

# Perguntas frequentes sobre a configuração do Cable Modem

## Índice

### [Introdução](#)

[Que a configuração de Bridging padrão olha como dentro um cable modem Cisco?](#)

[Como eu configuro um cable modem Cisco para distribuir?](#)

[Como eu configuro o modem a cabo como um roteador que faz o Network Address Translation \(NAT\)?](#)

[Como eu configuro gateways de cabo para fazer estaticamente VoIP sem um porteiro?](#)

[Como eu configuro H.323 RAS VoIP no ambiente do cabo?](#)

[Como eu configuro o IPsec em um modem a cabo?](#)

[Como eu configuro o GRE em um modem a cabo?](#)

[Que são os significados dos, que aparecem sob a interface de cabo em algum Modems a cabo?](#)

[Que Modems a cabo é o DOCSIS 1.1 complacente?](#)

[Informações Relacionadas](#)

## Introdução

Este documento contém as perguntas mais frequentes (FAQ) associadas com as configurações de modem a cabo da Cisco.

### Q. Que a configuração de Bridging padrão olha como dentro um cable modem Cisco?

A. Quando o uBR9xx é retirado da caixa e posto acima, executa como uma ponte. Recorde que o gateway padrão para anfitriões atrás da ponte deve ser o endereço IP secundário do cabo do cable modem termination system (CMTS). Neste exemplo, um uBR924 que executa o Software Release 12.1(1)T de Cisco IOS® é usado.

Este é o que a configuração padrão olha como como uma ponte uma vez que o uBR924 vem em linha:

```
Router#show run
Building configuration...
```

```
Current configuration:
```

```
!
! No configuration change since last restart
!
version 12.1
no service pad
service timestamps debug uptime
```

```

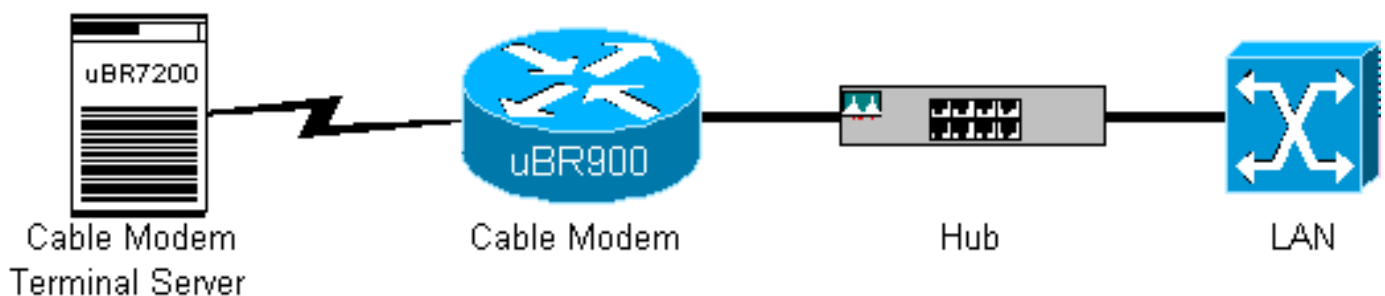
service timestamps log uptime
no service password-encryption
!
hostname Router
!
!
clock timezone - -8
ip subnet-zero
no ip routing
!
!
voice-port 0
  input gain -2
!
voice-port 1
  input gain -2
!
!
interface Ethernet0
  ip address 10.2.3.6 255.255.255.0
  no ip route-cache
  bridge-group 59
  bridge-group 59 spanning-disabled
!
interface cable-modem0
  ip address negotiated
  no ip route-cache
  cable-modem downstream saved channel 525000000 7 1
  cable-modem Mac-timer t2 40000
  bridge-group 59
  bridge-group 59 spanning-disabled
!
ip default-gateway 10.2.3.1
ip classless
no ip http server
!
snmp-server engineID local 00000009020000021685B644
snmp-server packetsize 2048
snmp-server manager
!
line con 0
  transport input none
line vty 0 4
!
end

```

Router#

Para informações mais detalhadas sobre do roteamento e das configurações de Bridging, refira a [configuração e verificação de amostra do Bridging Cable Modem](#).

**Q. Como eu configuro um cable modem Cisco para distribuir?**



A. O uBR9xx tem um hub de quatro Ethernet de porta na parte de trás da unidade (os 4 no uBR904). O Modems a cabo é dispositivos da ponte fora da caixa. Termine estas etapas para configurar o uBR9xx como um roteador:

1. Remova os medir-enfermos do ponte-grupo 59 e do ponte-grupo 59 dos comandos default do ethernet0 (E0) e das relações do cable-modem0 do modem a cabo.
2. Emita o comando no cable-modem compliant-bridge no uBR9xx sob a relação do cabo 0.

```
Router#configure terminal
Enter configuration commands, one per line. End with CNTL/Z.
Router(config)#interface e0
Router(config-if)#no bridge-group 59
```

```
Router(config-if)#no bridge-group 59 spanning-disabled
Router(config-if)#interface cable 0
Router(config-if)#no bridge-group 59 spanning-disabled
Router(config-if)#no bridge-group 59
Router(config-if)#no cable-modem compliant bridge
Router(config-if)#exit
Router(config)#ip routing
Router(config)#^Z
```

Router#**Nota:** O gateway padrão para PC atrás do uBR9xx ou ponte do Cable Voice Adapter 120 (CVA120) deve ser ajustado ao endereço IP secundário do cabo no CMTS. Quando o modem a cabo é configurado como um roteador, o gateway padrão do host corresponde à relação do E0 do modem a cabo. Este é o que a configuração de um uBR904 como um roteador olha como:

```
Router#configure terminal
Enter configuration commands, one per line. End with CNTL/Z.
Router(config)#interface e0
Router(config-if)#no bridge-group 59
```

```
Router(config-if)#no bridge-group 59 spanning-disabled
Router(config-if)#interface cable 0
Router(config-if)#no bridge-group 59 spanning-disabled
Router(config-if)#no bridge-group 59
Router(config-if)#no cable-modem compliant bridge
Router(config-if)#exit
Router(config)#ip routing
Router(config)#^Z
Router#
```

Você igualmente precisa de compreender as limitações do uBR9xx no modo de Bridging. Para informações mais detalhadas sobre do roteamento e as configurações de Bridging, consulte a [configuração de exemplo do modem a cabo e verificação](#) e [configuração de exemplo e verificação toBridging para o cabo no modo de roteamento](#).

**Q. Como eu configuro o modem a cabo como um roteador que faz o Network Address Translation (NAT)?**

A. Refira o [uso do comando cable-modem dhcp-proxy no Modems a cabo de Cisco](#).

**Q. Como eu configuro gateways de cabo para fazer estaticamente VoIP sem um porteiro?**

A. Refira a [configuração de voz de Cable Modem utilizando mapeamento estático de H323V2](#).

**Q. Como eu configuro H.323 RAS VoIP no ambiente do cabo?**

A. Refira a [configuração de voz de Cable Modem utilizando mapeamento dinâmico h323v2 com Gatekeeper](#).

**Q. Como eu configuro o IPsec em um modem a cabo?**

A. Refira o [IPsec sobre configurações de amostra de cabo e debugar](#).

**Q. Como eu configuro o GRE em um modem a cabo?**

A. Refira a [configuração de exemplo e a verificação do Túnel GRE Sobre Cabos](#).

**Q. Que são os significados dos comandos cable-modem boot admin 2 e cable-modem boot oper 5, que aparecem sob a interface de cabo em algum Modems a cabo?**

A. A bota admin 2 do modem a cabo dos comandos cisco ios e a operação 5 da bota do modem a cabo foram adicionadas sob a interface de cabo para que o Modems a cabo apoie um Engineering Change Notice DOCSIS em relação à recuperação das falhas de upgrade de software. Aquelles comandos não devem ser mudados ou removido em qualquer circunstância. Até à data do Cisco IOS Software Release 12.1(3)T, estes comandos foram hidden da configuração, que explica porque algum Modems a cabo mostra estes comandos, e alguns não fazem.

**Q. Que Modems a cabo é o DOCSIS 1.1 complacente?**

A. Refira [CableHome™ - DOCSIS® - Produtos certificado de Cable® do pacote](#) .

## **Informações Relacionadas**

- [Sustentação do produto da Banda larga a cabo](#)
- [Suporte Técnico - Cisco Systems](#)