

IP/TV FAQ

Índice

[Introdução](#)

[Eu instalei o cliente e servidor, começado lhes ambos, e nada acontece.](#)

[Eu instalei o guia de programa e não trabalha.](#)

[Tudo está trabalhando, mas meu computador notebook não recebe nenhum vídeo \(ou é muito lento\).](#)

[O IP/TV trabalha em uma sub-rede, mas não trabalha através das relações em meu roteador Cisco.](#)

[Informações Relacionadas](#)

Introdução

Este documento responde a perguntas mais frequentes sobre servidores de vídeo do Cisco IP/TV.

Consulte as [Convenções de Dicas Técnicas da Cisco](#) para obter informações sobre convenções de documentos.

Q. Eu instalei o cliente e servidor, começado lhes ambos, e nada acontece.

A. O cliente e servidor IP/TV opera-se similarmente a um computador e a um programa do aplicativo. Se você gerencie sobre o computador e espera seu programa começar automaticamente, as possibilidades são que não, pelo menos não até que esteja configurado para fazer assim. O cliente e servidor ambos exige arquivos de configuração operar-se corretamente. Estes arquivos de configuração podem ser tão complexos ou básicos quanto você gosta. O mais básicos são os arquivos de AMOSTRA que são incluídos e instalados com IP/TV. Estão aqui os arquivos de AMOSTRA:

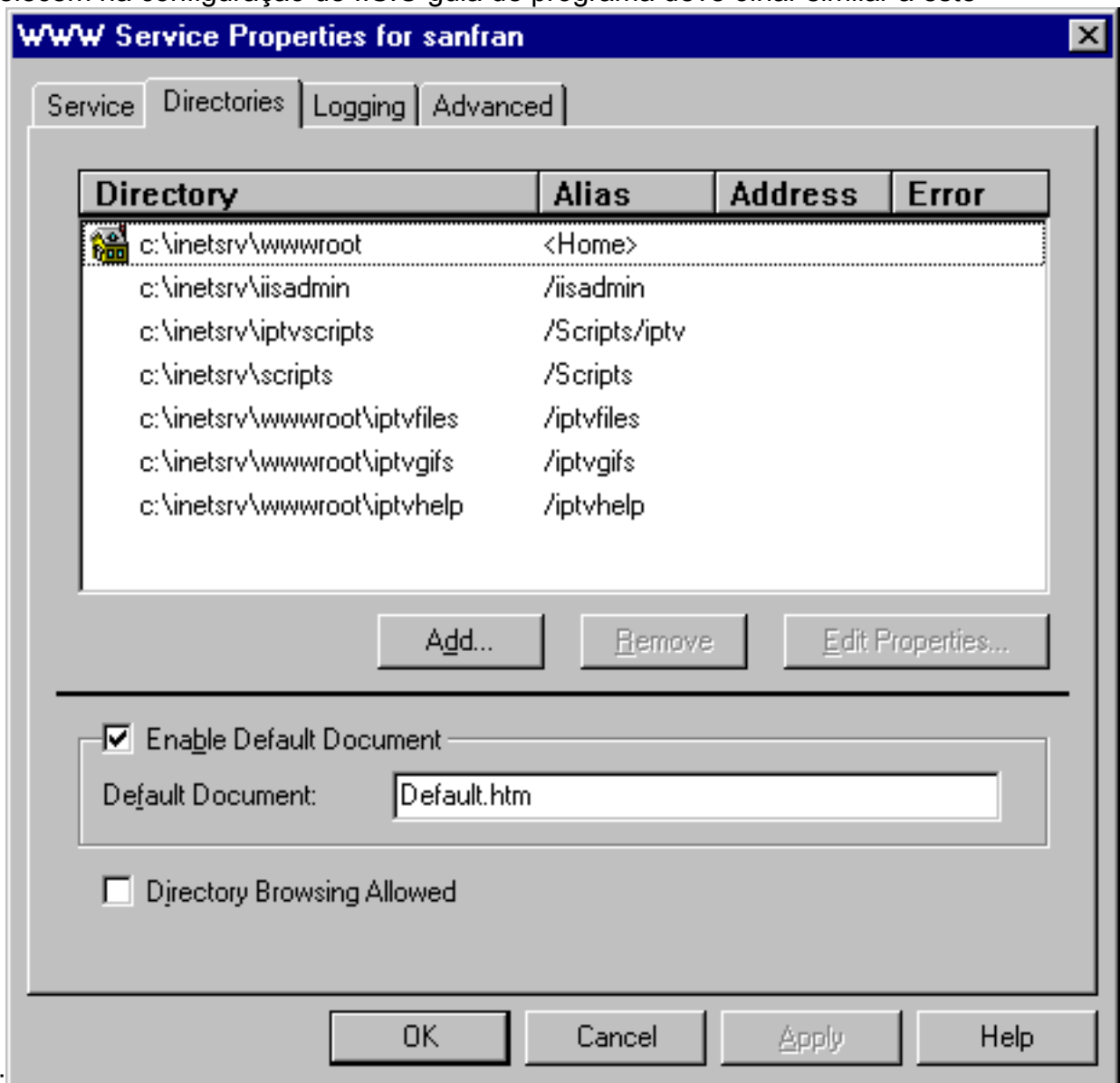
- SAMPLE.SVR — O arquivo de amostra para que o server IP/TV jogue o AVI/MPEG prerecorded arquiva.
- SAMPLE.CAP — O arquivo de amostra para que o server IP/TV jogue capturou o vídeo de um dispositivo de captura.
- SAMPLE.SDP — Arquivo de amostra para que o cliente IP/TV escute o vídeo do Multicast (ou o unicast).

Refira estes arquivos a fim compreender como configurar os três arquivos para trabalhar um com o outro. Na maioria dos casos, podem ser reais usado para um programa demonstrativo e um teste de conectividade. Refira a [configuração básica e a demonstração IP/TV](#) para configurações de amostra destes arquivos.

Q. Eu instalei o guia de programa e não trabalha.

A. Estão aqui alguns artigos a verificar:

- Você foi à URL direita? Está aqui a URL correta: `http://server_name/scripts/iptvscripts/iptvmain.pl`
- O Perl é instalado corretamente? Você pode executar o script `iptvmain.pl` do prompt DOS a fim verificar a instalação. `C:\inet_srv\iptvscripts>perl iptvmain.pl` **Nota:** Se este script não gerencie uma página do texto do HTML-estilo, verifique sua instalação Perl também.
- Os diretórios virtuais no Microsoft Internet Information Server (IIS) são configurados corretamente? Se os diretórios não são configurados corretamente, o guia de programa está instalado, mas o script Perl muito provavelmente não executará nem construirá o página da web. Esta edição é muito provavelmente devido a um misconfiguration do servidor de Web. Certifique-se de que o server (se NT) executa IIS v2.0 ou v3.0 (o IP/TV não é compatível com v1.0 IIS). Em caso afirmativo, verifique para ver se os caminhos virtuais apropriados se estabelecem na configuração de IIS. O guia de programa deve olhar similar a este



imate:

Q. Tudo está trabalhando, mas meu computador notebook não recebe nenhum vídeo (ou é muito lento).

A. Os cadernos são notórios para o vídeo lento (usam tipicamente placas de vídeo com somente o 1MB do VRAM). Muitos cadernos executam nos somente quatro a cinco frames por segundo

(FP) o melhor possível. Isto é devido a insuficiente RAM video e também porque as microplaquetas video usadas são inerentemente lentas (os conjuntos de chips de vídeo S3-based são os mais rápidos neste tempo).

Um outro problema comum com computadores notebook é com seu Network Interface Cards (NIC). A maioria de uso o padrão PCMCIA NIC, e muitos dos estes PCMCIA NIC não são capaz de efetuar multicast (transmissão múltipla). A fim verificar estes problema, IP/TV estabelecido para operar-se no modo de Unicast como descrito na [configuração básica IP/TV e demonstração](#). Se trabalha no modo de Unicast, a seguir o NIC é mais provável o problema. A fim resolver esta edição, você deve contactar o fornecedor de NIC. Na maioria dos casos, o vendedor pode fornecer um firmware ou uma atualização de software que façam o capaz de efetuar multicast (transmissão múltipla) do cartão.

Q. O IP/TV trabalha em uma sub-rede, mas não trabalha através das relações em meu roteador Cisco.

A. O IP/TV mais provável não trabalha através das interfaces do roteador porque o Multicast/roteamento de transmissão múltipla não é permitido no roteador. Estes comandos setup um roteador do Cisco IOS para o tráfego multicast através de Ethernet1 e dos Ethernet 3:

```
router#config term router(config)#ip multicast-routing router(config)#int ethernet 1  
router(config-if)#ip pim dense-mode router(config-if)#int ethernet 3 router(config-if)#ip pim  
dense-mode
```

Em algumas empresas, o modo denso de PIM não pôde ser apropriado. Nesses casos, o sparse mode PIM pode ser usado também. (Você pôde precisar de adicionar também o ponto de reunião no modo escasso.)

Informações Relacionadas

- [Produtos & serviços do Servidores de vídeo Cisco IP/TV série 3400](#)
- [Configuração básica e demonstração IP/TV](#)
- [Suporte Técnico e Documentação - Cisco Systems](#)