

Permitindo o gerenciamento de web no CSS 11000/11500

Índice

[Introdução](#)

[Antes de Começar](#)

[Convenções](#)

[Pré-requisitos](#)

[Componentes Utilizados](#)

[Permita o gerenciamento de web no CSS 11000/11500](#)

[Verificar](#)

[Troubleshooting](#)

[Procedimento de Troubleshooting](#)

[Recomendações](#)

[Informações Relacionadas](#)

[Introdução](#)

A versão 4.0 e mais recente dos Content Services Switch do 11000/11500 Series do Cisco Content Service Switch (CSS) é capaz da monitoração com um navegador da Web. Este documento fornece uma configuração de exemplo permitindo o gerenciamento de web no CSS 11000/11500.

[Antes de Começar](#)

[Convenções](#)

Para obter mais informações sobre convenções de documento, consulte as [Convenções de dicas técnicas Cisco](#).

[Pré-requisitos](#)

Não existem requisitos específicos para este documento.

[Componentes Utilizados](#)

As informações neste documento são baseadas nas versões de software e hardware abaixo.

- Versão 4.0 de Cisco CSS 11000/11500 & mais altamente

As informações neste documento foram criadas a partir de dispositivos em um ambiente de laboratório específico. Todos os dispositivos utilizados neste documento foram iniciados com uma

configuração (padrão) inicial. Se você estiver trabalhando em uma rede ativa, certifique-se de que entende o impacto potencial de qualquer comando antes de utilizá-lo.

[Permita o gerenciamento de web no CSS 11000/11500](#)

Nesta seção, você encontrará informações para configurar os recursos descritos neste documento.

Use estes comandos permitir o gerenciamento de web no CSS 11000/11500:

```
CS100(config)# no restrict web-mgmt<c>
CS100(config)# web-mgmt state enable<c>
```

[Verificar](#)

Esta seção fornece informações que você pode usar para confirmar se sua configuração está funcionando adequadamente.

Verifique a configuração emitindo o comando seguinte:

```
CS100(config)# show running-config<cr>
***** GLOBAL *****
no restrict web-mgmt
```

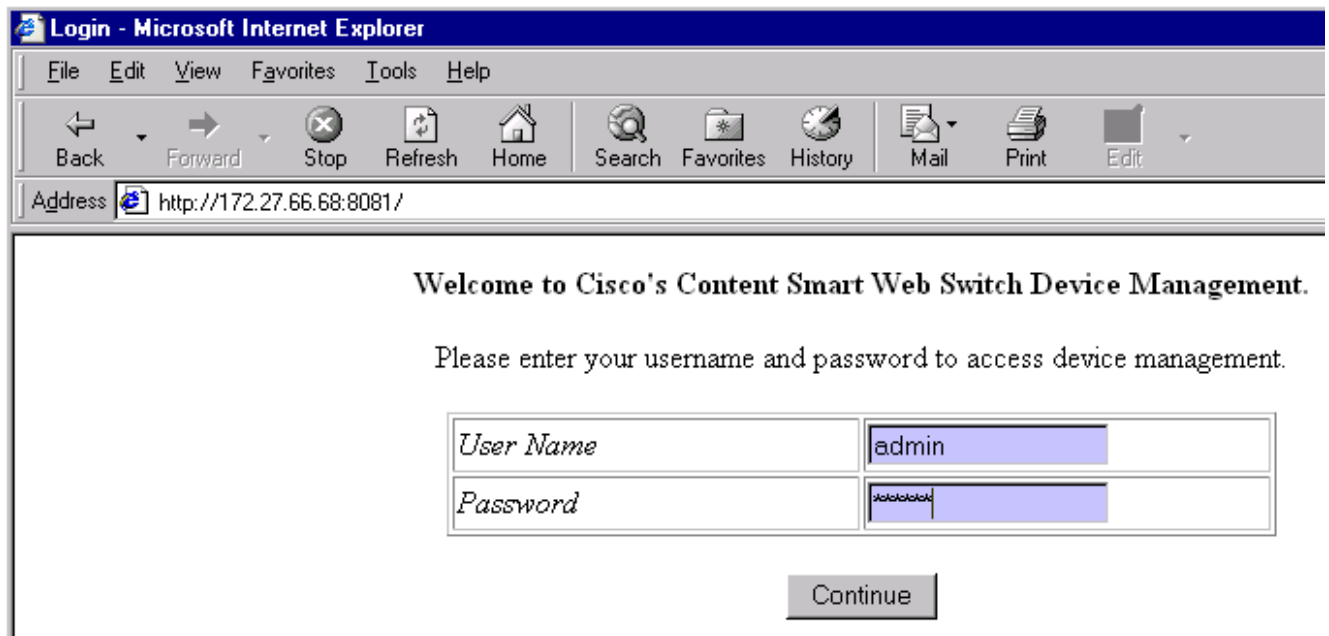
[Troubleshooting](#)

Esta seção fornece informações que podem ser usadas para o troubleshooting da sua configuração.

[Procedimento de Troubleshooting](#)

A seguir, estão informações relevantes sobre Troubleshooting para essa configuração. Siga as instruções abaixo para fazer troubleshooting com sua configuração.

1. Lance todo o navegador da versão HTTP 1.1 de seu PC.
2. Navegue ao endereço do VLAN de circuito que você usa normalmente ao tentar uma sessão do console ou do telnet. O CSS Series Switch usa a porta 8081 como sua porta de gerenciamento de Web.**Nota:** O CSS Series Switch usa a porta 8081 como sua porta de gerenciamento de Web para umas versões webns mais velhas, até 5.xx. O CSS Series Switch usa a porta 443 como sua porta de gerenciamento de Web que começa a versão 6.10 e 7.10 do software webns e levanta-a.
3. Entre seu username (seu início de uma sessão do administrador) e sua senha (sua senha de administrador).

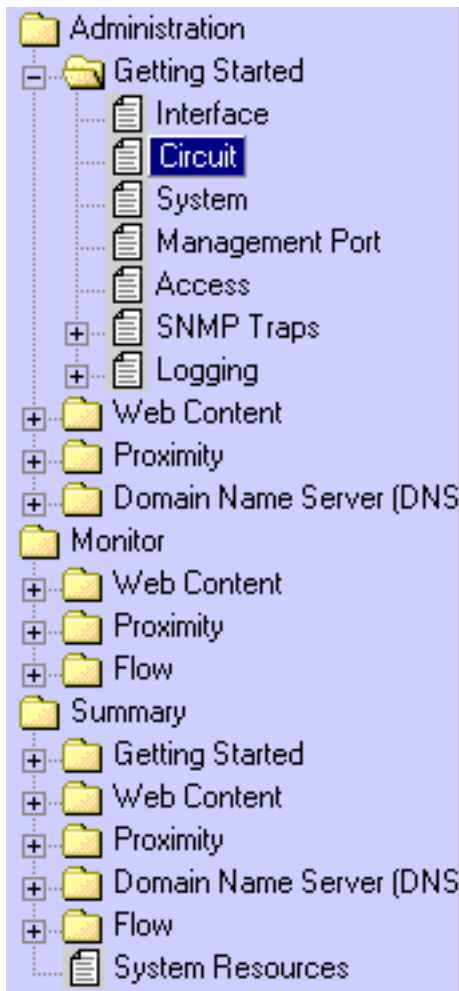


Após um login bem-sucedido, a tela de informação de sistema aparece.

Description	Value
Name	Static Switch - DO NOT CHANGE
Contact	ArrowPoint Communications
Location	Acton
Description	ArrowPoint SW Version 4.01 Build 7 with SNMPv1/v2c Agent
Object ID	1.3.6.1.4.1.2467.4.1
System Up Time	59741

4. No menu esquerdo, fazer duplo clique o dobrador **começado de obtenção**.

5. Dentro do dobrador **começado de obtenção**, fazer duplo clique a atividade



desejada.

6. Deste menu, você pode monitorar a saúde da configuração de CSS e do sistema total. Para configurar um circuito, você deve selecionar o número de VLAN da lista de drop-down VLAN.
7. Especifique o endereço IP de circuito e o comprimento do prefixo de endereço.
8. Uma vez que você tem seletado um circuito e incorporou um endereço IP de Um ou Mais Servidores Cisco ICM NT e um comprimento do prefixo de endereço, clique o **botão Add** para adicionar o circuito à configuração running. Para suprimir de um circuito, selecione o circuito e clique o **botão Delete Button** para suprimir do circuito da configuração running.

Recomendações

O acesso administrativo ao CSS11000 deve ser limitado ao administrativo e ao equipe técnica. Recomenda-se que você usa o Access Control Lists (ACLs) para restringir usuários.

Estes ACL são necessários para negar todas as tentativas de alcançar o console de web, supondo que o interruptor se estabelece para o tráfego da porta 80 somente:

```
CS100(config)# acl 99 <cr>
CS100(config-acl [99])# clause 200 permit <source IP> destination <circuit VLAN1> eq any <cr>
CS100(config-acl [99])# clause 199 permit any any destination eq 80 <cr>
CS100(config-acl [99])# clause 198 permit any any destination eq 443 <cr>
CS100(config-acl [99])# apply circuit-(VLAN1)<cr>
CS100(config)# acl enable <cr>
```

Nota: As atualizações ao comando line interface(cli) ou à interface da WEB são liberadas como as mudanças são feitas.

Informações Relacionadas

- [Página de suporte do produto do Cisco CSS 11000 series](#)
- [Como configurar listas de controle de acesso no CSS11000 e como as usar com grupos da fonte](#)
- [Suporte Técnico - Cisco Systems](#)