



Uw telefoon

- [Het pictogram Cisco IP Conference Phone 7832, op pagina 1](#)
- [Telefoons die worden ondersteund in dit document, op pagina 2](#)
- [Nieuwe en gewijzigde functies, op pagina 3](#)
- [Telefoon instellen, op pagina 11](#)
- [Via een andere telefoon aanmelden bij uw toestel \(Extension Mobility\), op pagina 12](#)
- [Een gebruikerswachtwoord maken op de telefoon, op pagina 13](#)
- [Aanmelden bij een telefoon als gast, op pagina 13](#)
- [De profielregel instellen op de telefoon, op pagina 14](#)
- [Bericht over serviceonderbreking op het startscherm, op pagina 14](#)
- [Webpagina voor telefoon, op pagina 15](#)
- [Snelkiesnummers, op pagina 15](#)
- [Cisco IP-telefoon 7832: knoppen en hardware, op pagina 16](#)
- [Energiebesparingen, op pagina 19](#)
- [Aanvullende ondersteuning en informatie, op pagina 20](#)

Het pictogram Cisco IP Conference Phone 7832



De telefoon heeft gevoelige microfoons met een dekking van 360 graden. Dankzij deze dekking kunnen gebruikers met een normaal stemvolume spreken en duidelijk worden gehoord tot op 2,1 meter afstand. Door

speciale technologie is de telefoon bestand tegen storing van mobiele telefoons en andere draadloze apparaten. Hierdoor kunt u duidelijk communiceren, zonder afleiding.

Cisco IP-telefoon moet, net als andere netwerkapparaten, worden geconfigureerd en beheerd. Met deze telefoons worden de volgende codecs ge(de)codeerd:

- G.711 a-law
- G.711 mu-law
- G.722
- G722.2 AMR-WB
- G.729a/G.729ab
- G.726
- iLBC
- Opus
- iSAC



Voorzichtig

Het gebruik van een draadloze, mobiele of GSM-telefoon of zend-en-ontvangstradio in de nabijheid van een Cisco IP-telefoon kan storing veroorzaken. Voor meer informatie raadpleegt u de documentatie bij het storende apparaat.

Cisco IP-telefoon levert alle traditionele telefoniefunctiefunctionaliteit, zoals doorschakelen en doorverbinden van gesprekken, herhalen, snelkiezen, conferentiegesprekken en toegang tot een voicemailberichtsysteem. Cisco IP-telefoon biedt ook verschillende andere functies.

Tot slot kunt u, omdat Cisco IP-telefoon een netwerkapparaat is, er rechtstreeks gedetailleerde statusinformatie van verkrijgen. Deze informatie kan u helpen met het oplossen van problemen die gebruikers bij het gebruik van hun IP-telefoons kunnen tegenkomen. U kunt ook statistieken over een actief gesprek of firmwareversies op de telefoon verkrijgen.

Ondersteunde functies

In dit document worden alle functies beschreven die door het apparaat worden ondersteund. Niet alle functies kunnen echter worden ondersteund met uw huidige configuratie. Neem voor meer informatie over ondersteunde functies contact op met de serviceprovider of de beheerder.

Telefoons die worden ondersteund in dit document

Dit document ondersteunt deze telefoons:

- Cisco IP-conferentietelefoon 7832 voor meerdere platforms

In dit document verwijst de term *telefoon* of *Cisco IP-telefoon* naar de bovenstaande telefoons.

Nieuwe en gewijzigde functies

Nieuwe en gewijzigde functies voor firmwareversie 12.0(4)

Revisie	Nieuwe en gewijzigde secties
De onderwerpen zijn bijgewerkt voor ondersteuning van één gesprek per lijn	Gesprekken doorverbinden Overleggen voordat u een gesprek doorverbindt

Nieuwe en gewijzigde functies voor firmwareversie 12.0(3)

Revisie	Nieuwe en gewijzigde secties
Nieuw onderwerp toegevoegd om ondersteuning bij instellen van wachtwoorden na herstel van fabrieksinstellingen te vermelden.	Een gebruikerswachtwoord maken op de telefoon, op pagina 13
Nieuw onderwerp toegevoegd ter ondersteuning van het herstellen van de fabrieksinstellingen vanaf een server	Fabrieksinstellingen herstellen vanaf de server, op pagina 30
Nieuwe onderwerpen toegevoegd ter ondersteuning van het activeren van XML-toepassingen vanuit multicast-paging	XML-toepassing en multicast-paging Details van XML-toepassing weergeven

Nieuwe en gewijzigde functies voor firmwareversie 12.0(2)

Revisies	Nieuwe en gewijzigde secties
Een nieuw onderwerp toegevoegd voor de taak om de deelnemerslijst als host in een ad-hocconferentie te beheren	De deelnemerslijst als host weergeven in een ad-hocconferentie
Een nieuw onderwerp toegevoegd voor de taak om de deelnemerslijst als deelnemer in een ad-hocconferentie te beheren	De deelnemerslijst als deelnemer weergeven
Een nieuw onderwerp toegevoegd voor de taak om de deelnemerslijst als host in een ad-hocconferentie te verwijderen	Als host in een ad-hocconferentie een deelnemer verwijderen

Nieuwe en gewijzigde functies voor firmwareversie 12.0(1)

Revisie	Nieuwe en gewijzigde secties
Een nieuw onderwerp toegevoegd aan de Site Survivability Gateway (SGW)	Bericht over serviceonderbreking op het startscherm, op pagina 14
Een nieuwe taak toegevoegd om de duur van Webex-gesprekslogboeken weer te geven	Duur van Webex-gesprekslogboeken weergeven

Nieuwe en gewijzigde functies voor firmwarerelease 11.3(7)

Revisie	Nieuwe en gewijzigde secties
Het onderwerp over de ondersteuning van de spam-indicatie van Webex-gesprekken is toegevoegd	Spam-indicatie voor Webex-gesprekken
Het onderwerp over Webex-gesprekken is bijgewerkt	Uw recente gesprekken weergeven
De taak toegevoegd over hoe gespreksstatistieken op de telefoon kunnen worden weergegeven	Gespreksrecords in gespreksstatistieken weergeven, op pagina 28
Het onderwerp over hoe het wachtwoord op de webpagina van de telefoon moet worden ingesteld, is bijgewerkt	Wachtwoord instellen
De taak voor het instellen van een wachtwoord op de webpagina van de telefoon is toegevoegd	Wachtwoord instellen op de webpagina van de telefoon
Het onderwerp over het toevoegen van de HTTP-proxy is bijgewerkt	Webpagina voor telefoon, op pagina 15
De onderwerpen voor de functie HTTP-proxy zijn toegevoegd	HTTP-proxyinstellingen Een proxyserver instellen met de automatische proxymodus Een proxyserver instellen met de handmatige proxymodus Een proxyserver instellen op de webpagina van de telefoon
De onderwerpen voor ondersteuning van Webex-adresboeken zijn toegevoegd	Webex-adresboek Zoeken naar een contactpersoon in uw Webex-adresboek Zoeken naar een Webex-contactpersoon in alle adresboeken De naam van het Webex-adresboek bewerken

Revisie	Nieuwe en gewijzigde secties
Het onderwerp over ondersteuning van Webex-gesprekslogboeken is bijgewerkt	Uw recente gesprekken weergeven Gesprekslogs weergeven vanuit de server

Nieuwe en gewijzigde functies voor firmwareversie 11.3(6)

Revisie	Nieuwe en gewijzigde secties
De onderwerpen voor de nieuwe functie <i>Alleen toestemming voor de serviceconfiguratie voor het doorschakelen van gesprekken</i> zijn bijgewerkt	Gesprekken doorschakelen
	Gesprekken doorschakelen met de webpagina van de telefoon
	Alle gesprekken doorschakelen activeren met de functie voor activeringscode synchroniseren
	Gesprekken vanaf uw telefoon doorschakelen
Verschillende stappen voor de functie <i>Verbeteringen in contactnummers weergeven vanuit de LDAP-namenlijst</i> zijn bijgewerkt	Een contactpersoon in meerdere telefoonlijsten zoeken
Het onderwerp voor het toevoegen van koppelingen naar verwante onderwerpen is bijgewerkt.	Zoeken naar een contactpersoon in uw LDAP-directory
De nieuwe taak voor de functie <i>Verbeteringen in contactnummers weergeven vanuit de LDAP-namenlijst</i> is toegevoegd	Een contactpersoon in uw LDAP-namenlijst bellen
De nieuwe taak voor de functie <i>Verbeteringen in contactnummers weergeven vanuit de LDAP-namenlijst</i> is toegevoegd	Een contactnummer in uw LDAP-telefoonlijst bewerken
De nieuwe onderwerpen voor de functie <i>Verbeteringen in contactnummers weergeven vanuit de XML-telefoonlijst</i> zijn toegevoegd	XML-telefoonlijst
	Een contactpersoon in uw XML-namenlijst bellen
	Een contactnummer in uw XML-telefoonlijst bewerken

Nieuwe en gewijzigde functies voor firmwareversie 11.3(5)

Revisie	Nieuwe en gewijzigde secties
Taak toegevoegd over het controleren van de status van het MIC-certificaat	Informatie zoeken over de status van de vernieuwing van het MIC-certificaat, op pagina 32
Onderwerp bijgewerkt met ondersteuning van STIR/SHAKEN	Lijst met recente gesprekken

Revisie	Nieuwe en gewijzigde secties
Onderwerp bijgewerkt met introductie van de nieuwe pictogrammen voor de ondersteuning van STIR/SHAKEN	Uw recente gesprekken weergeven
De taak is toegevoegd om het licentietype te vinden dat is gebruikt voor de migratie van MPP-telefoons naar Enterprise-telefoons in één stap	Het licentietype voor de overgang zoeken , op pagina 31

Nieuw en veranderd voor firmwareversie 11.3(4)

Deze versie brengt geen wijzigingen voor deze handleiding met zich mee.

Nieuwe en gewijzigde functies voor firmwareversie 11.3(3)

Revisie	Nieuwe en gewijzigde secties
De stap bijgewerkt over het toevoegen van contactpersonen in het onderwerp	Een contactpersoon in meerdere telefoonlijsten zoeken
Er is één vereiste toegevoegd aan het onderwerp en een andere methode om contactpersonen toe te voegen in het persoonlijke adresboek	Een nieuwe contactpersoon aan uw persoonlijke telefoonlijst toevoegen
Het onderwerp toegevoegd over het toevoegen, bewerken en verwijderen van de contactpersonen in de persoonlijke BroadSoft-directory	Uw contactpersonen beheren in de persoonlijke BroadSoft-directory
Het onderwerp bijgewerkt met de nieuwe stappen om een contactpersoon toe te voegen	Een nieuwe contactpersoon maken vanuit een recent record
Het onderwerp bijgewerkt om een anoniem gesprek op de telefoon te blokkeren	Een anoniem gesprek blokkeren
Het onderwerp toegevoegd om anoniem gesprek blokkeren in te schakelen vanaf de webpagina van de telefoon	Anonieme gespreksblokkering inschakelen vanaf de webpagina voor de telefoon
Het onderwerp toegevoegd om wachtend gesprek op de telefoon in te schakelen	Wachtend gesprek inschakelen
Het onderwerp toegevoegd om wachtend gesprek in te schakelen op de webpagina van de telefoon	Wachtende gesprekken inschakelen via de webpagina voor de telefoon
Het onderwerp bijgewerkt met de vermelding van het nieuwe menutekstvak Niet beschikbaar	Uw status wijzigen als een callcenteragent
Het onderwerp bijgewerkt met de nieuwe schermtoetsen voor de lijst met de gespreksgeschiedenis	Uw recente gesprekken weergeven

Revisie	Nieuwe en gewijzigde secties
Het onderwerp bijgewerkt om het nieuwe menu-item toe te voegen	Informatie over uw telefoon vinden, op pagina 25

Nieuwe en gewijzigde functies voor firmwarerelease 11.3(2)

Revisie	Nieuwe en gewijzigde secties
Een onderwerp voor verificatiecontrole van gebruikers in de telefoonmenu's is toegevoegd	Gebruikersverificatie beheren, op pagina 12
Een onderwerp toegevoerd voor de synchronisatie van activeringscode is	Alle gesprekken doorschakelen activeren met de functie voor activeringscode synchroniseren
De bestaande taak is bijgewerkt met informatie over Reverse lookup voor namen in de lokale telefoonlijst.	Gesprekslogs weergeven vanuit de server
De overzichtsbeschrijving voor de telefooninstellingen is toegevoegd	Overzicht van telefooninstellingen
De taken met betrekking tot de telefoonlijst zijn bijgewerkt	Een contactpersoon in meerdere telefoonlijsten zoeken Een nieuwe contactpersoon aan uw persoonlijke telefoonlijst toevoegen Een nieuwe contactpersoon aan uw persoonlijke telefoonlijst toevoegen op de webpagina van de telefoon Een contactpersoon in uw persoonlijke adresboek bellen Een contactpersoon in uw persoonlijke adresboek bewerken Een contactpersoon verwijderen uit uw Persoonlijk adresboek

Revisie	Nieuwe en gewijzigde secties
De taken voor de functie voor het verbeteren van de telefoonlijst zijn bijgewerkt	<p>Een contactpersoon in meerdere telefoonlijsten zoeken</p> <p>Een contactpersoon zoeken in uw BroadSoft-directory</p> <p>Uw type contactpersoon in uw BroadSoft-directory bewerken</p> <p>De naam van uw BroadSoft-directory bewerken</p> <p>De servernaam van uw BroadSoft-directory bewerken</p> <p>De referenties van uw BroadSoft-directory bewerken</p> <p>Zoeken naar een contactpersoon in uw LDAP-directory</p> <p>Bellen met een contactpersoon voor chatberichten en aanwezigheid</p> <p>Uw aanwezigheidsstatus wijzigen</p> <p>Een nieuwe contactpersoon aan uw persoonlijke telefoonlijst toevoegen</p> <p>Een nieuwe contactpersoon aan uw persoonlijke telefoonlijst toevoegen op de webpagina van de telefoon</p> <p>Zoeken naar een contactpersoon in uw Persoonlijk adresboek</p> <p>Een contactpersoon in uw persoonlijke adresboek bellen</p> <p>Een contactpersoon in uw persoonlijke adresboek bewerken</p> <p>Een contactpersoon verwijderen uit uw Persoonlijk adresboek</p>
De taak voor het door sturen van een gesprek vanaf een telefoon bijgewerkt	Gesprekken vanaf uw telefoon doorschakelen
De taak toevoegen om een gesprek door te schakelen met de telefoon webpagina	Gesprekken doorschakelen met de webpagina van de telefoon
Het onderwerp voor het bewerken van gebruikersreferenties toevoegen om toegang te krijgen tot de LDAP-namenlijst	Referenties van LDAP-directory bewerken
De taak voor het toevoegen van gebruikersreferenties is bijgewerkt.	Zoeken naar een contactpersoon in uw LDAP-directory
De onderwerpen bijwerken om het LDAP-cachemechanisme in te voeren of te vermelden	<p>LDAP-telefoonlijst</p> <p>Zoeken naar een contactpersoon in uw LDAP-directory</p>

Revisie	Nieuwe en gewijzigde secties
De taak is bijgewerkt met een nieuwe zodat informatie over de verschillende gebruikersreferenties wordt opgenomen.	Referenties van LDAP-directory bewerken
Het bestaande onderwerp bijgewerkt met de ACD-statussynchronisatie	Callcentervoorzieningen
Het onderwerp is bijgewerkt om de status van een callcenteragent te controleren.	Aanmelden als een callcenteragent

Nieuwe en gewijzigde functies voor firmwareversie 11.3(1)

Revisie	Nieuwe en gewijzigde secties
Nieuwe taak toegevoegd voor ondersteuning van automatische inrichting met een korte activeringscode.	Uw telefoon automatisch inrichten met een korte activeringscode, op pagina 12
Een bestaande taak bijgewerkt om de functie UDI weergeven te ondersteunen op het telefoonscherm	Informatie over uw telefoon vinden, op pagina 25
Een taak toegevoegd ter ondersteuning van de Serviceability Enhancement-berichten voor inrichtingsfout	Meer informatie krijgen wanneer op de telefoon een bericht voor inrichtingsfout wordt weergegeven, op pagina 31

Nieuwe en gewijzigde functies voor firmwareversie 11.2(3)SR1

Revisies	Nieuwe of gewijzigde secties
Een nieuwe taak toegevoegd over het onboarden van uw telefoon met de activeringscode	Uw telefoon onboarden met een activeringscode, op pagina 11
Een nieuw onderwerp toegevoegd ter ondersteuning van tekens op het nummerblok van de telefoon.	Tekens op het toetsenblok van de telefoon, op pagina 18

Nieuwe en gewijzigde functies voor firmwareversie 11.2(3)

Revisies	Nieuwe en gewijzigde secties
Een nieuwe taak toegevoegd over zoeken naar contactpersonen in meerdere telefoonlijsten.	Een contactpersoon in meerdere telefoonlijsten zoeken
Het onderwerp over de profielaccountinstelling bijgewerkt ter ondersteuning van hersynchronisatie van het profiel met de SIP-referenties of de aanmeldingsgegevens.	De profielaccount instellen

Nieuwe en gewijzigde functies voor firmwareversie 11.2(1)

Revisies	Nieuwe of gewijzigde secties
Een nieuw onderwerp toegevoegd ter ondersteuning van meerdere locaties (overall) voor een BroadWorks XSI-gebruiker.	Meerdere locaties voor een BroadWorks XSI-gebruiker toevoegen
Het onderwerp bijgewerkt met de nieuwe optie Recente weergeven van voor ondersteuning van de verbetering in XSI-gesprekslogs.	Uw recente gesprekken weergeven
Een nieuw onderwerp toegevoegd ter ondersteuning van de verbetering in XSI-gesprekslogs.	Gesprekslogs weergeven vanuit de server
Het onderwerp bijgewerkt met de nieuwe schermtoets Gemist ter ondersteuning van de verbetering in XSI-gesprekslogs.	Terugbellen naar een recent gesprek
Een nieuw onderwerp toegevoegd ter ondersteuning van de indicatie van NST en gesprek doorschakelen voor een niet-geselecteerde lijn.	Een inkomende oproep wegdrücken
Het onderwerp is bijgewerkt met de pictogrammen voor het doorschakelen van gesprekken en NST ter ondersteuning van de indicatie van NST en gesprek doorschakelen voor een niet-geselecteerde lijn.	Gesprekken doorschakelen Niet storen inschakelen
Het onderwerp bijgewerkt ter ondersteuning van blokkering van XSI-nummerweergave.	Beller-id blokkeren
Een nieuw onderwerp toegevoegd ter ondersteuning van verzamelen van gebruikersnaam en wachtwoord bij de http-verificatievraag.	De profielaccount instellen
De menunavigatie voor de instelling van de beltoon bijgewerkt ter ondersteuning van audio equalizers om audio aan te passen voor de handset en de headset (akoestische audio).	De beltoon wijzigen
Het onderwerp bijgewerkt ter ondersteuning van schermontgrendeling van het type schermbeveiliging.	De schermbeveiliging wijzigen

Nieuwe en gewijzigde functies voor firmwareversie 11.1(2)

Functie	Nieuwe of gewijzigde secties
Ondersteuning voor noodoproep	Een noodoproep doen
Reverse lookup voor namen Beheerders kunnen deze functie in- en uitschakelen	Reverse lookups voor namen uitvoeren voor inkomende en uitgaande gesprekken.

Telefoon instellen

Uw beheerder stelt uw telefoon in en verbindt deze met het netwerk. Als uw telefoon niet is ingesteld en verbonden, vraagt u instructies aan uw beheerder.

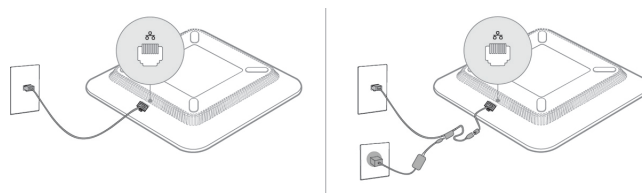
Manieren om uw conferentietelefoon van stroom te voorzien

Uw conferentietelefoon heeft stroom nodig van een van de volgende bronnen:

- Power over Ethernet (PoE), dat uw netwerk levert.
- Cisco IP-telefoon stroominjector.
- Een PoE voedingskabel en Power Cube 3.

De volgende afbeelding toont de opties voor PoE en PoE-voedingskabels.

Figuur 1: Voedingsopties voor de conferentietelefoon



Verbinding maken met het netwerk

U moet de telefoon verbinden met het telefoonnetwerk.

- Bekabelde verbinding: de telefoon wordt met een Ethernet-kabel op het netwerk aangesloten.

Uw telefoon onboarden met een activeringscode

Nadat de telefoon is opgestart, krijgt u een welkomstschermbaar waarin u de activeringscode kunt invoeren. Neem contact op met uw beheerder als u geen activeringscode hebt.

Voordat u begint

Uw beheerder geeft u een activeringscode van 16 cijfers in de vorm xxxx-xxxx-xxxx-xxxx.

Procedure

-
- Stap 1** Voer uw activeringscode in in het veld dat in het welkomstschermbaar is voorzien. U moet het koppelteken (-) niet invoeren wanneer u de code invoert.
- Stap 2** Druk op **Doorgaan**.
De telefoon voert de procedure voor het onboarden automatisch uit.

- Stap 3** Als er een foutbericht verschijnt, voer de code dan opnieuw in of neem contact op met uw beheerder voor een nieuwe code.
-

Uw telefoon automatisch inrichten met een korte activeringscode

Nadat de telefoon is opgestart, krijgt u een welkomstscherf waarin u de activeringscode kunt invoeren. Neem contact op met uw beheerder als u geen activeringscode hebt.

Voordat u begint

Uw beheerder geeft u uw activeringscode:

Procedure

- Stap 1** Druk op het hekje (#) en voer uw activeringscode in in het veld dat in het welkomstscherf is voorzien.
- Stap 2** Druk op **Doorgaan**.
De telefoon voert de procedure voor het inrichten automatisch uit.
- Stap 3** Als er een foutbericht verschijnt, voer de code dan opnieuw in of neem contact op met uw beheerder.
-

Gebruikersverificatie beheren

De beheerder kan instellen of u verificatie nodig hebt voor toegang tot de telefoonmenu's. De beheerder kan ook de verificatie aanpassen en uitschakelen om toegang tot alle telefoonmenu's toe te staan.

Met deze functie bepaalt de beheerder of voor een telefoonmenu verificatie is vereist. Als de beheerder verificatie configureert om het menu te openen, moet u het wachtwoord opgeven en u aanmelden om het menu te openen.

Via een andere telefoon aanmelden bij uw toestel (Extension Mobility)

Als Extension Mobility is geconfigureerd, kunt u zich aanmelden bij een andere telefoon in uw netwerk en deze net als uw telefoon laten functioneren. Na aanmelding gebruikt de telefoon uw persoonlijke telefoonlijstnummer.

Voordat u begint

Uw beheerder configureert de instellingen voor inrichtingsautoriteit.

Procedure

- Stap 1** Druk op **Aanmelden**.

Stap 2 Voer uw gebruikersnaam en wachtwoord in en klik op **Aanmelden**.

In het wachtwoordveld kunnen twee invoermethoden worden gebruikt: alfanumeriek en numeriek. Terwijl u het wachtwoord typt, ziet u de schermtoets **Opties** op de telefoon. Gebruik deze schermtoets om de invoermethode voor het wachtwoord te wijzigen. Selecteer **Alfan. invoer** voor alfanumerieke invoer en selecteer **Num. invoer** voor numerieke invoer. Uw beheerder configureert de invoermethode voor het wachtwoord op de webpagina van de telefoon.

Stap 3 Druk op **Afmelden** om u af te melden bij uw toestel.

Een gebruikerswachtwoord maken op de telefoon

De beheerder maakt het op uw telefoon mogelijk dat de prompt voor het meldingsscherm **Wachtwoord instellen** weer wordt gegeven als uw telefoon na het herstellen van fabrieksinstellingen opnieuw wordt opgestart. Met deze functie verbetert u de beveiliging van uw telefoon.

Procedure

Stap 1 Voer een van de volgende handelingen uit:

- Nadat de fabrieksinstellingen zijn hersteld, wordt uw telefoon opnieuw opgestart en ziet u de melding **Wachtwoord instellen** op de telefoon.
- Druk op
 1. Selecteer **Status > Problemen**. Als er op de telefoon geen gebruikerswachtwoord is ingesteld, ziet u het bericht **Geen gebruikerswachtwoord opgegeven** en verschijnt de schermtoets **Selecteren** waarmee u toegang krijgt tot het scherm **Geen gebruikerswachtwoord opgeven**.

Als de telefoon een gebruikerswachtwoord heeft, wordt de waarde van het menu **Problemen** weergegeven als **Geen**.
 2. Druk op **Maken**.

Stap 2 In het scherm **Wachtwoord instellen** stelt u het nieuwe wachtwoord in het vak **Nieuw wachtwoord** in. Nadat u een nieuw wachtwoord hebt gemaakt, wordt op het telefoonscherm een ontgrendelpictogram weergegeven.

Aanmelden bij een telefoon als gast

Uw telefoon heeft een gastaccount wanneer de beheerder de hotelingfunctie op uw telefoon inschakelt. U kunt zich dan aanmelden bij een andere telefoon in uw netwerk als een gast.

Procedure**Stap 1** Druk op **Aanmelden**.**Stap 2** Voer uw gebruikers-id en wachtwoord in.

In het wachtwoordveld kunnen twee invoermethoden worden gebruikt: alfanumeriek en numeriek. Terwijl u het wachtwoord typt, ziet u de schermtoets **Opties** op de telefoon. Gebruik deze schermtoets om de invoermethode voor het wachtwoord te wijzigen. Selecteer **Alfan. invoer** voor alfanumerieke invoer en selecteer **Num. invoer** voor numerieke invoer.

Stap 3 Druk op **Opslaan**.**Opmerking**

Een beheerder kan uw telefoon instellen voor het plaatsen van noodoproepen. Wanneer u zich aanmeldt als gast bij een geregistreerde telefoon, stuurt de telefoon een aanvraag door voor het verkrijgen van de locatie van de telefoon. De locatie wordt verzonden naar de hulpdiensten wanneer u een noodoproep hebt gedaan.

Afmelden bij een telefoon als gast

Procedure**Stap 1** Druk op **Gast buiten**.**Stap 2** Druk op **Afmelden**.

De profielregel instellen op de telefoon

Procedure**Stap 1** Druk op **Instellingen**.**Stap 2** Selecteer **Apparaatbeheer > Profielregel**.**Stap 3** Voer de profielregel met het toetsenblok van de telefoon in.**Stap 4** Druk op **Opnieuw synchroniseren**.

Bericht over serviceonderbreking op het startscherm

Wanneer de Webex-cloudserver niet beschikbaar is, wordt de melding **Onderbreking van service** weergegeven op het startscherm van de telefoon en geeft de lijnstatus het Survivability-pictogram weer. In dit geval wordt

de telefoon verbonden met de Site Survivability Gateway (SGW), zodat u ten minste de basisfuncties van de telefoon kunt gebruiken. SGW-services worden binnen uw lokale netwerk geïmplementeerd, dus de telefoon ondersteunt alleen basisfuncties voor gesprekken. Als u de lijnstatus controleert, wordt **Onderbroken** weergegeven. Zie [De lijnstatus weergeven, op pagina 27](#) om de lijnstatus weer te geven.

Wanneer u dit probleem ondervindt, kan de systeembeheerder u helpen bij het oplossen van het probleem.

Webpagina voor telefoon

U kunt bepaalde telefooninstellingen aanpassen op de webpagina voor de telefoon die toegankelijk is vanaf uw computer. De pagina-URL, uw gebruikers-id en wachtwoord worden door de beheerder verstrekt.

Op de webpagina voor de telefoon kunt u functies, lijninstellingen en telefoonservices voor uw telefoon beheren.

- Telefoonfuncties zijn bijvoorbeeld Snelkeuze, Niet storen en uw persoonlijke adresboek.
- Lijninstellingen zijn van toepassing op een specifieke telefoonlijn (telefoonlijstnummer) op uw telefoon. Lijninstellingen zijn bijvoorbeeld gesprekken doorschakelen, visuele en audio-berichtindicatoren, belpatronen en andere lijnspecifieke instellingen.

De volgende tabel beschrijft enkele specifieke functies die u via de webpagina van de telefoon kunt instellen.

Functies	Beschrijving
Gesprek doorschakelen	U geeft het nummer op waarop gesprekken worden ontvangen wanneer Gesprek doorschakelen is ingeschakeld op de telefoon. Gebruik de webpagina van de telefoon om ingewikkeldere functies voor het doorschakelen van gesprekken in te stellen, bijvoorbeeld wanneer uw lijn bezet is.
Snelkeuze	U wijst telefoonnummers toe aan snelkeuzenummers zodat u die persoon snel kunt bellen.
Beltoon	U wijst een beltoon toe aan een specifieke lijn.
Persoonlijke telefoonlijst contactpersoon	U voegt een nieuwe contactpersoon toe aan uw persoonlijke telefoonlijst met de webpagina van de telefoon.
HTTP-proxy	U kunt een HTTP-proxy voor de telefoon instellen om verbinding te maken met internet.

Snelkiesnummers

Wanneer u een nummer op uw telefoon kiest, voert u een reeks cijfers in. Als u een snelkiesnummer instelt, moet het snelkiesnummer alle cijfers bevatten die u nodig hebt om het gesprek te plaatsen. Als u bijvoorbeeld een 9 moet kiezen om naar een buitenlijn te gaan, voert u het cijfer 9 in en vervolgens het nummer dat u wilt kiezen.

U kunt ook andere te kiezen cijfers aan het nummer toevoegen. Voorbeelden van extra cijfers zijn een toegangscode voor een vergadering, een toestelnummer, een voicemailwachtwoord, een autorisatiecode en een factuurcode.

De te kiezen reeks kan de volgende tekens bevatten:

- 0 tot 9
- Hekje (#)
- Sterretje (*)
- Komma (,): dit is het onderbrekingsteken en zorgt voor een vertraging van 2 seconden bij het kiezen. U mag meerdere komma's achter elkaar gebruiken. Twee komma's (,,) staat bijvoorbeeld voor een pauze van 4 seconden.

De regels voor te kiezen reeksen zijn als volgt:

- Gebruik de komma om delen van de te kiezen reeks te scheiden.
- Een autorisatiecode moet altijd voorafgaan aan een factuurcode in de reeks met snelkiestoetsen.
- Er moet een enkele komma staan tussen de autorisatiecode en de factuurcode in de reeks.
- Een snelkiesnummerlabel is vereist voor snelkiezen met autorisatiecodes en extra cijfers.

Probeer voordat u de snelkeuze instelt ten minste één keer de opgegeven cijfers handmatig te kiezen, om te controleren of de cijferreeks klopt.

De autorisatiecode, factuurcode of extra cijfers van de snelkeuze worden niet opgeslagen in de gespreksgeschiedenis. Als u op **Herhalen** drukt nadat u bent verbonden met een snelkiesbestemming, krijgt u het verzoek handmatig de eventueel benodigde autorisatiecode, factuurcode of extra cijfers in te voeren.

Voorbeeld

Denk aan de volgende vereisten als u een snelkiesnummer wilt instellen voor een bepaald toestel waarbij u een autorisatiecode of factuurcode nodig hebt:

- U moet **9** kiezen voor een buitenlijn.
- U wilt het nummer **5556543** bellen.
- U moet de autorisatiecode **1234** invoeren.
- U moet de factuurcode **9876** invoeren.
- U moet 4 seconden wachten.
- Als het gesprek is verbonden, moet u het toestel **56789#** kiezen.

In dit scenario is het snelkiesnummer **95556543,1234,9876,,56789#**.

Verwante onderwerpen

[Tekens op het toetsenblok van de telefoon](#), op pagina 18

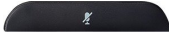



Cisco IP-telefoon 7832: knoppen en hardware

De volgende afbeelding toont de Cisco IP-conferentietelefoon 7832.

Figuur 2: Toetsen en functies van de Cisco IP-conferentietelefoon 7832



In de volgende tabel worden de knoppen beschreven op de Cisco IP-conferentietelefoon 7832.

1	Dempbalk	 Hiermee schakelt u de microfoon in of uit. Als de microfoon wordt gedempt, wordt de LED-balk rood verlicht.
2	LED-balk	Geeft aan wat de gespreksstatus is: <ul style="list-style-type: none"> • Groen, onafgebroken: actief gesprek • Groen, knipperend: inkomend gesprek • Groen, pulserend: gesprek in de wacht • Rood, onafgebroken: gedempt gesprek
3	Functietoetsknoppen	 Toegang krijgen tot functies en services.
4	Navigatiebalk en knop Selecteren	 Door menu's bladeren, items markeren en het gemarkeerde item selecteren. Wanneer de telefoon niet actief is, drukt u op Omhoog voor toegang tot de lijst met recente gesprekken en drukt u op Omlaag voor toegang tot de lijst met Favorieten.
5	De knop Volume	 Hiermee kunt u het volume van de luidspreker (van de haak) en beltoon (op de haak) aanpassen. Wanneer u het volume wijzigt, licht de LED-balk wit op om de volumeverandering aan te geven.

Tekens op het toetsenblok van de telefoon

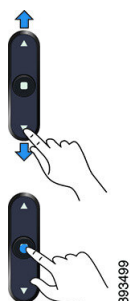
Met het toetsenblok van de telefoon kunt u letters, cijfers en speciale tekens invoeren. Druk op de toetsen **Twee (2)** tot en met **Negen (9)** om de letters en cijfers te krijgen. Gebruik de toetsen **Een (1)**, **Nul (0)**, **asterisk (*)** en **hekje (#)** voor speciale tekens. De volgende tabel toont de speciale tekens voor elke toets voor de Engelse taalinstelling. Andere taalinstellingen hebben hun eigen tekens.

Tabel 1: Speciale tekens op het toetsenblok

Toets op het toetsenblok	Speciale tekens
Eén (1)	/ . @ : ; = ? - _ & %
Nul (0)	(spatie) , ! ^ ' "
Sterretje (*)	+ * ~ ` < >
Hekje (#)	# \$ £ □ \ () { } []

Navigeren op een conferentietelefoon

Gebruik de navigatiebalk om door menu's te bladeren. Gebruik de knop **Selecteren** midden op de navigatiebalk om menu-items te selecteren.



Als een menu-item een indexnummer heeft, kunt u het indexnummer invoeren met het toetsenblok om het item te selecteren.

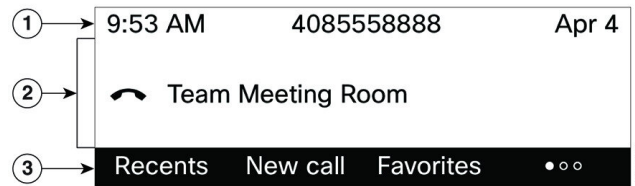
Schermtoetsen van een conferentietelefoon

U kunt de functies op uw telefoon gebruiken via de schermtoetsen. Met schermtoetsen onder het scherm krijgt u toegang tot de functie die op het scherm boven de schermtoets wordt weergegeven. Deze schermtoetsen veranderen afhankelijk van wat u aan het doen bent.

De schermtoetsen ●● schermtoets verwijst naar , meer schermtoetsfuncties zijn beschikbaar.

Schermscherm van de conferentietelefoon

Op het telefoonscherm is informatie te zien over uw telefoon, zoals het telefoonlijstnummer, de status van het actieve gesprek en de schermtoetsen. Het scherm bestaat uit drie gedeeltes: de kopregel, het middendeel en de voetregel.



1	Boven aan het scherm bevindt zich de kopregel. De kopregel bevat het telefoonnummer en de huidige datum en tijd.
2	Midden op het telefoonscherm staat informatie over gesprekken of de lijn.
3	De schermtoetslabels staan onderaan het scherm. Elk label geeft de actie aan voor de schermtoets onder het scherm.

Uw telefoonscherm reinigen

Procedure

Veeg het telefoonscherm schoon met een zachte, droge doek als dit vies wordt.

Voorzichtig Gebruik geen vloeistoffen of poeders op de telefoon. Onderdelen van de telefoon kunnen beschadigd raken en dit kan tot defecten leiden.

Energiebesparingen

Uw beheerder kan de stroom die het telefoonscherm gebruikt, beperken als u uw telefoon niet gebruikt. Het energiebesparingsniveau dat uw beheerder kan instellen:

- Energiebesparing: de achtergrondverlichting wordt uitgeschakeld wanneer de telefoon een bepaalde tijd inactief is.

Uw telefoon inschakelen

Als uw telefoon wordt uitgeschakeld om energie te besparen, is het telefoonscherm leeg en is de knop **Selecteren** verlicht.

Procedure

Druk op **Selecteren** om de telefoon opnieuw in te schakelen.

Aanvullende ondersteuning en informatie

Met vragen over de beschikbare functies op uw telefoon kunt u terecht bij uw beheerder.

De Cisco-website (<https://www.cisco.com>) bevat meer informatie over de telefoons en de gesprekscontrolesystemen.

- Voor Aan de slag-gidsen en handleidingen voor eindgebruikers in het Engels volgt u deze koppeling:

<https://www.cisco.com/c/en/us/support/collaboration-endpoints/ip-phone-7800-series-multiplatform-firmware/products-user-guide-list.html>

- Voor handleidingen in andere talen dan het Engels volgt u deze koppeling:

<https://www.cisco.com/c/en/us/support/collaboration-endpoints/ip-phone-7800-series-multiplatform-firmware/tsd-products-support-translated-end-user-guides-list.html>

- Voor licentie-informatie volgt u deze koppeling:

<https://www.cisco.com/c/en/us/support/collaboration-endpoints/ip-phone-7800-series-multiplatform-firmware/products-licensing-information-listing.html>

Toegankelijkheidsfuncties

De Cisco IP-conferentietelefoon 7832 biedt toegankelijkheidsfuncties voor slechtzienden, blinden, slechthorenden en mensen met een beperkte handfunctie. Omdat veel van deze functies standaard zijn, kunnen gebruikers met een handicap deze gebruiken zonder speciale configuratie.

In dit document verwijst de term *telefoon-ondersteuningspagina's* naar de webpagina's die gebruikers kunnen gebruiken om bepaalde functies in te stellen. Voor Cisco Unified Communications Manager (versie 10.0 en later) bevinden deze pagina's zich in de Self Care Portal. Voor Cisco Unified Communications Manager (versie 9.1 en eerder) bevinden deze pagina's zich op de webpagina's Gebruikersopties.

Zie voor meer informatie de gebruikershandleiding van de telefoon, hier: <http://www.cisco.com/c/en/us/support/collaboration-endpoints/unified-ip-phone-7800-series/products-user-guide-list.html>

Cisco doet er alles aan om toegankelijke producten en technologieën te ontwerpen en te leveren die voldoen aan de behoeften van uw organisatie. U vindt meer informatie over Cisco en haar inzet voor toegankelijkheid via deze URL: <http://www.cisco.com/go/accessibility>

Toegankelijkheidsfuncties voor slechthorenden

Uw conferentietelefoon wordt geleverd met standaardtoegankelijkheidsfuncties waarvoor weinig tot geen configuratie is vereist.

Figuur 3: Toegankelijkheidsfuncties voor slechthorenden



In de volgende tabel worden toegankelijkheidsfuncties beschreven voor slechthorenden voor de Cisco IP-conferentietelefoon 7832.

Tabel 2: Toegankelijkheidsfuncties voor slechthorenden

Item	Toegankelijkheidsfunctie	Beschrijving
1	LED-balk	<p>Op het telefoonscherm wordt de huidige status weergegeven en op de LED-balk wordt het volgende weergegeven:</p> <ul style="list-style-type: none"> • Groen, onafgebroken: actief gesprek • Groen, knipperend: inkomend gesprek • Groen, pulserend: gesprek in de wacht • Rood, onafgebroken: gedempt gesprek
2	Visuele melding van telefoonstatus en indicator voor wachtende berichten	<p>Op het telefoonscherm wordt de huidige status weergegeven.</p> <p>Als u een bericht hebt, krijgt u een melding op het telefoonscherm. Uw telefoon bevat ook een indicator met geluid voor wachtende berichten.</p> <p>Als u de hoorbare indicator voor spraakberichten wilt wijzigen, meld u zich aan bij de Self Care-portal voor toegang tot de instellingen van de berichtindicator. U kunt elke instelling in- of uitschakelen.</p> <p>Uw beheerder kan uw instellingen ook wijzigen.</p>

Item	Toegankelijkheidsfunctie	Beschrijving
3	Aanpasbare beltoon, toonhoogte en volume	<ul style="list-style-type: none"> • Selecteer Instellingen > Voorkeuren om de beltoon te wijzigen. • Pas het volume van de beltoon aan. Als u niet in gesprek bent, drukt u op Volume om het volume te verhogen of te verlagen. <p>Wanneer u het volume aanpast, licht de LED-balk wit op om de volumeverhoging of -verlaging aan te geven.</p> <p>Uw beheerder kan uw instellingen ook wijzigen.</p>

Toegankelijkheidsfuncties voor blinden en slechtzienenden

Uw telefoon wordt geleverd met standaardtoegankelijkheidsfuncties waarvoor weinig tot geen configuratie is vereist.

Figuur 4: Toegankelijkheidsfuncties voor blinden en slechtzienenden



In de volgende tabel worden toegankelijkheidsfuncties beschreven voor blinden en slechtzienenden voor de Cisco IP-conferentietelefoon 7832.

Tabel 3: Toegankelijkheidsfuncties voor blinden en slechtzienenden

Item	Toegankelijkheidsfunctie	Beschrijving
1	<p>Knop Dempen</p> <ul style="list-style-type: none"> • Deze knop bevindt zich boven de LED-balk en het scherm. 	<p>Gebruik de knop Dempen om de microfoon in of uit te schakelen. Als de microfoon wordt gedempt, licht de LED-balk rood op. Wanneer u Dempen inschakelt, hoort u één pieptoon. Wanneer u Dempen uitschakelt, hoort u twee pieptonen.</p>

Item	Toegankelijkheidsfunctie	Beschrijving
2	LED-balk met zichtbare en hoorbare waarschuwing met hoog contrast voor binnenkomend gesprek <ul style="list-style-type: none"> • De ledbalk bevindt zich tussen de knop Dempen en het scherm. 	Hiermee wordt u geattendeerd op een binnenkomend gesprek. De LED-balk knippert tijdens binnenkomende gesprekken. Kleuren geven de status van uw telefoon aan: <ul style="list-style-type: none"> • Groen, onafgebroken: actief gesprek • Groen, knipperend: inkomend gesprek • Groen, pulserend: gesprek in de wacht • Rood, onafgebroken: gedempt gesprek
3	Verlicht, zwart-wit LCD-scherm met verstelbaar contrast op de Cisco IP-telefoon	Hiermee kunt u het contrast van uw telefoonscherm aanpassen.
4	Functietoetsen <ul style="list-style-type: none"> • Dit zijn knoppen net onder het LCD-scherm. 	Biedt toegang tot speciale functies. Het LCD-scherm geeft de functies weer.
5	Navigatiecluster (omvat de navigatiebalk en de knop Selecteren) <ul style="list-style-type: none"> • Het navigatiecluster bevindt zich rechts van het toetsenblok. 	Gebruik de navigatiebalk om omhoog en omlaag te bewegen in het LCD-scherm van de telefoon. De knop Selecteren bevindt zich in het midden van de navigatiebalk.
6	Standaardindeling van 12 toetsen	Hiermee kunt u bestaande of vertrouwde toetsposities gebruiken. Toets 5 heeft een penpunt.
7	Volumetoets <ul style="list-style-type: none"> • Deze toets vindt u aan de linkerkant van het toetsenblok. 	Hiermee kunt u het volume van de beltoon of van het geluid verhogen of verlagen. Druk op het plusteken om het volume te verhogen. Druk op het minteken om het volume te verlagen. Wanneer u het volume aanpast, licht de LED-balk wit op om de volumeverhoging of -verlaging aan te geven.

Toegankelijkheidsfuncties voor mensen met beperkte mobiliteit

Uw conferentietelefoon wordt geleverd met standaardtoegankelijkheidsfuncties waarvoor weinig tot geen configuratie is vereist.

Figuur 5: Toegankelijkheidsfuncties voor personen met beperkte mobiliteit



In de volgende tabel worden toegankelijkheidsfuncties beschreven voor personen met beperkte mobiliteit voor de Cisco IP-conferencietelefoon 7832.

Tabel 4: Toegankelijkheidsfuncties voor personen met beperkte mobiliteit

Item	Toegankelijkheidsfunctie	Beschrijving
1	LED-balk	Hiermee wordt de status van uw telefoon aangeduid: <ul style="list-style-type: none"> • Groen, onafgebroken: actief gesprek • Groen, knipperend: inkomend gesprek • Groen, pulserend: gesprek in de wacht • Rood, onafgebroken: gedempt gesprek
2	Zichtbare en tastbare knoppen en functies, zoals een penpunt op knop 5	Hiermee kunt u gemakkelijk de toetsen van uw telefoon vinden. Toets 5 heeft bijvoorbeeld een penpunt, aan de hand waarvan u andere toetsposities kunt bepalen.

Toegankelijkheidstoepassingen van derden

Cisco werkt nauw samen met partners om oplossingen te bieden die de toegankelijkheid en het gebruiksgemak van Cisco-producten en -oplossingen aanvullen. Er zijn toepassingen van derden zoals real-time ondertiteling op Cisco IP-telefoons, teksttelefoons voor doven (TDD/TTY), real-time tekst (RTT), gehoor/spraakoverdracht (HCO/VCO), hoorbare nummerweergave, inline versterkers voor handsets voor harder gespreksgeluid, “bezet lampjes”, audiomeldingen/visuele meldingen van noodgevallen via Cisco IP-telefoons (ondersteuning voor gebruikers met een handicap), enzovoort.

Neem contact op met de beheerder voor meer informatie over toepassingen van derden.

Problemen oplossen

Mogelijk ervaart u problemen gerelateerd aan de volgende scenario's:

- Uw telefoon kan niet meer communiceren met het gesprekscontrolesysteem.

- Er zijn communicatieproblemen of interne problemen met het gesprekscontrolesysteem.
- Er zijn interne problemen met uw telefoon.

Als u problemen ervaart, kan uw beheerder u helpen bij het aanpakken van de onderliggende oorzaak van het probleem.

Informatie over uw telefoon vinden

Uw beheerder kan u om informatie over uw telefoon vragen. Met deze informatie kan de specifieke telefoon worden geïdentificeerd voor het oplossen van problemen.

De telefoon bevat alle informatie over het unieke apparaat-id (UDI). Het UDI bestaat uit drie gegevenselementen met betrekking tot de telefoon. De gegevenselementen zijn de volgende:

- Product-id (PID)
- Versie-id (VID)
- Serienummer (SN)

U kunt ook informatie over de telefoon vinden door in de webinterface van de telefoon naar **Info > Status > Product Information** te gaan.

Procedure

Stap 1 Druk op **Instellingen**.

Stap 2 Selecteer **Status > Productinformatie**.

U kunt de volgende informatie weergeven:

Productnaam: de naam die de Cisco IP-telefoon vertegenwoordigt.

Serienummer: serienummer van de Cisco IP-telefoon.

MAC-adres: hardware-adres van de Cisco IP-telefoon.

Softwareversie: versienummer van de Cisco IP-telefoon-firmware.

Configuratieversie: versienummer van de configuratie van de Cisco IP-telefoon. Deze informatie geeft aan wanneer de beheerder deze heeft ingeschakeld.

Hardwareversie: versienummer van de Cisco IP-telefoon-hardware.

VID: versie-id van de Cisco IP-telefoon.

Certificaat: status van het clientcertificaat waarmee Cisco IP-telefoon voor gebruik in het ITSP-netwerk wordt geverifieerd. Met dit veld wordt aangegeven of het clientcertificaat correct op de telefoon is geïnstalleerd.

Aanpassing: voor een RC-eenheid wordt met dit veld aangegeven of de eenheid is aangepast of niet. Met Pending (In behandeling) wordt aangegeven dat een nieuwe RC-eenheid gereed is voor inrichting. Als de eenheid het bijbehorende aangepaste profiel al heeft opgehaald, wordt in dit veld de aanpassingsstatus weergegeven als Verworven.

Stap 3 Druk op **Terug** om terug te gaan naar het scherm Toepassingen.

Aanpassingsstatus op de telefoon weergeven

Na het downloaden van RC van de EDOS-server kunt u de aanpassingsstatus van een telefoon bekijken op het scherm.

Dit zijn beschrijvingen van de externe aanpassingsstatus:

- **Open:** de telefoon is voor de eerste keer opgestart en niet geconfigureerd.
- **Afgebroken:** externe aanpassing is afgebroken vanwege andere inrichting zoals DHCP-opties.
- **In behandeling:** de telefoon kan het profiel niet downloaden van de EDOS-server.
- **Custom-Pending (Aangepast/in behandeling):** de telefoon heeft een omleidings-URL gedownload van de EDOS-server.
- **Verworven:** in het profiel dat van de EDOS-server is gedownload, is een omleidings-URL opgenomen voor de inrichtingsconfiguratie. Als het downloaden van de omleidings-URL van de inrichtingsserver is voltooid, wordt deze status weergegeven.
- **Niet beschikbaar:** externe aanpassing is gestopt omdat de EDOS-server heeft gereageerd met een leeg inrichtingsbestand en het HTTP-antwoord 200 OK.

Procedure

- Stap 1** Druk op **Instellingen**.
- Stap 2** Selecteer **Status > Productinformatie > Aanpassing**.
- Stap 3** Druk op **Terug**.
-

De netwerkstatus weergeven

Procedure

- Stap 1** Druk op **Instellingen**.
- Stap 2** Selecteer **Status > Netwerkstatus**.

U kunt de volgende informatie weergeven:

- **Netwerktype:** geeft het type LAN-verbinding (Local Area Network) van de telefoon aan.
- **Netwerkstatus:** geeft aan of de telefoon is verbonden met een netwerk.
- **IPv4-status:** IP-adres van de telefoon. U ziet informatie over IP-adres, type adressering, IP-status, subnetmasker, standaardrouter, DNS (Domain Name Server) 1, DNS 2 van de telefoon.
- **IPv6-status:** IP-adres van de telefoon. U ziet informatie over IP-adres, type adressering, IP-status, subnetmasker, standaardrouter, DNS (Domain Name Server) 1, DNS 2 van de telefoon.
- **VLAN-id:** VLAN-id van de telefoon.
- **MAC-adres:** uniek MAC-adres (Media Access Control) van de telefoon.

- **Hostnaam:** geeft de huidige hostnaam weer die aan de telefoon is toegewezen.
- **Domein:** geeft de netwerkdomeinnaam van de telefoon weer. Standaard: cisco.com.
- **Poortkoppeling omschakelen:** status van de switchpoort.
- **Poortconfig. selecteren:** geeft de snelheid en duplex van de netwerkpoort aan.

De telefoonstatus weergeven

Procedure

- Stap 1** Druk op **Instellingen** .
- Stap 2** Selecteer **Status > Telefoonstatus > Telefoonstatus**.

U kunt de volgende informatie weergeven:

- **Verstreken tijd:** totaal verstreken tijd sinds het systeem voor het laatst opnieuw is opgestart.
- **Tx (Packets)** (Verzonden (pakketten)): aantal pakketten dat de telefoon heeft verzonden.
- **Rx (Packets)** (Ontvangen (pakketten)): aantal pakketten dat de telefoon heeft ontvangen.

Statusberichten op de Cisco IP-telefoon weergeven

Procedure

- Stap 1** Druk op **Instellingen** .
- Stap 2** Selecteer **Status > Statusberichten**.

U kunt een logbestand weergeven met de status van de telefoon na de laatste inrichting.

Opmerking Statusberichten worden weergegeven in de UTC-tijdzone en niet in de ingestelde tijdzone op de telefoon.

- Stap 3** Druk op **Terug**.

De lijnstatus weergeven

Procedure

- Stap 1** Druk op **Instellingen**.
- Stap 2** Selecteer **Status > Telefoonstatus > Lijnstatus**.

U kunt de status van elke lijn op de telefoon weergeven.

Gespreksrecords in gespreksstatistieken weergeven

Elke gespreksrecord bevat aanvullende informatie die u wellicht wilt controleren. Volg de procedure in dit onderwerp om de gedetailleerde gegevens van uw recente gespreksrecords weer te geven.

Voordat u begint

Meld u aan bij de telefoon zodat u toegang hebt tot het menu **Gespreksstatistieken**.

Als er een slotpictogram rechtsboven op het hoofdscherm wordt weergegeven, hebt u zich nog niet bij de telefoon aangemeld.

Procedure

Stap 1 Druk op **Instellingen**.

Stap 2 Selecteer **Status > Telefoonstatus > Gespreksstatistieken**.

Stap 3 (Optioneel) Voer desgevraagd uw wachtwoord in en druk op **Aanmelden**.

Neem contact op met uw beheerder als u zich niet kunt aanmelden bij de telefoon.

Stap 4 Markeer een invoer met gespreksstatistieken in de lijst en druk op **Selecteren**.

U kunt ook op de knop **Selecteren** van het navigatiecluster drukken om de details van de gemarkeerde invoer weer te geven.

U kunt de volgende informatie weergeven:

- **Gesprekstype**: een uitgaand of inkomend gesprek.
- **Naam van peer**: de naam van de persoon die het gesprek heeft gevoerd of beantwoord.
- **Telefoon van peer**: het telefoonnummer van de persoon die het gesprek heeft gevoerd of beantwoord.
- **Codec coderen**: de methode voor het comprimeren van de uitgaande audio.
- **Codec decoderen**: de methode voor het decomprimeren van de inkomende audio.
- **Beltijd**: de tijd waarop een gesprek is gemaakt of beantwoord.
- **Gespreks-id**: de id van de beller.

De gespreksstatistieken kunnen aanvullende informatie bevatten zoals teller, statistieken en de statistieken van de spraakwaliteit. Gebruik deze informatie om problemen op te lossen.

Verwante onderwerpen

[Via een andere telefoon aanmelden bij uw toestel \(Extension Mobility\)](#), op pagina 12

[Aanmelden bij een telefoon als gast](#), op pagina 13

[Aanmelden als een callcenteragent](#)

[De profielaccount instellen](#)

[Wachtwoord instellen](#)

Transactiestatus 802.1X weergeven

Procedure

- Stap 1** Druk op **Instellingen**.
- Stap 2** Selecteer **Netwerkconfiguratie > Ethernet-configuratie > 802.1X-verificatie > Transactiestatus**.

U kunt de volgende informatie weergeven:

- **Transactiestatus**
 - **Protocol**
-

De geschiedenis voor opnieuw opstarten weergeven

Procedure

- Stap 1** Druk op **Instellingen**.
- Stap 2** Selecteer **Status > Geschiedenis opnieuw opstarten**.

U kunt details weergeven als datum en tijd van het opnieuw opstarten ongeacht de reden waarom de telefoon opnieuw is opgestart.

Alle telefoonproblemen voor uw Cisco MPP-apparaat melden

U kunt de Problem Reporting Tool (PRT) gebruiken om telefoonlogboeken te verzamelen en te verzenden, en om problemen te melden bij uw beheerder.

Voordat u begint

Uw beheerder activeert webserver voor de telefoon.

Procedure

- Stap 1** Druk op **Instellingen**.
- Stap 2** Selecteer **Status > Rap. probleem**.
- Stap 3** Voer in het veld **Datum probleem** de datum in waarop u het probleem hebt ervaren. Standaard verschijnt de huidige datum in dit veld.
- Stap 4** Voer in het veld **Tijdstip probleem** de tijd in waarop u het probleem hebt ervaren. Standaard verschijnt de huidige tijd in dit veld.
- Stap 5** Selecteer **Beschrijving probleem**.

Stap 6 Selecteer een beschrijving in de weergegeven lijst.

Stap 7 Druk op **Verzenden**.

Opmerking Als de beheerder webserver uitschakelt voor de telefoon, kan de telefoon het probleemrapport niet uploaden naar de server. Daarnaast ziet u op het telefoonscherm `Fout: 109` of `Probleem rapporteren`, plus een niet-beschikbare downloadkoppeling. Neem contact op met de beheerder om dit probleem op te lossen.

Fabrieksinstellingen herstellen vanaf de server

U kunt de telefoon herstellen naar de oorspronkelijke instellingen van de fabrikant als de beheerder de fabrieksinstellingen vanaf de server herstelt. Nadat u de telefoon opnieuw hebt ingesteld, kunt u deze opnieuw configureren.

Wanneer de beheerder de fabrieksinstellingen heeft hersteld, ziet u de volgende meldingen op het telefoonscherm.

- Als de telefoon niet actief is en er geen actieve oproep plaatsvindt of de telefoon niet wordt geüpgraded, ziet u de melding **Fabrieksinstellingen herstellen op verzoek van de beheerder**. Vervolgens wordt de telefoon opnieuw opgestart om het herstel van de fabrieksinstellingen af te ronden.
- Als de telefoon bezet is en er een actieve oproep plaatsvindt, of de telefoon wordt geüpgraded, wordt het volgende bericht weergegeven: **De fabrieksinstellingen van de telefoon worden, op verzoek van de beheerder, teruggezet wanneer deze inactief is**. Zodra de telefoon inactief is, wordt het bericht **Bezig met herstellen van fabrieksinstellingen op verzoek van de beheerder** weergegeven. Vervolgens wordt de telefoon opnieuw opgestart om de fabrieksinstellingen te herstellen.

Telefoonproblemen met een URL op de webpagina van de telefoon identificeren

Wanneer de telefoon niet werkt of niet wordt geregistreerd, is mogelijk een netwerkfout of een configuratiefout de oorzaak. Voeg een specifiek IP-adres of een domeinnaam toe op de telefoonbeheerpagina om de oorzaak te achterhalen. Probeer vervolgens toegang te krijgen zodat de telefoon de bestemming kan pingen en de oorzaak kan weergeven.

Procedure

Voer in een ondersteunde webbrowser een URL in die bestaat uit het IP-adres van de telefoon en de IP-adresbestemming die u wilt pingen. Voer de URL in met de notatie:

`http://<Phone IP>/admin/ping?<ping destination>`, waarbij:

`<Phone IP>` = het werkelijke IP-adres van de telefoon.

`/admin` = pad naar de beheerpagina van de telefoon.

`<ping destination>` = een IP-adres of domeinnaam die u wilt pingen.

Voor de pingbestemming zijn alleen alfanumerieke tekens, '-' en '_' (onderstrepingstekens) toegestaan. Anders wordt op de webpagina een fout weergegeven voor de telefoon. Als de `<ping destination>` spaties bevat, wordt alleen het eerste gedeelte van het adres gebruikt als de pingbestemming.

Om bijvoorbeeld pingen naar adres 192.168.1.1:

http://<Phone IP>/admin/ping?192.168.1.1

Verbinding verbroken

Soms verliest uw telefoon de verbinding met het telefoonnetwerk. Wanneer de verbinding is verbroken, wordt er een bericht weergegeven op uw telefoon.

Als de verbinding tijdens een actief gesprek wordt verbroken, kunt u het gesprek vervolgen. U hebt echter geen toegang meer tot alle normale telefoonfuncties omdat voor sommige functies informatie van het gespreksbeheersysteem nodig is. Bijvoorbeeld, de schermtoetsen werken mogelijk niet zoals verwacht.

Als de telefoon weer verbinding heeft met het gesprekscontrolesysteem, kunt u uw telefoon weer zoals normaal gebruiken.

Meer informatie krijgen wanneer op de telefoon een bericht voor inrichtingsfout wordt weergegeven

Als op uw telefoon het bericht *Controleer uw inrichtingsinstellingen* of *neem contact op met uw serviceprovider* wordt weergegeven, is er sprake van een configuratieprobleem. Dit bericht wordt alleen weergegeven onmiddellijk nadat de telefoon is opgestart. Dit bericht wordt niet weergegeven wanneer de telefoon is geregistreerd op een gespreksserver.

Dit bericht is van toepassing op alle MPP-telefoons.

Procedure

Stap 1 Druk op een van deze opties:

- **Details:** geeft een lijst met statusberichten weer.
- **Annuleren:** hiermee keert u terug naar het hoofdscherm van de telefoon.

Opmerking Als u een inrichtingswaarschuwing annuleert, wordt er pas een andere inrichtingswaarschuwing weergegeven als de telefoon opnieuw is opgestart.

Stap 2 Markeer het relevante statusbericht uit de lijst en druk op een van de volgende opties:

- **Details:** hiermee geeft u het volledige statusbericht weer.
- **Wissen:** hiermee verwijdert u de volledige berichtenlijst.

Stap 3 Neem contact op met de beheerder om dit probleem op te lossen. Als de beheerder u toegang heeft gegeven, kunt u ook de berichten op de webpagina van de telefoon bekijken.

Ga op de webpagina van de telefoon naar **info > Download status > Inrichtingsstatus**

Het licentietype voor de overgang zoeken

De beheerder kan vragen naar informatie over het type licentie dat wordt gebruikt om te migreren naar firmware voor meerdere platforms.

Procedure

- Stap 1** Druk op **Instellingen**.
- Stap 2** Selecteer **Status > Productinformatie**.
- Stap 3** Geef in het veld **Type overgangsautorisatie** het gebruikte licentietype weer.
-

Informatie zoeken over de status van de vernieuwing van het MIC-certificaat

Bekijk de status van de vernieuwing en gerelateerde informatie op de webpagina van de telefoon om te controleren of de vernieuwing van het MIC-certificaat is voltooid. De beheerder vraagt mogelijk naar deze gegevens tijdens de probleemoplossing voor de telefoon.

Voordat u begint

- De beheerder heeft u toegang tot de webpagina van de telefoon gegeven.
- De beheerder activeert de vernieuwde versie van het MIC-certificaat (Manufacture Installed Certificate) op uw telefoon.

Procedure

- Stap 1** Klik op de webpagina van de telefoon op **Info > Downloadstatus**.
- Stap 2** Bekijk de informatie in het gedeelte **Status van de vernieuwing van het MIC-certificaat**.
- **Status van inrichting MIC-certificaat:** Dit veld bevat de datum en tijd waarop het certificaat is vernieuwd, de HTTP-verzoek-URL en de resultaatberichten.
 - **Info over MIC-certificaat:** Dit veld geeft de algemene status weer van de vernieuwingsprocedure van het certificaat. Meestal ziet u hier of het MIC-certificaat van uw telefoon is vernieuwd.

Neem voor meer informatie contact op met de beheerder.

Voorwaarden van Cisco voor beperkte hardwaregarantie gedurende een jaar

Er zijn speciale voorwaarden van toepassing op uw hardwaregarantie en verschillende services waarvan u tijdens de garantieperiode gebruik kunt maken.

De officiële garantiebepalingen, inclusief de garanties en gebruiksrechtovereenkomsten die van toepassing zijn op Cisco-software, vindt u op [Productgaranties](#).

Over de vertaling

Cisco biedt voor sommige gebieden lokalisatie aan voor deze content. De vertalingen worden echter alleen aangeboden ter informatie. Als er sprake is van inconsistentie, heeft de Engelse versie van de content de voorkeur.