



Accessoiregids Cisco draadloze IP-telefoon 882x-series

Eerste publicatie: 2016-08-26

Laatste wijziging: 2020-09-24

Americas Headquarters

Cisco Systems, Inc.
170 West Tasman Drive
San Jose, CA 95134-1706
USA
<http://www.cisco.com>
Tel: 408 526-4000
800 553-NETS (6387)
Fax: 408 527-0883

THE SPECIFICATIONS AND INFORMATION REGARDING THE PRODUCTS IN THIS MANUAL ARE SUBJECT TO CHANGE WITHOUT NOTICE. ALL STATEMENTS, INFORMATION, AND RECOMMENDATIONS IN THIS MANUAL ARE BELIEVED TO BE ACCURATE BUT ARE PRESENTED WITHOUT WARRANTY OF ANY KIND, EXPRESS OR IMPLIED. USERS MUST TAKE FULL RESPONSIBILITY FOR THEIR APPLICATION OF ANY PRODUCTS.

THE SOFTWARE LICENSE AND LIMITED WARRANTY FOR THE ACCOMPANYING PRODUCT ARE SET FORTH IN THE INFORMATION PACKET THAT SHIPPED WITH THE PRODUCT AND ARE INCORPORATED HEREIN BY THIS REFERENCE. IF YOU ARE UNABLE TO LOCATE THE SOFTWARE LICENSE OR LIMITED WARRANTY, CONTACT YOUR CISCO REPRESENTATIVE FOR A COPY.

The following information is for FCC compliance of Class A devices: This equipment has been tested and found to comply with the limits for a Class A digital device, pursuant to part 15 of the FCC rules. These limits are designed to provide reasonable protection against harmful interference when the equipment is operated in a commercial environment. This equipment generates, uses, and can radiate radio-frequency energy and, if not installed and used in accordance with the instruction manual, may cause harmful interference to radio communications. Operation of this equipment in a residential area is likely to cause harmful interference, in which case users will be required to correct the interference at their own expense.

The following information is for FCC compliance of Class B devices: This equipment has been tested and found to comply with the limits for a Class B digital device, pursuant to part 15 of the FCC rules. These limits are designed to provide reasonable protection against harmful interference in a residential installation. This equipment generates, uses and can radiate radio frequency energy and, if not installed and used in accordance with the instructions, may cause harmful interference to radio communications. However, there is no guarantee that interference will not occur in a particular installation. If the equipment causes interference to radio or television reception, which can be determined by turning the equipment off and on, users are encouraged to try to correct the interference by using one or more of the following measures:

- Reorient or relocate the receiving antenna.
- Increase the separation between the equipment and receiver.
- Connect the equipment into an outlet on a circuit different from that to which the receiver is connected.
- Consult the dealer or an experienced radio/TV technician for help.

Modifications to this product not authorized by Cisco could void the FCC approval and negate your authority to operate the product.

The Cisco implementation of TCP header compression is an adaptation of a program developed by the University of California, Berkeley (UCB) as part of UCB's public domain version of the UNIX operating system. All rights reserved. Copyright © 1981, Regents of the University of California.

NOTWITHSTANDING ANY OTHER WARRANTY HEREIN, ALL DOCUMENT FILES AND SOFTWARE OF THESE SUPPLIERS ARE PROVIDED "AS IS" WITH ALL FAULTS. CISCO AND THE ABOVE-NAMED SUPPLIERS DISCLAIM ALL WARRANTIES, EXPRESSED OR IMPLIED, INCLUDING, WITHOUT LIMITATION, THOSE OF MERCHANTABILITY, FITNESS FOR A PARTICULAR PURPOSE AND NON-INFRINGEMENT OR ARISING FROM A COURSE OF DEALING, USAGE, OR TRADE PRACTICE.

IN NO EVENT SHALL CISCO OR ITS SUPPLIERS BE LIABLE FOR ANY INDIRECT, SPECIAL, CONSEQUENTIAL, OR INCIDENTAL DAMAGES, INCLUDING, WITHOUT LIMITATION, LOST PROFITS OR LOSS OR DAMAGE TO DATA ARISING OUT OF THE USE OR INABILITY TO USE THIS MANUAL, EVEN IF CISCO OR ITS SUPPLIERS HAVE BEEN ADVISED OF THE POSSIBILITY OF SUCH DAMAGES.

Any Internet Protocol (IP) addresses and phone numbers used in this document are not intended to be actual addresses and phone numbers. Any examples, command display output, network topology diagrams, and other figures included in the document are shown for illustrative purposes only. Any use of actual IP addresses or phone numbers in illustrative content is unintentional and coincidental.

All printed copies and duplicate soft copies of this document are considered uncontrolled. See the current online version for the latest version.

Cisco has more than 200 offices worldwide. Addresses and phone numbers are listed on the Cisco website at www.cisco.com/go/offices.

Cisco and the Cisco logo are trademarks or registered trademarks of Cisco and/or its affiliates in the U.S. and other countries. To view a list of Cisco trademarks, go to this URL: <https://www.cisco.com/c/en/us/about/legal/trademarks.html>. Third-party trademarks mentioned are the property of their respective owners. The use of the word partner does not imply a partnership relationship between Cisco and any other company. (1721R)

© 2016–2020 Cisco Systems, Inc. Alle rechten voorbehouden.



INHOUD

HOOFDSTUK 1

Accessoires voor uw Cisco draadloze IP-telefoon 1

Ondersteunde accessoires 1

Nieuwe en gewijzigde informatie 1

Nieuwe en gewijzigde informatie voor Siliconen hoesje voor Cisco draadloze IP-telefoon 8821 1

Nieuwe en gewijzigde informatie voor Cisco draadloze IP-telefoon 8821-EX-ondersteuning 2

Nieuwe en gewijzigde informatie voor firmwarerelease 11.0(5)SR1 2

Nieuwe en gewijzigde functies voor firmwarerelease 11.0(5) 2

Richtlijnen voor accessoires 2

Belangrijke informatie over veilig gebruik van de headset 3

Documentatie van de Cisco draadloze IP-telefoon 882x-serie 3

Overzicht beveiliging Cisco-producten 3

HOOFDSTUK 2

Cisco-accessoires 5

Batterijen 5

Beschadigde batterijen identificeren 7

Netstroomadapter voor de Cisco draadloze IP-telefoon 8821 8

De voedingsadapter voorbereiden 9

De batterij opladen met de AC-netvoeding 10

USB-kabel 11

De batterij opladen met de USB-kabel en een USB-poort van uw computer 11

Bureaubladladers 12

De bureaubladlader instellen 13

Uw telefoon opladen met de bureaubladlader 14

Uw reservebatterij opladen met de bureaubladlader 15

Multiladers 16

De multilader instellen 17

De kit voor wandmontage voor de multilader monteren	17
Uw telefoon opladen met de multilader	19
Uw reservebatterij opladen met de multilader	20
Draaghoesjes	20
Siliconen hoesje	22
De Siliconen hoesje voor Cisco draadloze IP-telefoon 8821 installeren	23
Het siliconen hoesje reinigen	24
Overige accessoires	24
Onderdeelnummers van Cisco-accessoires	26
Specificaties van de bureaubladlader	29
Specificaties van de multilader	30

HOOFDSTUK 3 **Accessoires van derden** 33

Overzicht van accessoires van derden	33
Headsets	33
Draadloze Bluetooth-hoofdtelefoons	33
Headsetkeuzes	34



HOOFDSTUK 1

Accessoires voor uw Cisco draadloze IP-telefoon

- [Ondersteunde accessoires, op pagina 1](#)
- [Richtlijnen voor accessoires, op pagina 2](#)
- [Documentatie van de Cisco draadloze IP-telefoon 882x-serie, op pagina 3](#)
- [Overzicht beveiliging Cisco-producten, op pagina 3](#)

Ondersteunde accessoires

U kunt een aantal accessoires gebruiken met uw telefoon in de Cisco draadloze IP-telefoon 882x-serie. Sommige accessoires zijn Cisco-producten en andere accessoires zijn producten van derden.



Opmerking

De Cisco draadloze IP-telefoon 8821-EX is niet getest voor Bluetooth- en vaste headsets in gevaarlijke omgevingen.

Voor een lijst van ondersteunde Cisco-accessoires en Cisco-onderdeelnummers, zie [Onderdeelnummers van Cisco-accessoires, op pagina 26](#).

Nieuwe en gewijzigde informatie

Nieuwe en gewijzigde informatie voor Siliconen hoesje voor Cisco draadloze IP-telefoon 8821

De volgende updates zijn doorgevoerd in het document.

Functie	Beschrijving
Siliconen hoesje voor Cisco draadloze IP-telefoon 8821	De volgende secties zijn nieuw of bijgewerkt: <ul style="list-style-type: none">• Siliconen hoesje, op pagina 22• Onderdeelnummers van Cisco-accessoires, op pagina 26
Lanyard voor Cisco draadloze IP-telefoon 8821 en 8821-EX	De volgende secties zijn bijgewerkt: <ul style="list-style-type: none">• Lanyards voor Cisco draadloze IP-telefoon 8821 en 8821-EX, op pagina 24

Nieuwe en gewijzigde informatie voor Cisco draadloze IP-telefoon 8821-EX-ondersteuning

De volgende updates zijn doorgevoerd in het document.

Funcie	Beschrijving
Cisco draadloze IP-telefoon 8821-EXOndersteuning	Batterijen, op pagina 5 Bureaubladladers, op pagina 12 Multiladers, op pagina 16
Update voor batterijinformatie	Beschadigde batterijen identificeren, op pagina 7 Batterijen, op pagina 5

Nieuwe en gewijzigde informatie voor firmwarerelease 11.0(5)SR1

De volgende updates zijn doorgevoerd in het document.

Funcie	Beschrijving
Kleine bijwerkingen	Batterijen, op pagina 5

Nieuwe en gewijzigde functies voor firmwarerelease 11.0(5)

De volgende tabel bevat de wijzigingen in deze handleiding ter ondersteuning van firmwarerelease 11.0(5).



Opmerking

Firmwareversie 11.0(5) voor de Cisco draadloze IP-telefoon 8821 is uitgesteld. De functies van de versie zijn beschikbaar in volgende firmwareversies.

Funcienaam	Updates
Nieuwe laders voor de Cisco draadloze IP-telefoon 8821	Batterijen, op pagina 5 Bureaubladladers, op pagina 12 Multiladers, op pagina 16 Onderdeelnummers van Cisco-accessoires, op pagina 26

Richtlijnen voor accessoires

Volg deze richtlijnen bij het gebruik van accessoires met uw Cisco draadloze IP-telefoon 882x-serie:

- Gebruik alleen laders, batterijen en accessoires die zijn goedgekeurd door de fabrikant van de telefoon. Het gebruik van niet-goedgekeurde laders, batterijen en accessoires kan gevaarlijk zijn en hierdoor vervalt de garantie op uw telefoon.
- Lijm geen clip op de achterkant van de telefoon en plaats geen clip tussen de telefoon en de batterijklep; dit kan de batterij beschadigen.

- Wanneer u het netsnoer van een accessoire loskoppelt, pak dan de stekker vast en verwijder deze. Trek niet aan het snoer zelf.
- Houd accessoires buiten het bereik van jonge kinderen.
- Reinig de telefoon met een zachte, droge doek of een vochtig doekje.
- De telefoon is bestand tegen stof en spetters, maar u kunt uw telefoon verder beschermen met een hoesje.

**Opmerking**

De Cisco draadloze IP-telefoon 8821-EX is niet getest voor Bluetooth- en vaste headsets in gevaarlijke omgevingen.

Belangrijke informatie over veilig gebruik van de headset



Hoge geluidsdruk: vermijd luisteren op hoog volumeniveau voor langere perioden om mogelijke gehoorschade te voorkomen.

Wanneer u uw headset aansluit, dient u het volume van de luidspreker te verlagen voordat u de headset opzet. Als u eraan denkt om het volume te verlagen voordat u de headset afzet, staat het volume lager wanneer u de headset weer opnieuw aansluit.

Houd rekening met uw omgeving. Wanneer u uw headset gebruikt, kan deze belangrijke externe geluiden blokkeren, met name bij noodgevallen of in lawaaierige omgevingen. Gebruik de headset niet tijdens het rijden. Laat de headset of de headsetkabels niet achter in een ruimte waar personen of huisdieren erover kunnen struikelen. Let altijd op kinderen in de buurt van uw headset of headsetkabels.

Documentatie van de Cisco draadloze IP-telefoon 882x-serie

Raadpleeg de publicaties die relevant zijn voor uw taal, telefoonmodel en gespreksbeheersysteem. Ga naar de volgende documentatie-URL:

<https://www.cisco.com/c/en/us/support/collaboration-endpoints/unified-ip-phone-8800-series/tsd-products-support-series-home.html>

De Implementatiehandleiding bevindt zich op de volgende URL:

<https://www.cisco.com/c/en/us/support/collaboration-endpoints/unified-ip-phone-8800-series/products-implementation-design-guides-list.html>

Overzicht beveiliging Cisco-producten

Dit product bevat cryptografische functies en is onderhevig aan de wetgeving in de Verenigde Staten en andere landen met betrekking tot import, export, overdracht en gebruik. Levering van cryptografische producten van Cisco betekent niet dat derden bevoegd zijn codering te importeren, te exporteren of te gebruiken. Importeurs, exporteurs, distributeurs en gebruikers zijn verantwoordelijk voor naleving van eerder genoemde wetgeving. Door dit product te gebruiken, gaat u akkoord met de wetten en bepalingen die hierop van toepassing zijn. Als u hieraan niet kunt voldoen, dient u dit product onmiddellijk te retourneren.

Meer informatie over exportvoorschriften van de Verenigde Staten vindt u op <http://www.bis.doc.gov/index.php/regulations/export-administration-regulations-ear>.



HOOFDSTUK 2

Cisco-accessoires

- Batterijen, op pagina 5
- Netstroomadapter voor de Cisco draadloze IP-telefoon 8821, op pagina 8
- USB-kabel, op pagina 11
- Bureaubladladers, op pagina 12
- Multiladers, op pagina 16
- Draaghoesjes, op pagina 20
- Siliconen hoesje, op pagina 22
- Overige accessoires, op pagina 24
- Onderdeelnummers van Cisco-accessoires, op pagina 26
- Specificaties van de bureaubladlader, op pagina 29
- Specificaties van de multilader, op pagina 30

Batterijen

Uw telefoon wordt geleverd met een lithium-ion-batterij en u kunt reservebatterijen bestellen.

U vindt de instructies voor de installatie van de batterij in de *Gebruikershandleiding voor Cisco draadloze IP-telefoon 8821 en 8821-EX*.



Voorzichtig

Gebruik alleen goedgekeurde batterijen. Het gebruik van niet-goedgekeurde batterijen kan gevaarlijk zijn en hierdoor vervalt de garantie op uw telefoon.

De volledig opgeladen batterij is voldoende voor het volgende:

- tot 11.5 uur spreektijd (afhankelijk van de telefoonfirmware en de laderversie)

In de volgende tabel worden de verschillen in spreektijd weergegeven wanneer u het volgende gebruikt:

- de nieuwe 4.35V Bureaubladlader van Cisco draadloze IP-telefoon 8821 en Multilader van Cisco draadloze IP-telefoon 8821
- de Bureaubladlader van Cisco draadloze IP-telefoon 8821-EX en Multilader van Cisco draadloze IP-telefoon 8821-EX

Tabel 1: Vergelijking van spreektijd

Situatie	Oorspronkelijke Bureaubladlader van Cisco draadloze IP-telefoon 8821 en Multilader van Cisco draadloze IP-telefoon 8821	Nieuwe Bureaubladlader van Cisco draadloze IP-telefoon 8821 en Multilader van Cisco draadloze IP-telefoon 8821	Bureaubladlader van Cisco draadloze IP-telefoon 8821-EX en Multilader van Cisco draadloze IP-telefoon 8821-EX
Telefoon in oplader geladen, met muuradapter of met USB Telefoon met firmwareversie 11.0(4)SR3 of ouder	9,5 uur	9,5 uur	9,5 uur
Telefoon in oplader geladen, met muuradapter of met USB Telefoon met firmwareversie 11.0(5) of hoger	11,5 uur	11,5 uur	9,5 uur
Reservebatterij opgeladen in de laadsleuf	9,5 uur	11,5 uur	9,5 uur

- tot 145 uur stand-by

De levensduur van de batterij hangt af van een aantal factoren, waaronder:

- Tijd in gebruik: de levensduur van de batterij wordt ingekort als de telefoon is ingeschakeld. Gesprekken, berichten, toepassingen, Bluetooth en acties zoals menunavigaties verbruiken stroom.
- Scanmodus: uw telefoon kan worden ingesteld om de toegangspunten op drie verschillende manieren te scannen (doorlopend, automatisch, enkel AP). Als uw telefoon gebruikmaakt van continue of automatische scanmodi, heeft de telefoon meer stroom nodig, waardoor de spreektijd van de batterij wordt verminderd.



Voorzichtig

De verwachte levensduur van een batterij is twee jaar. Op basis van het gemiddelde gebruik komt dit overeen met circa 500 keer opladen. U kunt de datum die op de batterij is afgedrukt, controleren om de levensduur van de batterij te berekenen. Het is raadzaam de batterij te vervangen aan het einde van de levensduur.

Als u een langere spreektijd nodig hebt, kan het handig zijn om een opgeladen reservebatterij bij de hand te hebben.

Voor de batterijspecificaties ziet u het *Gegevensblad voor de Cisco draadloze IP-telefoon 8821* en het *Gegevensblad voor de Cisco draadloze IP-telefoon 8821-EX* op <http://www.cisco.com/c/en/us/products/collaboration-endpoints/unified-ip-phone-8800-series/datasheet-listing.html>

Verwante onderwerpen

[Onderdeelnummers van Cisco-accessoires](#), op pagina 26

Beschadigde batterijen identificeren

Uw telefoonbatterij kan fysieke tekenen van schade ontwikkelen. Fysieke tekens zijn onder andere:

- Opzwellen
- Buigen
- Defecte uiteinden

**Opmerking**

Het is raadzaam om de batterij en het batterijvak te controleren op fysieke tekenen van schade wanneer u de batterij vervangt.

Opgezwollen batterij**Identificatie**

- De batterij ligt niet plat op een tafel. Mogelijk wiegt de batterij heen en weer als u de hoeken aanraakt.
- De geïnstalleerde batterij zit niet plat in het batterijvak.
- De achterkant sluit niet volledig (zeker in het midden van het klepje).
- De batterij valt niet uit het batterijvak wanneer u de batterij probeert te verwijderen. Mogelijk *denkt* u dat u de batterij uit het vak moet wrikken.



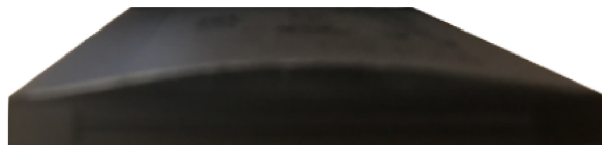
Wichtig Probeer de batterij **niet** uit het vak te wrikken.

Voorbeelden

In de volgende afbeelding ziet u een opgezwollen batterij vanaf het uiteinde.



In de volgende afbeelding ziet u een andere opgezwollen batterij.



In de volgende afbeelding ziet u een opgezwollen batterij in het batterijvak. U ziet dat de randen van de batterij niet goed aansluiten op de wanden van het vak.



De volgende afbeelding toont dezelfde opgezwollen batterij wanneer de behuizing is geplaatst. U ziet dat het midden van de behuizing bol staat. De klemmetjes in het midden van de behuizing kunnen niet goed verbinding maken.



De batterij kan ook in de lengte of breedte opzwellen, waardoor de batterij moeilijk te verwijderen is. Gebruik geen enkel instrument om de batterij eruit te wrikken.

Gebogen batterij

Identificatie

De batterij ligt niet plat op een tafel. Mogelijk wiegt de batterij heen en weer als u de hoeken aanraakt.

Voorbeeld

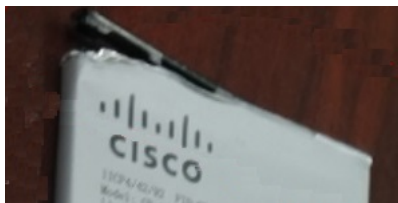


Uiteinden zijn defect of beschadigd

Identificatie

De plastic uiteinden op de batterij zijn niet goed bevestigd.

Voorbeeld



Netstroomadapter voor de Cisco draadloze IP-telefoon 8821

Met de netstroomadapter voor de Cisco draadloze IP-telefoon 8821 kunt u de batterij van uw telefoon snel opladen. U kunt de telefoon gebruiken terwijl u de batterij oplaadt. Wanneer u uw telefoon bestelt, moet u ervoor zorgen dat u de stroomadapter voor uw regio bestelt.

Het duurt ongeveer 3 uur om de batterij op te laden met de netstroomadapter.

**Voorzichtig**

Gebruik alleen door Cisco gespecificeerde netstroomvoeding voor de Cisco draadloze IP-telefoon 882x-serie.

Verwante onderwerpen

[Onderdeelnummers van Cisco-accessoires](#), op pagina 26

De voedingsadapter voorbereiden

De voedingsadapter voor uw telefoon is zeer compact. Voordat u de voedingsadapter gebruikt, moet u de stekkerpinnen uitvouwen. Nadat u klaar bent met de adapter, kunt u de stekkerpinnen terugvouwen.

Voor de voedingsadapter voor uw regio is mogelijk een extra clip nodig waarmee de adapter in een stopcontact kan worden gestoken.

Procedure

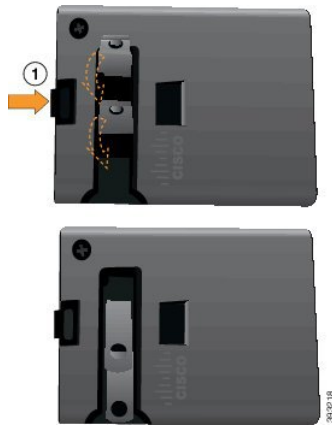
Stap 1 Pak de punt van de stekkerpin met uw vinger en trek de stekkerpin omhoog totdat deze op zijn plaats klikt.



Stap 2 (Optioneel) Plaats de internationale voedingsclip.

Stap 3 (Optioneel) Voordat u de adapter sluit, dient u de internationale voedingsclip te verwijderen.

Stap 4 (Optioneel) Houd het clipje aan de bovenkant van de adapter naar beneden en druk de stekkerpinnen naar beneden om de adapter te sluiten.



De batterij opladen met de AC-netvoeding

U kunt uw telefoon opladen met behulp van een AC-netvoeding. Wanneer u de netvoeding gebruikt om uw telefoon op te laden, kan het tot 3 uur duren voordat de batterij volledig is opgeladen.

De brede connector van de USB-kabel wordt verbonden met de telefoon met behulp van magneten, zodat deze goed blijft vastzitten. De connector heeft pennetjes die u correct moet aansluiten. Als u de telefoon met het scherm in uw richting houdt, is het batterijpictogram op de connector zichtbaar.



Voorzichtig Laad de telefoon niet op in een gevaarlijke omgeving.
Laad de telefoon niet op wanneer deze nat is.

Voordat u begint

U moet de USB-voedingskabel gebruiken die met uw telefoon is meegeleverd.

U moet de voedingsadapter voorbereiden voor gebruik zoals beschreven in [De voedingsadapter voorbereiden, op pagina 9](#).

Procedure

-
- Stap 1** Sluit de USB-kabel met de pinnetjes in de juiste positie aan op de onderkant van de telefoon.
- Stap 2** Sluit de USB-kabel aan op de voedingsadapter.
- Stap 3** Steek de voedingsadapter in het stopcontact.
-

USB-kabel

U kunt uw telefoon aansluiten op uw computer met behulp van een speciale USB-kabel.

De brede connector van de USB-kabel wordt verbonden met de telefoon met behulp van magneten, zodat deze goed blijft vastzitten. De connector heeft pennetjes die u correct moet uitlijnen. Als u de telefoon met het scherm in uw richting houdt, is het batterijpictogram op de connector zichtbaar.

Verwante onderwerpen

[Onderdeelnummers van Cisco-accessoires](#), op pagina 26

De batterij opladen met de USB-kabel en een USB-poort van uw computer

U kunt uw telefoon opladen via uw computer. Wanneer u de computer gebruikt om uw telefoon op te laden, kan het tot 6 uur duren voordat de batterij volledig is opgeladen.

De brede connector van de USB-kabel wordt verbonden met de telefoon met behulp van magneten, zodat deze goed blijft vastzitten. De connector heeft pennetjes die u correct moet aansluiten. Als u de telefoon met het scherm in uw richting houdt, is het batterijpictogram op de connector zichtbaar.





Voorzichtig Laad de telefoon niet op in een gevaarlijke omgeving.
Laad de telefoon niet op wanneer deze nat is.

Procedure

- Stap 1** Verbind de lange connector van de USB-kabel met de onderkant van de telefoon, let erop dat de pennen goed zitten.
- Stap 2** Steek het andere uiteinde in de USB-poort van de computer.

Bureaubladladers

U kunt de Bureaubladlader van Cisco draadloze IP-telefoon 8821 gebruiken om uw Cisco draadloze IP-telefoon 8821 en reservebatterijen op te laden. De lader werkt op netstroom en op een opgeladen reservebatterij. De lader kan worden vastgezet met een standaard laptopkabelslot. Deze lader heeft een label op de achterkant met vermelding van de maximale spanning (4,35 V).

U kunt de Bureaubladlader van Cisco draadloze IP-telefoon 8821-EX gebruiken om uw Cisco draadloze IP-telefoon 8821-EX en reservebatterijen op te laden. De lader werkt op netstroom en op een opgeladen reservebatterij. De lader kan worden vastgezet met een standaard laptopkabelslot. De lader ziet er hetzelfde uit als Bureaubladlader van Cisco draadloze IP-telefoon 8821 uitgezonderd dat het de afbeelding van de Cisco draadloze IP-telefoon 8821-EX weergeeft en geen spanningslabel heeft.

Op de volgende afbeelding ziet u de oplader met een telefoon en een reservebatterij.

Figuur 1: Cisco draadloze IP-telefoon 8821 en Bureaubladlader van Cisco draadloze IP-telefoon 8821



Voorzichtig De Bureaubladlader van Cisco draadloze IP-telefoon 8821 kan alleen de Cisco draadloze IP-telefoon 8821 en de reservebatterij laden voor die telefoon. U kunt de Cisco draadloze IP-telefoon 8821-EX of de reservebatterijen niet opladen in de Bureaubladlader van Cisco draadloze IP-telefoon 8821.

In dit document verwijst de term *bureaubladlader* naar beide laders.

Als uw telefoon een beschermhoes heeft, hoeft u deze niet te verwijderen voordat u de telefoon oplaadt in de bureaubladlader. U past de oplader aan zodat de telefoon erin past.

U kunt een USB-naar-Ethernet-adapter (dongle) gebruiken om de bureaubladlader aan te sluiten op het Ethernet, alleen voor automatische Wi-Fi-profielinrichting en certificaatschrijving. U kunt de dongle niet gebruiken om gesprekken via het Ethernet te starten. Zie de *Begeleiding Cisco draadloze IP-telefoon 8821 en 8821-EX* voor meer informatie over het gebruik van de USB-poort.



Voorzichtig

Gebruik laders of de handsfree-modus niet in een mogelijk explosieve omgeving.

Laad de telefoon niet op wanneer deze nat is.

Ingebouwde luidspreker

De lader bevat een luidspreker die u kunt gebruiken terwijl de telefoon is gekoppeld. Gebruik de volumeknoppen van de telefoon om het volume van de luidsprekers te bedienen, en de **dempknop** op de lader zelf. Wanneer het geluid van de luidspreker is gedempt, is de **Dempknop** rood.

Indicaties van telefoonladen

Wanneer u de telefoon in de lader plaatst, geeft de telefoon aan dat de batterij wordt opgeladen met het rode lampje aan de bovenkant van de telefoon. Als de telefoon is ingeschakeld wanneer u deze in de lader zet, ziet u een melding op het scherm. Als de telefoon is uitgeschakeld of de batterij te zwak is, wordt er een pictogram op het scherm weergegeven. Wanneer de batterij is opgeladen is het ledlampje op de telefoon groen.

Indicaties voor het opladen van de reservebatterij

U kunt een reservebatterij opladen in de extra laadpoort achter de laadpoort voor de telefoon. Wanneer u een reservebatterij in de lader plaatst, geeft het batterijlampje (rechts van de telefoon) de oplaadstatus aan:

- Rood: de reservebatterij wordt opgeladen.
- Groen: de reservebatterij is volledig opgeladen.

Verwante onderwerpen

[Specificaties van de bureaubladlader](#), op pagina 29

[Onderdeelnummers van Cisco-accessoires](#), op pagina 26

De bureaubladlader instellen

U moet de bureaubladlader op een stevig tafelblad zetten.

Voordat u begint

U hebt de kabel nodig die met de oplader is meegeleverd. Deze kabel heeft een stekker aan het ene uiteinde en een USB-connector aan het andere uiteinde.

U hebt de voedingsadapter nodig die met de telefoon is meegeleverd.

Procedure

- Stap 1** Steek de stekker van de kabel in de bureaubladlader.
- Stap 2** Steek de USB-stekker van de kabel in de voedingsadapter en steek de stekker van de voedingsadapter in het stopcontact.
-

Uw telefoon opladen met de bureaubladlader

U kunt zien of de telefoon wordt opgeladen in de oplader wanneer de LED van de telefoon rood brandt en er een bericht of pictogram wordt weergegeven op het telefoonscherm. Wanneer de batterij volledig is opgeladen, wordt de led groen. Het kan tot 3 uur duren voordat de telefoon volledig is opgeladen.

Als uw telefoon een beschermhoes heeft, hoeft u deze niet te verwijderen voordat u de telefoon oplaadt in de bureaubladlader. U past de oplader aan zodat de telefoon erin past.

Wanneer u de telefoon in de oplader plaatst, dient u ervoor te zorgen dat de laadpennetjes aan de onderkant van uw telefoon op één lijn liggen met de connector van de oplader. Wanneer de telefoon correct is geplaatst, wordt deze op zijn plaats gehouden door magneten. Als de LED niet brandt, zijn de pennetjes niet goed uitgelijnd.



- Voorzichtig** Laad de telefoon niet op in een gevaarlijke omgeving.
- Laad de telefoon niet op wanneer deze nat is.
-

Procedure

- Stap 1** (Optioneel) Pas de lader aan voor een telefoon met een hoesje: draai de lader zo dat de achterkant naar u gericht is, plaats drie vingers ongeveer 3/4 in de houder, druk en til. De houder zou eruit moeten gaan.



Opmerking Het is mogelijk dat u twee handen moet gebruiken om de houder de eerste keer te verwijderen.

Stap 2 Plaats uw telefoon in de laadsleuf, met het scherm in uw richting geplaatst. Als uw telefoon in een beschermhoesje zit, drukt u de telefoon in de laadhouder om er zeker van te zijn dat de telefoon met de contacten is verbonden.

Controleer of de LED op de telefoon rood brandt. Als de LED niet brandt, haalt u de telefoon uit de oplader en zet u deze weer terug.

Als uw telefoon in een hoesje zit, kantelen de telefoon en het hoesje naar buiten vanwege het hoesje.

Stap 3 Wanneer u de telefoon uit de oplader verwijdert, kantelt u de telefoon naar voren en tilt u deze op om de connector los te maken van de magneten.



Stap 4 (Optioneel) Schuif de laadbeker in de oplader. Zorg ervoor dat de houder strak tegen de voor- en bovenkant van de lader zit.



Uw reservebatterij opladen met de bureaubladlader

U kunt een reservebatterij opladen in een bureaubladlader. Het kan tot 3 uur duren voordat de batterij volledig is opgeladen.



Voorzichtig Laad de batterij niet op in een gevaarlijke omgeving.

Wanneer de batterij wordt opgeladen, brandt de reservebatterij-LED op de oplader rood. Wanneer de batterij is opgeladen, brandt de reservebatterij-LED op de oplader groen.

Procedure

-
- Stap 1** Houd de batterij zo dat het Cisco-label naar u toe wijst en de pijltjes op de batterij naar beneden.
- Stap 2** Plaats de reservebatterij in de sleuf achter de telefoonhouder en druk deze stevig naar beneden.
-

Multiladers

U kunt tot zes Cisco draadloze IP-telefoon 8821 en tot zes reservebatterijen tegelijk opladen met de Multilader van Cisco draadloze IP-telefoon 8821. Als uw telefoon in een beschermhoes zit, kunt u deze opladen zonder de hoes te verwijderen. Deze lader heeft een label op de achterkant met vermelding van de maximale spanning (4,35 V).

U kunt tot zes Cisco draadloze IP-telefoon 8821-EX en tot zes reservebatterijen tegelijk opladen met de Multilader van Cisco draadloze IP-telefoon 8821-EX. Als uw telefoon in een beschermhoes zit, kunt u deze opladen zonder de hoes te verwijderen. De lader ziet er hetzelfde uit als Multilader van Cisco draadloze IP-telefoon 8821 uitgezonderd dat het de afbeelding van de Cisco draadloze IP-telefoon 8821-EX weergeeft en geen spanningslabel heeft.

De volgende afbeelding toont de multilader. De telefoons worden aan de linker- en rechterkant in de houders geplaatst en de reservebatterijen worden in het midden geplaatst.

Figuur 2: Cisco draadloze IP-telefoon 8821 en Multilader van Cisco draadloze IP-telefoon 8821



U kunt de multilader op een tafel zetten of aan de wand monteren met de kit voor wandmontage. U kunt de multilader ook vastzetten met een standaard laptopkabelslot.



Voorzichtig

De Multilader van Cisco draadloze IP-telefoon 8821 kan alleen de Cisco draadloze IP-telefoon 8821 en de reservebatterij laden voor die telefoon. U kunt de Cisco draadloze IP-telefoon 8821-EX of de reservebatterijen niet opladen in de Multilader van Cisco draadloze IP-telefoon 8821.

In dit document verwijst de term *multilader* naar beide laders.

De led op de telefoon toont de laadstatus. Wanneer de batterij wordt opgeladen, brandt het lampje rood. Wanneer de batterij is opgeladen, brandt het lampje groen.

De led naast de reservebatterij toont de laadstatus. Wanneer de batterij wordt opgeladen, brandt het lampje rood. Wanneer de batterij is opgeladen, brandt het lampje groen.

Het kan enkele minuten duren voordat de lampjes van de batterijsleuf aangeven dat de batterij volledig is opgeladen. Als u een volledig opgeladen batterij naar een andere sleuf verplaatst, brandt het lampje mogelijk eerst rood voordat het groen wordt.

**Voorzichtig**

Gebruik laders niet in mogelijk explosieve omgevingen.

Laad de telefoon niet op wanneer deze nat is.

Verwante onderwerpen

[Specificaties van de multilader](#), op pagina 30

[Onderdeelnummers van Cisco-accessoires](#), op pagina 26

De multilader instellen

De voedingsstekker bevindt zich aan de rechterkant van de multilader.

Procedure

-
- | | |
|---------------|--|
| Stap 1 | Steek de connector van de stroomkabel in de multilader. |
| Stap 2 | Steek het andere einde van de stroomkabel in de voedingsadapter. |
| Stap 3 | Steek de voedingsadapter in het stopcontact. |
| Stap 4 | U moet de multilader op een stevig tafelblad zetten. |
-

De kit voor wandmontage voor de multilader monteren

De kit wandmontage wordt geleverd met de volgende onderdelen:

- beugel
- setje met 5 schroeven en 5 zelftappende muurankers

Voordat u begint

U hebt de volgende gereedschappen nodig:

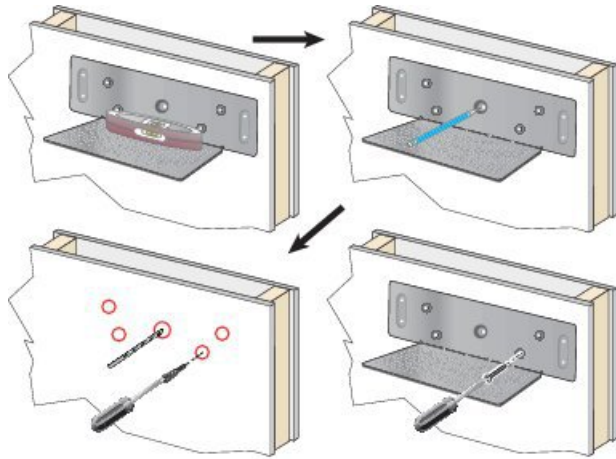
- een boormachine en een boortje van 0,25 inch (6,35 mm)
- potlood
- waterpas
- kruiskopschroevendraaiers #1 en #2

U hebt de stroomkabel en de adapter nodig.

Procedure

Stap 1 Stel vast waar de beugel moet komen. De rechterbenedenhoek van de beugel moet zich op een afstand van minder dan 127 cm (50 inch) van een stopcontact bevinden.

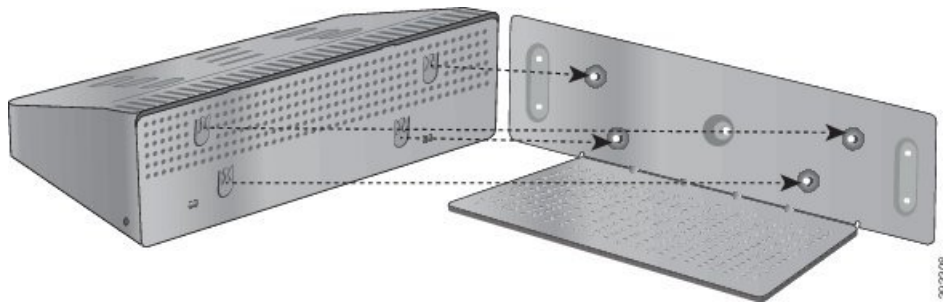
Stap 2 Monteer de wandbeugel.



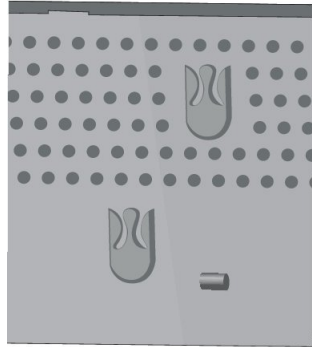
- Houd de beugel tegen de wand, zoals op de tekening te zien is.
- Gebruik een waterpas om ervoor te zorgen dat de beugel horizontaal is en markeer de schroefgaten met een potlood.
- Monteer de muurankers met de boormachine.
- Schroef de beugel op de muur.

Stap 3 Zoek de uitsparingen voor de bevestiging op de multilader.

Stap 4 Houd de multilader zo vast dat de uitsparing tegenover de bevestigingspunten op de beugel zitten, druk de multilader tegen de wand en druk de multilader vervolgens naar beneden zodat de uitsparing over de bevestiging heen valt.



Dit is een close-up van de uitsparingen en de bevestigingspunten.



- Stap 5** Steek de connector van de stroomkabel in de multilader.
- Stap 6** Steek het andere einde van de stroomkabel in de voedingsadapter.
- Stap 7** Steek de voedingsadapter in het stopcontact.

Uw telefoon opladen met de multilader

U kunt zien dat uw telefoon wordt opgeladen in de multilader wanneer de telefoonled rood brandt. Wanneer de batterij volledig is opgeladen, wordt de led groen. Het kan tot 3 uur duren voordat de telefoon volledig is opgeladen.

Als uw telefoon een beschermhoes heeft, hoeft u deze niet te verwijderen voordat u de telefoon oplaadt in de multilader. U past de multilader aan zodat de telefoon erin past.

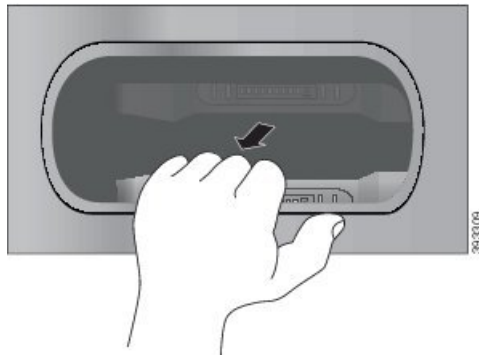
Wanneer u de telefoon in de multilader plaatst, dient u ervoor te zorgen dat de laadpennetjes aan de onderkant van uw telefoon op één lijn liggen met de connector van de multilader. Als de LED niet brandt, zijn de pennetjes niet goed uitgelijnd.



- Voorzichtig** Laad de telefoon niet op in een gevaarlijke omgeving.
- Laad de telefoon niet op wanneer deze nat is.

Procedure

- Stap 1** (Optioneel) De lader aanpassen voor een telefoon in een hoesje: steek drie vingers in de houder, zoek de sleuven aan de binnenkant en gebruik deze om de houder uit te nemen.



- Stap 2** Plaats uw telefoon in de lege laadsleuf. Als uw telefoon in een beschermhoesje zit, drukt u de telefoon in de laadhouder om er zeker van te zijn dat de telefoon met de contacten is verbonden.
- Controleer of de LED op de telefoon rood brandt. Als de LED niet brandt, haalt u de telefoon uit de multilader en zet u deze weer terug.
- Stap 3** (Optioneel) Schuif de laadbeker op de multilader en druk de houder op zijn plek zodat deze op één lijn ligt met de bovenkant van de multilader.

Uw reservebatterij opladen met de multilader

U kunt een reservebatterij opladen in de multilader. Het kan tot 3 uur duren voordat de batterij volledig is opgeladen.



Voorzichtig

Laad de batterij niet op in een gevaarlijke omgeving.

Wanneer de batterij wordt opgeladen, brandt de batterij-LED naast de batterij rood. Wanneer de batterij is opgeladen, brandt de batterij-LED groen.

Procedure

Plaats de batterij in een lege batterijsleuf, zorg er daarbij voor dat de batterij contact maakt met de connector van de oplader.

Als de batterij-LED niet rood brandt, haalt u de batterij uit de batterijsleuf en zet u deze weer terug.

Draaghoesjes

U kunt uw telefoon in een draaghoesje om het gemakkelijk te maken om uw draadloze telefoon te dragen en enige bescherming voor de telefoon te bieden. Wanneer uw telefoon in het hoesje zit, hoeft u het hoesje niet te verwijderen om de telefoon op te laden.

We hebben de volgende hoesjes beschikbaar:

- Leren hoesje voor Cisco draadloze IP-telefoon 8821 en 8821-EX
- Holsterhoesje voor Cisco draadloze IP-telefoon 8821 en 8821-EX

U kunt een riemclip voor de Cisco draadloze IP-telefoon 8821 en 8821-EX of een zakclip voor de Cisco draadloze IP-telefoon 8821 en 8821-EX vastmaken aan beide hoesjes. De volgende afbeelding toont de riemclip aan de linkerkant en de zakclip aan de rechterkant.



Wanneer u een hoesje koopt, leveren wij beide clips en u kunt ook vervangende clips bestellen.



Opmerking

Cisco ondersteunt of test geen hoesjes of covers van derden voor de 8821 draadloze telefoons. Wanneer u de Cisco draadloze IP-telefoon 8821 gebruikt met hoesjes of covers van derden kan uw garantie vervallen.

Leren hoesje voor Cisco draadloze IP-telefoon 8821 en 8821-EX

U kunt de telefoon in het leren hoesje doen om de telefoon te beschermen en vervolgens het hoesje aan de riemclip of zakclip bevestigen. De knop aan de achterzijde van het hoesje wordt aan de clip bevestigd. De volgende foto's tonen de voor- en achterkant van het leren hoesje.



U kunt ook een lanyard aan de metalen ring aan de bovenkant van het leren hoesje vastmaken

Wanneer uw telefoon in het hoesje zit, hoeft u het hoesje niet te verwijderen om de telefoon op te laden.

Holsterhoesje voor Cisco draadloze IP-telefoon 8821 en 8821-EX

U kunt de telefoon in het holsterhoesje doen om de telefoon te beschermen en vervolgens het hoesje aan de riemclip of zakclip bevestigen. De knop aan de achterzijde van het hoesje wordt aan de clip bevestigd. De volgende foto's tonen de voor- en achterkant van het holsterhoesje.



Wanneer uw telefoon in het hoesje zit, hoeft u het hoesje niet te verwijderen om de telefoon op te laden.

Verwante onderwerpen

[Onderdeelnummers van Cisco-accessoires](#), op pagina 26

Siliconen hoesje

U kunt het Siliconen hoesje voor Cisco draadloze IP-telefoon 8821 gebruiken om uw draadloze telefoon te beschermen. Het hoesje past over beide draadloze telefoonmodellen.

Figuur 3: Cisco draadloze IP-telefoon 8821 en Siliconen hoesje voor Cisco draadloze IP-telefoon 8821



Het hoesje heeft de volgende voordelen:

- Hypoallergeen

- Antimicrobieel
- Bestendig voor slijtage van 15% alcohol, 75% alcohol, 2,5% waterstofperoxide, mineraalolie, zeep, water, bleek en afwasmiddel.



Opmerking Gebruik het mildste reinigingsmiddel om de levensduur en het uiterlijk van het hoesje te verlengen.

- Vermindert de schade wanneer de telefoon valt
- Bedekt een groter deel van de telefoon dan andere hoesjes.

Het hoesje wordt geleverd met een optionele riemclip die u op het hoesje kunt schuiven.

Het hoesje hoeft niet te worden verwijderd om de batterij op te laden in de bureaubladlader of de multilader. U kunt de kuip van de lader verwijderen om de telefoon en het hoesje in de lader te plaatsen.

Verwante onderwerpen

[Bureaubladladers](#), op pagina 12

[Multiladers](#), op pagina 16

De Siliconen hoesje voor Cisco draadloze IP-telefoon 8821 installeren

U kunt de telefoon in het hoesje doen door de schermopening van het hoesje. Als u het hoesje wilt verwijderen, keert u de stappen hieronder om.

Procedure

- Stap 1** Schuif de onderkant van de telefoon in de schermopening van het hoesje tot de telefoon volledig in het hoesje zit.

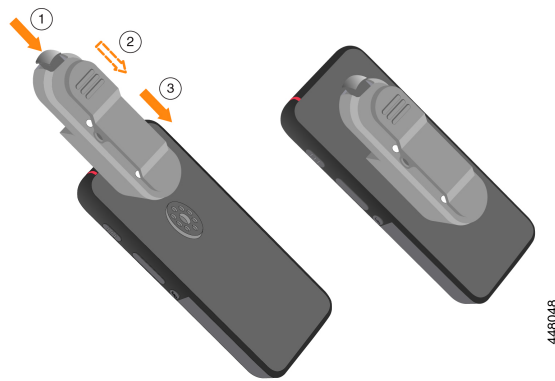


- Stap 2** Als de schermopening is opgerold, rolt u deze uit tot deze weer plat is.
- Stap 3** Eén hoek tegelijk, schuift u de hoek van het hoesje omhoog om de telefoon te bedekken.



Stap 4 Als de schermopening is opgerold, rolt u deze uit tot deze weer plat is.

Stap 5 (Optioneel) Druk indien nodig op de basis van de riemclip in en schuif de clip op de staaf aan de achterkant van het hoesje.



Het siliconen hoesje reinigen

Procedure

- Stap 1** Verwijder het siliconen hoesje. U kunt de stappen omkeren in [De Siliconen hoesje voor Cisco draadloze IP-telefoon 8821 installeren, op pagina 23](#).
- Stap 2** Reinig het hoesje.
- Stap 3** Droog het hoesje zorgvuldig. Doe het hoesje niet terug op de telefoon tot het volledig droog is.
- Stap 4** Doe het hoesje terug op de telefoon. Zie [De Siliconen hoesje voor Cisco draadloze IP-telefoon 8821 installeren, op pagina 23](#).

Overige accessoires

Lanyards voor Cisco draadloze IP-telefoon 8821 en 8821-EX

U kunt de lanyard aan de bovenkant van de draadloze telefoon bevestigen.

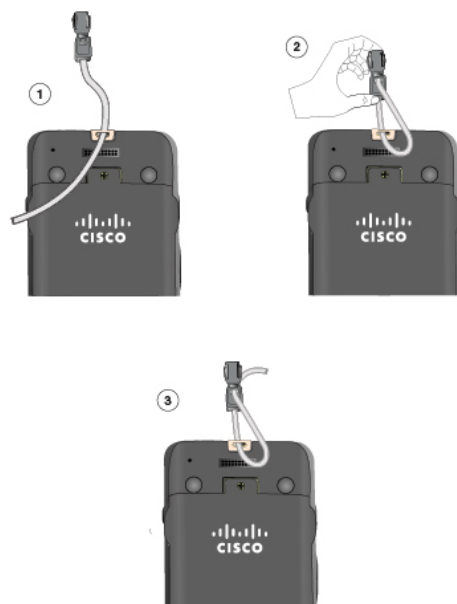
In de volgende afbeelding ziet u de oorspronkelijke lanyard.



Om de oorspronkelijke lanyard te bevestigen, doet u de lus rond de balk aan de achterkant van de telefoon en haalt u de lanyard door de lus.



In de volgende afbeelding ziet u hoe u de nieuwe lanyard kunt bevestigen.



Om de nieuwe lanyard te bevestigen, voert u deze door de sleuf in de telefoon en bevestigt u het uiteinde in de clip.

Batterijklep voor Cisco draadloze telefoon 8821 en Cisco draadloze telefoon 8821-EX

U kunt de batterijklep vervangen als de afdichting op de deur beschadigd raakt. Als de afdichting is beschadigd, kunnen vuil en vloeistoffen in het batterijklep komen en schade veroorzaken aan de telefoon. Wanneer u een kapotte afdichting niet vervangt, vervalt de garantie van de telefoon.



Opmerking

De batterijkleppen zijn specifiek voor het telefoonmodel. Zorg ervoor dat u de juiste versie bestelt voor uw telefoon.

Verwante onderwerpen

[Onderdeelnummers van Cisco-accessoires](#), op pagina 26

Onderdeelnummers van Cisco-accessoires

U kunt accessoires kopen voor uw Cisco draadloze IP-telefoon 882x-serie bij uw lokale dealer of zakelijke vertegenwoordiger.

De volgende tabellen geven het onderdeelnummer voor de Cisco-accessoires. Zie voor meer informatie de productgegevensbladen op <http://www.cisco.com/c/en/us/products/collaboration-endpoints/unified-ip-phone-8800-series/datasheet-listing.html>

Tabel 2: Reserveonderdelen voor telefoons en accessoires

Productnaam	Artikelnummer
Cisco draadloze 8821 en 8821-EX batterij	CP-BATT-8821=
Batterijklep voor de Cisco draadloze 8821	CP-BDOOR-8821=
Batterijklep voor de Cisco draadloze 8821-EX	CP-BDOOR-8821-EX=
Cisco draadloze IP-telefoon 8821 en 8821-EX netvoeding voor Noord-Amerika	CP-PWR-8821-NA=
Cisco draadloze IP-telefoon 8821 en 8821-EX netvoeding voor Argentinië	CP-PWR-8821-AR=
Cisco draadloze IP-telefoon 8821 en 8821-EX netvoeding voor Australië	CP-PWR-8821-AU=
Cisco draadloze IP-telefoon 8821 en 8821-EX netvoeding voor Brazilië	CP-PWR-8821-BZ=
Cisco draadloze IP-telefoon 8821 en 8821-EX netvoeding voor Midden-Amerika	CP-PWR-8821-CE=
Cisco draadloze IP-telefoon 8821 en 8821-EX netvoeding voor India	CP-PWR-8821-IND=
Cisco draadloze IP-telefoon 8821 en 8821-EX netvoeding voor Korea	CP-PWR-8821-KR=
Cisco draadloze IP-telefoon 8821 en 8821-EX netvoeding voor Japan	CP-PWR-8821-JP=
Cisco draadloze IP-telefoon 8821 en 8821-EX netvoeding voor Zwitserland	CP-PWR-8821-SW=

Productnaam	Artikelnummer
Cisco draadloze IP-telefoon 8821 en 8821-EX netvoeding voor het Verenigd Koninkrijk	CP-PWR-8821-UK=
Holsterhoesje met riem- en zakclip voor Cisco draadloze IP-telefoon 8821 en 8821-EX	CP-HOLSTER-8821=
Leren hoesje met riem- en zakclip voor Cisco draadloze IP-telefoon 8821 en 8821-EX	CP-LCASE-8821=
Reserve set zakclips voor Cisco draadloze IP-telefoon 8821 en 8821-EX	CP-PCLIP-8821=
Reserve set riemclips voor Cisco draadloze IP-telefoon 8821 en 8821-EX	CP-BCLIP-8821=
Set lanyards voor Cisco draadloze IP-telefoon 8821 en 8821-EX	CP-LANYARD =
Siliconen hoesje voor Cisco draadloze IP-telefoon 8821	CP-SILCASE-8821=

Tabel 3: Bureaubladladers en reserve

Naam	Artikelnummer
Alleen bureaubladlader voor Cisco draadloze IP-telefoon 8821	CP-DSKCH-8821=
Alleen bureaubladlader voor Cisco draadloze IP-telefoon 8821-EX	CP-DSKCH-8821-EX
Bureaubladlader voor Cisco draadloze IP-telefoon 8821, inclusief netvoeding	CP-DSKCH-8821-BUN
Cisco draadloze IP-telefoon 8821-EX bureauladerbundel met netvoeding en snoer	CP-DSKCH-8821EX-BN
Bureaubladlader voor Cisco draadloze IP-telefoon 8821 en 8821-EX, netvoeding voor Nood-Amerika	CP-PWR-DC8821-NA=
Bureaubladlader voor Cisco draadloze IP-telefoon 8821 en 8821-EX, netvoeding voor Argentinië	CP-PWR-DC8821-AR=
Bureaubladlader voor Cisco draadloze IP-telefoon 8821 en 8821-EX, netvoeding voor Australië	CP-PWR-DC8821-AU=
Bureaubladlader voor Cisco draadloze IP-telefoon 8821 en 8821-EX, netvoeding voor Brazilië	CP-PWR-DC8821-BZ=
Bureaubladlader voor Cisco draadloze IP-telefoon 8821 en 8821-EX, netvoeding voor Midden-Amerika	CP-PWR-DC8821-CE=
Bureaubladlader voor Cisco draadloze IP-telefoon 8821 en 8821-EX, netvoeding voor India	CP-PWR-DC8821-IND=
Bureaubladlader voor Cisco draadloze IP-telefoon 8821 en 8821-EX, netvoeding voor Korea	CP-PWR-DC8821-KR=
Bureaubladlader voor Cisco draadloze IP-telefoon 8821 en 8821-EX, netvoeding voor Japan	CP-PWR-DC8821-JP=

Naam	Artikelnummer
Bureaubladlader voor Cisco draadloze IP-telefoon 8821 en 8821-EX, netvoeding voor Zwitserland	CP-PWR-DC8821-SW=
Bureaubladlader voor Cisco draadloze IP-telefoon 8821 en 8821-EX, netvoeding voor het Verenigd Koninkrijk	CP-PWR-DC8821-UK=

Tabel 4: Multiladers en reserve

Naam	Artikelnummer
Multiladerbundel voor Cisco draadloze IP-telefoon 8821, inclusief netsnoer, adapter en landspecifiek koord	CP-MCHGR-8821-BUN
Multiladerbundel voor Cisco draadloze IP-telefoon 8821-EX, inclusief netsnoer, adapter en landspecifiek koord	CP-MCHGR-8821EX-BN
Alleen multilader voor Cisco draadloze IP-telefoon 8821	CP-MCHGR-8821=
Cisco 8821-EX alleen multilader	CP-MCHGR-8821-EX=
Wandmontage en set voor multilader voor Cisco draadloze IP-telefoon 8821 en 8821-EX	CP-MCHGR-8821-WMK=
Netvoedingscubus voor alle landen	CP-PWR-CUBE-6=
Netvoedingskabel, Noord-Amerika	CP-PWR-KOORD-NA=
Netvoedingskabel, Argentinië	CP-PWR-CORD-AR=
Netvoedingskabel, Australië	CP-PWR-CORD-AU=
Netvoedingskabel, Brazilië	CP-PWR-CORD-BZ=
Netvoedingskabel, Midden-Europa	CP-PWR-CORD-CE=
Netvoedingskabel, India	CP-PWR-CORD-IN =
Netvoedingskabel, Korea	CP-PWR-CORD-KR=
Netvoedingskabel, Japan	CP-PWR-CORD-JP=
Netvoedingskabel, Azië-Stille Oceaan	CP-PWR-CORD-AP=
Netvoedingskabel, Zuid-Afrika	CP-PWR-CORD-SA=
Netvoedingskabel, Zwitserland	CP-PWR-CORD-SW=
Netvoedingskabel, Verenigd Koninkrijk	CP-PWR-CORD-UK=

Specificaties van de bureaubladlader

Tabel 5: Fysieke specificaties

Item	Beschrijving
Afmetingen (h x b x d)	76 x 185 x 102 mm
Gewicht	<ul style="list-style-type: none"> • Bureaubladlader: 641 g • Stroomadapter: 38 g • Totaal gewicht: 679 g
Netvoeding	<ul style="list-style-type: none"> • Invoer: 100-240 V, 0,2 A, 50-60 Hz • Uitvoer: 5 V, 2,0 A • Stroomadapters (per geografisch gebied)
Stroomverbruik	10 Watt
Bedrijfstemperatuur	0 tot 40 °C
Opslagtemperatuur	-30 tot 60 °C
Relatieve vochtigheid	10% tot 95% (niet-condenserend)
Specificaties voor vallen	Valhoogte: 750 mm
Trilsignaal	0,41 Grms van 3 tot 500 Hz met spectrale breekpunten van 0,0005 G ² /Hz bij 10 Hz en 200 Hz en 5 dB/roll-off per octaaf aan elk uiteinde.
Thermische schok	-30 °C 24 uur; 70 °C 24 uur
Oplaadtijd	<ul style="list-style-type: none"> • Alleen batterij: 2 – 4 uur • Telefoon: ingesteld door de telefoon

Tabel 6: Veiligheid en naleving

Item	Beschrijving
Veiligheid	<ul style="list-style-type: none"> • UL 60950-1 • CSA C22.2, nr. 60950-1 • EN 60950-1 • IEC 60950-1 • AS/NZS 60950.1

Item	Beschrijving
Elektromagnetische compatibiliteit (EMC) en elektromagnetische interferentie (EMI)	<ul style="list-style-type: none"> • CFR 47 deel 15 klasse A • ICES-003 klasse A • EN 55022 klasse A • CISPR 22 klasse A • VCCI, klasse A • AS/NZS CISPR22 • CSPR 24 • EN 55024 • EN 50082-1 • EN 61000-6-1 • EN 61000-3-2 • EN 61000-3-3 • EN 61000-4-2 • EN 61000-4-3 • EN 61000-4-4 • EN 61000-4-5 • EN 61000-4-6 • EN 61000-4-11

Specificaties van de multilader

Tabel 7: Fysieke specificaties

Item	Beschrijving
Afmetingen (h x b x d)	360 x 230 x 105 mm
Gewicht	<ul style="list-style-type: none"> • Multilader: 2,57 kg • Netvoeding: 0,35 kg • Bevestigingsbeugel: 0,67 kg

Item	Beschrijving
Netvoeding	<ul style="list-style-type: none"> • Invoer: 100-240 VAC, 1,2 A, 50-60 Hz • Uitvoer: 19 V, 4,74 A • Stroomadapters (per geografisch gebied)
Stroomverbruik	90 Watt
Bedrijfstemperatuur	0 tot 40 °C
Opslagtemperatuur	-30 tot 60 °C
Relatieve vochtigheid	10% tot 95% (niet-condenserend)
Specificaties voor vallen	Valhoogte: 750 mm
Trilsignaal	0,41 Grms van 3 tot 500 Hz met spectrale breekpunten van 0,0005 G ² /Hz bij 10 Hz en 200 Hz en 5 dB/roll-off per octaaf aan elk uiteinde.
Thermische schok	-30 °C 24 uur; 70 °C 24 uur
Oplaaftijd	<ul style="list-style-type: none"> • Alleen batterij: 2 – 4 uur • Telefoon: ingesteld door de telefoon

Tabel 8: Veiligheid en naleving

Item	Beschrijving
Veiligheid	<ul style="list-style-type: none"> • IEC 60950-1 • EN 60950-1 • UL 60950-1 • CSA C22.2, nr. 60950-1 • AS/NZS 60950.1

Item	Beschrijving
Elektromagnetische compatibiliteit (EMC) en elektromagnetische interferentie (EMI)	<ul style="list-style-type: none"> • FCC Parer 15 (CFR 47) klasse A • ICES-003 klasse A • EN 55022 klasse A • CISPR 22 klasse A • AS/NZS CISPR22 • VCCI, klasse A • CSPR 24 • EN 55024 • EN 61000-3-2 • EN 61000-3-3 • EN 61000-4-2 • EN 61000-4-3 • EN 61000-4-4 • EN 61000-4-5 • EN 61000-4-6 • EN 61000-4-8 • EN 61000-4-11 • EN 61000-6-1 • EN 61000-63 • EN 60601-1-2



HOOFDSTUK 3

Accessoires van derden

- [Overzicht van accessoires van derden, op pagina 33](#)
- [Headsets, op pagina 33](#)

Overzicht van accessoires van derden

Accessoires voor de draadloze telefoons zijn verkrijgbaar bij derde partijen.



Opmerking

Cisco test geen accessoires van derde partijen. Cisco raadt u aan deze te testen in uw omgeving voordat u ze aan gebruikers verstrekt.

Cisco ondersteunt of test geen hoesjes of covers van derden voor de Cisco draadloze IP-telefoon 882x. Wanneer u de Cisco draadloze IP-telefoon 8821 gebruikt met hoesjes of covers van derden kan uw garantie vervallen.

Headsets

De draadloze telefoon ondersteunt het gebruik van bedrade en draadloze Bluetooth-headsets van derden.

Voor vaste headsets, vereist de telefoon een headset of oortje met een stekker van 3,5 mm, met 3 banden en 4 geleiders.

Verwante onderwerpen

[Belangrijke informatie over veilig gebruik van de headset, op pagina 3](#)

Draadloze Bluetooth-hoofdtelefoons

Met behulp van draadloze Bluetooth-headsets verhoogt het stroomverbruik van uw telefoon, wat een verminderde spreektijd veroorzaakt.

Een draadloze Bluetooth-headset hoeft niet binnen het directe gezichtsveld van de telefoon te zijn, maar sommige barrières zoals muren of deuren en interferentie van andere elektronische apparaten kunnen de verbinding beïnvloeden.

Headsetkeuzes

Het audiogedeelte van een headset moet goed klinken voor u en de persoon die u spreekt. Geluid is subjectief en we kunnen geen garantie bieden voor de prestaties van headsets. Sommige van de headsets op de onderstaande sites kunnen goed presteren met draadloze IP-telefoons.

Ga naar de volgende URL's voor informatie over headsets:

<http://www.plantronics.com>

<http://www.jabra.com>

<http://en-us.sennheiser.com>



Opmerking

Wij raden u aan de headsets in uw eigen omgeving te testen om geschikte prestaties te bepalen.
