



## Uw telefoon

---

- [Het pictogram Cisco IP-conferentietelefoon 7832, op pagina 1](#)
- [Nieuwe en gewijzigde informatie, op pagina 2](#)
- [Telefoon instellen, op pagina 4](#)
- [Telefoon activeren en aanmelden bij uw telefoon, op pagina 5](#)
- [Self Care Portal, op pagina 6](#)
- [Cisco IP-telefoon 7832: knoppen en hardware, op pagina 8](#)
- [Telefoonfirmware en -upgrades, op pagina 12](#)
- [Energiebesparingen, op pagina 12](#)
- [Aanvullende ondersteuning en informatie, op pagina 13](#)

## Het pictogram Cisco IP-conferentietelefoon 7832



De telefoon heeft gevoelige microfoons met een dekking van 360 graden. Dankzij deze dekking kunnen gebruikers met een normaal stemvolume spreken en duidelijk worden gehoord tot op 2,1 meter afstand. Door speciale technologie is de telefoon bestand tegen storing van mobiele telefoons en andere draadloze apparaten. Hierdoor kunt u duidelijk communiceren, zonder afleiding.

Cisco IP-telefoon moet, net als andere netwerkapparaten, worden geconfigureerd en beheerd. Met deze telefoons worden de volgende codecs ge(de)codeerd:

- G.711 a-law
- G.711 mu-law
- G.722
- G722.2 AMR-WB
- G.729a/G.729ab
- G.726
- iLBC
- Opus
- iSAC



---

**Voorzichtig**

Het gebruik van een draadloze, mobiele of GSM-telefoon of zend-en-ontvangstradio in de nabijheid van een Cisco IP-telefoon kan storing veroorzaken. Voor meer informatie raadpleegt u de documentatie bij het storende apparaat.

---

Cisco IP-telefoon levert alle traditionele telefoniefunctiefunctionaliteit, zoals doorschakelen en doorverbinden van gesprekken, herhalen, snelkiezen, conferentiegesprekken en toegang tot een voicemailberichtsysteem. Cisco IP-telefoon biedt ook verschillende andere functies.

Tot slot kunt u, omdat Cisco IP-telefoon een netwerkapparaat is, er rechtstreeks gedetailleerde statusinformatie van verkrijgen. Deze informatie kan u helpen met het oplossen van problemen die gebruikers bij het gebruik van hun IP-telefoons kunnen tegenkomen. U kunt ook statistieken over een actief gesprek of firmwareversies op de telefoon verkrijgen.

## Ondersteunde functies

## Nieuwe en gewijzigde informatie

Gebruik de informatie in de volgende gedeelten om te zien wat er in het document is gewijzigd. Elk gedeelte bevat de belangrijkste wijzigingen.

### Nieuwe en gewijzigde informatie voor firmwarerelease 14.1(1)

Er zijn geen updates in de gebruikershandleiding nodig voor firmwareversie 14.1(1).

## Nieuwe en gewijzigde informatie voor firmwarerelease 14.0(1)

Tabel 1: Nieuwe en gewijzigde informatie

Functie	Nieuw en gewijzigd
Verbeteringen in zoekgroep	<a href="#">Lijst met recente gesprekken</a>

## Nieuwe en gewijzigde informatie voor firmwarerelease 12.8(1)

Tabel 2: Nieuwe en gewijzigde informatie voor firmwarerelease 12.8(1)

Functie	Nieuwe of gewijzigde inhoud
Gegevensmigratie telefoon	

## Nieuwe en gewijzigde functies voor firmwarerelease 12.7(1)

In de volgende tabel worden de wijzigingen weergegeven die zijn aangebracht voor firmwarerelease 12.7(1).

Tabel 3: Revisies in de gebruikershandleiding voor Cisco IP-conferentietelefoon 7832 voor firmwarerelease 12.7(1)

Revisie	Bijgewerkt gedeelte
Bijgewerkt voor groepsnummersgesprekken en gesprekswaarschuwing	<a href="#">Een gesprek binnen uw groepsnummer beantwoorden</a>
Algemene wijzigingen	In bepaalde omstandigheden hebben gebruikers die een nummer hebben gekozen dat bezet was, het signaal voor opnieuw kiezen ontvangen. In deze versie hoort de gebruiker de bezettoon.  Nieuwe sectie <a href="#">Pictogrammen telefoon, op pagina 11</a>

## Nieuwe en gewijzigde informatie voor firmwarerelease 12.6(1)

Er zijn geen updates in de gebruikershandleiding nodig voor firmwarerelease 12.6(1).

## Nieuwe en gewijzigde informatie voor firmwarerelease 12.5(1)SR3

In de volgende tabel worden de wijzigingen weergegeven die zijn aangebracht voor firmwarerelease 12.5(1)SR3.

Tabel 4: Revisies in de gebruikershandleiding voor Cisco IP-conferentietelefoon 7832 voor firmwarerelease 12.5(1)SR3

Revisie	Nieuwe of bijgewerkte sectie
Nieuw onderwerp	<a href="#">Tekens op het toetsenblok van de telefoon, op pagina 10</a>

## Nieuwe en gewijzigde informatie voor firmwarerelease 12.5(1)SR2

Er zijn geen updates in de gebruikershandleiding nodig voor firmwarerelease 12.5(1)SR2.

Firmwarerelease 12.5(1)SR2 vervangt firmwarerelease 12.5(1) en firmware 12.5(1)SR1. Firmwarerelease 12.5(1) en firmwarerelease 12.5(1)SR1 zijn vervangen door firmwarerelease 12.5(1)SR2.

## Nieuwe en gewijzigde informatie voor firmwarerelease 12.5(1) SR1

In de volgende tabel worden de wijzigingen weergegeven die zijn aangebracht voor firmwarerelease 12.5(1)SR1.

**Tabel 5: Revisies in de gebruikershandleiding voor Cisco IP-conferentietelefoon 7832 voor firmwarerelease 12.5(1)SR1**

Revisie	Nieuwe of bijgewerkte sectie
Ondersteuning voor onboarding met activeringscode	<a href="#">Verbinden met activeringscode voor onboarding, op pagina 5</a>

## Nieuwe en gewijzigde informatie voor firmwarerelease 12.5(1)

Er waren geen updates in de gebruikershandleiding nodig voor firmwarerelease 12.5(1).

## Nieuwe en gewijzigde informatie voor firmwarerelease 12.1(1)

In de volgende tabel worden de wijzigingen weergegeven die zijn aangebracht voor firmwarerelease 12.1(1).

**Tabel 6: Revisies in de gebruikershandleiding voor Cisco IP-conferentietelefoon 7832 voor firmwarerelease 12.1(1)**

Revisie	Nieuwe of bijgewerkte sectie
Ondersteuning voor Mobile and Remote Access via Expressway	<ul style="list-style-type: none"> <li>• <a href="#">Verbinding maken met het netwerk, op pagina 5</a></li> <li>• <a href="#">Verbinding maken met Expressway, op pagina 5</a></li> </ul>
Ondersteuning voor CMC en FAC	<a href="#">Gesprekken waarvoor een factureringscode of autorisatiecode nodig is</a>

## Telefoon instellen

Uw beheerder stelt uw telefoon in en verbindt deze met het netwerk. Als uw telefoon niet is ingesteld en verbonden, vraagt u instructies aan uw beheerder.

## Manieren om uw conferentietelefoon van stroom te voorzien

Uw conferentietelefoon heeft stroom nodig van een van de volgende bronnen:

- Power over Ethernet (PoE), dat uw netwerk levert.
- Cisco IP-telefoon stroominjector.

## Verbinding maken met het netwerk

U moet de telefoon verbinden met het netwerk.

Na de verbinding van de telefoon met het netwerk kan uw telefoon worden ingesteld voor:

- Mobile and Remote Access via Expressway: als uw beheerder Mobile and Remote Access via Expressway instelt en u sluit de telefoon aan op het netwerk, wordt er verbinding gemaakt met de Expressway-server.

## Verbinden met activeringscode voor onboarding

Als uw netwerk ter ondersteuning van deze functie is geconfigureerd, kunt u Activeringscode onboarding gebruiken om verbinding te maken met het bedrijfstelefoonnetwerk.

### Een activeringscode invoeren

Activeringscodes worden gebruikt om de nieuwe telefoon in te stellen. Ze kunnen slechts één keer worden gebruikt en verlopen na 1 week. Neem contact op met de beheerder als u uw code niet weet of als u een nieuwe code nodig hebt.

#### Procedure

---

- Stap 1** Voer uw activeringscode in op het activeringsscherm.  
**Stap 2** Druk op **Verzenden**.
- 

## Verbinding maken met Expressway

#### Procedure

---

Voer uw gebruikersnaam en wachtwoord in.

---

## Telefoon activeren en aanmelden bij uw telefoon

Mogelijk moet u uw telefoon activeren of u aanmelden bij uw telefoon. U hoeft uw telefoon slechts één keer te activeren. Hierbij wordt de telefoon aan het gesprekscontrolesysteem gekoppeld. Uw beheerder geeft u uw aanmeld- en activeringsgegevens.

## Aanmelden bij uw telefoon

### Voordat u begint

Ontvang uw gebruikers-id en pincode of wachtwoord van uw beheerder.

**Procedure**

- 
- Stap 1** Voer in het veld **Gebruikers-id** uw gebruikers-id in.
- Stap 2** Voer uw pincode of wachtwoord in bij het veld **Pincode** of **Wachtwoord** en druk vervolgens op **Verzenden**.
- 


## Aanmelden bij uw toestel via een andere telefoon

U kunt Cisco Extension Mobility gebruiken om u aan te melden bij een andere telefoon in uw netwerk en deze net zo te laten werken als uw eigen telefoon. Wanneer u zich hebt aangemeld, wordt uw gebruikersprofiel, inclusief uw telefoonlijnen, functies, ingestelde services en webinstellingen, overgenomen door de telefoon. Uw beheerder stelt de Cisco Extension Mobility-service voor u in.

**Voordat u begint**

Vraag uw gebruikers-id en pincode aan uw beheerder.

**Procedure**

- 
- Stap 1** Druk op **Toepassingen** .
- Stap 2** Selecteer **Toestelmobiliteit** (naam kan variëren).
- Stap 3** Voer uw gebruikersnaam en pincode in.
- Stap 4** Selecteer een apparaatprofiel als hierom wordt gevraagd.
- 

## Afmelden bij uw toestel via een andere telefoon

**Procedure**

- 
- Stap 1** Selecteer **Toestelmobiliteit**.
- Stap 2** Druk op **Ja** om u af te melden.
- 

## Self Care Portal

U kunt bepaalde telefooninstellingen aanpassen op het Self Care Portal, dat toegankelijk is vanaf uw computer. De Self Care Portal is onderdeel van de Cisco Unified Communications Manager van uw organisatie.

Uw beheerder geeft u een URL waarmee u de Self Care portal kunt openen en geeft u een gebruikers-id en wachtwoord.

In het Self Care Portal kunt u functies, lijninstellingen en telefoonservices voor uw telefoon beheren.

- Telefoonfuncties zijn bijvoorbeeld Snelkeuze, Niet storen en uw persoonlijke adresboek.
- Lijninstellingen zijn van toepassing op een specifieke telefoonlijn (telefoonlijstnummer) op uw telefoon. Lijninstellingen zijn bijvoorbeeld gesprekken doorschakelen, visuele en audio-indicatoren voor berichten, belpatronen en andere lijnspecifieke instellingen.
- Telefoonservices kunnen speciale telefoonfuncties, netwerkgegevens en webgebaseerde gegevens (zoals beursnoteringen en filmnoteringen) bevatten. Gebruik de Self Care portal om u aan te melden voor een telefoondienst voordat u deze opent op uw telefoon.

De volgende tabel beschrijft specifieke functies die u kunt configureren met de Self Care portal. Raadpleeg de Self Care Portal-documentatie voor uw gesprekscontrolesysteem voor meer informatie.

**Tabel 7: Functies die beschikbaar zijn op de Self Care Portal**

Functies	Beschrijving
Gesprek doorschakelen	Gebruik het nummer dat de gesprekken ontvangt wanneer Gesprek doorschakelen is ingeschakeld op uw telefoon. Gebruik de Self Care portal om ingewikkelde functies voor gesprekken doorschakelen in te stellen, bijvoorbeeld wanneer uw lijn bezet is.
Extra telefoons	Geef extra telefoons op, zoals uw mobiele telefoon, die u wilt gebruiken om oproepen te plaatsen en ontvangen met hetzelfde telefoonboeknummer als uw bureautelefoon. U kunt ook geblokkeerde en voorkeurscontactpersonen opgeven om te voorkomen of toe te staan dat gesprekken van bepaalde nummers naar uw mobiele telefoon worden gestuurd. Wanneer u extra telefoons instelt, stelt u ook deze functies in: <ul style="list-style-type: none"> <li>• Bereiken met één nummer: geef aan of de extra telefoon moet overgaan als iemand uw bureautelefoon belt.</li> <li>• Mobiele gesprekken: als de extra telefoon een mobiele telefoon is, kunt u op deze telefoon instellen dat u mobiele gesprekken naar uw bureautelefoon mag doorverbinden en andersom.</li> </ul>
Snelkeuze	Wijs telefoonnummers toe aan snelkiesnummers zodat u die persoon snel kunt bellen.

#### Verwante onderwerpen

[Telefoongesprekken met mobiele verbinding](#)

[Snelkeuze](#)

[Gesprekken doorschakelen](#)

## Snelkeuzenummers

Wanneer u een nummer op uw telefoon kiest, voert u een reeks cijfers in. Als u een snelkeuzenummer instelt, moet het snelkeuzenummer alle cijfers bevatten die u nodig hebt om het gesprek te plaatsen. Als u bijvoorbeeld een 9 moet kiezen om naar een buitenlijn te gaan, voert u het cijfer 9 in en vervolgens het nummer dat u wilt kiezen.

U kunt ook andere te kiezen cijfers aan het nummer toevoegen. Voorbeelden van extra cijfers zijn een toegangscode voor een vergadering, een toestelnummer, een voicemailwachtwoord, een autorisatiecode en een factureringscode.

De te kiezen reeks kan de volgende tekens bevatten:

- 0 tot 9
- Hekje (#)
- Sterretje (\*)
- Komma (,): dit is het onderbrekingsteken en zorgt voor een vertraging van 2 seconden bij het kiezen. U mag meerdere komma's achter elkaar gebruiken. Twee komma's (,,) staat bijvoorbeeld voor een pauze van 4 seconden.

De regels voor te kiezen reeksen zijn als volgt:

- Gebruik de komma om delen van de te kiezen reeks te scheiden.
- Een autorisatiecode moet altijd voorafgaan aan een factureringscode in de snelkeuzereeks.
- Er moet een enkele komma staan tussen de autorisatiecode en de factuurcode in de reeks.
- Een snelkeuzelabel is vereist voor snelkeuzes met autorisatiecodes en extra cijfers.

Probeer voordat u de snelkeuze instelt ten minste één keer de opgegeven cijfers handmatig te kiezen, om te controleren of de cijferreeks klopt.

De autorisatiecode, factureringscode of extra cijfers van de snelkeuze worden niet opgeslagen in de gespreksgeschiedenis. Als u op **Herhalen** drukt nadat u bent verbonden met een snelkiesbestemming, krijgt u het verzoek handmatig de eventueel benodigde autorisatiecode, factuurcode of extra cijfers in te voeren.

### Voorbeeld

Denk aan de volgende vereisten als u een snelkeuzenummer wilt instellen voor een bepaald toestel waarbij u een autorisatiecode of factureringscode nodig hebt:

- U moet **9** kiezen voor een buitenlijn.
- U wilt het nummer **5556543** bellen.
- U moet de autorisatiecode **1234** invoeren.
- U moet de factureringscode **9876** invoeren.
- U moet 4 seconden wachten.
- Als het gesprek is verbonden, moet u het toestel **56789#** kiezen.

In dit scenario is het snelkeuzenummer **95556543,1234,9876,,56789#**.

### Verwante onderwerpen

[Gesprekken waarvoor een factureringscode of autorisatiecode nodig is](#)  
[Tekens op het toetsenblok van de telefoon](#), op pagina 10

## Cisco IP-telefoon 7832: knoppen en hardware

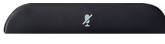



De volgende afbeelding toont de Cisco IP-conferentietelefoon 7832.



Figuur 1: Toetsen en functies van de Cisco IP-conferentietelefoon 7832



In de volgende tabel worden de knoppen beschreven op de Cisco IP-conferentietelefoon 7832.

1	<b>Dempbalk</b>	 Hiermee schakelt u de microfoon in of uit. Als de microfoon wordt gedempt, wordt de LED-balk rood verlicht.
2	LED-balk	Geeft aan wat de gespreksstatus is: <ul style="list-style-type: none"> <li>• Groen, onafgebroken: actief gesprek</li> <li>• Groen, knipperend: inkomend gesprek</li> <li>• Groen, pulserend: gesprek in de wacht</li> <li>• Rood, onafgebroken: gedempt gesprek</li> </ul>
3	Funcietoetsknoppen	 Toegang krijgen tot functies en services.
4	Navigatiebalk en knop <b>Selecteren</b>	 Door menu's bladeren, items markeren en het gemarkeerde item selecteren. Wanneer de telefoon niet actief is, drukt u op <b>Omhoog</b> voor toegang tot de lijst met recente gesprekken en drukt u op <b>Omlaag</b> voor toegang tot de lijst met Favorieten.
5	De knop <b>Volume</b>	 Hiermee kunt u het volume van de luidspreker (van de haak) en beltoon (op de haak) aanpassen. Wanneer u het volume wijzigt, licht de LED-balk wit op om de volumeverandering aan te geven.

## Tekens op het toetsenblok van de telefoon

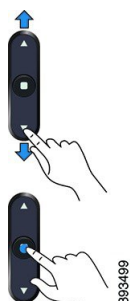
Met het toetsenblok van de telefoon kunt u letters, cijfers en speciale tekens invoeren. Druk op de toetsen **Twee (2)** tot en met **Negen (9)** om de letters en cijfers te krijgen. Gebruik de toetsen **Een (1)**, **Nul (0)**, **asterisk (\*)** en **hekje (#)** voor speciale tekens. De volgende tabel toont de speciale tekens voor elke toets voor de Engelse taalinstelling. Andere taalinstellingen hebben hun eigen tekens.

**Tabel 8: Speciale tekens op het toetsenblok**

Toets op het toetsenblok	Speciale tekens
Eén (1)	/ . @ : ; = ? - _ & %
Nul (0)	(spatie) , ! ^ ' "
Sterretje (*)	+ * ~ ` < >
Hekje (#)	# \$ £ □ \ ( ) { } [ ]

## Navigeren op een conferentietelefoon

Gebruik de navigatiebalk om door menu's te bladeren. Gebruik de knop **Selecteren** midden op de navigatiebalk om menu-items te selecteren.



Als een menu-item een indexnummer heeft, kunt u het indexnummer invoeren met het toetsenblok om het item te selecteren.

## Schermtoetsen van een conferentietelefoon

U kunt de functies op uw telefoon gebruiken via de schermtoetsen. Met schermtoetsen onder het scherm krijgt u toegang tot de functie die op het scherm boven de schermtoets wordt weergegeven. Deze schermtoetsen veranderen afhankelijk van wat u aan het doen bent.

De schermtoetsen , meer schermtoetsfuncties zijn beschikbaar.

## Het scherm van een conferentietelefoon

Op het telefoonscherm is informatie te zien over uw telefoon, zoals het telefoonlijstnummer, de status van het actieve gesprek en de schermtoetsen. Het scherm bestaat uit drie gedeelten: de kopregel, het middendeel en de voetregel.

1	Boven aan het scherm bevindt zich de kopregel. De kopregel bevat het telefoonnummer en de huidige datum en tijd.
2	Midden op het telefoonscherm staat informatie over gesprekken of de lijn.
3	De schermtoetslabels staan onderaan het scherm. Elk label geeft de actie aan voor de schermtoets onder het scherm.

## Pictogrammen telefoon

Op het telefoonscherm worden veel pictogrammen weergegeven. Deze sectie bevat afbeeldingen van de veel voorkomende pictogrammen

Pictogrammen zijn in kleur of grijstinten afgebeeld, afhankelijk van het scherm.

### Recent

Pictogram	Beschrijving
	Inkomende oproep
	Uitgaand gesprek
	Gemiste oproep

## Het telefoonscherm schoonmaken

### Procedure

Veeg het telefoonscherm schoon met een zachte, droge doek als dit vies wordt.

**Voorzichtig** Gebruik geen vloeistoffen of poeders op de telefoon. Onderdelen van de telefoon kunnen beschadigd raken en dit kan leiden tot defecten.

## Verschillen tussen telefoongesprekken en lijnen

We gebruiken de termen *lijnen* en *gesprekken* op zeer specifieke manieren om uit te leggen hoe u uw telefoon kunt gebruiken.

- Er kan altijd maar één gesprek actief zijn. Overige gesprekken worden automatisch in de wacht gezet.  
Een voorbeeld: Als u twee lijnen hebt en elke lijn vier gesprekken ondersteunt, kunt u maximaal acht verbonden gesprekken tegelijkertijd hebben. Slechts één van deze gesprekken is actief. De andere zeven staan in de wacht.

# Telefoonfirmware en -upgrades

Uw telefoon wordt geleverd met vooraf geïnstalleerde firmware die specifiek is voor het gespreksbeheersysteem.

De telefoonfirmware wordt af en toe door uw beheerder geüpgraded. Deze upgrade vindt plaats wanneer u uw telefoon niet gebruikt, omdat de telefoon opnieuw wordt ingesteld om de nieuwe firmware te gebruiken.

## Een telefoonupgrade uitstellen

Wanneer er nieuwe firmware beschikbaar is, wordt het venster **Gereed voor upgraden** weergegeven op uw telefoon en begint een timer met 15 seconden af te lopen. Als u niets doet, wordt de upgrade uitgevoerd.

U kunt tot 11 keer de firmware-upgrade uitstellen met 1 uur. De upgrade wordt ook uitgesteld wanneer u aan het bellen bent of wanneer u een telefoongesprek ontvangt.

### Procedure

---

Druk op **Uitstellen** om een telefoonupgrade uit te stellen.

---

## De voortgang van een telefoonfirmware-upgrade weergeven

Tijdens een upgrade van de telefoonfirmware kunt u de voortgang van de upgrade weergeven.

### Procedure

---

Druk op **Terug**.

---

## Energiebesparingen

Uw beheerder kan de stroom die het telefoonscherm gebruikt, beperken met de volgende opties:

- Energiebesparing: de achtergrondverlichting of het scherm wordt uitgeschakeld wanneer de telefoon een ingestelde tijdsperiode inactief is.
- Power Save Plus: uw telefoonscherm wordt in- en uitgeschakeld op de tijden van uw werkschema. Wanneer uw werkuren of -dagen wijzigen, kunt u contact opnemen met uw beheerder om uw telefoon opnieuw te configureren.
- 10 minuten voor het uitschakelen vier keer bellen
- 7 minuten voor het uitschakelen vier keer bellen
- 4 minuten voor het uitschakelen vier keer bellen

Als uw telefoon actief is, wordt er gewacht totdat de telefoon een ingestelde tijdsperiode inactief is geweest voordat u de melding krijgt dat de telefoon binnenkort wordt uitgeschakeld.

## Uw telefoon inschakelen

Als uw telefoon wordt uitgeschakeld om energie te besparen, is het telefoonscherm leeg en de toets **Kies** wit verlicht.

### Procedure

---

Druk op **Selecteren** om de telefoon opnieuw in te schakelen.

---

## Aanvullende ondersteuning en informatie

Met vragen over de beschikbare functies op uw telefoon kunt u terecht bij uw beheerder.

De Cisco-website (<https://www.cisco.com>) bevat meer informatie over de telefoons en de gesprekscontrolesystemen.

## Toegankelijkheidsfuncties

De Cisco IP-conferentietelefoon 7832 biedt toegankelijkheidsfuncties voor slechtzienden, blinden, slechthorenden en mensen met een beperkte handfunctie. Omdat veel van deze functies standaard zijn, kunnen gebruikers met een handicap deze gebruiken zonder speciale configuratie.

In dit document verwijst de term *telefoon-ondersteuningspagina's* naar de webpagina's die gebruikers kunnen gebruiken om bepaalde functies in te stellen. Voor Cisco Unified Communications Manager (versie 10.0 en later) bevinden deze pagina's zich in de Self Care Portal. Voor Cisco Unified Communications Manager (versie 9.1 en eerder) bevinden deze pagina's zich op de webpagina's Gebruikersopties.

Zie voor meer informatie de gebruikershandleiding van de telefoon, hier: <http://www.cisco.com/c/en/us/support/collaboration-endpoints/unified-ip-phone-7800-series/products-user-guide-list.html>

Cisco doet er alles aan om toegankelijke producten en technologieën te ontwerpen en te leveren die voldoen aan de behoeften van uw organisatie. U vindt meer informatie over Cisco en haar inzet voor toegankelijkheid via deze URL: <http://www.cisco.com/go/accessibility>

## Toegankelijkheidsfuncties voor slechthorenden

Uw conferentietelefoon wordt geleverd met standaardtoegankelijkheidsfuncties waarvoor weinig tot geen configuratie is vereist.

**Figuur 2: Toegankelijkheidsfuncties voor slechthorenden**



In de volgende tabel worden toegankelijkheidsfuncties beschreven voor slechthorenden voor de Cisco IP-conferentietelefoon 7832.

**Tabel 9: Toegankelijkheidsfuncties voor slechthorenden**

Item	Toegankelijkheidsfunctie	Beschrijving
1	LED-balk	<p>Op het telefoonscherm wordt de huidige status weergegeven en op de LED-balk wordt het volgende weergegeven:</p> <ul style="list-style-type: none"> <li>• Groen, onafgebroken: actief gesprek</li> <li>• Groen, knipperend: inkomend gesprek</li> <li>• Groen, pulserend: gesprek in de wacht</li> <li>• Rood, onafgebroken: gedempt gesprek</li> </ul>
2	Visuele melding van telefoonstatus en indicator voor wachtende berichten	<p>Op het telefoonscherm wordt de huidige status weergegeven.</p> <p>Als u een bericht hebt, krijgt u een melding op het telefoonscherm. Uw telefoon bevat ook een indicator met geluid voor wachtende berichten.</p> <p>Als u de hoorbare indicator voor spraakberichten wilt wijzigen, meld u zich aan bij de Self Care-portal voor toegang tot de instellingen van de berichtindicator. U kunt elke instelling in- of uitschakelen.</p> <p>Uw beheerder kan uw instellingen ook wijzigen.</p>

Item	Toegankelijkheidsfunctie	Beschrijving
3	Aanpasbare beltoon, toonhoogte en volume	<ul style="list-style-type: none"> <li>• Selecteer <b>Instellingen</b> &gt; <b>Voorkeuren</b> om de beltoon te wijzigen.</li> <li>• Pas het volume van de beltoon aan. Als u niet in gesprek bent, drukt u op <b>Volume</b> om het volume te verhogen of te verlagen.</li> </ul> <p>Wanneer u het volume aanpast, licht de LED-balk wit op om de volumeverhoging of -verlaging aan te geven.</p> <p>Uw beheerder kan uw instellingen ook wijzigen.</p>

## Toegankelijkheidsfuncties voor blinden en slechtzienden

Uw telefoon wordt geleverd met standaardtoegankelijkheidsfuncties waarvoor weinig tot geen configuratie is vereist.

**Figuur 3: Toegankelijkheidsfuncties voor blinden en slechtzienden**



In de volgende tabel worden toegankelijkheidsfuncties beschreven voor blinden en slechtzienden voor de Cisco IP-conferentietelefoon 7832.

**Tabel 10: Toegankelijkheidsfuncties voor blinden en slechtzienden**

Item	Toegankelijkheidsfunctie	Beschrijving
1	<p><b>Knop Dempen</b></p> <ul style="list-style-type: none"> <li>• Deze knop bevindt zich boven de LED-balk en het scherm.</li> </ul>	<p>Gebruik de knop <b>Dempen</b> om de microfoon in of uit te schakelen. Als de microfoon wordt gedempt, licht de LED-balk rood op. Wanneer u Dempen inschakelt, hoort u één pieptoon. Wanneer u Dempen uitschakelt, hoort u twee pieptonen.</p>

Item	Toegankelijkheidsfunctie	Beschrijving
2	<p>LED-balk met zichtbare en hoorbare waarschuwing met hoog contrast voor binnenkomend gesprek</p> <ul style="list-style-type: none"> <li>• De ledbalk bevindt zich tussen de knop <b>Dempen</b> en het scherm.</li> </ul>	<p>Hiermee wordt u geattendeerd op een binnenkomend gesprek. De LED-balk knippert tijdens binnenkomende gesprekken.</p> <p>Kleuren geven de status van uw telefoon aan:</p> <ul style="list-style-type: none"> <li>• Groen, onafgebroken: actief gesprek</li> <li>• Groen, knipperend: inkomend gesprek</li> <li>• Groen, pulserend: gesprek in de wacht</li> <li>• Rood, onafgebroken: gedempt gesprek</li> </ul>
3	Verlicht, zwart-wit LCD-scherm met verstelbaar contrast op de Cisco IP-telefoon	Hiermee kunt u het contrast van uw telefoonscherm aanpassen.
4	<p>Functietoetsen</p> <ul style="list-style-type: none"> <li>• Dit zijn knoppen net onder het LCD-scherm.</li> </ul>	Biedt toegang tot speciale functies. Het LCD-scherm geeft de functies weer.
5	<p>Navigatiecluster (omvat de navigatiebalk en de knop <b>Selecteren</b>)</p> <ul style="list-style-type: none"> <li>• Het navigatiecluster bevindt zich rechts van het toetsenblok.</li> </ul>	Gebruik de navigatiebalk om omhoog en omlaag te bewegen in het LCD-scherm van de telefoon. De knop <b>Selecteren</b> bevindt zich in het midden van de navigatiebalk.
6	Standaardindeling van 12 toetsen	Hiermee kunt u bestaande of vertrouwde toetsposities gebruiken. Toets 5 heeft een penpunt.
7	<p><b>Volumetoets</b></p> <ul style="list-style-type: none"> <li>• Deze toets vindt u aan de linkerkant van het toetsenblok.</li> </ul>	<p>Hiermee kunt u het volume van de beltoon of van het geluid verhogen of verlagen.</p> <p>Druk op het plusteken om het volume te verhogen. Druk op het minteken om het volume te verlagen.</p> <p>Wanneer u het volume aanpast, licht de LED-balk wit op om de volumeverhoging of -verlaging aan te geven.</p>

## Toegankelijkheidsfuncties voor mensen met beperkte mobiliteit

Uw conferentietelefoon wordt geleverd met standaardtoegankelijkheidsfuncties waarvoor weinig tot geen configuratie is vereist.



**Figuur 4: Toegankelijkheidsfuncties voor personen met beperkte mobiliteit**

In de volgende tabel worden toegankelijkheidsfuncties beschreven voor personen met beperkte mobiliteit voor de Cisco IP-conferentietelefoon 7832.

**Tabel 11: Toegankelijkheidsfuncties voor personen met beperkte mobiliteit**

Item	Toegankelijkheidsfunctie	Beschrijving
1	LED-balk	Hiermee wordt de status van uw telefoon aangeduid: <ul style="list-style-type: none"> <li>• Groen, onafgebroken: actief gesprek</li> <li>• Groen, knipperend: inkomend gesprek</li> <li>• Groen, pulserend: gesprek in de wacht</li> <li>• Rood, onafgebroken: gedempt gesprek</li> </ul>
2	Zichtbare en tastbare knoppen en functies, zoals een penpunt op knop 5	Hiermee kunt u gemakkelijk de toetsen van uw telefoon vinden. Toets 5 heeft bijvoorbeeld een penpunt, aan de hand waarvan u andere toetsposities kunt bepalen.

## Toegankelijkheidstoepassingen van derden

Cisco werkt nauw samen met partners om oplossingen te bieden die de toegankelijkheid en het gebruiksgemak van Cisco-producten en -oplossingen aanvullen. Er zijn toepassingen van derden zoals real-time ondertiteling op Cisco IP-telefoons, teksttelefoons voor doven (TDD/TTY), real-time tekst (RTT), gehoor/spraakoverdracht (HCO/VCO), hoorbare nummerweergave, inline versterkers voor handsets voor harder gespreksgeluid, “bezet lampjes”, audiomeldingen/visuele meldingen van noodgevallen via Cisco IP-telefoons (ondersteuning voor gebruikers met een handicap), enzovoort.

Neem contact op met de beheerder voor meer informatie over toepassingen van derden.

## Problemen oplossen

Mogelijk ervaart u problemen gerelateerd aan de volgende scenario's:

- Uw telefoon kan niet meer communiceren met het gesprekscontrolesysteem.

- Er zijn communicatieproblemen of interne problemen met het gesprekscontrolesysteem.
- Er zijn interne problemen met uw telefoon.

Als u problemen ervaart, kan uw beheerder u helpen bij het aanpakken van de onderliggende oorzaak van het probleem.

## Informatie over uw telefoon vinden

Uw beheerder kan u om informatie over uw telefoon vragen. Met deze informatie kan de specifieke telefoon worden geïdentificeerd voor het oplossen van problemen.

### Procedure

---

**Stap 1** Druk op **Instellingen**.

**Stap 2** Druk op **Terug**.

---

## Problemen met de gesprekskwaliteit melden

Het hulpprogramma voor kwaliteitsrapporten (Quality Reporting Tool, QRT) kan tijdelijk door de beheerder op uw telefoon worden geconfigureerd om prestatieproblemen op te lossen. Afhankelijk van de configuratie gebruikt u de QRT om:

- Onmiddellijk melden van een audioprobleem met het huidige gesprek.
- Selecteren van een algemeen probleem in een lijst met categorieën en het kiezen van redencodes.

### Procedure

---

**Stap 1** Blader en selecteer het item dat het best overeenkomt met uw probleem.

**Stap 2** Druk op de schermtoets **Selecteren** om de gegevens naar uw systeembeheerder te verzenden.

---

## Alle telefoonproblemen melden

U kunt de Cisco Collaboration Problem Report Tool (PRT) gebruiken om telefoonlogboeken te verzamelen en te verzenden, en om problemen te melden bij uw beheerder. Als het bericht wordt weergegeven dat het uploaden van de PRT is mislukt, wordt het probleemrapport op de telefoon opgeslagen en moet u uw beheerder waarschuwen.

### Procedure

---

**Stap 1** Voer de datum en tijd in waarop u het probleem ondervond in de velden Datum van probleem en Tijd van probleem.

**Stap 2** Selecteer **Beschrijving probleem**.

**Stap 3** Selecteer een beschrijving in de weergegeven lijst en druk vervolgens op **Verzenden**.

---

## Verbinding verbroken

Soms verliest uw telefoon de verbinding met het telefoonnetwerk. Wanneer de verbinding is verbroken, wordt er een bericht weergegeven op uw telefoon.

Als de verbinding tijdens een actief gesprek wordt verbroken, kunt u het gesprek vervolgen. U hebt echter geen toegang meer tot alle normale telefoonfuncties omdat voor sommige functies informatie van het gespreksbeheersysteem nodig is. Bijvoorbeeld, de schermtoetsen werken mogelijk niet zoals verwacht.

Als de telefoon weer verbinding heeft met het gesprekscontrolesysteem, kunt u uw telefoon weer zoals normaal gebruiken.

## Voorwaarden van Cisco voor beperkte hardwaregarantie gedurende een jaar

Er zijn speciale voorwaarden van toepassing op uw hardwaregarantie en verschillende services waarvan u tijdens de garantieperiode gebruik kunt maken.

De officiële garantiebepalingen, inclusief de garanties en licentieovereenkomsten die van toepassing zijn op Cisco-software, vindt u op Cisco.com via deze URL: <https://www.cisco.com/go/hwwarranty>.

