

Reserve-en-terugzetten met Microsoft FTP-server

Inhoud

[Inleiding](#)

[Voorwaarden](#)

[Vereisten](#)

[Gebruikte componenten](#)

[Conventies](#)

[Configureren](#)

[Back-uplinks](#)

[Configuraties herstellen](#)

[Verifiëren](#)

[Problemen oplossen](#)

[Procedure voor probleemoplossing](#)

[Gerelateerde informatie](#)

[Inleiding](#)

Dit document biedt voorbeeldconfiguraties voor het uitvoeren van back-up- en herstelbewerkingen met Cisco Unity Express-systeem en gegevensbestanden, naar en van de Microsoft FTP-server.

[Voorwaarden](#)

[Vereisten](#)

Zorg er voordat u deze configuratie probeert voor dat u aan deze vereisten voldoet:

- FTP-publicatieservice is gestart op de Microsoft FTP-server
- IP-connectiviteit op de Cisco Unity Express module van de Microsoft FTP-server
- Lezen en schrijven rechten naar de FTP-map op de Microsoft FTP-server

[Gebruikte componenten](#)

De informatie in dit document is gebaseerd op de volgende software- en hardware-versies:

- Microsoft Windows 2000 FTP-server
- Cisco Unity Express versie 1.1.1

De informatie in dit document is gebaseerd op de apparaten in een specifieke laboratoriumomgeving. Alle apparaten die in dit document worden beschreven, hadden een

opgeschoonde (standaard)configuratie. Als uw netwerk live is, moet u de potentiële impact van elke opdracht begrijpen.

[Conventies](#)

Raadpleeg [Cisco Technical Tips Conventions](#) (Conventies voor technische tips van Cisco) voor meer informatie over documentconventies.

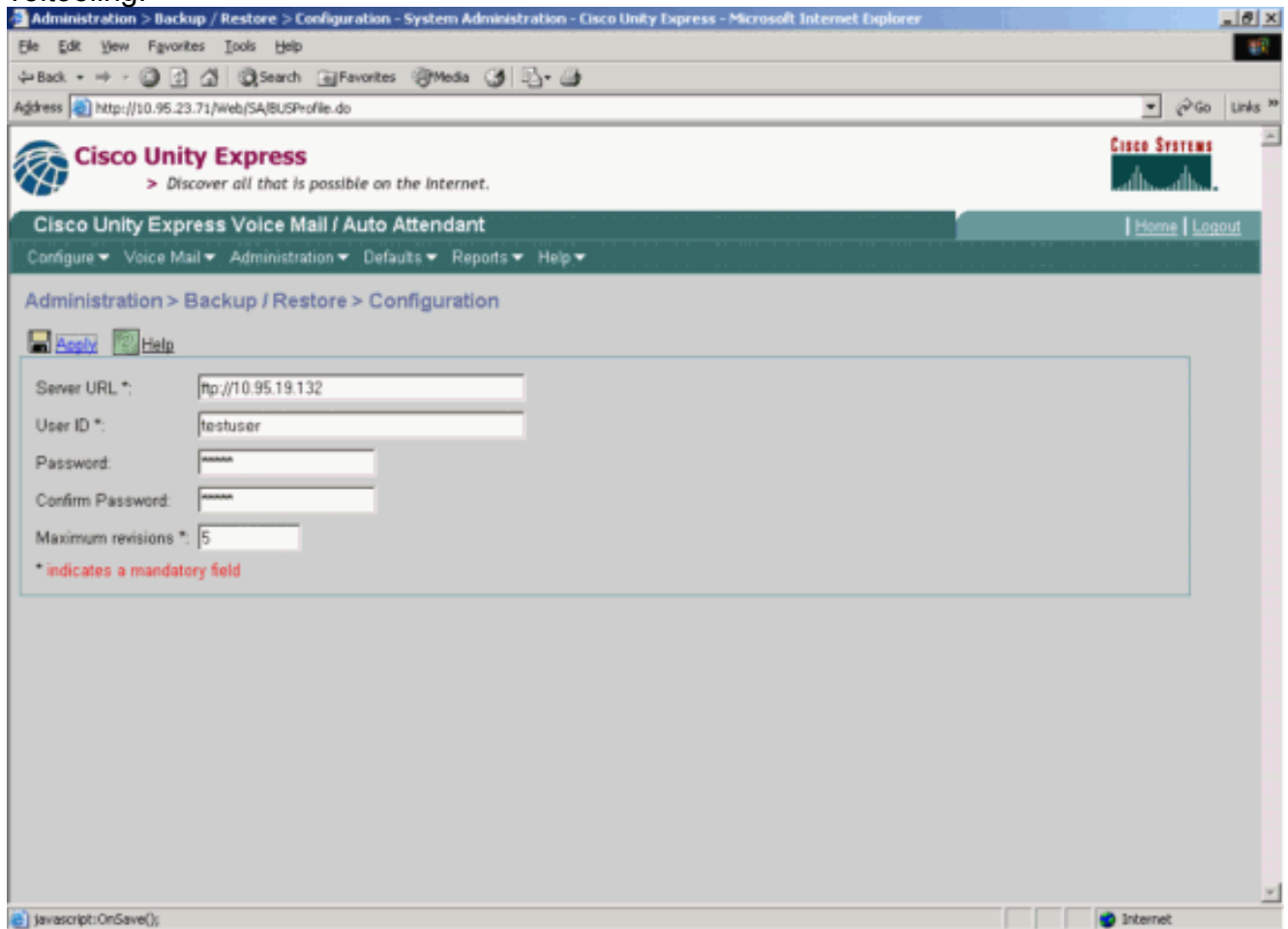
[Configureren](#)

Deze sectie bevat informatie over het configureren van de functies die in dit document worden beschreven.

[Back-uplinks](#)

Volg de hier verstrekte instructies voor het uitvoeren van de back-upbewerkingen:

1. Selecteer **Beheer > Terug / herstellen > Configuratie**, en specificeer de URL van de Microsoft FTP Server waar de bestanden worden opgeslagen. Klik op **Toepassen** na voltooiing.

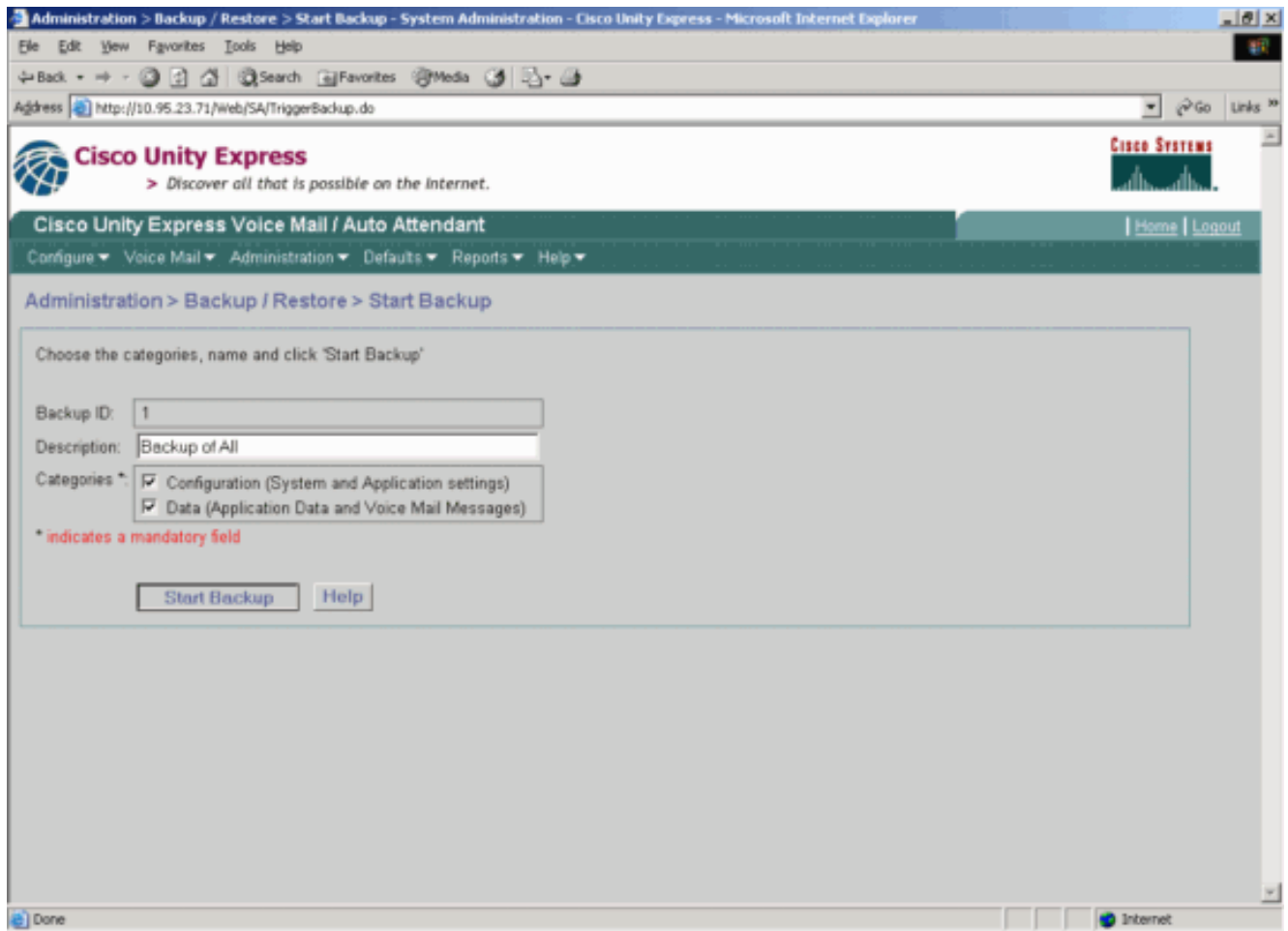


The screenshot shows the Cisco Unity Express Administration interface in a Microsoft Internet Explorer browser window. The address bar shows the URL: `http://10.95.23.71/Web/SA/BUSP/ofile.do`. The page title is "Administration > Backup / Restore > Configuration - System Administration - Cisco Unity Express - Microsoft Internet Explorer". The main content area displays the "Administration > Backup / Restore > Configuration" page. It features a navigation menu with "Configure", "Voice Mail", "Administration", "Defaults", "Reports", and "Help". Below the menu, there are "Apply" and "Help" buttons. The form contains the following fields:

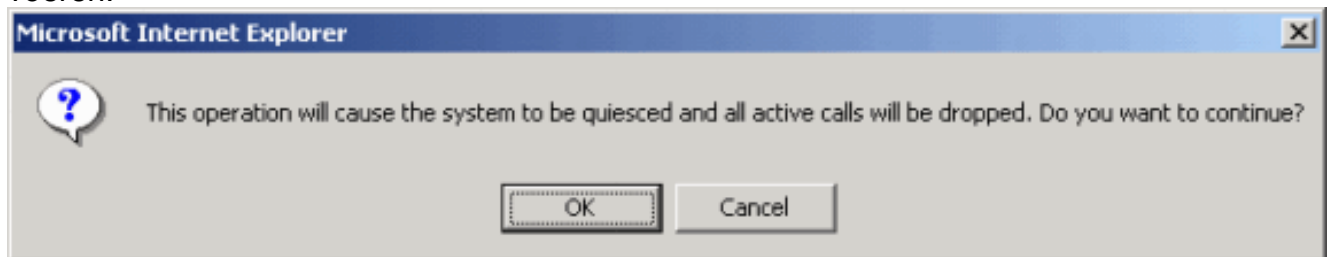
- Server URL *:
- User ID *:
- Password:
- Confirm Password:
- Maximum revisions *:

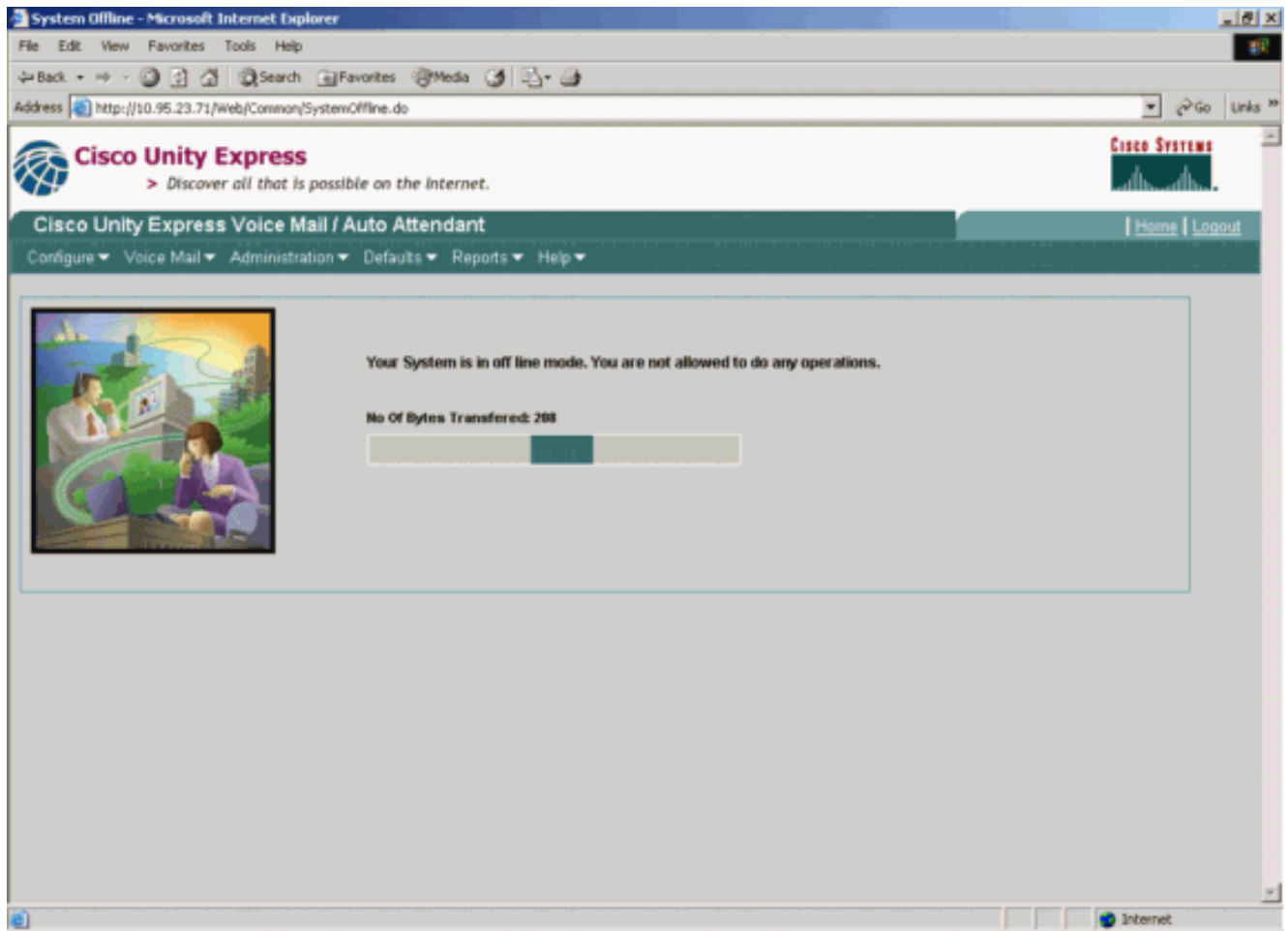
A red asterisk indicates a mandatory field.

2. Controleer het type gegevenscategorieën om back-ups te maken en te herstellen. Klik op **Start Backup**. **Opmerking:** Cisco raadt u aan back-ups te maken van zowel de configuratie als de gegevenscategorieën.

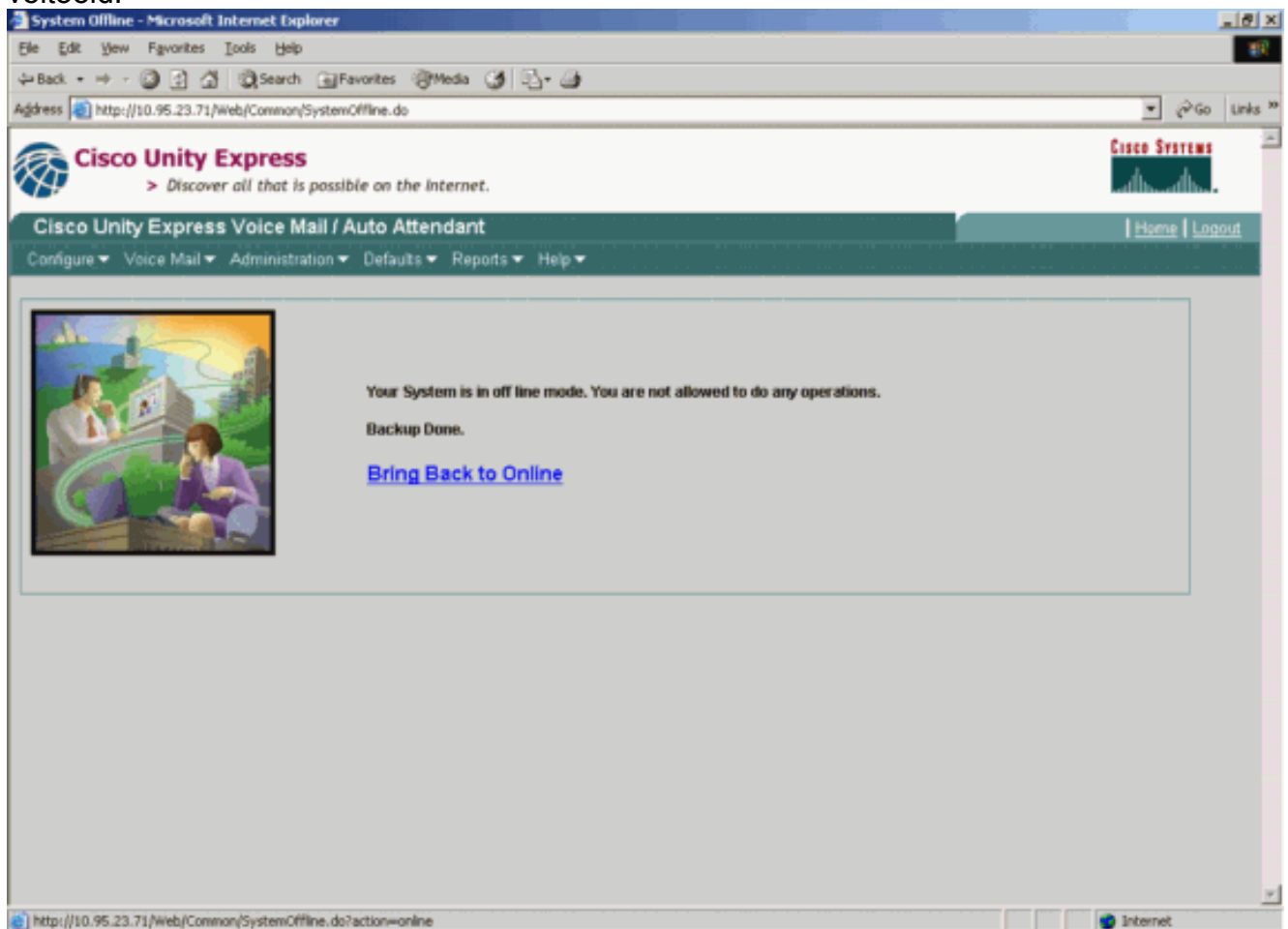


3. Klik op OK om de on line modus in te voeren.





4. Klik op de hyperlink **Breng terug naar online** nadat de back-up is voltooid.



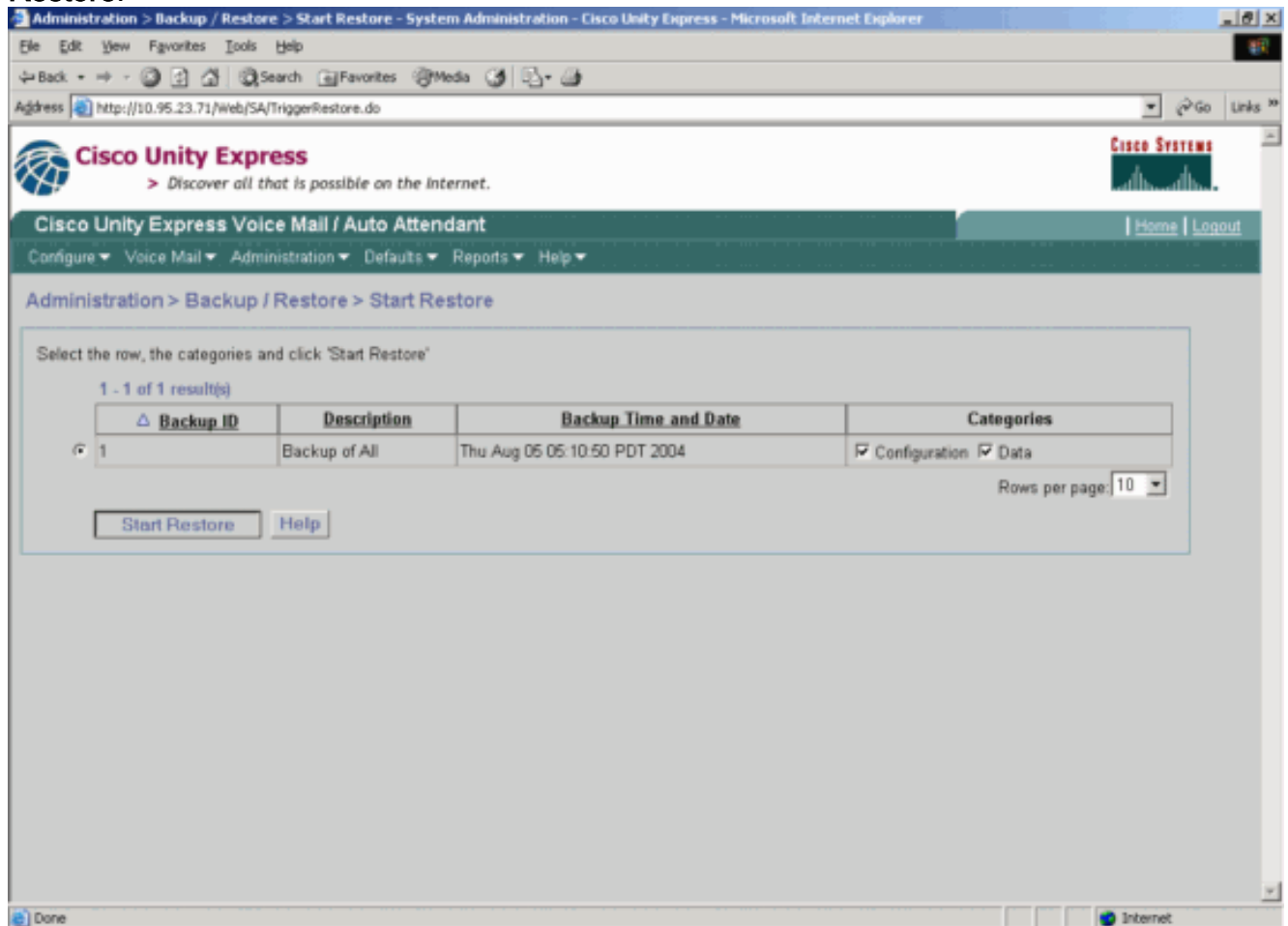
Configuraties herstellen

Volg de hier verstrekte instructies om de herstelbewerkingen uit te voeren:

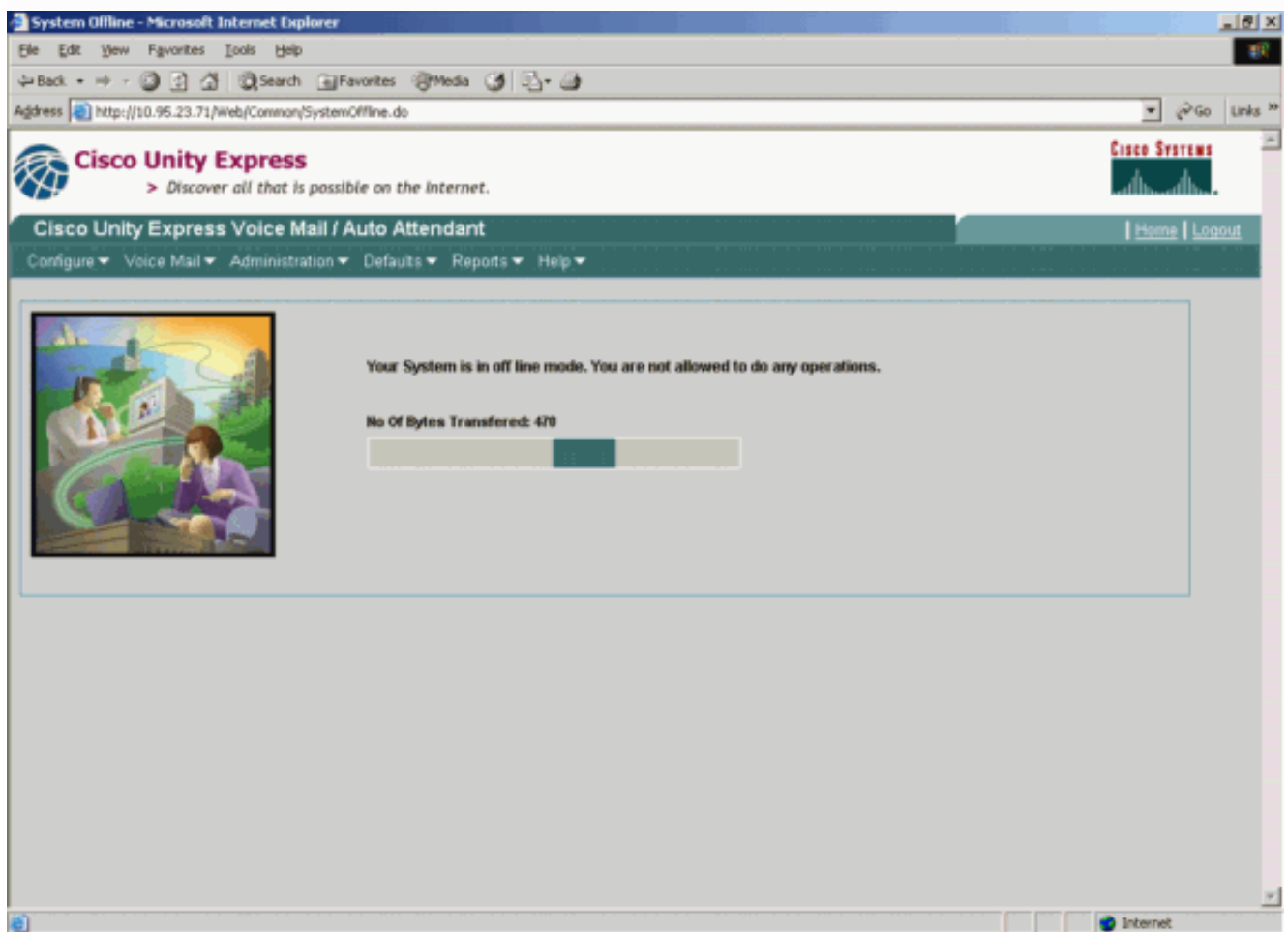
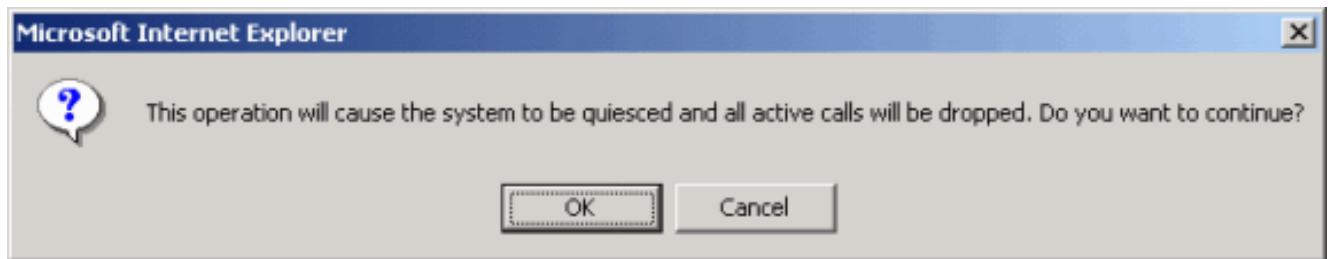
N.B.: Het herstelproces moet plaatsvinden op een pas opnieuw geïmagineerde kaart. U kunt niet herstellen naar een systeem met minder licenties dan u eerder had. U kunt ook niet terugkeren naar een systeem met een andere licentie, bijvoorbeeld, naar een Cisco CallManager of naar een Cisco CallManager Express licentie—de licentie is helemaal niet van back-up gemaakt.

1. Selecteer **Beheer > Terug / herstellen > Start herstellen**. Specificeer de categorieën die u wilt herstellen en klik op **Start**

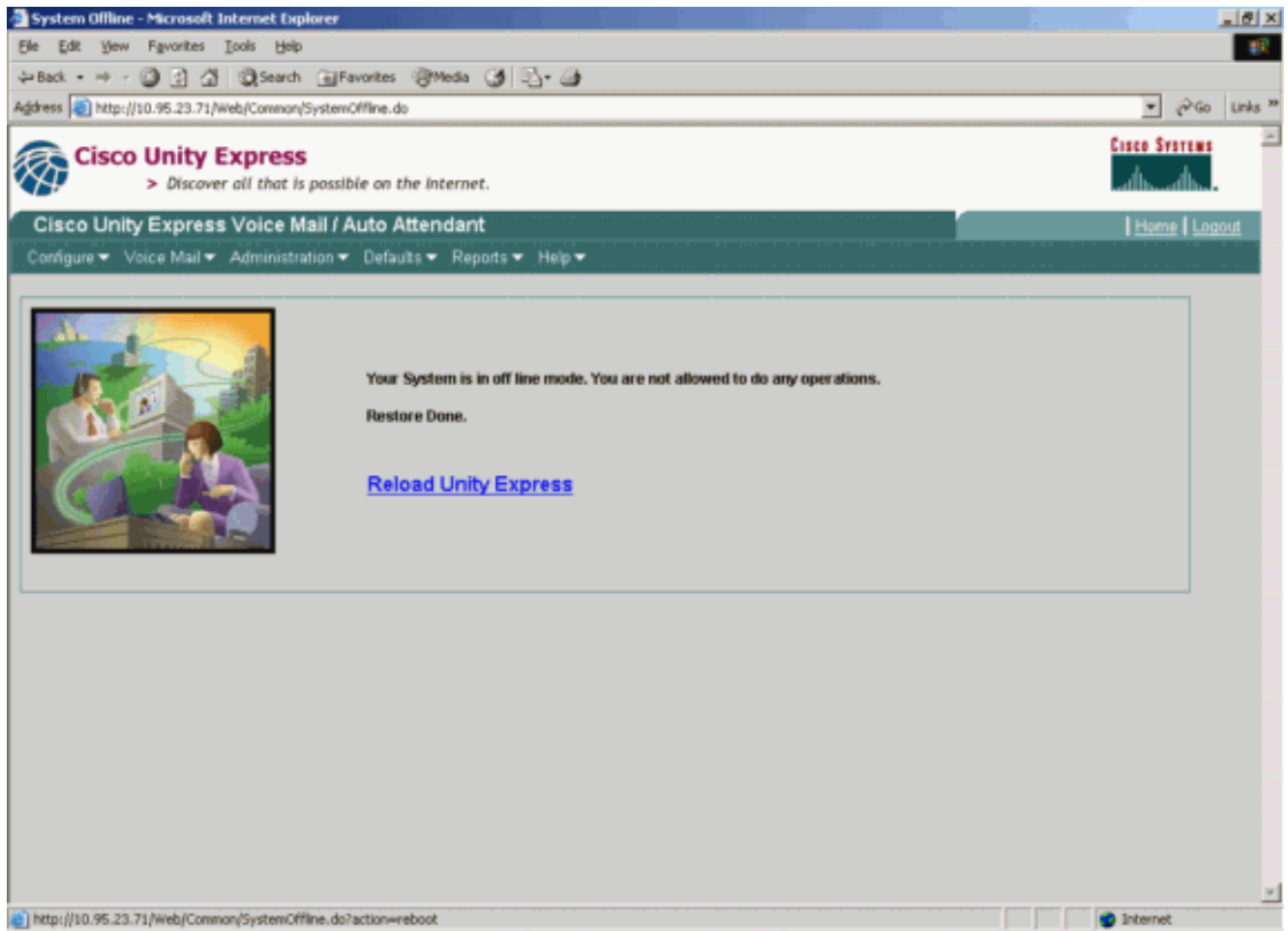
Restore.



2. Klik op **OK** om de on line modus in te voeren.



3. Nadat het herstel is voltooid, klikt u op **Upload Unity Express** om de hersteld configuratie van kracht te laten worden om uw systeem online te zetten.



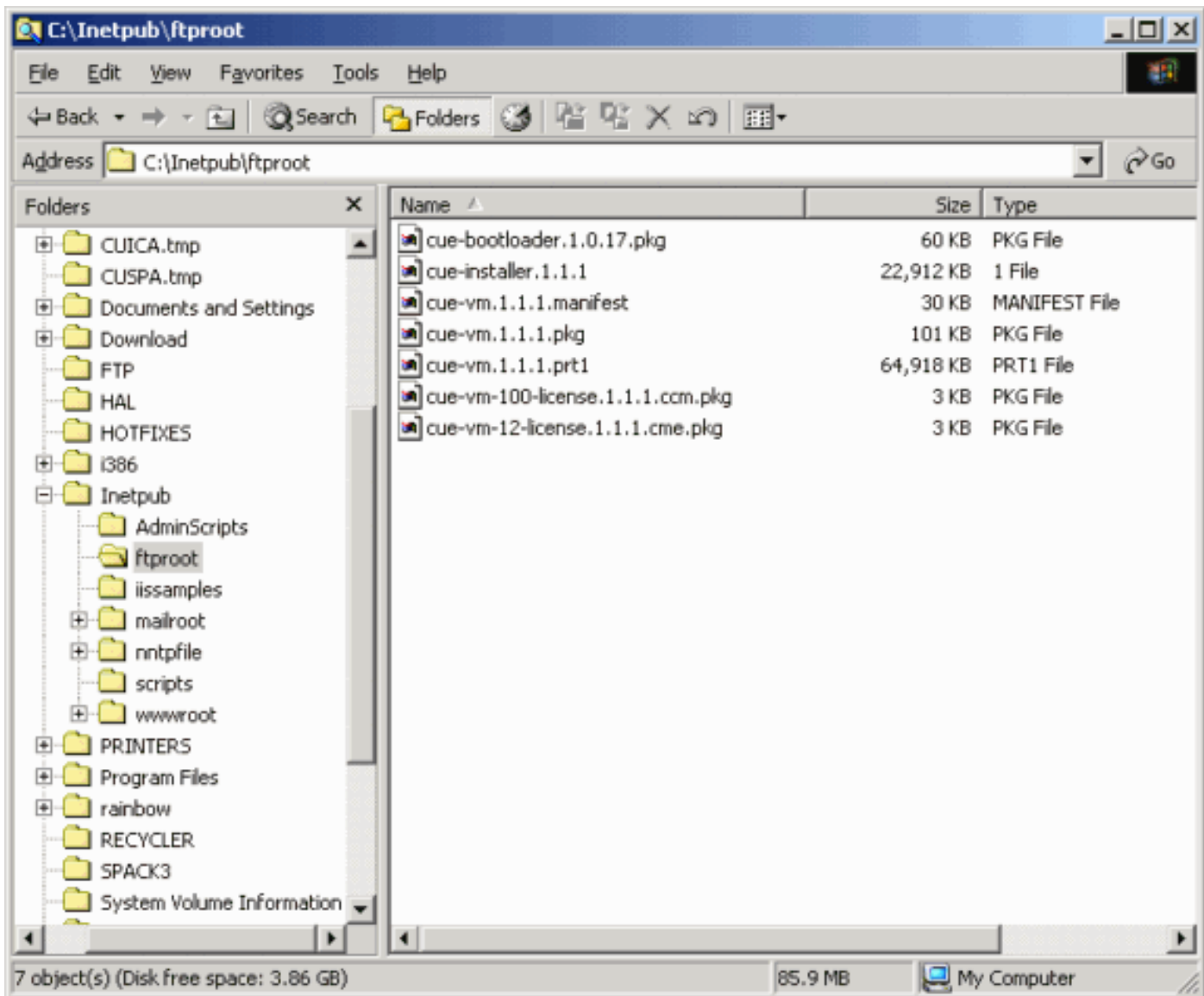
Verifiëren

Deze sectie verschaft informatie die u kunt gebruiken om te bevestigen of uw configuratie goed werkt.

Bepaalde opdrachten met **show** worden ondersteund door de tool [Output Interpreter \(alleen voor geregistreerde klanten\)](#). [Hiermee kunt u een analyse van de output van opdrachten met show genereren.](#)

Volg deze stappen om te controleren of u de back-up en het herstel van de configuraties correct hebt voltooid:

Controleer de data_1 en configuratie_1 mappen aanwezig zijn en bevatten de back-upinhoud.



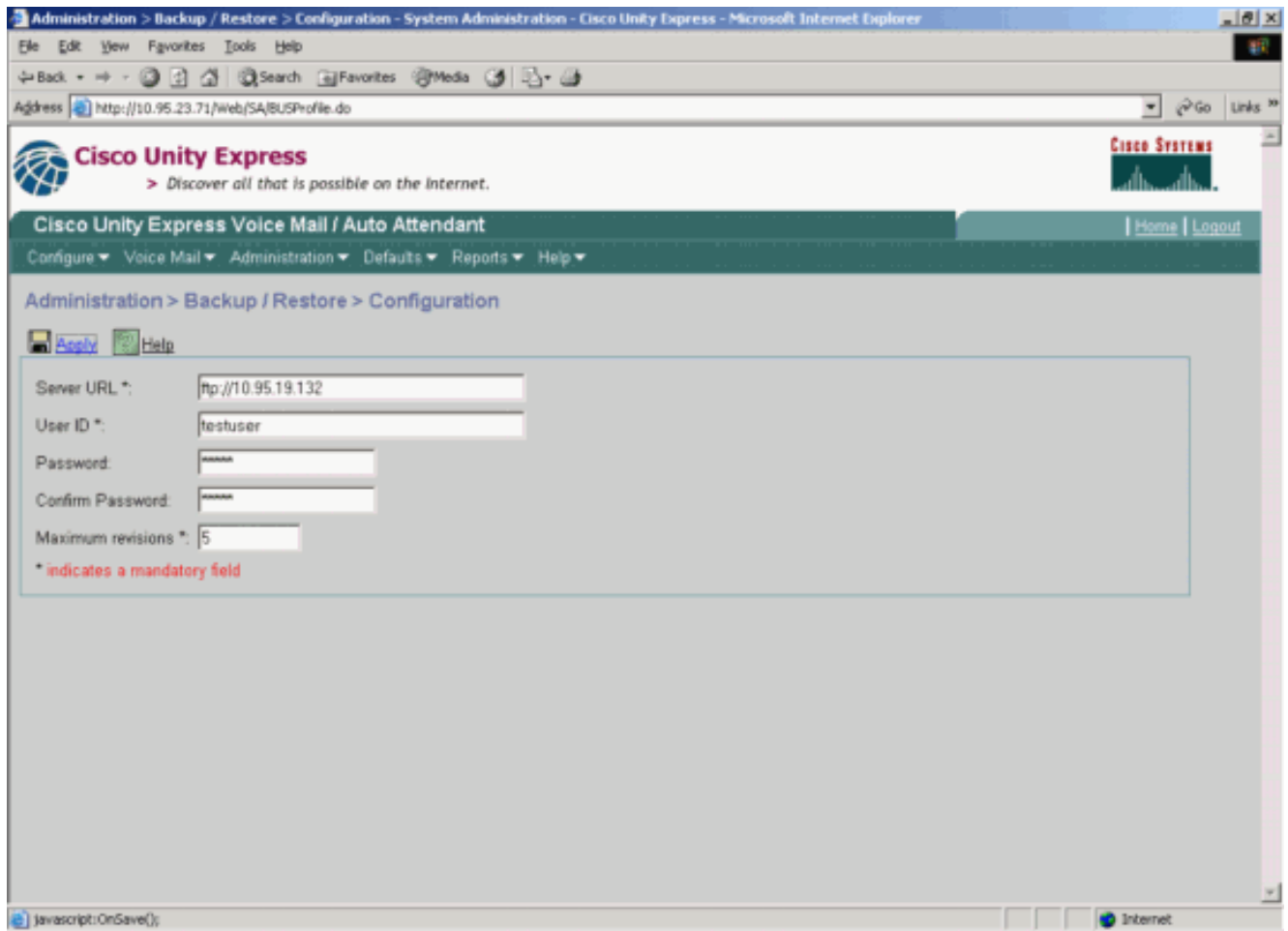
[Problemen oplossen](#)

Deze sectie bevat informatie waarmee u problemen met de configuratie kunt oplossen.

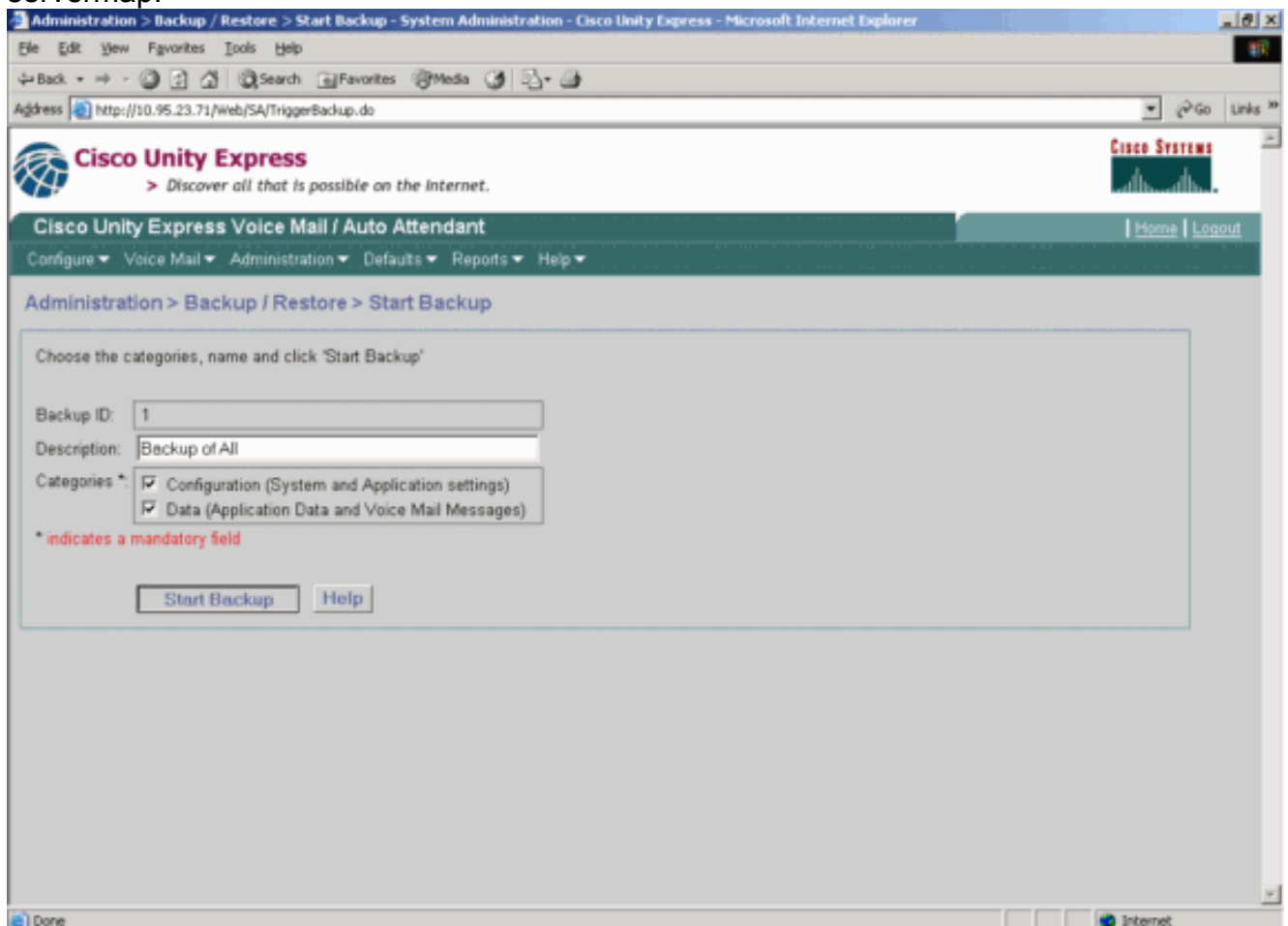
[Procedure voor probleemoplossing](#)

Volg deze instructies om uw configuratie problemen op te lossen:

1. Controleer IP-connectiviteit tussen de Microsoft FTP-server en Cisco Unity Express.



2. Controleer dat de Microsoft Windows-gebruikersaccount de juiste lees- en schrijftoegang heeft tot de Microsoft FTP-servermap.



3. Controleer dat de FTP Publishing Service op de Microsoft FTP-server is gestart.
4. Bekijk het bestand history.log op de Microsoft FTP server om te bepalen waarom de FTP-overdracht is mislukt.

[Gerelateerde informatie](#)

- [Cisco Unity Express-beheerhandleidingen](#)
- [Cisco Unity Express security gids voor beste praktijken](#)
- [Ondersteuning voor spraaktechnologie](#)
- [Productondersteuning voor spraak en Unified Communications](#)
- [Probleemoplossing voor Cisco IP-telefonie](#)
- [Technische ondersteuning - Cisco-systemen](#)