

# Configuratie van de wizard Instellen op de WAP551

## Doel

De wizard Instellen is ingesteld van interactieve instructies die u bij de eerste configuratie van WAP551 begeleiden. Deze instructies bestrijken de basisconfiguraties die nodig zijn voor het gebruik van WAP551. Het Wizard *Access Point Setup* verschijnt automatisch het eerste moment dat u zich aan op WAP logt, maar het kan ook op elk punt worden gebruikt.

Dit artikel legt uit hoe u de WAP551 kunt configureren via het gebruik van de Setup Wizard.

## Toepasselijke apparaten

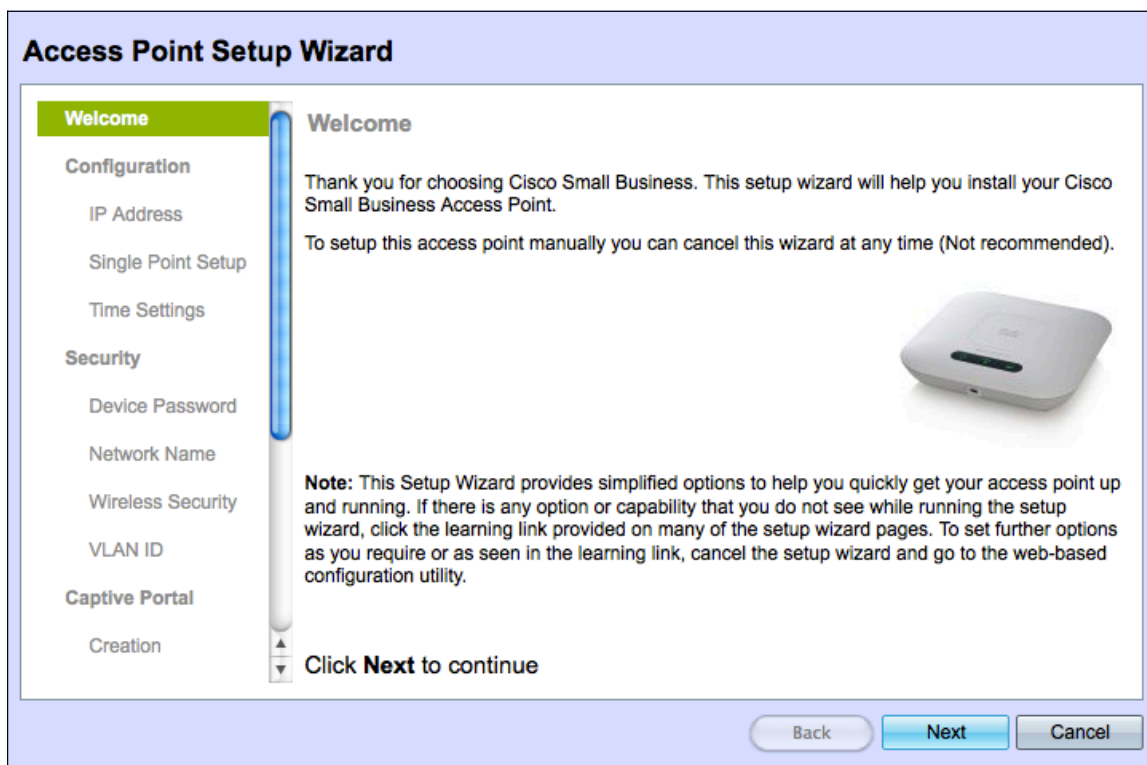
- WAP551

## Softwareversie

- v1.0.4.2

## Wizard Instellen instellen

Stap 1. Meld u aan bij het programma voor webconfiguratie en kies de **wizard Setup uitvoeren**. Het *Wizard Access Point Setup* verschijnt.



Stap 2. Klik op **Volgende** om verder te gaan Het *toestel - IP Address* page opent:

### Configure Device - IP Address

Select either Dynamic or Static IP address for your device.

Dynamic IP Address (DHCP) (Recommended)  
 Static IP Address

Static IP Address:  .  .  .

Subnet Mask:  .  .  .

Default Gateway:  .  .  .

DNS:  .  .  .

Secondary DNS (optional):  .  .  .

[? Learn more about the different connection types](#)

Click **Next** to continue

Stap 3. Klik op het keuzerondje dat overeenkomt met de methode die u wilt gebruiken om het IP-adres van de WAP te bepalen.

- Dynamisch IP-adres (DHCP) (Aanbevolen) — Het IP-adres van de WAP wordt toegewezen door een DHCP-server. Als u Dynamisch IP-adres kiest, slaat u over naar Stap 9.
- Statisch IP-adres - Hiermee kunt u een vast (statisch) IP-adres voor WAP maken. Een statisch IP-adres verandert niet.

Stap 4. Voer in het veld Statisch IP-adres het IP-adres van de WAP in. Dit IP-adres is gemaakt door u en mag niet door een ander apparaat in het netwerk worden gebruikt.

Stap 5. Voer in het veld Subnetmasker het subnetmasker van het IP-adres in.

Stap 6. Voer in het veld Standaardgateway het IP-adres van de standaardgateway voor WAP in. De standaardgateway is gewoonlijk het privé IP adres dat aan uw router wordt toegewezen.

Stap 7. Voer in het DNS-veld het IP-adres van de DNS-server (primaire domeinnaam) in. Als u toegang wilt hebben tot webpagina's buiten uw netwerk, moet het IP-adres van de DNS-server door uw Internet Service provider (ISP) worden gegeven.

Stap 8. (Optioneel) Voer in het veld *Secundaire DNS* in en voer het IP-adres van de secundaire DNS in.

Stap 9. Klik op **Volgende** om verder te gaan De *Single Point Setup - Stel een Cluster*-pagina in:

## Single Point Setup – Set A Cluster

A cluster provides a single point of administration and lets you view, deploy, configure, and secure the wireless network as a single entity, rather than as a series of separate wireless devices.

Create a New Cluster

Recommended for a new deployment environment.

New Cluster Name:

AP Location:

Join an Existing Cluster

Recommended for adding new wireless access points to the existing deployment environment.

Existing Cluster Name:

AP Location:

Do not Enable Single Point Setup

Recommended for single device deployments or if you prefer to configure each device individually.

Click **Next** to continue

Stap 10. Klik op de radioknop die overeenkomt met de clusterinstellingen die u wilt gebruiken. Een cluster stelt u in staat om meerdere access points (APs) als één apparaat te configureren. Als u ervoor kiest een cluster niet te gebruiken, zult u deze afzonderlijk moeten configureren.

- Een nieuw cluster maken — Een nieuw cluster maken voor AP's.
- Sluit aan bij een bestaand cluster — sluit zich aan bij een bestaand AP-cluster in uw netwerk.
- Schakel Single Point Setup niet in: Single Point Setup (cluster) is niet toegestaan. Naar Stap 13 als u deze optie kiest.

Stap 1. In het veld *Cluster Name* voert u een bestaande clusternaam in of maakt u een nieuwe clusternaam op basis van uw besluit in stap 10.

Stap 12. Voer in het veld AP-locatie de fysieke locatie van de WAP in.

**Timesaver:** Als u op de selectieknop voor bestaande cluster klikte, vormt WAP de rest van de instellingen op basis van het cluster. Klik op **Volgende**, wordt een bevestigingspagina gevraagd en vraagt of u zeker bent dat u zich bij het cluster wilt aansluiten. Klik op **Inzenden** om zich bij het cluster aan te sluiten. Klik nadat de configuratie is voltooid op **Voltooien** om de Setup-wizard te verlaten.

Stap 13. Klik op **Volgende** om verder te gaan Het *toestel configureren* - pagina *systemdatum en -tijd instellen* wordt geopend.

**Configure Device - Set System Date And Time**

Enter the time zone, date and time.

Time Zone:

Set System Time:  Network Time Protocol (NTP)  
 Manually

NTP Server:

[? Learn more about time settings](#)

Click **Next** to continue

Stap 14. Kies een tijdzone in de vervolgkeuzelijst *Tijdzone*.

Stap 15. Klik op de radioknop die overeenkomt met de methode die u wilt gebruiken om de tijd van de WAP in te stellen.

- Network Time Protocol (NTP) - WAP krijgt de tijd vanaf een NTP-server.
- Handmatig — De tijd wordt handmatig in de WAP ingevoerd. Als u handmatig kiest, slaat u over naar Stap 17.

Stap 16. In het veld *NTP-server* voert u de URL van de NTP-server in die de datum en de tijd aangeeft. Naar stap 19.

**Configure Device - Set System Date And Time**

Enter the time zone, date and time.

Time Zone:

Set System Time:  Network Time Protocol (NTP)  
 Manually

NTP Server:

[? Learn more about time settings](#)

Click **Next** to continue

Stap 17. Kies in de vervolgkeuzelijsten *Systeemdatum*, respectievelijk de maand, de dag en het jaar.

Stap 18. Kies *in de* vervolgkeuzelijsten *System Time* respectievelijk het uur en de minuten.

Stap 19. Klik op **Volgende** om verder te gaan De pagina *Beveiliging inschakelen - Wachtwoord instellen* wordt geopend.

### Enable Security - Set Password


The administrative password protects your access point from unauthorized access. For security reasons, you should change the access point password from its default settings. Please write this password down for future reference.

Enter a new device password:

New password needs at least 8 characters composed of lower and upper case letters as well as numbers/symbols by default.

New Password:

Confirm Password:

Password Strength Meter:  Strong

Password Complexity:  Enable

[? Learn more about passwords](#)

Click **Next** to continue

Stap 20. Voer in het veld *Nieuw wachtwoord* in. Dit is het wachtwoord dat u administratieve toegang tot de WAP geeft.

Stap 21. Voer in het veld *Wachtwoord bevestigen* hetzelfde wachtwoord in.

Opmerking: Als u een wachtwoord invoert, veranderen het aantal en de kleur van de verticale balken om de wachtwoordsterkte aan te geven als volgt:

- Rood — Het wachtwoord voldoet niet aan de minimale complexiteit.
- Oranje — Het wachtwoord voldoet aan de minimale complexiteit, maar de wachtwoordsterkte is zwak.
- Groen — Het wachtwoord is sterk.

Stap 2. (Optioneel) Controleer het vakje **Enable** in om de complexiteit van het wachtwoord te activeren. Dit vereist dat het wachtwoord minimaal 8 tekens lang is en bestaat uit kleine en hoofdletters en nummer/symbolen.

Stap 23. Klik op **Volgende** om verder te gaan *Beveiliging inschakelen* - nu de pagina *Draadloos netwerk met de naam van uw pagina* geopend:

## Enable Security - Name Your Wireless Network

The name of your wireless network, known as an SSID, identifies your network so that wireless devices can find it.

Enter a name for your wireless network:

Network Name (SSID):

For example: MyNetwork

[? Learn more about network names](#)

Click **Next** to continue

Stap 24. Voer in het veld Netwerknaam (SSID) de Service Set Identification (SSID) van het draadloze netwerk in. SSID is de naam van het draadloze lokale netwerk.

Stap 25. Klik op **Volgende** om verder te gaan De pagina *Beveiliging inschakelen - Beveiliging van uw draadloze netwerk* wordt geopend.

## Enable Security - Secure Your Wireless Network

Select your network security strength.

- Best Security (WPA2 Personal - AES)  
Recommended for new wireless computers and devices that support this option.  
Older wireless devices might not support this option.
- Better Security (WPA Personal - TKIP/AES)  
Recommended for older wireless computers and devices that might not support WPA2.
- No Security (Not recommended)

Enter a security key with 8-63 characters.

 Strong

Show Key as Clear Text

[? Learn more about your network security options](#)

Click **Next** to continue

Stap 26. Klik op de radioknop die overeenkomt met de netwerkbeveiliging die u op uw draadloos netwerk wilt toepassen.

- Best Security (WAP2 Persoonlijk - AES) — WAP2 is de tweede versie van WAP security en toegangscontroletechnologie voor Wi-Fi draadloos netwerken, die AES-CCMP-encryptie bevat. Deze protocolversie biedt de beste beveiliging volgens de IEEE 802.11i-standaard.

Alle clientstations op het netwerk moeten ondersteuning kunnen bieden aan WAP2. WAP2 staat niet toe dat het protocol TKIP (Temporal Key Integrity Protocol) wordt gebruikt met bekende beperkingen.

- Betere beveiliging (WAP Persoonlijk - TKIP/AES) - Persoonlijk is een Wi-Fi Alliance IEEE 802.11i standaard, die AES-CCMP en TKIP-encryptie omvat. Het biedt beveiliging wanneer er oudere draadloze apparaten zijn die het oorspronkelijke WAP ondersteunen maar de nieuwere WAP2 niet ondersteunen.
- Geen beveiliging - het draadloze netwerk heeft geen wachtwoord nodig en is toegankelijk voor iedereen. Als u geen beveiliging kiest, slaat u over naar Stap 29.

Stap 27. Voer in het veld Security Key het wachtwoord voor uw netwerk in.

Stap 28. (Optioneel) Om het wachtwoord te zien zoals u typt, schakelt u de **Toon-toets in als** het vakje **Tekst wissen**.

Stap 29. Klik op **Volgende** om verder te gaan De *optie Beveiliging inschakelen - de VLAN-id toewijzen voor uw pagina draadloos netwerk*.

### Enable Security - Assign The VLAN ID For Your Wireless Network

By default, the VLAN ID assigned to the management interface for your access point is 1, which is also the default untagged VLAN ID. If the management VLAN ID is the same as the VLAN ID assigned to your wireless network, then the wireless clients associated with this specific wireless network can administer this device. If needed, an access control list (ACL) can be created to disable administration from wireless clients.

Enter a VLAN ID for your wireless network:

VLAN ID:  (Range: 1 - 4094)

[? Learn more about vlan ids](#)

Click **Next** to continue

Stap 3. In het veld VLAN-id voert u het ID-nummer in van het VLAN dat u wilt horen.

Opmerking: De VLAN-ID moet overeenkomen met een van de VLAN-ID's die op de poort van het externe apparaat worden ondersteund dat op WAP is aangesloten.

Stap 3. Klik op **Next** om verder te gaan. Het *hoofdportal voor inschakelen - de pagina Guest Network maken* wordt geopend:

## Enable Captive Portal - Create Your Guest Network

Use Captive Portal to set up a guest network, which means that wireless users need to be authenticated before they can access the Internet. For example, a hotel can create a guest network to redirect new wireless users to a page for authentication.

Do you want to create your guest network now?

- Yes  
 No, thanks.

[? Learn more about captive portal guest networks](#)

Click **Next** to continue

Stap 3. Klik op de knop **Ja** als u een gastnetwerk wilt maken. Een gastnetwerk vereist dat de gebruikers voor hun authenticatie het internet kunnen gebruiken. Een gastnetwerk is niet vereist. Klik op de radioknop **Nee** als u geen gastnetwerk wilt maken en skip naar Stap 45.

Stap 3. Klik op **Volgende** om verder te gaan. Het *hoofdportal voor inschakelen - de pagina Uw gastnetwerk noemen* wordt nu geopend:

## Enable Captive Portal - Name Your Guest Network

Your guest network needs a new name, known as an SSID. The name identifies your guest network so that wireless users can find it.

Enter a name for your guest network:

Guest Network name:

For example: MyGuestNetwork

[? Learn more about network names](#)

Click **Next** to continue

Stap 34. Voer in het veld Naam gastnetwerk in met de SSID van het gastnetwerk.

Stap 3. Klik op **Next** om verder te gaan. *Captive Portal-Secure Uw Guest-netwerkpagina* wordt geopend:



## Enable Captive Portal - Secure Your Guest Network

Select your guest network security strength.

- Best Security (WPA2 Personal - AES)  
Recommended for new wireless computers and devices that support this option.  
Older wireless devices might not support this option.
- Better Security (WPA Personal - TKIP/AES)  
Recommended for older wireless computers and devices that might not support WPA2.
- No Security (Not recommended)

Enter a security key with 8-63 characters.



Show Key as Clear Text

[? Learn more about your network security options](#)

Click **Next** to continue

Stap 3. Klik op de radioknop die overeenkomt met de netwerkbeveiliging die u op uw gastnetwerk wilt toepassen.

- Best Security (WAP2 Persoonlijk - AES) biedt de beste beveiliging en wordt aanbevolen als uw draadloze apparaten deze optie ondersteunen.
- Betere beveiliging — levert beveiliging op wanneer er oudere draadloze apparaten zijn die geen WAP2 ondersteunen.
- Geen beveiliging - het draadloze netwerk heeft geen wachtwoord nodig en is toegankelijk voor iedereen. Als u geen beveiliging kiest, slaat u over naar Stap 39.

Stap 37. Voer in het veld Security Key het wachtwoord in voor het gastnetwerk.

Stap 38. (Optioneel) Om het wachtwoord te zien zoals u typt, schakelt u de **Toon-toets in als** het vakje **Tekst wissen**.

Stap 39. Klik op **Volgende** om verder te gaan Het *hoofdportal voor inschakelen - de VLAN-id-pagina toewijzen* wordt geopend:

### Enable Captive Portal - Assign The VLAN ID

We strongly recommend that you assign different VLAN ID for your guest network than the management VLAN ID. By doing that, your guest will have no access to your private network.

Enter a VLAN ID for your guest network:

VLAN ID:  (Range: 1 - 4094)

[? Learn more about vlan ids](#)

Click **Next** to continue

Stap 40. In het veld VLAN-id voert u het ID-nummer van het VLAN in waarvan u wilt dat het gastnetwerk er thuishoort.

Opmerking: De VLAN-ID moet overeenkomen met een van de VLAN-ID's die op de poort van het externe apparaat worden ondersteund dat op WAP is aangesloten.

Stap 41. Klik op **Next** om verder te gaan. Het *hoofdportal voor inschakelen - URL-pagina omleiden inschakelen*:

### Enable Captive Portal - Enable Redirect URL

If you enable a redirect URL, when new wireless users have completed the authentication process, they can be redirected to an alternate startup page.

Enable Redirect URL

Redirect URL :

[? Learn more about redirect urls](#)

Click **Next** to continue

Stap 42. (Optioneel) Om draadloze gebruikers naar een webpagina te sturen nadat ze zijn aangemeld bij het netwerk van gasten, schakelt u het vakje **URL omleiden** in.

**Timesaver:** Als u het aanvinkvakje **Enable** niet controleert, slaat u het kopje over naar Stap

4.

Stap 43. In het veld URL omleiden, voert u de webpagina in die u gebruikers wilt doorsturen naar nadat ze zich hebben aangemeld voor het gastennetwerk.

Stap 4. Klik op **Next** om verder te gaan. De *samenvatting - Bevestig uw pagina met instellingen*:

### Summary - Confirm Your Settings

Please review the following settings and ensure the data is correct.

|                        |            |
|------------------------|------------|
| Network Name (SSID):   | ciscosb    |
| Network Security Type: | plain-text |
| Security Key:          |            |
| VLAN ID:               | 1          |

Captive Portal (Guest Network) Summary

|                        |                        |
|------------------------|------------------------|
| Network Name (SSID):   | Guest                  |
| Network Security Type: | WPA2 Personal - AES    |
| Security Key:          | *****                  |
| Verification:          | Guest                  |
| Redirect URL:          | http://www.example.com |
| VLAN ID:               | 5                      |

Note: The AP Radio will be enabled after clicking Submit.

Click **Submit** to enable settings on your Cisco Small Business Access Point

Stap 45. (Optioneel) Klik op **Terug** om een instelling te bewerken.

Stap 46. (Optioneel) Als u de Setup-wizard wilt verlaten en alle door u aangebrachte wijzigingen wilt opheffen, klikt u op **Annuleren**.

Stap 47. Controleer de netwerkinstellingen en de gastnetwerkinstellingen. Klik op **Inzenden** om de instellingen in de WAP-modus in te schakelen. Er verschijnt een laadruimte, omdat de WAP-instellingen mogelijk maakt. Wanneer de WAP-pagina is afgelopen, wordt de *Finish* pagina geopend:

Opmerking: Stap 48 is alleen van toepassing als u op **Indienen** op de pagina *Uw instellingen bevestigen* klikt.

## Device Setup Complete



Congratulations, your access point has been set up successfully. We strongly recommend that you save these settings by writing them down or by copying and pasting them into a text document. You will need these settings later when you add other wireless computers or devices to your network.

|                        |                 |
|------------------------|-----------------|
| Cluster Name:          | ciscosb-cluster |
| Network Name (SSID):   | ciscosb         |
| Network Security Type: | plain-text      |
| Security Key:          |                 |



Note: To configure WPS, Click "Run WPS" on the Getting Started page, under Initial Setup.

Click **Finish** to close this wizard.

Back

Finish

Cancel

Stap 48. Klik op **Voltoeien** om de setup-wizard te sluiten.