

SoL-loggen gebruiken voor seriële omleiding op UCS

Inhoud

[Inleiding](#)

[SoL-beleid configureren](#)

[IPMI-beleid configureren](#)

[Configuratiebeleid](#)

[Toewijzen aan het beleid voor sol, IPMI en bioscoop](#)

[SoL testen](#)

Inleiding

Het doel van dit document is te beschrijven hoe u Unified Communications System (UCS) kunt configureren om de console van een server te loggen naar de functionaliteit Serial over LAN (SoL) vanaf een blade in de UCS B-infrastructuur.

SoL-beleid configureren

Eerst moet je een SoL Policy maken om de SoL functionaliteit aan te zetten.

Meld u aan bij UCS Manager, selecteer Server > Beleid > Seriële gegevens over LAN-beleid.

Klik op het pictogram [+] / Nieuw.

Typ in het pop-upvenster een **NAAM**, **BESCHRIJVING**, **SNELHEID** en selecteer **ENABLE**.

Klik op OK.

Fault Summary

0 13 10 2

Equipment Servers LAN SAN VM Admin

Filter: All

Servers

- Service Profiles
 - root
 - Vince_ESXi_5.5U1_01
 - Sub-Organizations
- Service Profile Templates
 - root
 - Sub-Organizations
- Policies
 - root
 - Adapter Policies
 - BIOS Defaults
 - BIOS Policies
 - Boot Policies
 - Host Firmware Packages
 - IPMI Access Profiles
 - Local Disk Config Policies
 - Maintenance Policies
 - Management Firmware Packages
 - Memory Policy
 - Power Control Policies
 - Scrub Policies
 - Serial over LAN Policies**
 - Server Pool Policies
 - Server Pool Policy Qualifications
 - Threshold Policies
 - iSCSI Authentication Profiles
 - vNIC/vHBA Placement Policies

Servers > Policies > root > Serial over LAN Policies

Serial over LAN Policies

+ - Filter Export Print

Name	Description	Speed
Serial Over LAN Policy TEST_SOL		115200

Create Serial over LAN Policy

Create Serial over LAN Policy

Name: TEST_SOL

Description:

Serial over LAN State: Disable Enable

Speed: 115200

OK Cancel

IPMI-beleid configureren

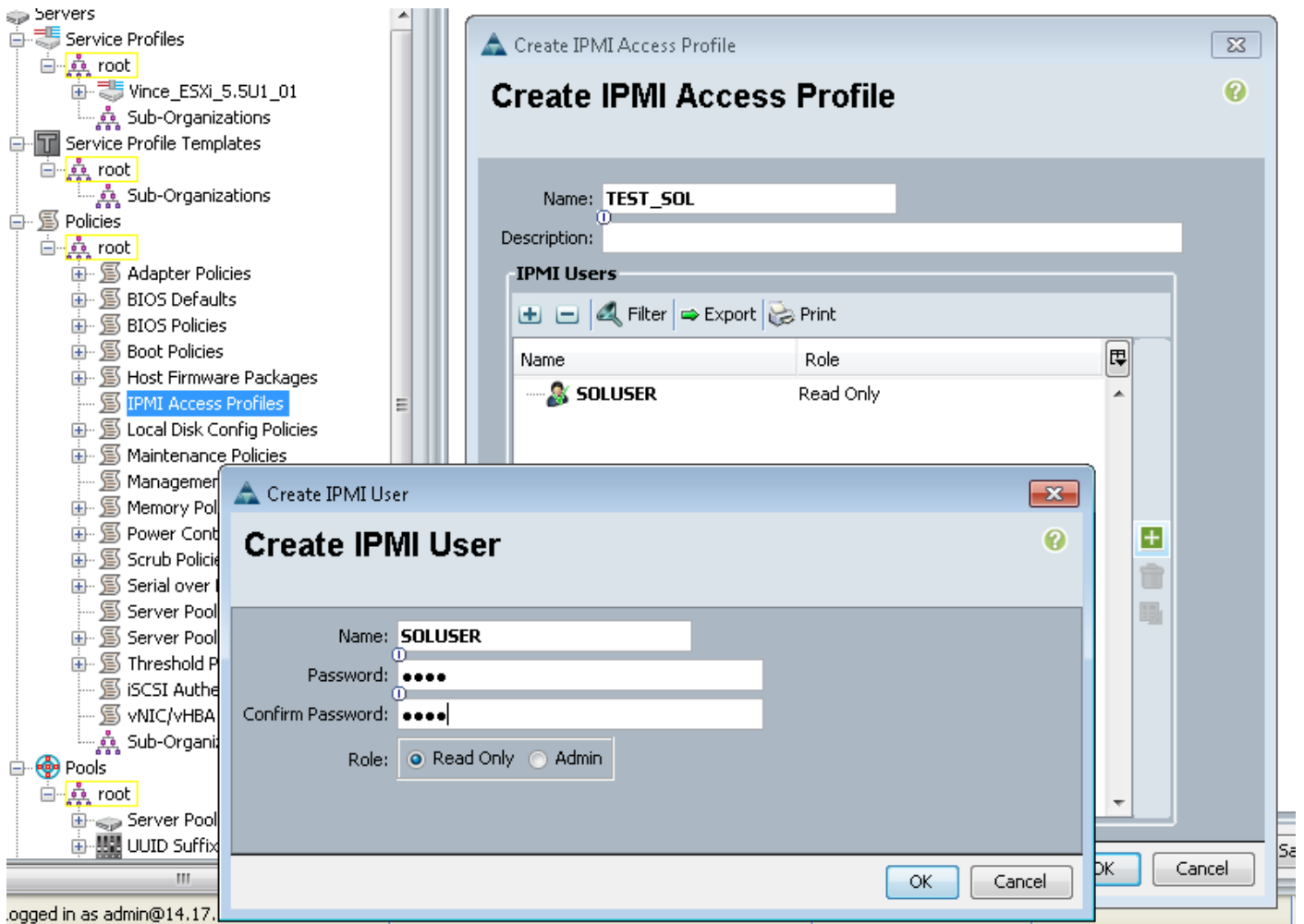
Daarna zult u een IPMI-toegangsprofiel (Intelligent Platform Management Interface) maken dat een gebruikersaccount maakt voor loggen in de SoL-sessie.

Selecteer in UCS Manager servers > Beleid > IPMI-toegangsbeleid.

Klik op het pictogram [+] / Nieuw.

Typ in het pop-upvenster een **naam**, **WACHTWOORD** en specificeer de **ROL**.

Klik op OK.



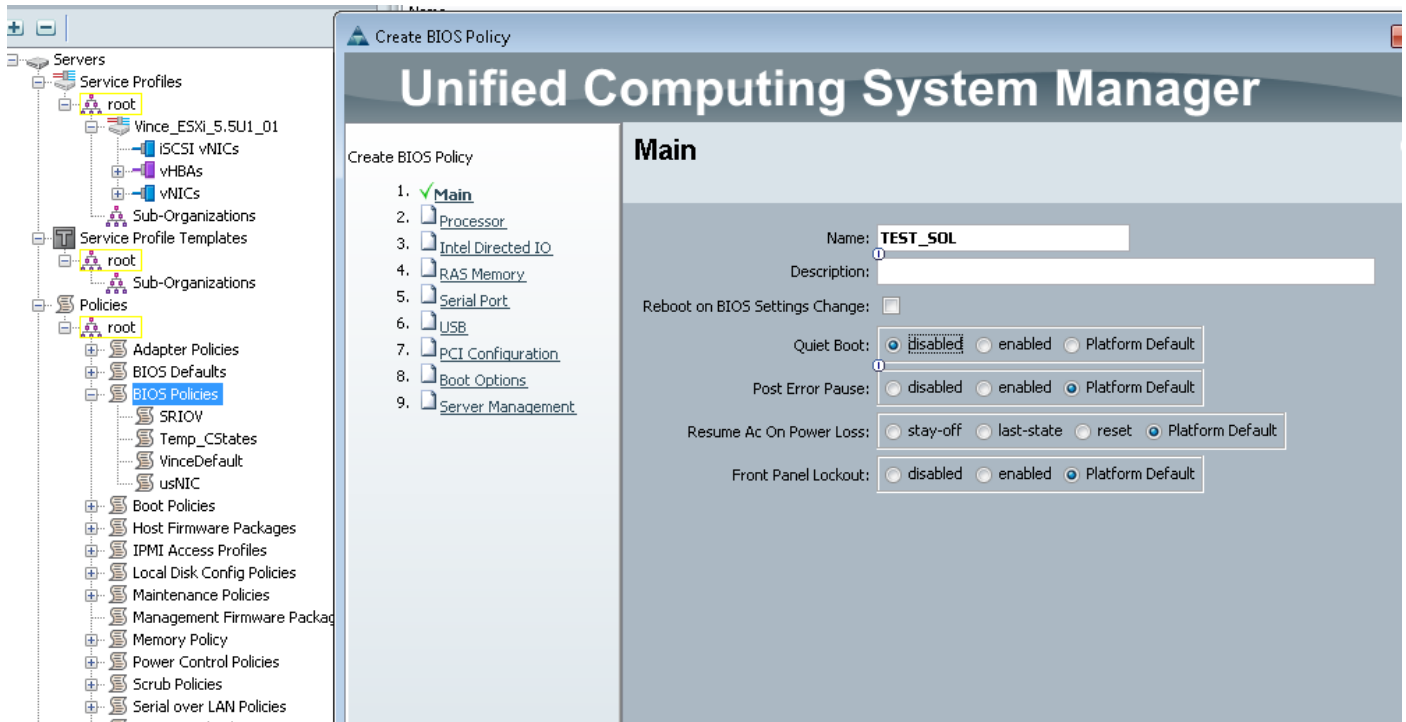
Configuratiebeleid

Nu gaan we het basissysteem voor ingangsuitvoer instellen om de benodigde instellingen in het geprogrammeerde systeem aan te zetten.

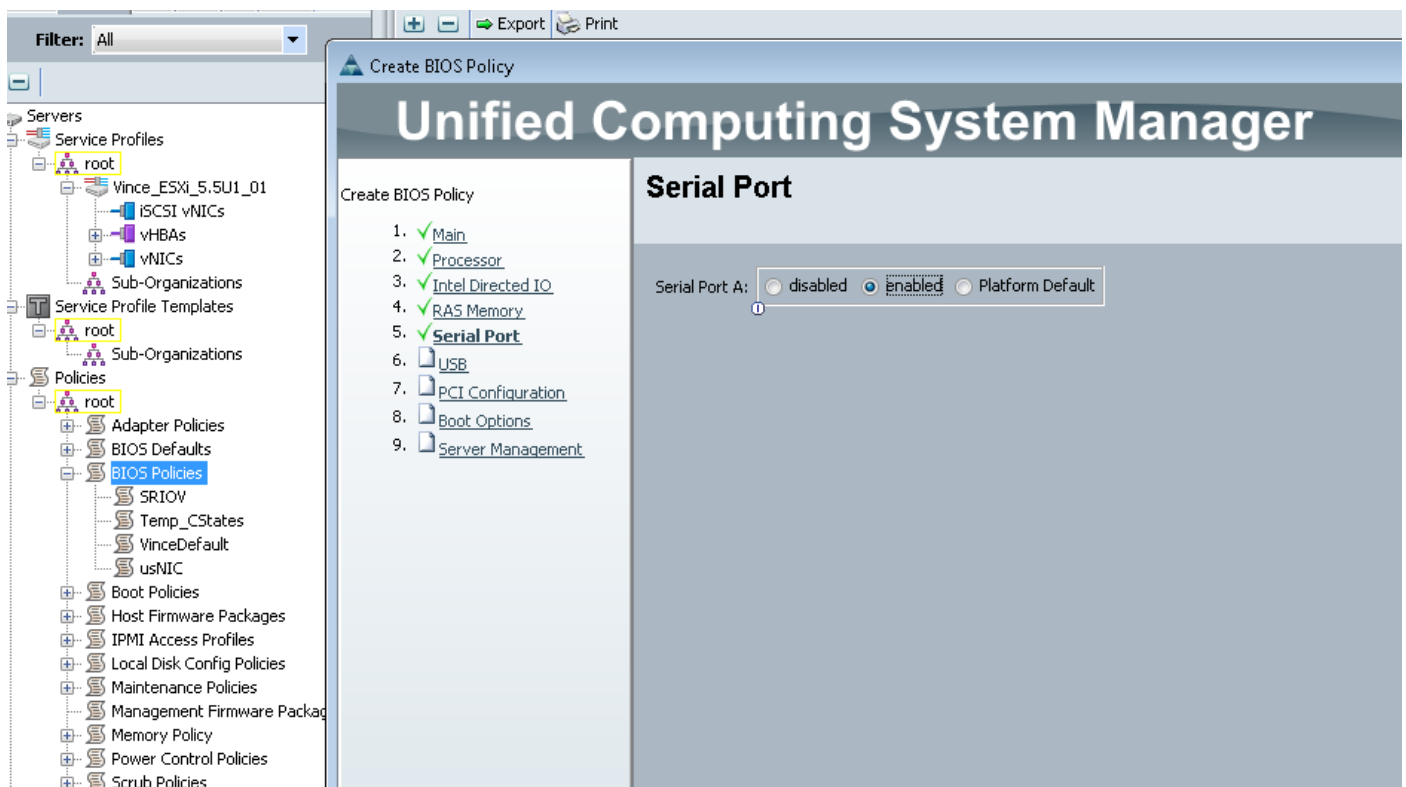
Meld u aan bij UCS Manager, selecteer Server > Beleid > Bioscoop.

Klik op het pictogram [+] / Nieuw.

Typ in het pop-upvenster een **naam** en **beschrijving**



Selecteer op de pagina 'Seriële poort' de optie **ENABLED**

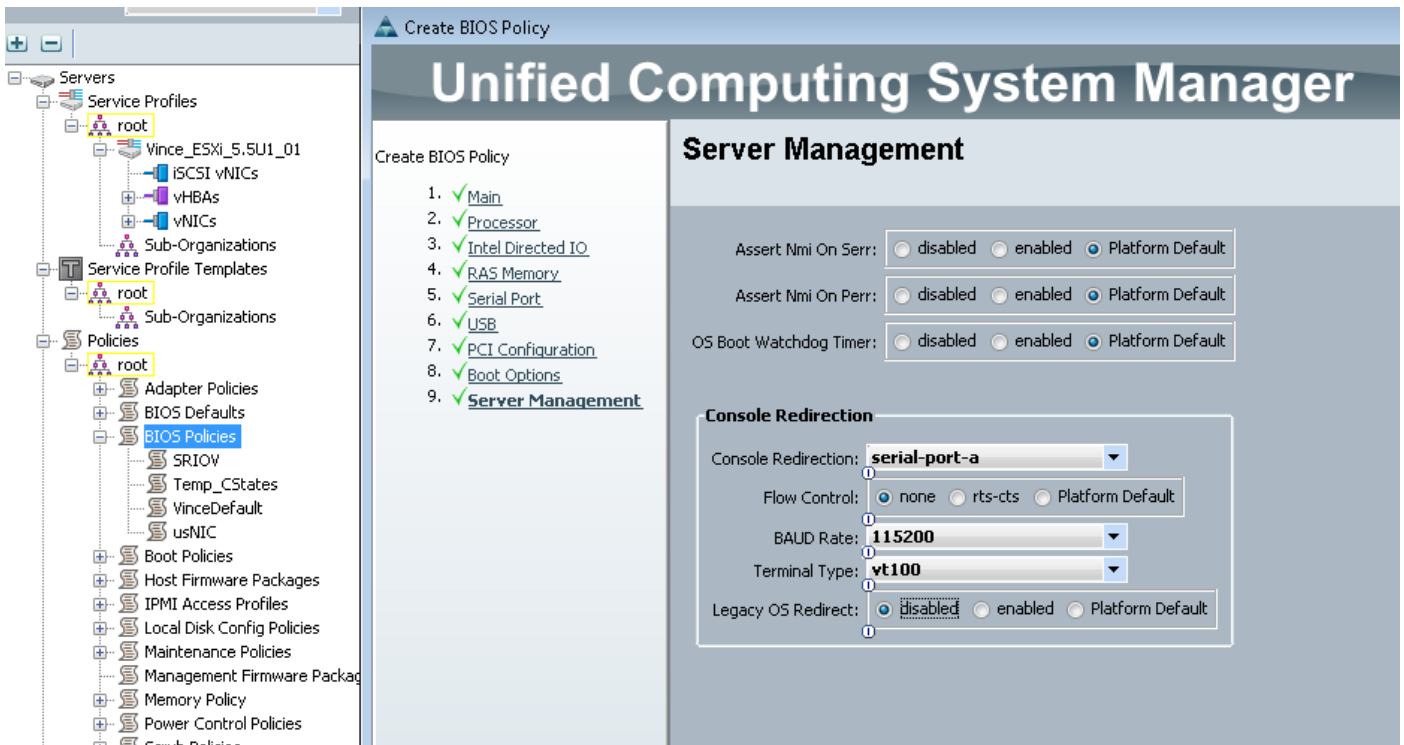


Configureer de **omleiding** van de **console** op de pagina 'Server Management'.

Punt het aan een seriële poort

Specificeer de **BAUD-SNELHEID** en het **TERMINALE TYPE**

Klik op **OK**

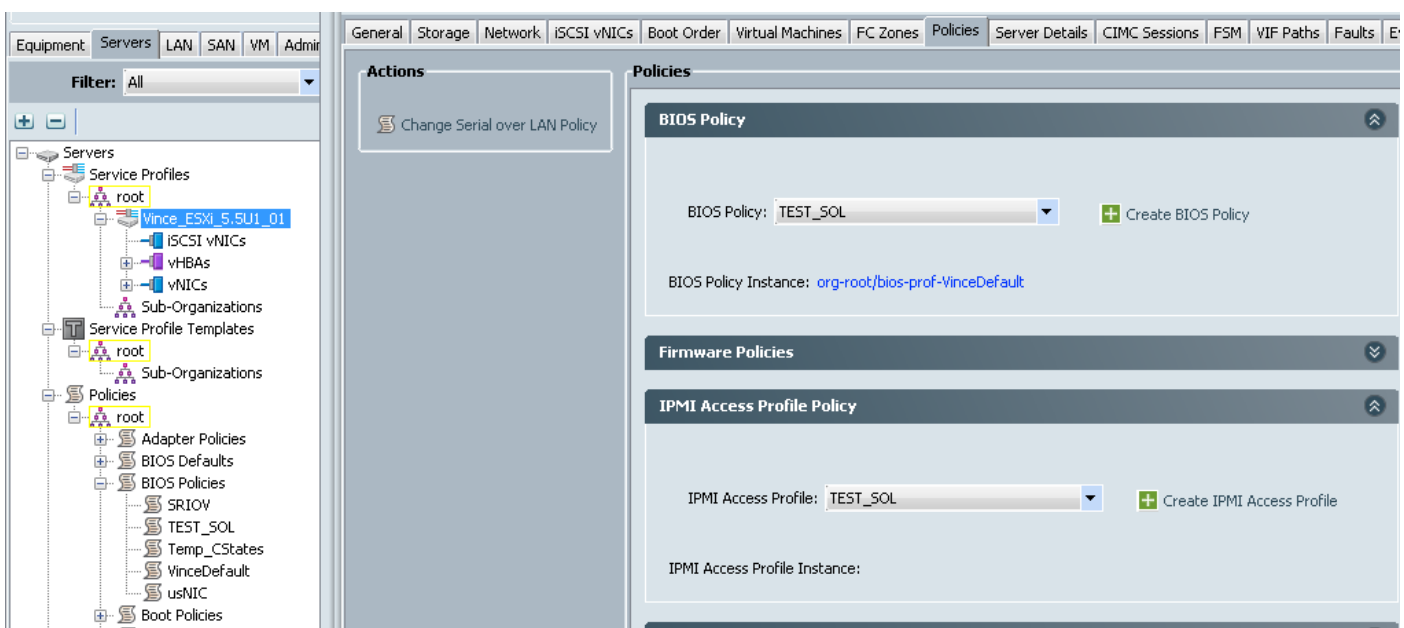


Toewijzen aan het beleid voor sol, IPMI en bioscoop

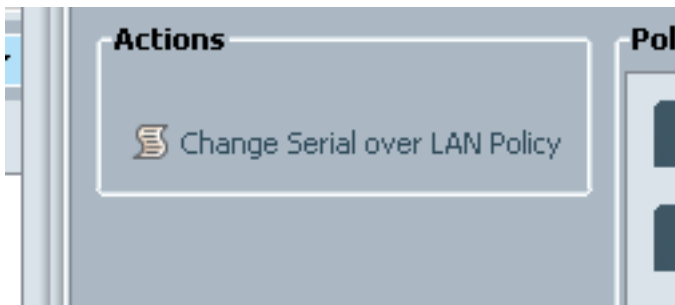
Pas de SoL, IPMI en de IBM veranderingen toe in het serviceprofiel waar u mee werkt. Merk op dat als SP gebonden is aan een sjabloon, u deze potentieel moet loskoppelen, dan opnieuw associëren.

Selecteer het tabblad **SERVERS**, selecteer uw **SERVICEPROFIEL** en klik vervolgens op het tabblad **BELEIDSMATREGELEN**.

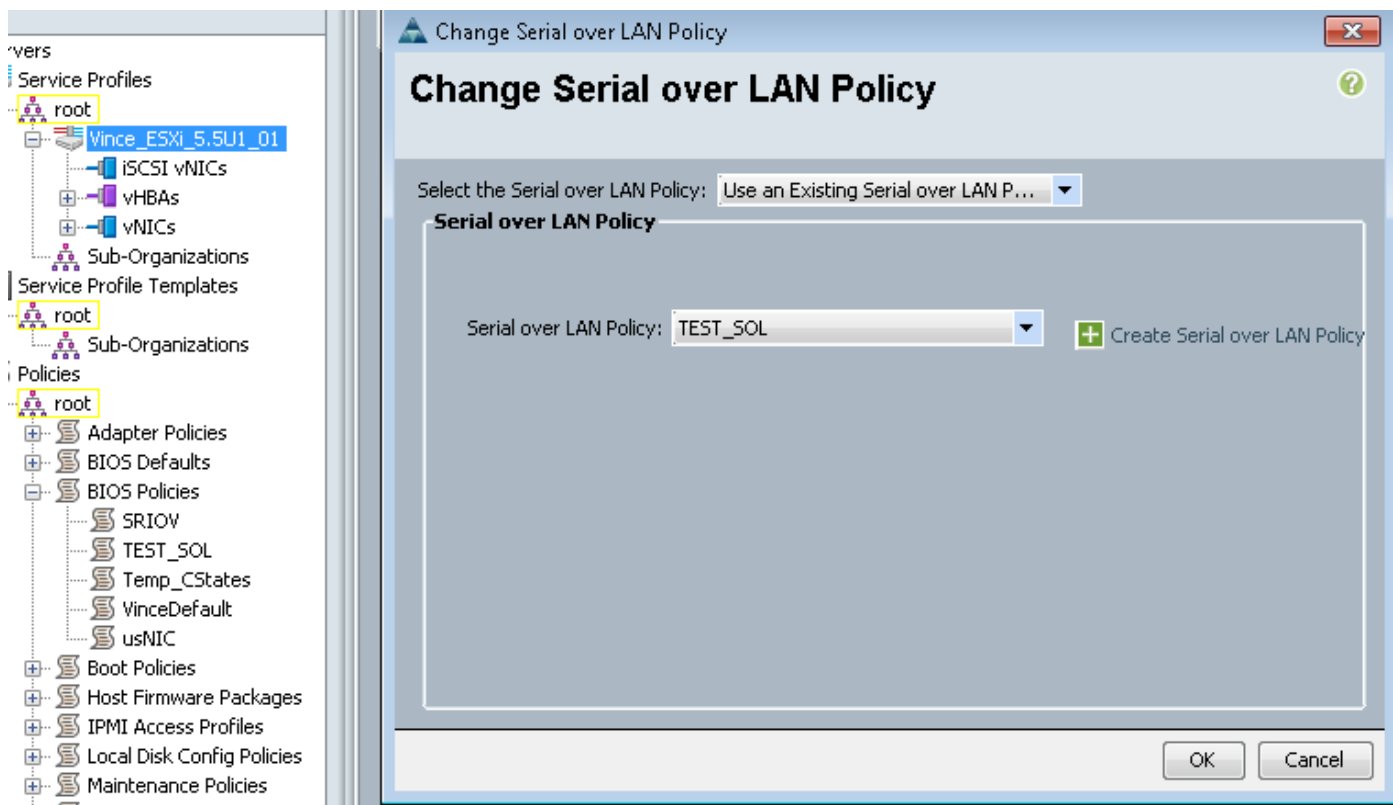
U ziet het beleid dat u zojuist hebt gemaakt, nu ook beschikbaar onder Beleid over het serviceprofiel. Nu kunnen zowel het boor- als het IPMI-systeem een snelle afname zien en kiezen.



Voor het SoL Policy moet je de link Handelingen kiezen aan de linkerkant van het tabblad Beleid.



Het volgende vakje bij de keuze van het beleid geeft u aan.

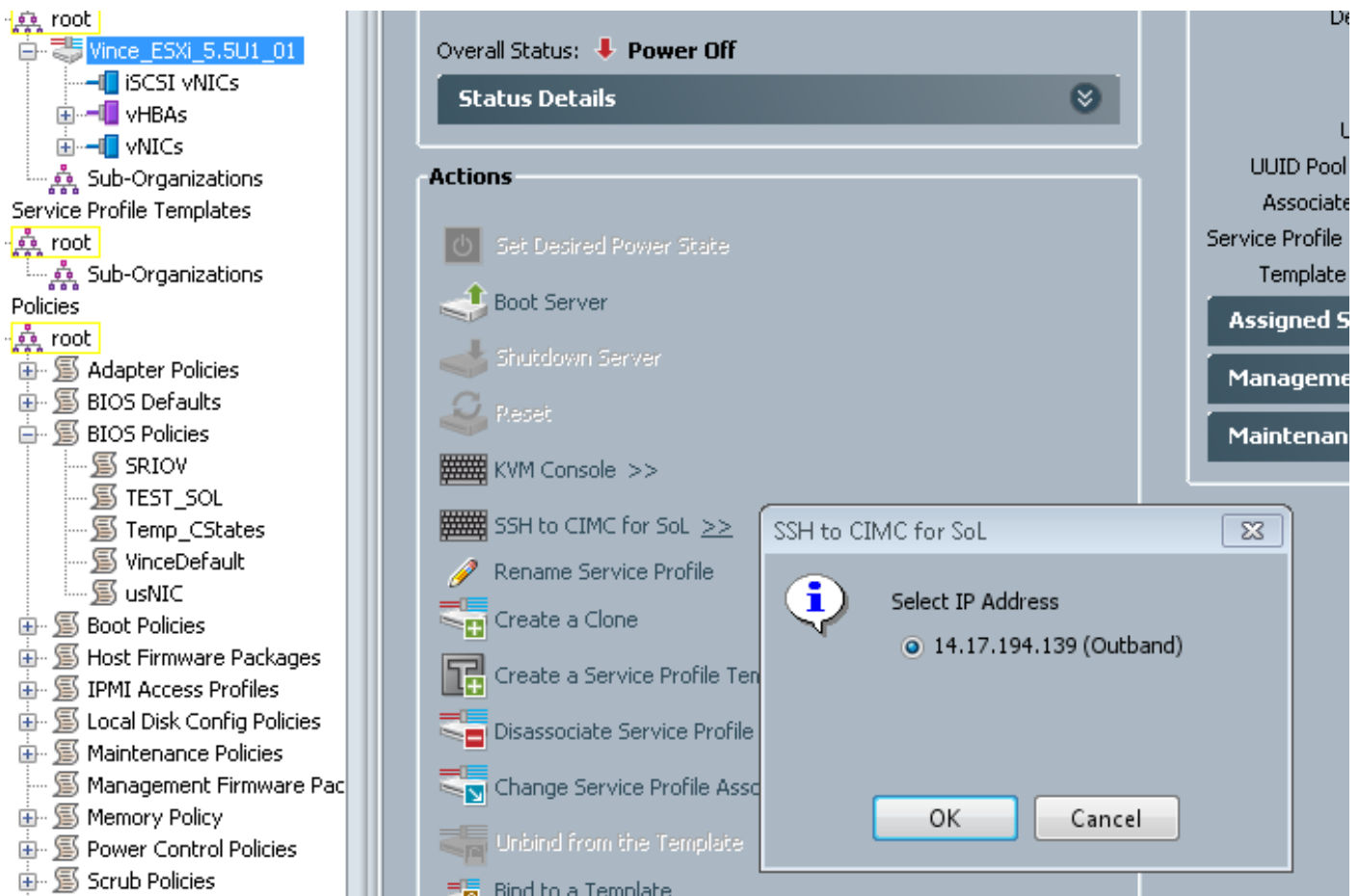


Dit verschijnt dan zoals hieronder wordt getoond:

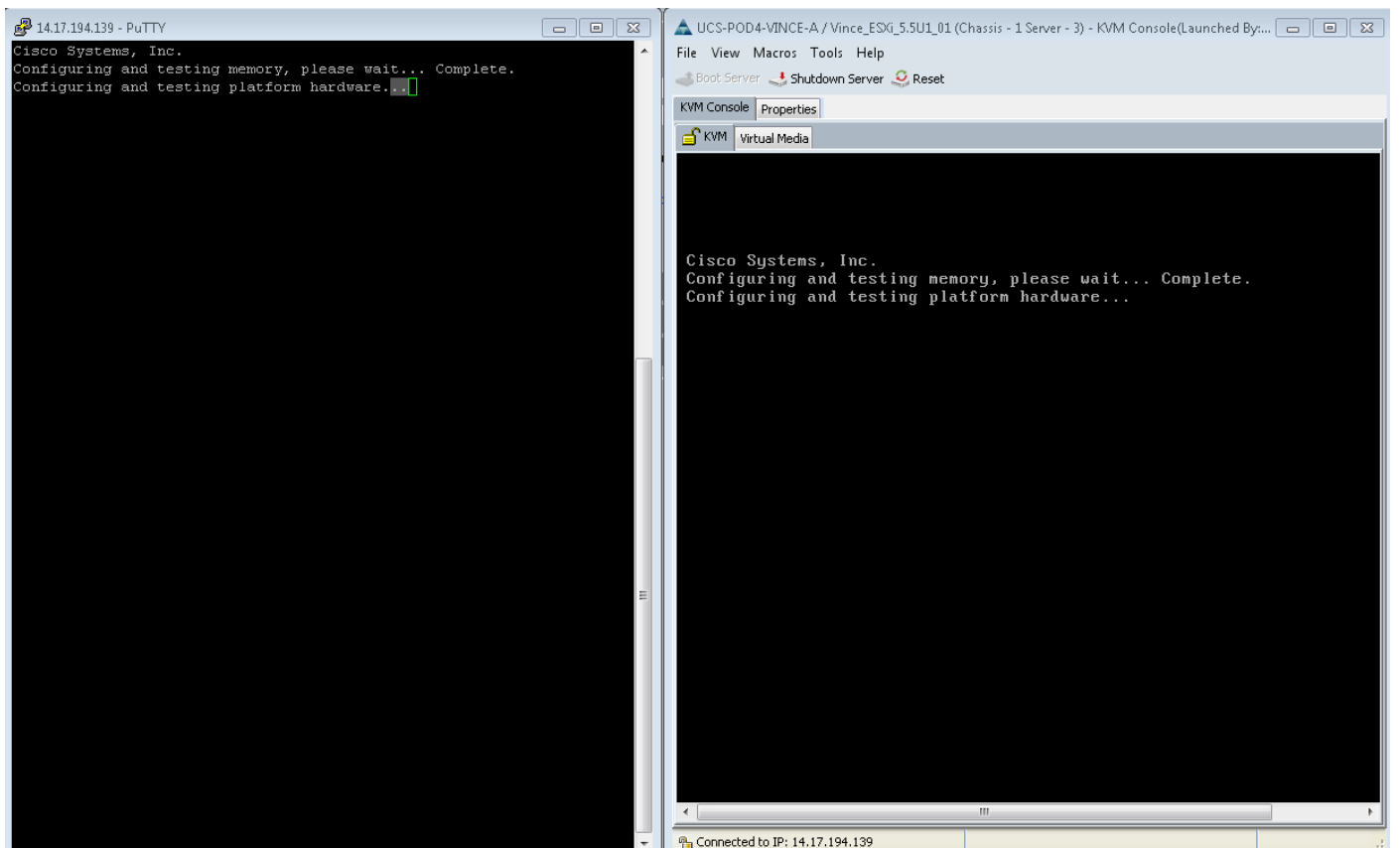


SoL testen

U bent nu klaar om deze functie te gebruiken. Neem het IP-adres van de KVM. Op 2.2(1c), kunt u op de dubbele pijl klikken om het IP-adres te zien. U kunt de IP ook vanuit het IP-adres van het beheer zien op het tabblad Algemeen in uw serviceprofiel of onder het tabblad CIMC onder de optie Voorbeelden van de bladeswitch-apparatuur.



Hier zie je dat wanneer SSH op standaardpoort 22 in de KVM IP stapt, u nu de uitvoer van het lemmet via de serieel tunneling via LAN krijgt.



Case gebruiken

VMware start niet helemaal omhoog. Je gaat naar alt-F12 om te zien wat de kern houtkap is. U vindt echter dat de logbestanden aan de rechterkant van het scherm zijn ingekort.

Om de volledige logbestanden te verkrijgen tijdens de start, kunt u de bovenstaande stappen uitvoeren en vervolgens de VMware-documentatie volgen [waarmee](#) u [seriële loggen voor ESX en ESXi 4.1 \(1030667\)](#) kunt doorsturen naar de seriële poort.

- Merk op dat seriële poort 1 in VMware naar onze seriële poort A zal indelen.

Raadpleeg voor ESXi 5.x deze KB:

[Toestellen van seriële regel-vastlegging voor ESXi 5.x](#)