

BGP-routeaggregatie configureren op IOS® XE

Inhoud

[Inleiding](#)

[Voorwaarden](#)

[Vereisten](#)

[Gebruikte componenten](#)

[Informatie over BGP-routeaggregatie](#)

[Configureren](#)

[Netwerkdigram](#)

[Configuraties](#)

[Voorbeeld 1](#)

[Voorbeeld 2](#)

[Voorbeeld 3](#)

[Voorbeeld 4](#)

[Voorbeeld 5](#)

[Verifiëren](#)

[Problemen oplossen](#)

[Scenario 1](#)

[Scenario 2](#)

Inleiding

In dit document wordt beschreven hoe u BGP-routeaggregatie kunt configureren met optionele argumenten.

Voorwaarden

Vereisten

Cisco raadt u aan kennis te hebben van de genoemde onderwerpen:

- Basisactiviteiten van het Border Gateway Protocol (BGP)
- Prefixlijsten
- routekaarten

Gebruikte componenten

De informatie in dit document is gebaseerd op Cisco IOS XE-softwareversie 17.x.

De informatie in dit document is gebaseerd op de apparaten in een specifieke laboratoriumomgeving. Alle apparaten die in dit document worden beschreven, hadden een opgeschoonde (standaard)configuratie. Als uw netwerk live is, moet u zorgen dat u de potentiële impact van elke opdracht begrijpt.

Informatie over BGP-routeaggregatie

Met BGP-routeaggregatie kunnen meerdere specifieke routes worden gecombineerd tot één samengevatte route (geaggregeerde route) om de grootte van de routingstabel en de advertentieoverhead te verminderen.

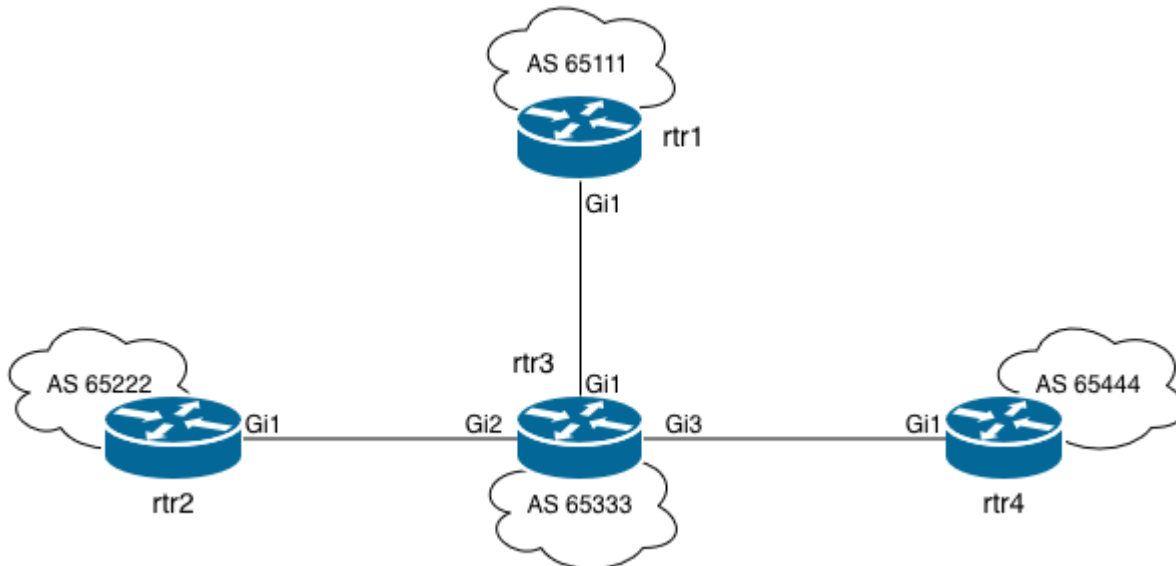
Optionele trefwoorden zijn:

- `as-set`: genereert een AS set pad attribuut dat alle AS nummers van de geaggregeerde routes bevat.
- `Alleen samenvatting`: adverteert alleen de geaggregeerde route en onderdrukt meer specifieke routes.
- `suppress-map <map-name>`: Onderdrukt geselecteerde meer specifieke routes op basis van een routekaart.
- `adverteren-map <map-name>`: adverteert de geaggregeerde route voorwaardelijk op basis van een routekaart.
- `attribuut-map <map-name>`: stelt attributen in op de geaggregeerde route met behulp van een routekaart.

Standaard genereert de opdracht `aggregaat-adres` alleen een overzichtsadres als er ten minste één specifieke route aanwezig is, zonder het AS-pad te erven.

Configureren

Netwerkdigram



Configuraties

Dit is de eerste configuratie van rtr3.

```
<#root>
```

```
rtr3#
```

```
show running-config | sec router bgp
```

```

router bgp 65333
bgp log-neighbor-changes
neighbor 10.13.13.1 remote-as 65111
neighbor 10.23.23.2 remote-as 65222
neighbor 10.34.34.4 remote-as 65444
  
```

Dit is de BGP-tabel op rtr3.

```
<#root>
```

```
rtr3#
```

```
show ip bgp
```

```

BGP table version is 9, local router ID is 10.34.34.3
Status codes: s suppressed, d damped, h history, * valid, > best, i - internal,
r RIB-failure, S Stale, m multipath, b backup-path, f RT-Filter,
x best-external, a additional-path, c RIB-compressed,
t secondary path, L long-lived-stale,
Origin codes: i - IGP, e - EGP, ? - incomplete
  
```

RPKI validation codes: V valid, I invalid, N Not found

```
Network Next Hop Metric LocPrf Weight Path
*> 10.1.1.0/32 10.13.13.1 0 0 65111 i
*> 10.1.1.1/32 10.13.13.1 0 0 65111 i
*> 10.1.1.2/32 10.13.13.1 0 0 65111 i
*> 10.1.1.3/32 10.13.13.1 0 0 65111 i
*> 10.2.2.0/32 10.23.23.2 0 0 65222 i
*> 10.2.2.1/32 10.23.23.2 0 0 65222 i
*> 10.2.2.2/32 10.23.23.2 0 0 65222 i
*> 10.2.2.3/32 10.23.23.2 0 0 65222 i
```

Merk op hoe rtr3 alle specifieke voorvoegsels heeft die afkomstig zijn van rtr1 (AS 65111) en rtr2 (AS 65222). rtr3 adverteert deze voorvoegsels voor rtr4 en voegt de AS 65333 toe aan het AS PATH-kenmerk.

Dit is wat rtr4 ontvangt:

```
<#root>
```

```
rtr4#
```

```
show ip bgp
```

```
BGP table version is 9, local router ID is 10.34.34.3
Status codes: s suppressed, d damped, h history, * valid, > best, i - internal,
r RIB-failure, S Stale, m multipath, b backup-path, f RT-Filter,
x best-external, a additional-path, c RIB-compressed,
t secondary path, L long-lived-stale,
Origin codes: i - IGP, e - EGP, ? - incomplete
RPKI validation codes: V valid, I invalid, N Not found
```

```
Network Next Hop Metric LocPrf Weight Path
*> 10.1.1.0/32 10.34.34.3 0 65333 65111 i
*> 10.1.1.1/32 10.34.34.3 0 65333 65111 i
*> 10.1.1.2/32 10.34.34.3 0 65333 65111 i
*> 10.1.1.3/32 10.34.34.3 0 65333 65111 i
*> 10.2.2.0/32 10.34.34.3 0 65333 65222 i
*> 10.2.2.1/32 10.34.34.3 0 65333 65222 i
*> 10.2.2.2/32 10.34.34.3 0 65333 65222 i
*> 10.2.2.3/32 10.34.34.3 0 65333 65222 i
```

Voorbeeld 1

Configureer BGP om alleen het geaggregeerde adres te adverteren.

Voor het eerste praktische voorbeeld wilt u dat rtr4 alleen het voorvoegsel 10.0.0.0/8 ontvangt.

<#root>

```
rtr3(config)#router bgp 65333  
rtr3(config-router)#
```

```
aggregate-address 10.0.0.0 255.0.0.0 summary-only
```

```
rtr3(config-router)#exit  
rtr3(config)#
```

BGP-tabel op rtr4 na het maken van het aggregaat:

<#root>

```
rtr4#
```

```
show ip bgp
```

```
BGP table version is 18, local router ID is 10.34.34.3  
Status codes: s suppressed, d damped, h history, * valid, > best, i - internal,  
r RIB-failure, S Stale, m multipath, b backup-path, f RT-Filter,  
x best-external, a additional-path, c RIB-compressed,  
t secondary path, L long-lived-stale,  
Origin codes: i - IGP, e - EGP, ? - incomplete  
RPKI validation codes: V valid, I invalid, N Not found
```

```
Network Next Hop Metric LocPrf Weight Path  
*> 10.0.0.0 10.34.34.3 0 0 65333 i
```

Merk op hoe het AS-pad 65333 is (de router die de samenvatting heeft gemaakt).

Voorbeeld 2

Voor het tweede praktijkvoorbeeld ga je kijken hoe je het oorspronkelijke AS-PAD kunt bijhouden.

Dit is de RTR3-configuratie.

<#root>

```
rtr3#configure terminal  
rtr3(config)#router bgp 65333  
rtr3(config-router)#
```

```
aggregate-address 10.0.0.0 255.0.0.0 as-set summary-only
```

```
rtr3(config-router)#exit
```

Dit is de BGP-tabel op rtr4.

```
<#root>
```

```
rtr4#
```

```
show ip bgp
```

```
BGP table version is 36, local router ID is 10.34.34.3
Status codes: s suppressed, d damped, h history, * valid, > best, i - internal,
r RIB-failure, S Stale, m multipath, b backup-path, f RT-Filter,
x best-external, a additional-path, c RIB-compressed,
t secondary path, L long-lived-stale,
Origin codes: i - IGP, e - EGP, ? - incomplete
RPKI validation codes: V valid, I invalid, N Not found
```

```
Network Next Hop Metric LocPrf Weight Path
```

```
*> 10.0.0.0 10.34.34.3 0 0 65333 {65111,65222} i
```

Merk op hoe je alle AS-paden hebt die rtr3 aan het aggregeren is.

Voorbeeld 3

BGP-voorvoegsels onderdrukken met routekaarten.

Voor het derde praktische voorbeeld gaat u een routekaart configureren om voorvoegsels afkomstig van rtr1 te filteren.

```
<#root>
```

```
rtr3(config)#
```

```
ip prefix-list suppress_rtr1 permit 10.1.1.0/24 le 32
```

```
rtr3(config)#route-map
```

```
SUPPRESS-RTR1
```

```
permit 10
```

```
rtr3(config-route-map)#match ip address prefix-list
```

```
suppress_rtr1
```

```
rtr3(config)#  
rtr3(config)#router bgp 65333  
rtr3(config-router)#aggregate-address 10.0.0.0 255.0.0.0
```

```
suppress-map SUPPRESS-RTR1
```

```
rtr3(config-router)#end  
rtr3#
```

Dit is de BGP-tabel op rtr3.

```
<#root>
```

```
rtr3#
```

```
show ip bgp
```

```
BGP table version is 114, local router ID is 10.34.34.3  
Status codes: s suppressed, d damped, h history, * valid, > best, i - internal,  
r RIB-failure, S Stale, m multipath, b backup-path, f RT-Filter,  
x best-external, a additional-path, c RIB-compressed,  
t secondary path, L long-lived-stale,  
Origin codes: i - IGP, e - EGP, ? - incomplete  
RPKI validation codes: V valid, I invalid, N Not found
```

```
Network Next Hop Metric LocPrf Weight Path  
*> 10.0.0.0 0.0.0.0 32768 i  
s> 10.1.1.0/32 10.13.13.1 0 0 65111 i  
s> 10.1.1.1/32 10.13.13.1 0 0 65111 i  
s> 10.1.1.2/32 10.13.13.1 0 0 65111 i  
s> 10.1.1.3/32 10.13.13.1 0 0 65111 i  
*> 10.2.2.0/32 10.23.23.2 0 0 65222 i  
*> 10.2.2.1/32 10.23.23.2 0 0 65222 i  
*> 10.2.2.2/32 10.23.23.2 0 0 65222 i  
*> 10.2.2.3/32 10.23.23.2 0 0 65222 i
```

Merk op hoe alleen de voorvoegsels afkomstig van rtr1 worden onderdrukt.

Dit is de BGP-tabel op rtr4.

```
<#root>
```

```
rtr4#
```

```
show ip bgp
```

```
BGP table version is 114, local router ID is 10.34.34.3
Status codes: s suppressed, d damped, h history, * valid, > best, i - internal,
r RIB-failure, S Stale, m multipath, b backup-path, f RT-Filter,
x best-external, a additional-path, c RIB-compressed,
t secondary path, L long-lived-stale,
Origin codes: i - IGP, e - EGP, ? - incomplete
RPKI validation codes: V valid, I invalid, N Not found
```

```
Network Next Hop Metric LocPrf Weight Path
*> 10.0.0.0 10.34.34.3 0 0 65333 i
*> 10.2.2.0/32 10.34.34.3 0 65333 65222 i
*> 10.2.2.1/32 10.34.34.3 0 65333 65222 i
*> 10.2.2.2/32 10.34.34.3 0 65333 65222 i
*> 10.2.2.3/32 10.34.34.3 0 65333 65222 i
rtr4#
```

Voorbeeld 4

Adverteer alleen een samenvatting van de route als er een voorvoegsel binnen een bereik bestaat in de BGP-tabel.

Voor het vierde voorbeeld gaat u dezelfde routekaart gebruiken die eerder is geconfigureerd en die alle voorvoegsels onderdrukt die afkomstig zijn van rtr1.

```
rtr3(config)#router bgp 65333
rtr3(config-router)#aggregate-address 10.0.0.0 255.0.0.0 advertise-map SUPPRESS-RTR1 summary-only
```

De advertentie-map stelt een voorwaarde, de samenvatting-alleen aggregaat wordt alleen gegenereerd als een prefix binnen de 10.1.1.0/24 bereik bestaat in de BGP tabel.

Dit is de BGP-tabel op rtr3.

```
<#root>
```

```
rtr3#
```

```
show ip bgp
```

```
BGP table version is 148, local router ID is 10.34.34.3
Status codes: s suppressed, d damped, h history, * valid, > best, i - internal,
r RIB-failure, S Stale, m multipath, b backup-path, f RT-Filter,
```

x best-external, a additional-path, c RIB-compressed,
t secondary path, L long-lived-stale,
Origin codes: i - IGP, e - EGP, ? - incomplete
RPKI validation codes: V valid, I invalid, N Not found

```
Network Next Hop Metric LocPrf Weight Path
*> 10.0.0.0 0.0.0.0 32768 i
s> 10.1.1.0/32 10.13.13.1 0 0 65111 i
s> 10.1.1.1/32 10.13.13.1 0 0 65111 i
s> 10.1.1.2/32 10.13.13.1 0 0 65111 i
s> 10.1.1.3/32 10.13.13.1 0 0 65111 i
s> 10.2.2.0/32 10.23.23.2 0 0 65222 i
s> 10.2.2.1/32 10.23.23.2 0 0 65222 i
s> 10.2.2.2/32 10.23.23.2 0 0 65222 i
s> 10.2.2.3/32 10.23.23.2 0 0 65222 i
```

Hier is de uitvoer wanneer er geen voorvoegsels zijn die overeenkomen met de routekaart:

```
<#root>
```

```
rtr3#
```

```
show run | section router bgp
```

```
router bgp 65333
 aggregate-address 10.0.0.0 255.0.0.0 summary-only advertise-map SUPPRESS-RTR1
 neighbor 10.13.13.1 remote-as 65111
 neighbor 10.23.23.2 remote-as 65222
 neighbor 10.34.34.4 remote-as 65444
!
```

```
rtr3#
```

```
show ip bgp
```

```
BGP table version is 31, local router ID is 10.34.34.3
Status codes: s suppressed, d damped, h history, * valid, > best, i - internal,
r RIB-failure, S Stale, m multipath, b backup-path, f RT-Filter,
x best-external, a additional-path, c RIB-compressed,
t secondary path, L long-lived-stale,
Origin codes: i - IGP, e - EGP, ? - incomplete
RPKI validation codes: V valid, I invalid, N Not found
```

```
Network Next Hop Metric LocPrf Weight Path
*> 10.2.2.0/32 10.23.23.2 0 0 65222 i
*> 10.2.2.1/32 10.23.23.2 0 0 65222 i
*> 10.2.2.2/32 10.23.23.2 0 0 65222 i
*> 10.2.2.3/32 10.23.23.2 0 0 65222 i
```

Merk op dat de voorvoegsels afkomstig van rtr2 niet worden onderdrukt, noch dat geaggregeerde route wordt gegenereerd.

Voorbeeld 5

Configureer BGP-attributen met routekaarten.

```
<#root>
```

```
rtr3(config)#route-map
```

```
BGP-ATTR
```

```
permit 10
```

```
rtr3(config-route-map)#set community
```

```
no-export
```

```
rtr3(config-route-map)#exit
```

```
rtr3(config)#router bgp 65333
```

```
rtr3(config-router)#aggregate-address 10.0.0.0 255.0.0.0
```

```
attribute-map BGP-ATTR
```

```
summary-only
```

Als u controleert om het gegenereerde geaggregeerde adres te zien, merkt u dat het niet wordt geadverteerd aan een peer. Dit wordt verwacht in dit specifieke scenario omdat alle burens extern zijn (eBGP) en u de bekende community zonder export instelt. Als gevolg van het gebruik van een argument dat alleen een samenvatting bevat, ontvangt rtr4 geen enkele route.

Dit is de BGP-tabel op rtr3

```
<#root>
```

```
rtr3#
```

```
show ip bgp 10.0.0.0
```

```
BGP routing table entry for 10.0.0.0/8, version 20
```

```
Paths: (1 available, best #1, table default, not advertised to EBGp peer)
```

```
Not advertised to any peer
```

```
Refresh Epoch 1
```

```
Local, (aggregated by 65333 10.34.34.3)
```

```
0.0.0.0 from 0.0.0.0 (10.34.34.3)
```

```
Origin IGP, localpref 100, weight 32768, valid, aggregated, local, atomic-aggregate, best
```

```
Community: no-export
```

```
rx pathid: 0, tx pathid: 0x0
```

```
Updated on Jun 12 2026 23:14:53 UTC
```

Verifiëren

Om te controleren of de BGP-routeaggregatie goed werkt, kunt u controleren of u op de ontvangende router (rtr4 in dit voorbeeld) kunt zien of u alleen ontvangt wat we willen zien. Bijvoorbeeld, alleen de samenvatting, samen met alle specifieke voorvoegsels, samenvatting en slechts enkele specifieke voorvoegsels enzovoort. Je kunt de onderstaande commando's vooral gebruiken:

- Toon IP BGP
- Toon IP BGP routekaart <map-naam>
- Running-Config | Section Router BGP weergeven
- Foutopsporings-IP BGP-update

Raadpleeg de scenario's voor probleemoplossing voor meer informatie.

Problemen oplossen

Scenario 1

Er wordt geen samenvatting van de route ontvangen en er worden nog steeds specifieke voorvoegsels weergegeven.

```
<#root>
```

```
rtr4#
```

```
show ip bgp
```

```
BGP table version is 9, local router ID is 10.34.34.3
Status codes: s suppressed, d damped, h history, * valid, > best, i - internal,
r RIB-failure, S Stale, m multipath, b backup-path, f RT-Filter,
x best-external, a additional-path, c RIB-compressed,
t secondary path, L long-lived-stale,
Origin codes: i - IGP, e - EGP, ? - incomplete
RPKI validation codes: V valid, I invalid, N Not found
```

```
Network Next Hop Metric LocPrf Weight Path
*> 10.1.1.0/32 10.34.34.3 0 65333 65111 i
*> 10.1.1.1/32 10.34.34.3 0 65333 65111 i
*> 10.1.1.2/32 10.34.34.3 0 65333 65111 i
*> 10.1.1.3/32 10.34.34.3 0 65333 65111 i
*> 10.2.2.0/32 10.34.34.3 0 65333 65222 i
```

```
*> 10.2.2.1/32 10.34.34.3 0 65333 65222 i
*> 10.2.2.2/32 10.34.34.3 0 65333 65222 i
*> 10.2.2.3/32 10.34.34.3 0 65333 65222 i
```

Verifieer dat alleen samenvatting is geconfigureerd als argument voor het geaggregeerde adres en dat het subnetmasker correct is.

Dit is de RTR3-configuratie.

```
<#root>
```

```
rtr3(config)#router bgp 65333
rtr3(config-router)#
```

```
aggregate-address 10.0.0.0 255.255.255.0 summary-only
```

```
rtr3(config-router)#exit
rtr3(config)#
```

In het voorbeeld is een samenvatting-adres geconfigureerd, maar het subnetmasker is niet correct. Alleen voorvoegsels in het 10.0.0.0/24-netwerk vallen in het aggregaat, waardoor de regel voor BGP-routeaggregatie wordt overtreden. Alle voorvoegsels afkomstig van rtr1 en rtr2 vallen buiten het samenvattende bereik en als u de BGP-tabel op rtr3 controleert, gebeurt er geen onderdrukking.

RTR3 - gecorrigeerde configuratie.

```
<#root>
```

```
rtr3(config)#router bgp 65333
rtr3(config-router)#
```

```
aggregate-address 10.0.0.0 255.0.0.0 summary-only
```

```
rtr3(config-router)#exit
rtr3(config)#
```

Kijk dat de specifieke voorvoegsels nu worden gemarkeerd als onderdrukt.

```
<#root>
```

```
rtr3#
```

```
show ip bgp
```

```
BGP table version is 18, local router ID is 10.34.34.3
Status codes: s suppressed, d damped, h history, * valid, > best, i - internal,
r RIB-failure, S Stale, m multipath, b backup-path, f RT-Filter,
x best-external, a additional-path, c RIB-compressed,
t secondary path, L long-lived-stale,
Origin codes: i - IGP, e - EGP, ? - incomplete
RPKI validation codes: V valid, I invalid, N Not found
```

```
Network Next Hop Metric LocPrf Weight Path
*> 10.0.0.0 0.0.0.0 32768 i
s> 10.1.1.0/32 10.13.13.1 0 0 65111 i
s> 10.1.1.1/32 10.13.13.1 0 0 65111 i
s> 10.1.1.2/32 10.13.13.1 0 0 65111 i
s> 10.1.1.3/32 10.13.13.1 0 0 65111 i
s> 10.2.2.0/32 10.23.23.2 0 0 65222 i
s> 10.2.2.1/32 10.23.23.2 0 0 65222 i
s> 10.2.2.2/32 10.23.23.2 0 0 65222 i
s> 10.2.2.3/32 10.23.23.2 0 0 65222 i
```

Scenario 2

Onderdrukkaart is geconfigureerd om een bereik te onderdrukken, maar niets wordt onderdrukt.

Neem de BGP-tabel op rtr3. U wilt alle 10.2.2.0/24 voorvoegsels onderdrukken, maar na het toepassen van de configuraties werkt het niet.

```
<#root>
```

```
rtr3#
```

```
show ip bgp
```

```
BGP table version is 37, local router ID is 10.34.34.3
Status codes: s suppressed, d damped, h history, * valid, > best, i - internal,
r RIB-failure, S Stale, m multipath, b backup-path, f RT-Filter,
x best-external, a additional-path, c RIB-compressed,
t secondary path, L long-lived-stale,
Origin codes: i - IGP, e - EGP, ? - incomplete
RPKI validation codes: V valid, I invalid, N Not found
```

```
Network Next Hop Metric LocPrf Weight Path
*> 10.1.1.0/32 10.13.13.1 0 0 65111 i
*> 10.1.1.1/32 10.13.13.1 0 0 65111 i
*> 10.1.1.2/32 10.13.13.1 0 0 65111 i
*> 10.1.1.3/32 10.13.13.1 0 0 65111 i
*> 10.2.2.0/32 10.23.23.2 0 0 65222 i
*> 10.2.2.1/32 10.23.23.2 0 0 65222 i
*> 10.2.2.2/32 10.23.23.2 0 0 65222 i
```

```
*> 10.2.2.3/32 10.23.23.2 0 0 65222 i
```

Controleer de BGP-configuratie op rtr3.

```
<#root>
```

```
rtr3#
```

```
show run | section router bgp
```

```
router bgp 65333
 aggregate-address 10.0.0.0 255.0.0.0 suppress-map SUPPRESS-RTR2
 neighbor 10.13.13.1 remote-as 65111
 neighbor 10.23.23.2 remote-as 65222
 neighbor 10.34.34.4 remote-as 65444
rtr3#
```

Controleer de geconfigureerde routekaart.

```
<#root>
```

```
rtr3#
```

```
show route-map SUPPRESS-RTR2
```

```
route-map SUPPRESS-RTR2, permit, sequence 10
Match clauses:
ip address prefix-lists:
```

```
suppress-rtr2
```

```
Set clauses:
Policy routing matches: 0 packets, 0 bytes
```

Controleer de geconfigureerde prefixlijst.

```
<#root>
```

```
rtr3#
```

```
show ip prefix-list suppress-rtr2
```

```
ip prefix-list suppress-rtr2: 1 entries
```

```
seq 5 permit 10.2.2.0/24
```

```
rtr3#
```

De prefixlijst in het voorbeeld komt precies overeen met het 10.2.2.0 prefix, daarom worden de meer specifieke prefixen niet onderdrukt. U moet de operator kleiner dan of gelijk aan gebruiken om meer specifieke voorvoegsels aan te passen.

Corrigeer de configuratie van de prefix lijst.

```
<#root>
```

```
rtr3#configure terminal
rtr3(config)#no ip prefix-list suppress-rtr2
rtr3(config)#
```

```
ip prefix-list suppress-rtr2 permit 10.2.2.0/24 le 32
```

```
rtr3(config)#end
rtr3#
```

Dit is de rtr3 BGP-tabel na de juiste configuratie van de prefix-lijst-suppress-rtr2.

```
<#root>
```

```
rtr3#
```

```
show ip bgp
```

```
BGP table version is 14, local router ID is 10.34.34.3
Status codes: s suppressed, d damped, h history, * valid, > best, i - internal,
r RIB-failure, S Stale, m multipath, b backup-path, f RT-Filter,
x best-external, a additional-path, c RIB-compressed,
t secondary path, L long-lived-stale,
Origin codes: i - IGP, e - EGP, ? - incomplete
RPKI validation codes: V valid, I invalid, N Not found
```

```
Network Next Hop Metric LocPrf Weight Path
```

```
*> 10.0.0.0 0.0.0.0 32768 i
*> 10.1.1.0/32 10.13.13.1 0 0 65111 i
*> 10.1.1.1/32 10.13.13.1 0 0 65111 i
*> 10.1.1.2/32 10.13.13.1 0 0 65111 i
*> 10.1.1.3/32 10.13.13.1 0 0 65111 i
s> 10.2.2.0/32 10.23.23.2 0 0 65222 i
s> 10.2.2.1/32 10.23.23.2 0 0 65222 i
s> 10.2.2.2/32 10.23.23.2 0 0 65222 i
s> 10.2.2.3/32 10.23.23.2 0 0 65222 i
```

U hebt geleerd hoe u optionele BGP-argumenten kunt gebruiken om geaggregeerde routes te configureren, u hebt ook twee typische voorbeelden gekregen die ervoor kunnen zorgen dat routeaggregatie mislukt. Dit zijn de meest voorkomende fouten die te vinden zijn in configuraties. Als u problemen ondervindt bij het genereren van een geaggregeerde route en u de problematische configuratie niet kunt herkennen, gebruikt u de opdracht `foutopsporings-ip bgp-update` om meer specifieke details te verzamelen.

Over deze vertaling

Cisco heeft dit document vertaald via een combinatie van machine- en menselijke technologie om onze gebruikers wereldwijd ondersteuningscontent te bieden in hun eigen taal. Houd er rekening mee dat zelfs de beste machinevertaling niet net zo nauwkeurig is als die van een professionele vertaler. Cisco Systems, Inc. is niet aansprakelijk voor de nauwkeurigheid van deze vertalingen en raadt aan altijd het oorspronkelijke Engelstalige document ([link](#)) te raadplegen.