

Poorttype configureren in intersight beheerde modus

Inhoud

[Inleiding](#)

[Voorwaarden](#)

[Vereisten](#)

[Gebruikte componenten](#)

[Achtergrondinformatie](#)

[Configureren](#)

Inleiding

Dit document beschrijft hoe u de poorttypen van de Fabric Interconnects (FI) kunt configureren in de Intersight Managed Mode (IMM).

Voorwaarden

Vereisten

Cisco raadt kennis van deze onderwerpen aan:

- Algemene kennis van Intersight Managed Mode (IMM)
- Cisco Intersight Basics.
- Poorttypen en configuratie.

Gebruikte componenten

De informatie in dit document is gebaseerd op de volgende software- en hardware-versies:

- Cisco UCS 6454 fabric interconnect
- Cisco Intersight software-as-a-service (SAAs)

De informatie in dit document is gebaseerd op de apparaten in een specifieke laboratoriumomgeving. Alle apparaten die in dit document worden beschreven, hadden een opgeschoonde (standaard)configuratie. Als uw netwerk live is, moet u zorgen dat u de potentiële impact van elke opdracht begrijpt.

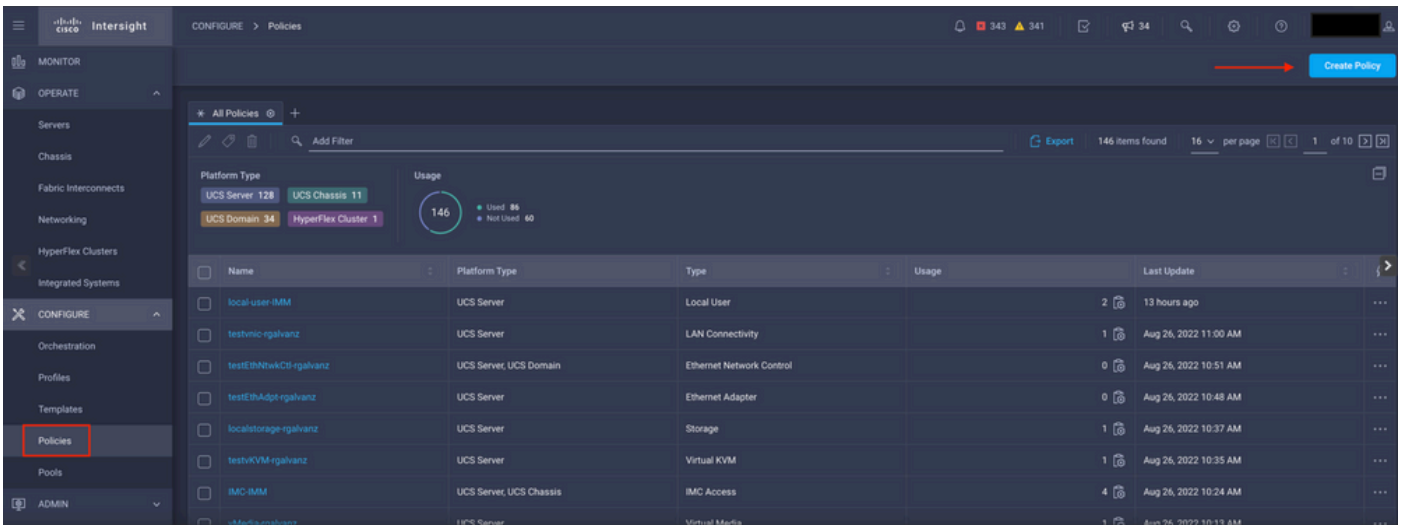
Achtergrondinformatie

Intersight Managed Mode (IMM) om de poortconfiguratie of 'poortrol' te configureren, bijvoorbeeld Server of Network Uplink, moet u beleid maken en deze toewijzen aan een domeinprofiel.

Configureren

Stap 1. Maak een poortbeleid.

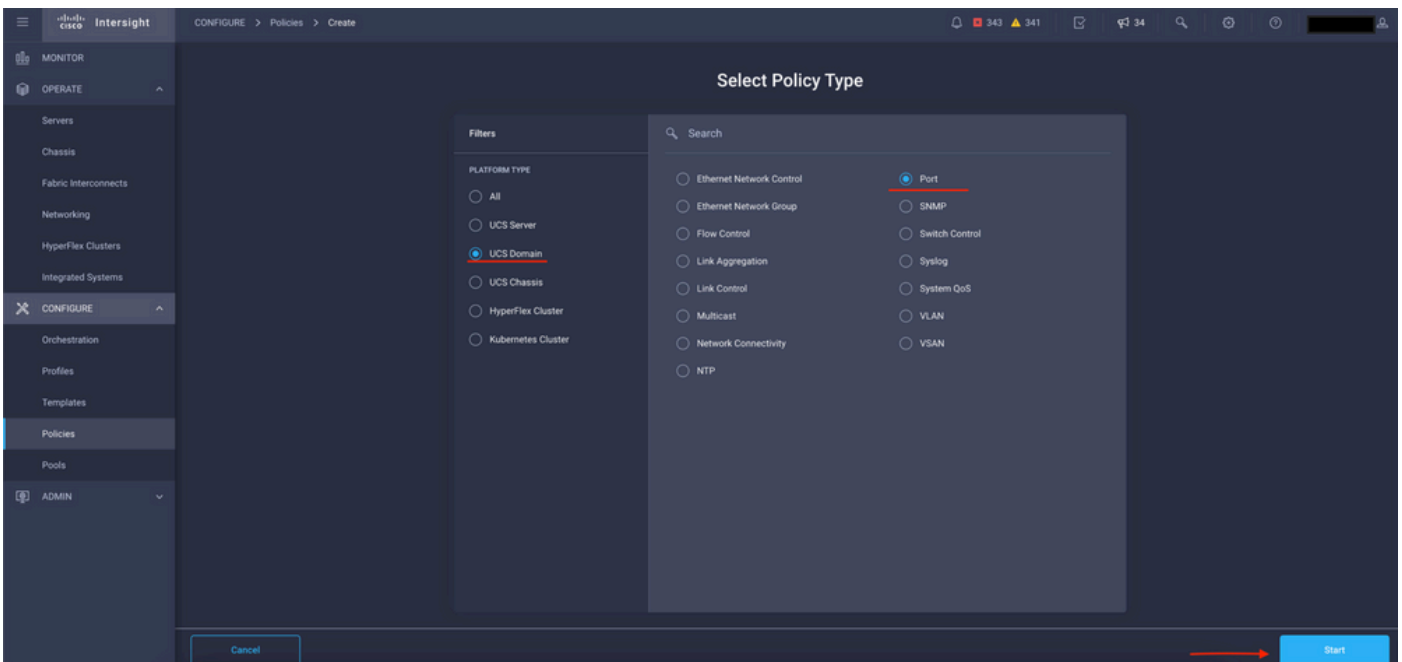
Ga naar **Configureren** → **Beleid** → **Beleid maken**.



Beleidsweergave maken

Selecteer **UCS-domein** en **-poort**.

Klik op **Start**.



Selecteer de weergave **Beleidstype**

Stel de waarden voor het beleid in. **Organisatie**, **naam**, en **Switch Model**.

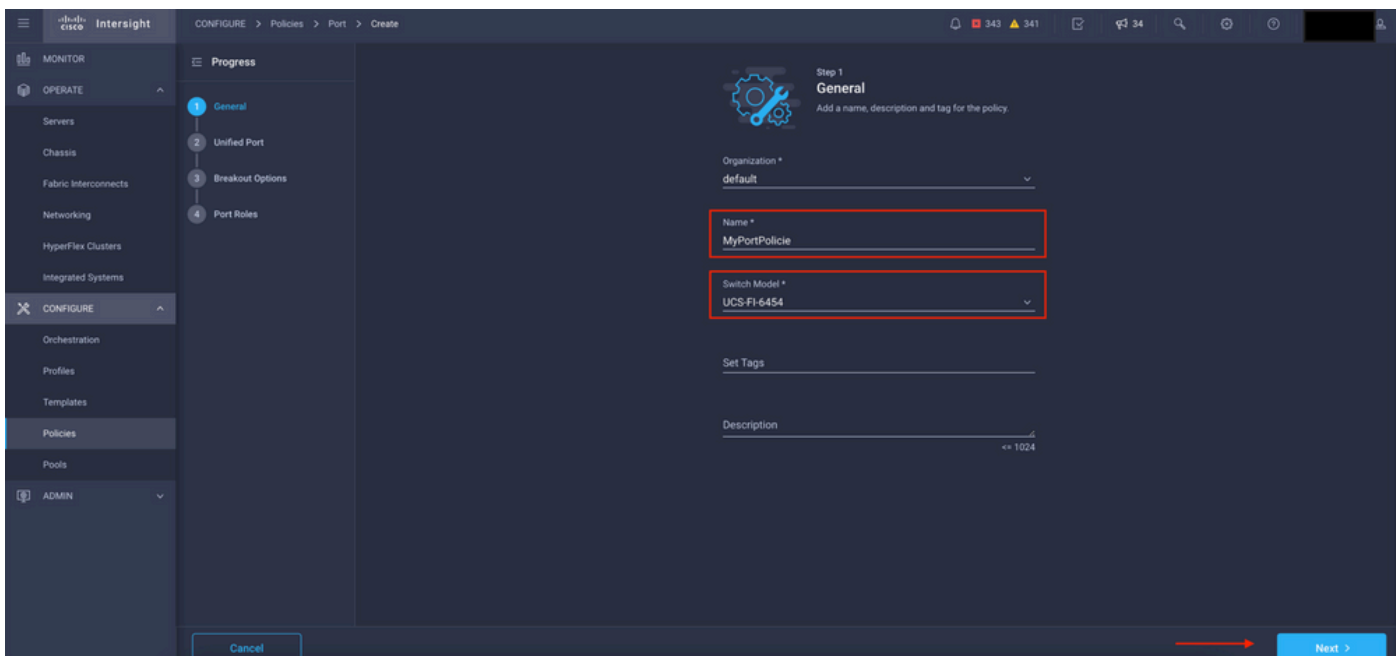
In dit voorbeeld zijn de ingestelde waarden:

-Standaard **organisatie**

Mijn poortbeleid benoemen

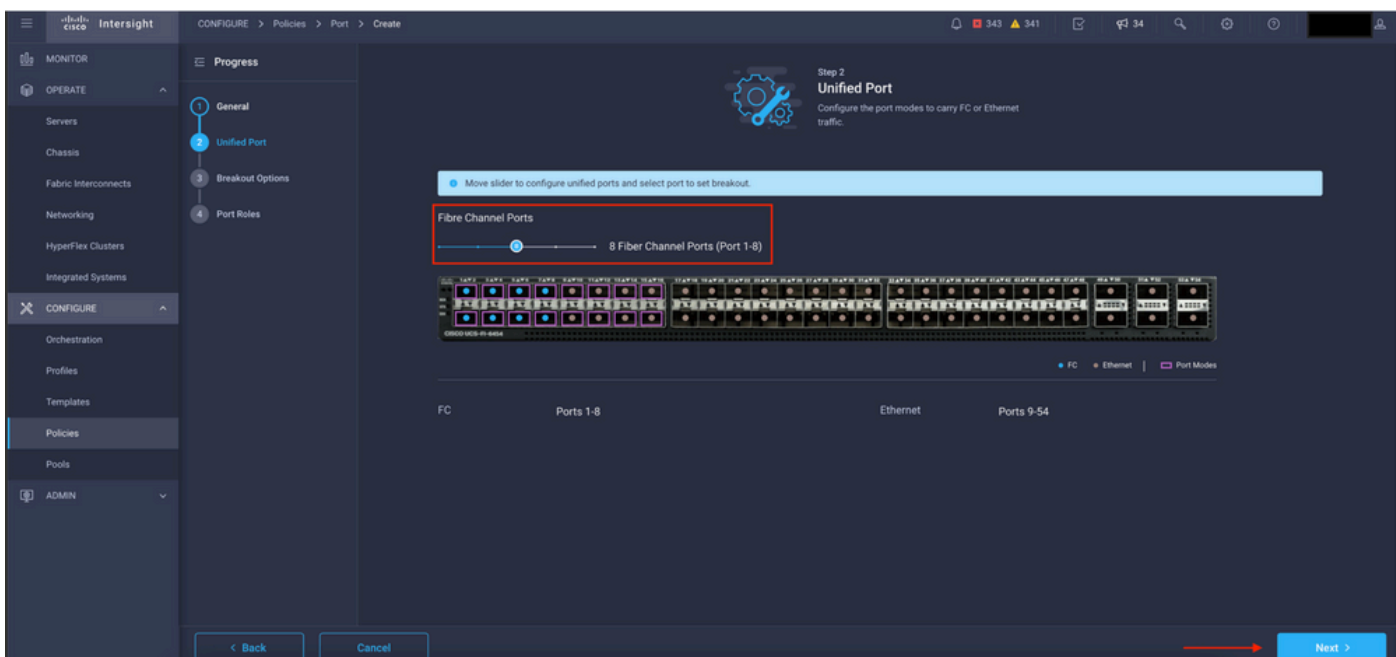
-Switch model **UCS-FI-6454**

Klik op **Volgende**.



Bekijk beleidsdetails

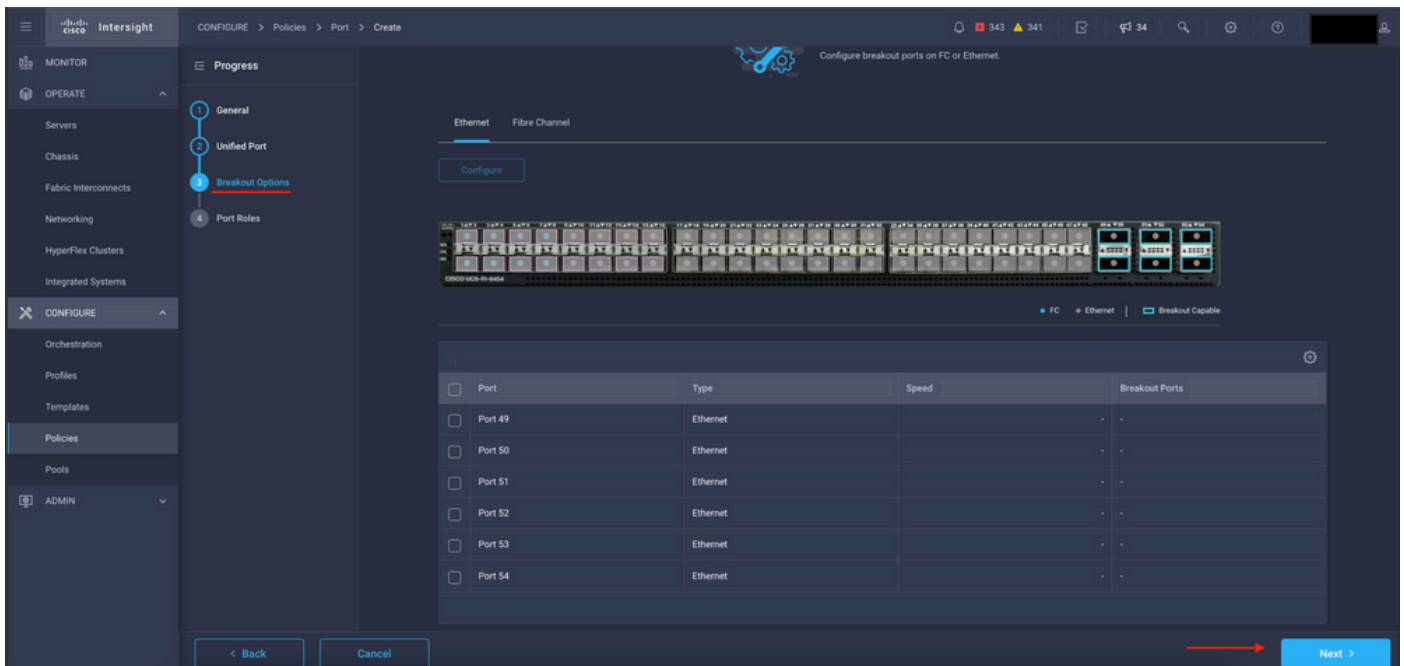
Nu hebt u de optie om de "Unified Port" te configureren als **FC** of **Ethernet**. De poorten aan de linkerkant (blauw) kunnen als FC worden geconfigureerd en aan de rechterkant (paars) kunnen als Ethernet worden geconfigureerd.



Unified Port-weergave

Opmerking: Als u de Unified-poorten op een vaste module wijzigt, bijvoorbeeld op de 6454, kan een reboot nodig zijn wanneer het profiel in latere stappen wordt geïmplementeerd.

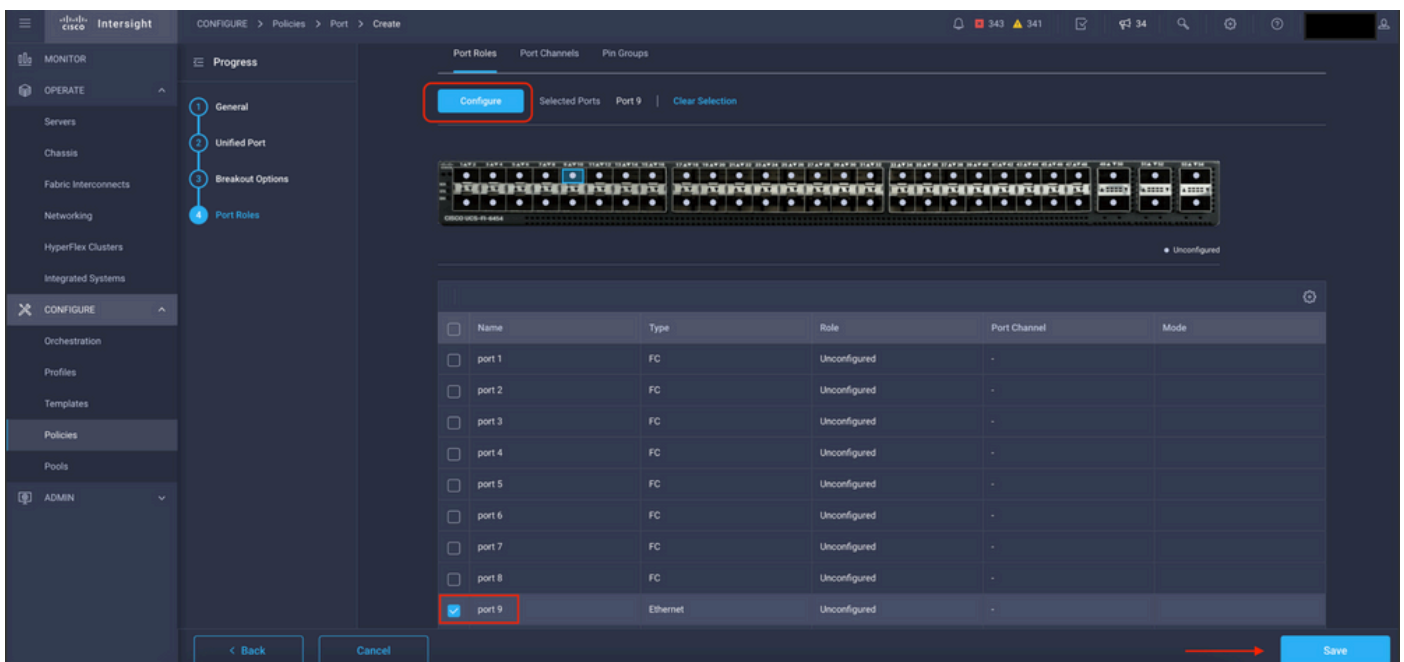
U hebt de optie om de "Breakout Kabels" te configureren. In de FI 6454 gaan de Breakout-poorten van 49 naar 54.



Breakout-kabels bekijken

In het deelvenster **Poortrollen** wordt de poortconfiguratie ingesteld.

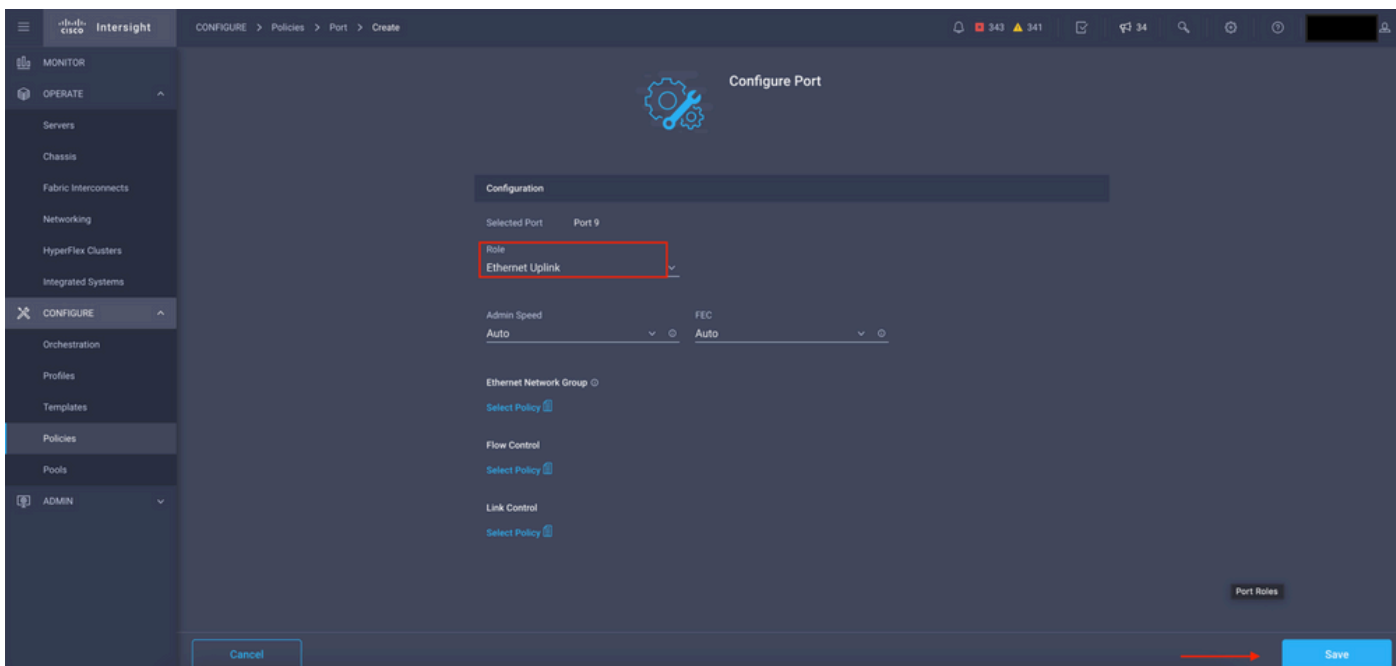
Selecteer de poort die u wilt configureren en klik op **Configureren**.



Poortrollen weergeven

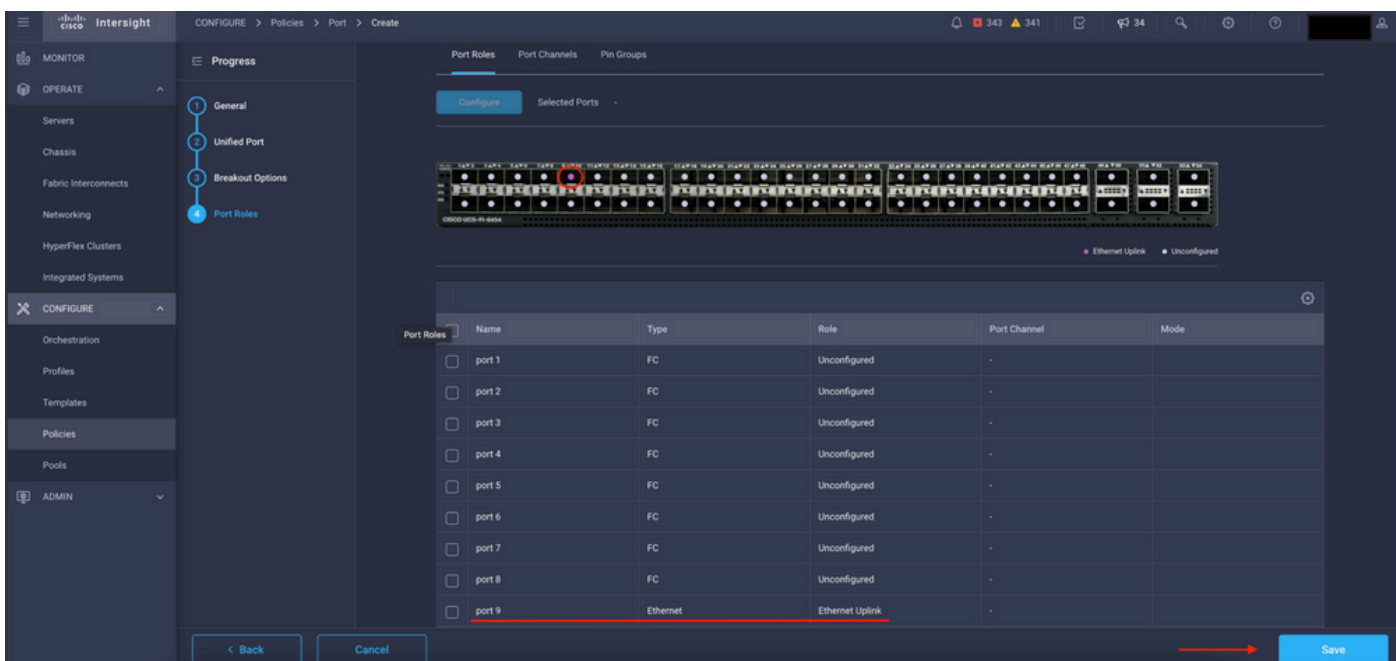
Stel in **Configure** het type, de snelheid en het netwerkbeleid voor de poort in.

Klik op **Opslaan** om de wijzigingen op te slaan.



Poortgegevens configureren

De configuratie valideren:

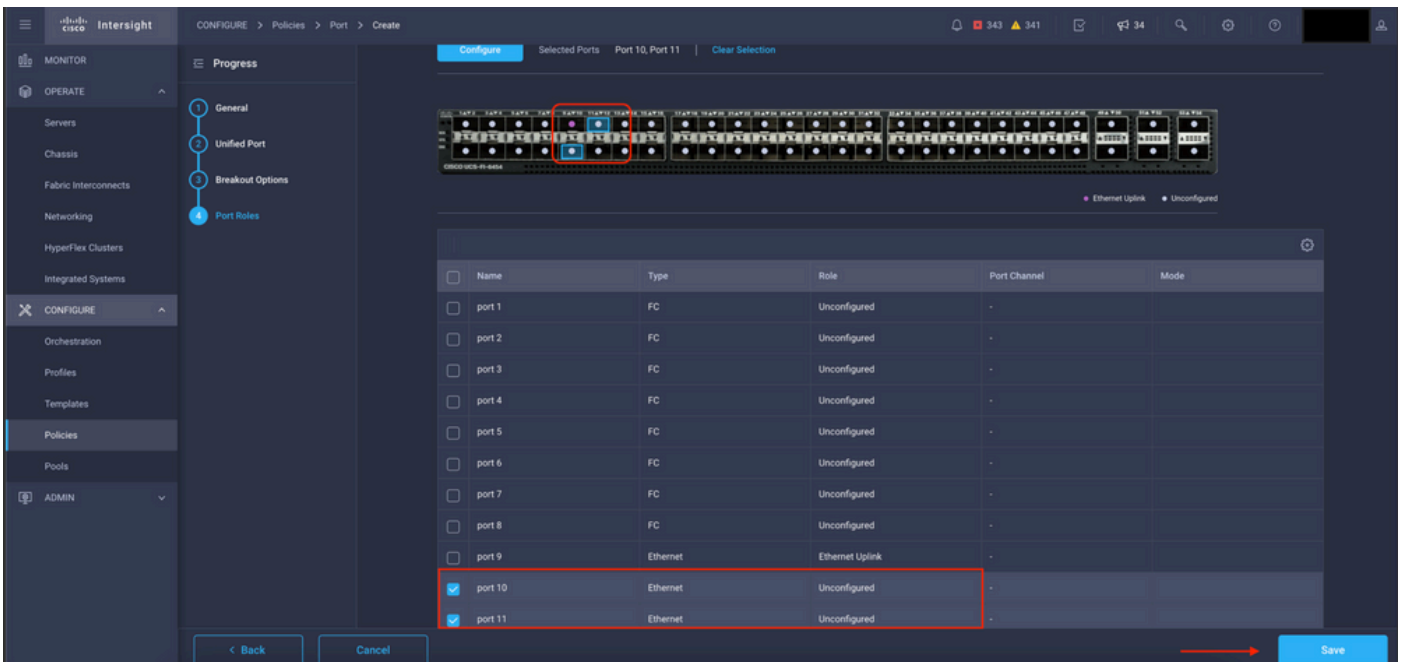


De configuratie valideren

Klik op Save (Opslaan).

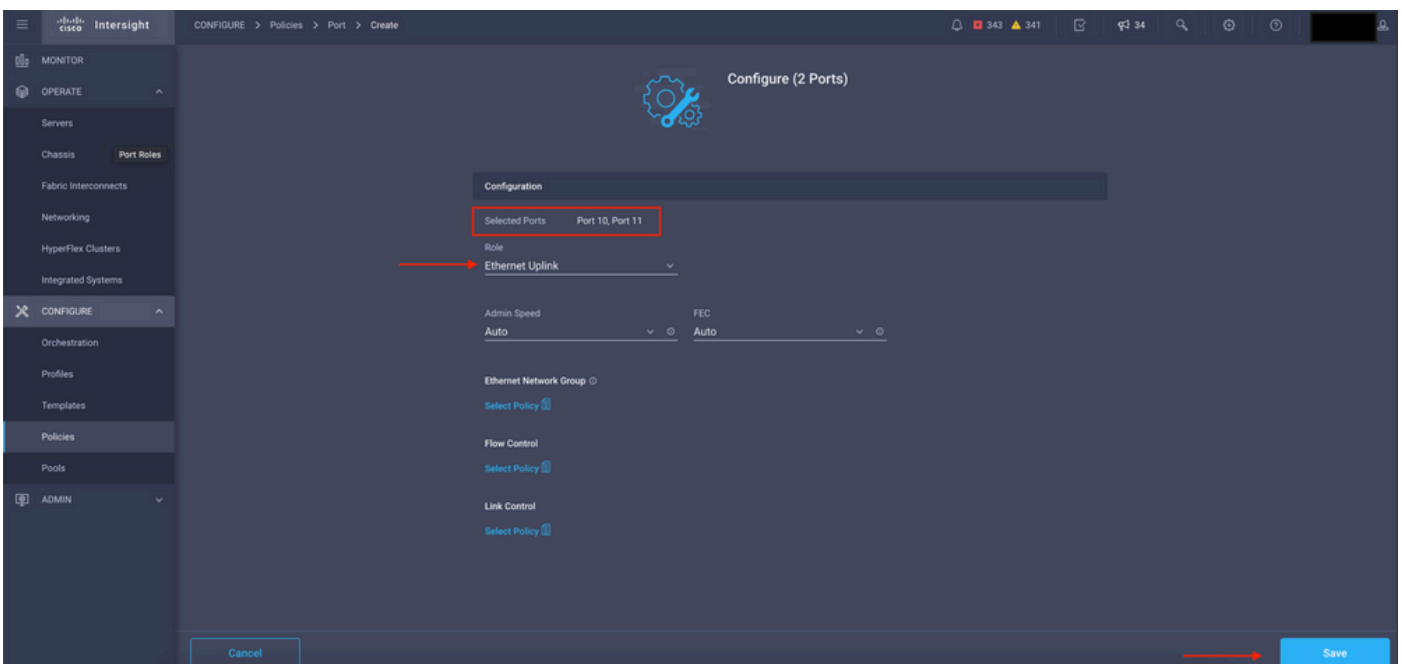
Opmerking: u kunt de configuratie ook op meerdere poorten tegelijk toepassen.

Selecteer de poort die u wilt configureren en klik op **Configureren**.



Poortconfiguratie

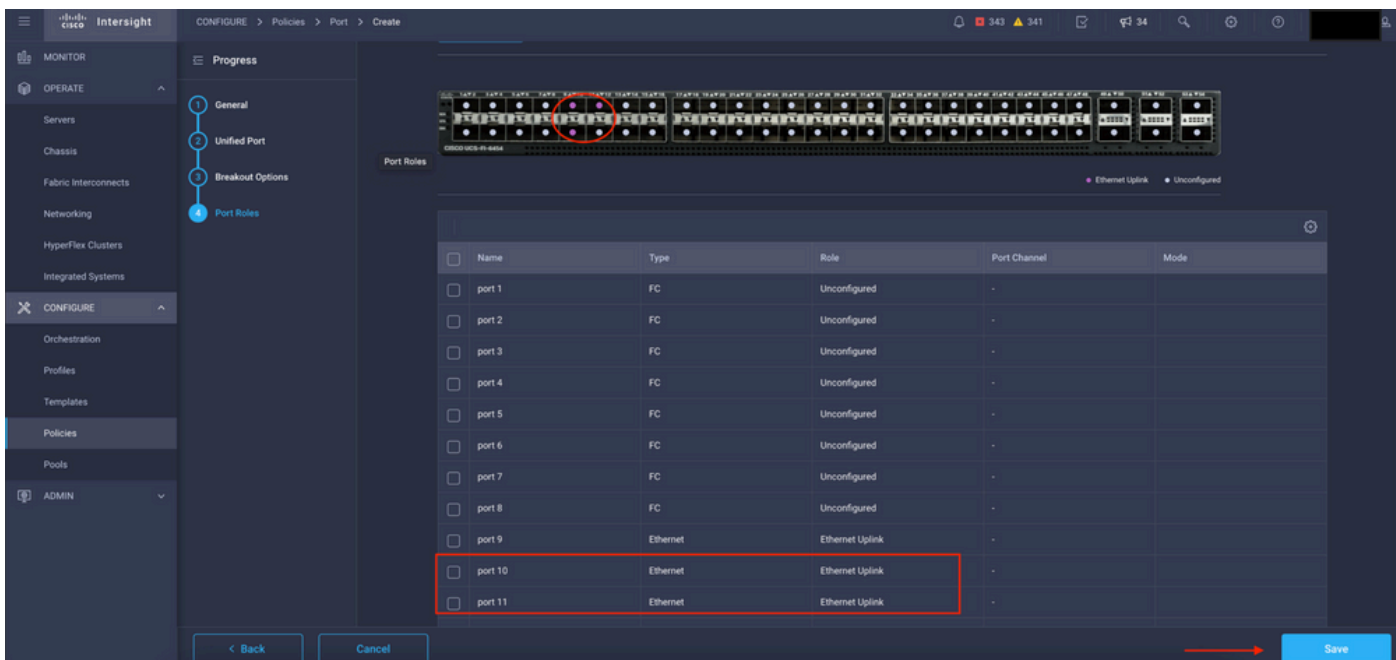
Stel in **Configure** het **type**-, **snelheid**- en **netwerkbeleid** voor de poorten in.



Poortgegevens

Controleer vervolgens de configuratie.

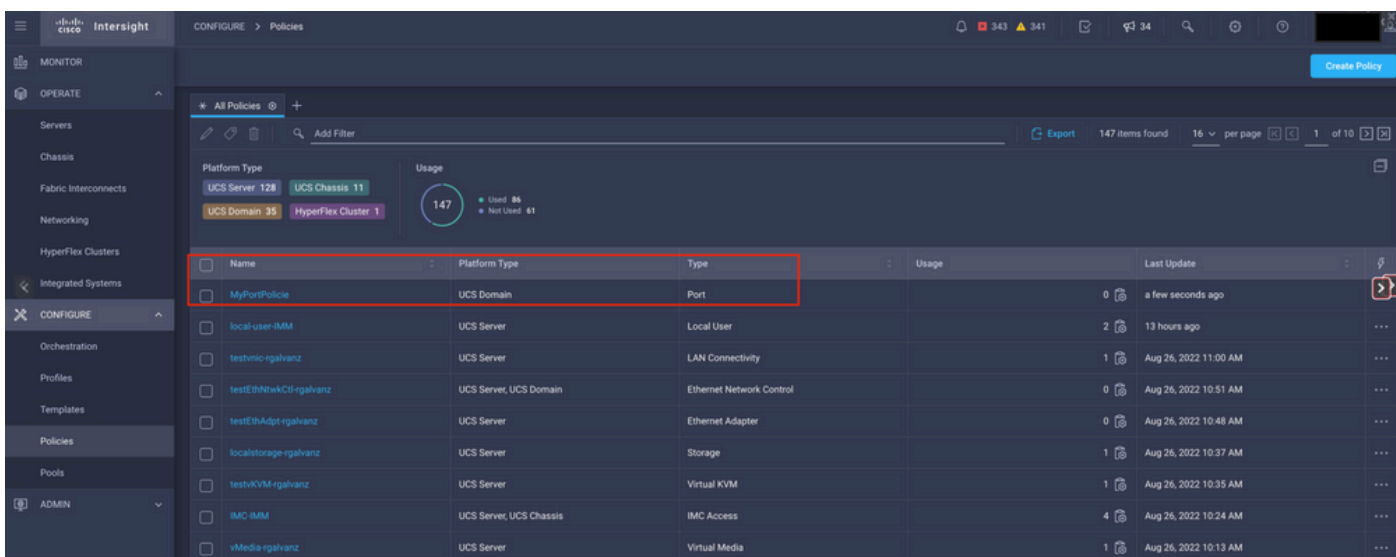
Klik op **Opslaan** en opslaan van de configuratie.



De configuratie valideren

Bevestig de configuratie zoals in deze voorbeelden.

Uw beleid verschijnt nu onder het paneel **Beleid**:

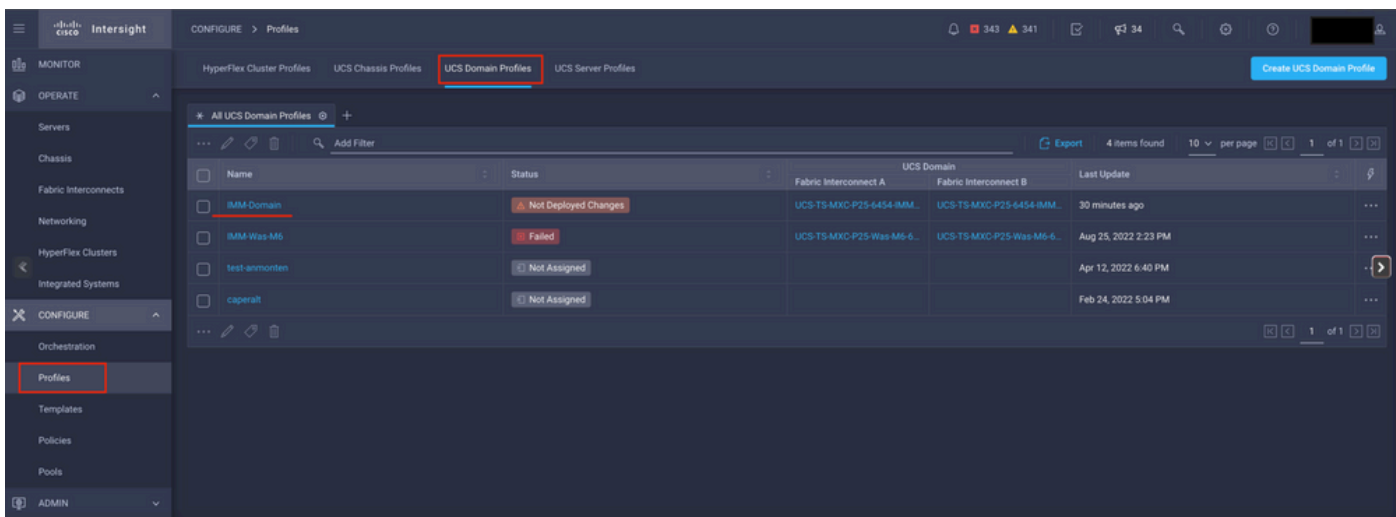


Het beleidspaneel

Stap 2. Nu u het beleid hebt gemaakt, moet u het toepassen op een **Domeinprofiel**.

Ga naar **Profielen** → **UCS Domeinprofielen** → *"Domain Profile Name"*.

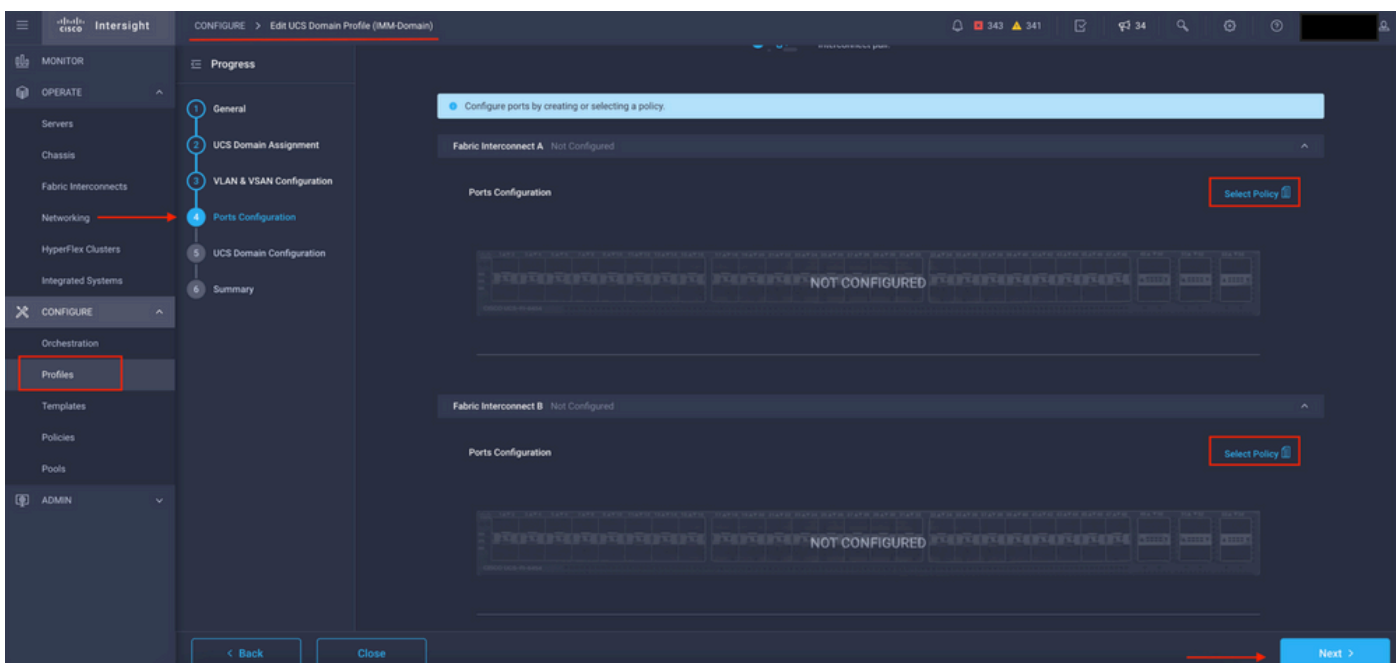
In dit voorbeeld wordt het **IMM Domain Profile** gebruikt.



Domain Profile-venster

Ga naar **Poorten Configuratie** om de **Select Policy** optie te zien.

Klik in **Selecteer Beleid** en selecteer uw beleid:



Beleidsvenster selecteren

In dit voorbeeld wordt het Beleid gemaakt voordat **"MyPortPolicy"** is geselecteerd.

Select Policy

Policies 3 Create New

3 items found | 50 per page | 1 of 1

Device Model UCS-FI-6454 Add Filter

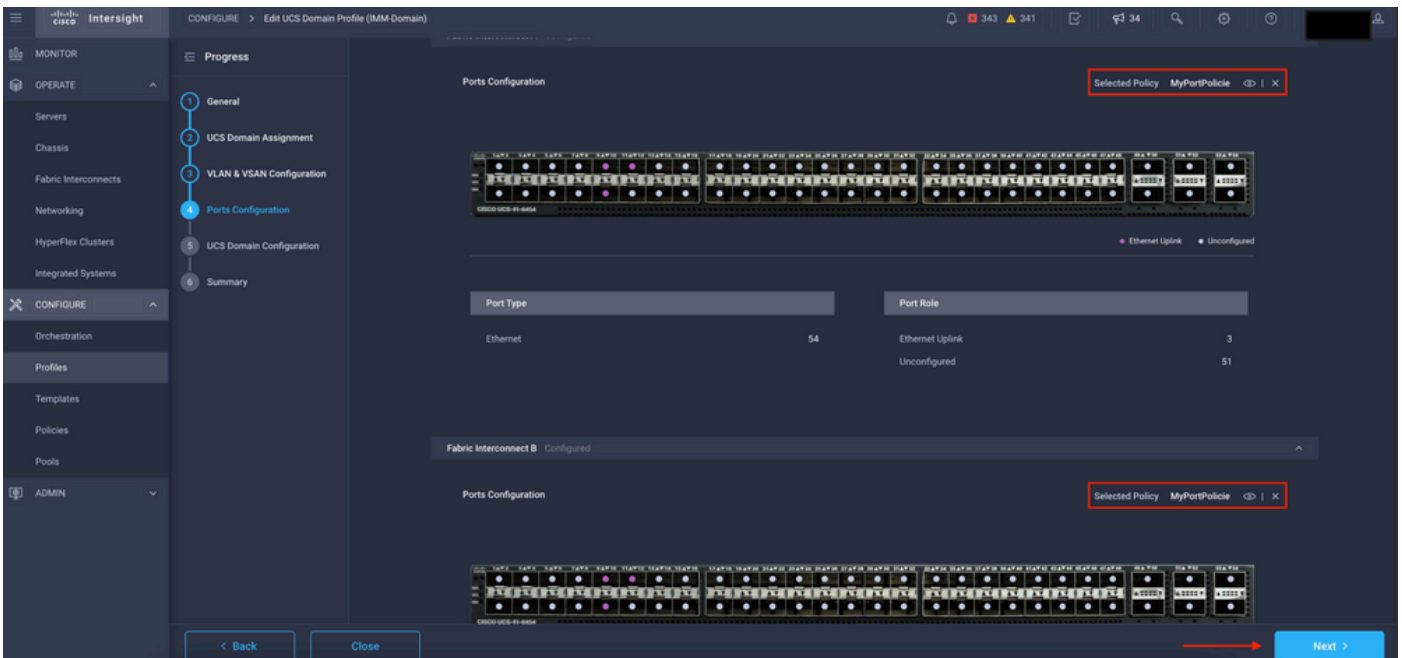
Name	Device Model	Last Update	
<input type="radio"/> IMM-6454-FI-A	UCS-FI-6454	2 minutes ago	
<input checked="" type="radio"/> MyPortPolicie	UCS-FI-6454	6 minutes ago	
<input type="radio"/> IMM-6454-FI-B	UCS-FI-6454	Aug 25, 2022 2:17 PM	

Selected 1 of 3 | Show Selected | Unselect All | 1 of 1

Select

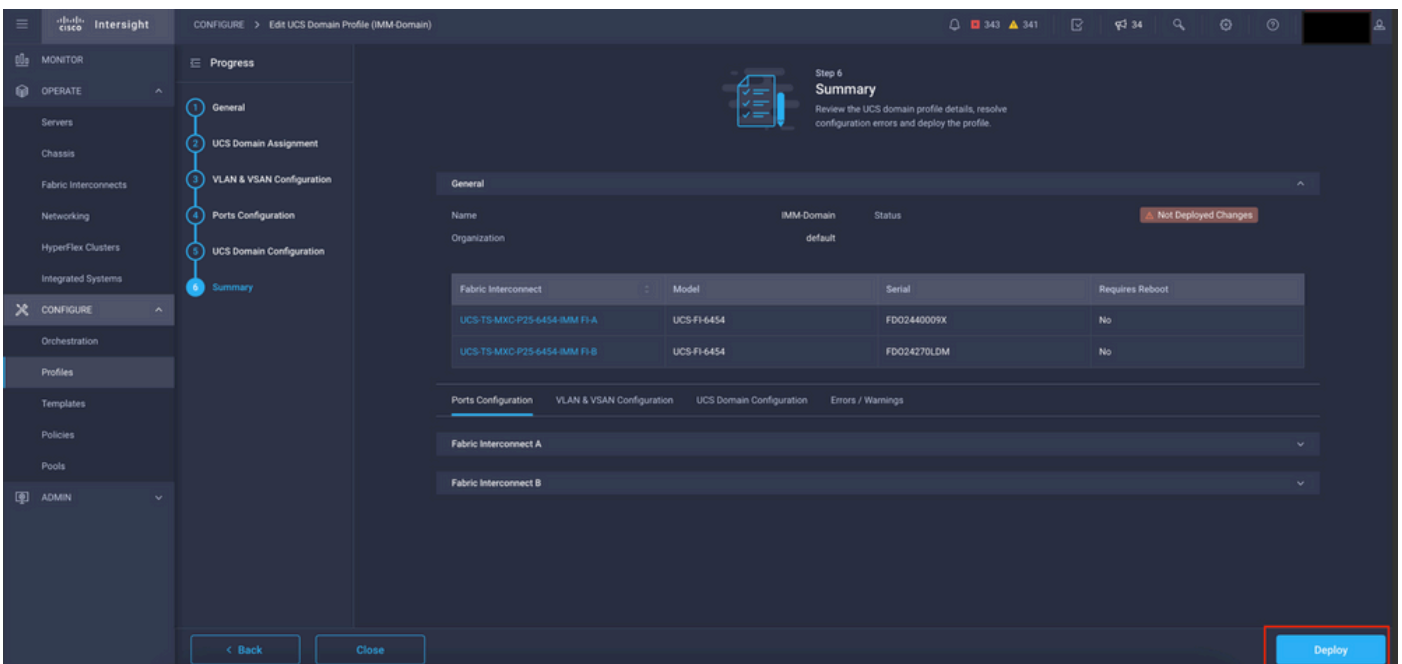
Geselecteerd beleid

De configuratie valideren:



Configuratie valideren

Stap 3. Stel het Domeinprofiel in. Klik in het overzichtsvenster in Implementeren.



De wijzigingen implementeren

De configuratie wordt geïmplementeerd en de poorten worden op uw selecties ingesteld.

Over deze vertaling

Cisco heeft dit document vertaald via een combinatie van machine- en menselijke technologie om onze gebruikers wereldwijd ondersteuningscontent te bieden in hun eigen taal. Houd er rekening mee dat zelfs de beste machinevertaling niet net zo nauwkeurig is als die van een professionele vertaler. Cisco Systems, Inc. is niet aansprakelijk voor de nauwkeurigheid van deze vertalingen en raadt aan altijd het oorspronkelijke Engelstalige document ([link](#)) te raadplegen.