

# Problemen met draadloze apparaten oplossen via Catalyst Center Inventory

## Inhoud

---

### [Inleiding](#)

### [Bekende problemen](#)

[Scenario 1. Beheerbaarheid van het apparaat bij interne foutstatus.](#)

[Scenario 2. Apparaatbeheerbaarheid voor interne foutstatus vanwege DB-beperkingsfouten.](#)

[Scenario 3. Fout in apparaatbeheer bij netwerkverbindingfout.](#)

[Scenario 4. Apparaatbeheerbaarheid bij interne foutstatus vanwege RPC-fouten.](#)

[Scenario 5. Apparaatbeheerbaarheid bij interne foutstatus vanwege een andere fout.](#)

[Scenario 6. AP niet ontdekt / verkeerd geassocieerd WLC.](#)

[Scenario 7. Problemen met AP PnP-onboarding.](#)

[Scenario 8. APupdates hebben vertraging opgelopen doordat het downloaden van images meer dan 5 minuten in beslag heeft genomen.](#)

[Scenario 9. APstatus stabiel na provisioning.](#)

[Scenario 10. AP-verwijderingsfout.](#)

[Scenario 11. Falen van WLC-deletie.](#)

[Scenario 12. Trage inventarisatie-gebruikersinterface.](#)

---

## Inleiding

In dit document worden procedures en richtlijnen beschreven voor het oplossen van problemen met inventarisatie van draadloze apparaten in Cisco Catalyst Center

## Bekende problemen

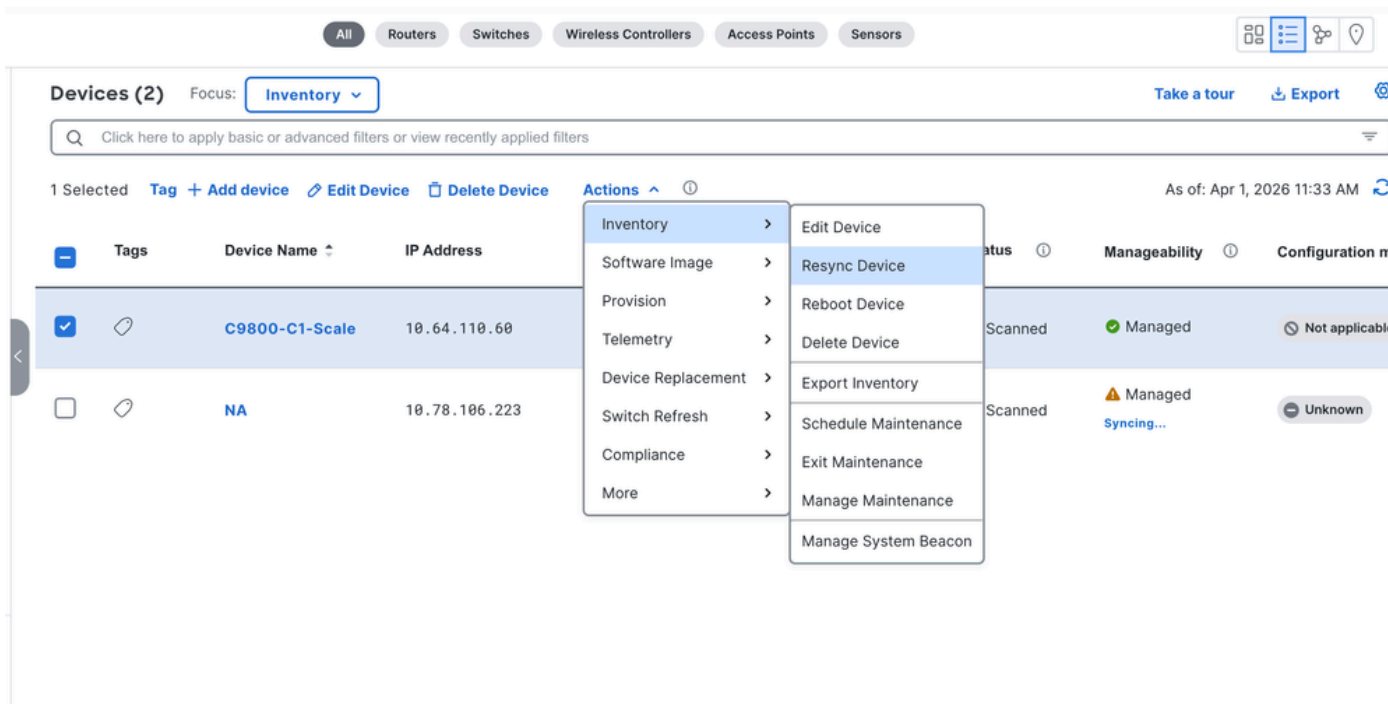
Scenario 1. Beheerbaarheid van het apparaat bij interne foutstatus.

Symptoom:

Draadloze controller met de status Interne fout.

Mogelijke oplossing:

1. Voer een handmatige hersynchronisatie uit vanaf de Catalyst Center Inventory-pagina, selecteer het apparaat en selecteer vervolgens Acties > Inventory > Apparaat opnieuw synchroniseren.



2. Wacht tot de synchronisatie is voltooid.

3. Status opnieuw controleren

Verwachte resultaten:

Netwerkkapparaat keert terug naar Status beheren.

Indien niet vastgesteld:

Open de TAC-case met de volgende details: hostnaam/IP van de controller, screenshot van de fout, tijdstempel voor opnieuw synchroniseren, supportbundel van Catalyst Center GUI Over pictogram > supportbundel > supportbundel maken.

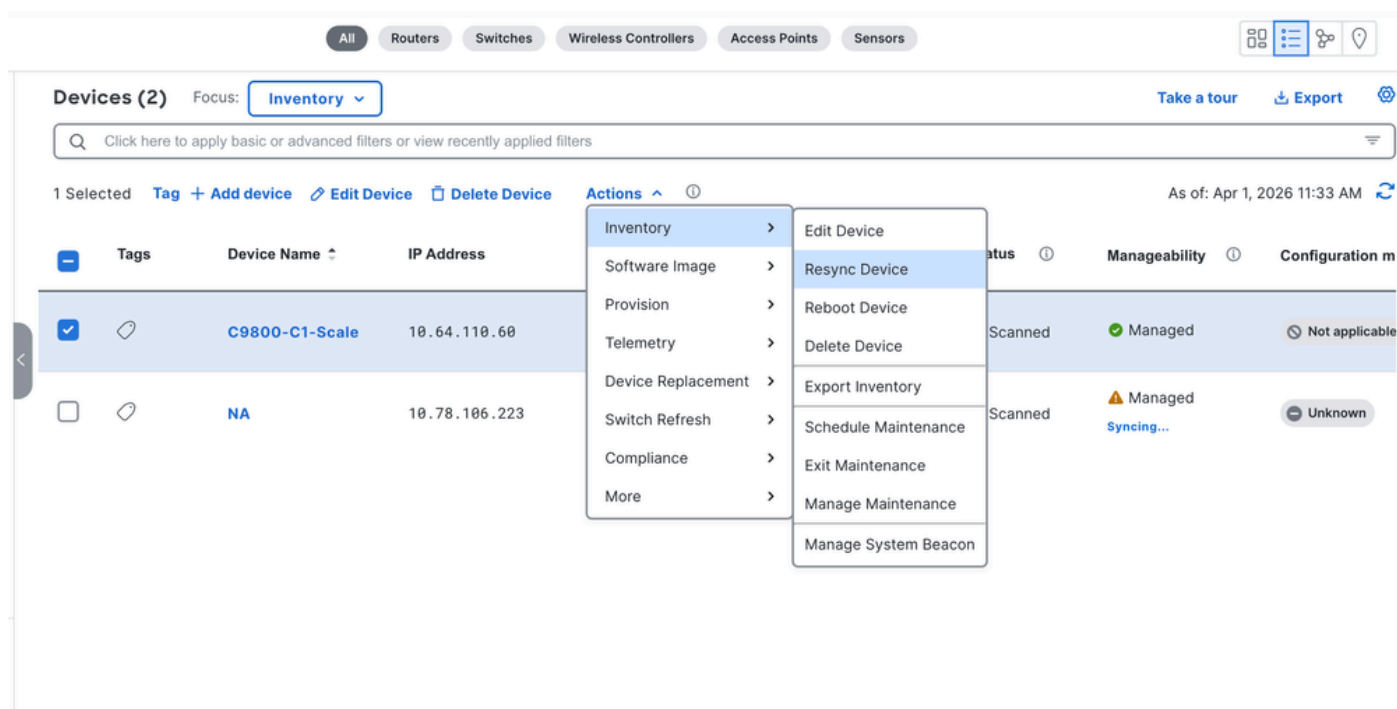
Scenario 2. Apparaatbeheerbaarheid voor interne foutstatus vanwege DB-beperkingsfouten.

Symptoom:

Draadloze controller toont de interne foutstatus als scenario 1 en de voorraadstatus toont onbekend/DB-beperkingsgedrag in het eerste gedeelte van Instellingen > Systeem 360 > Logverkenner > Inventarisdashboard.

Mogelijke oplossing:

1. Voer een handmatige hersynchronisatie uit vanaf de Catalyst Center Inventory-pagina, selecteer het apparaat en selecteer vervolgens Acties > Inventory > Apparaat opnieuw synchroniseren.



2. Wacht tot de synchronisatie is voltooid.

3. Status opnieuw controleren

Verwachte resultaten:

Netwerkapparaat keert terug naar Status beheren.

Indien niet vastgesteld:

Open de TAC-case met de volgende details: hostnaam/IP van de controller, screenshot van de fout, tijdstempel voor opnieuw synchroniseren, supportbundel van Catalyst Center GUI Over

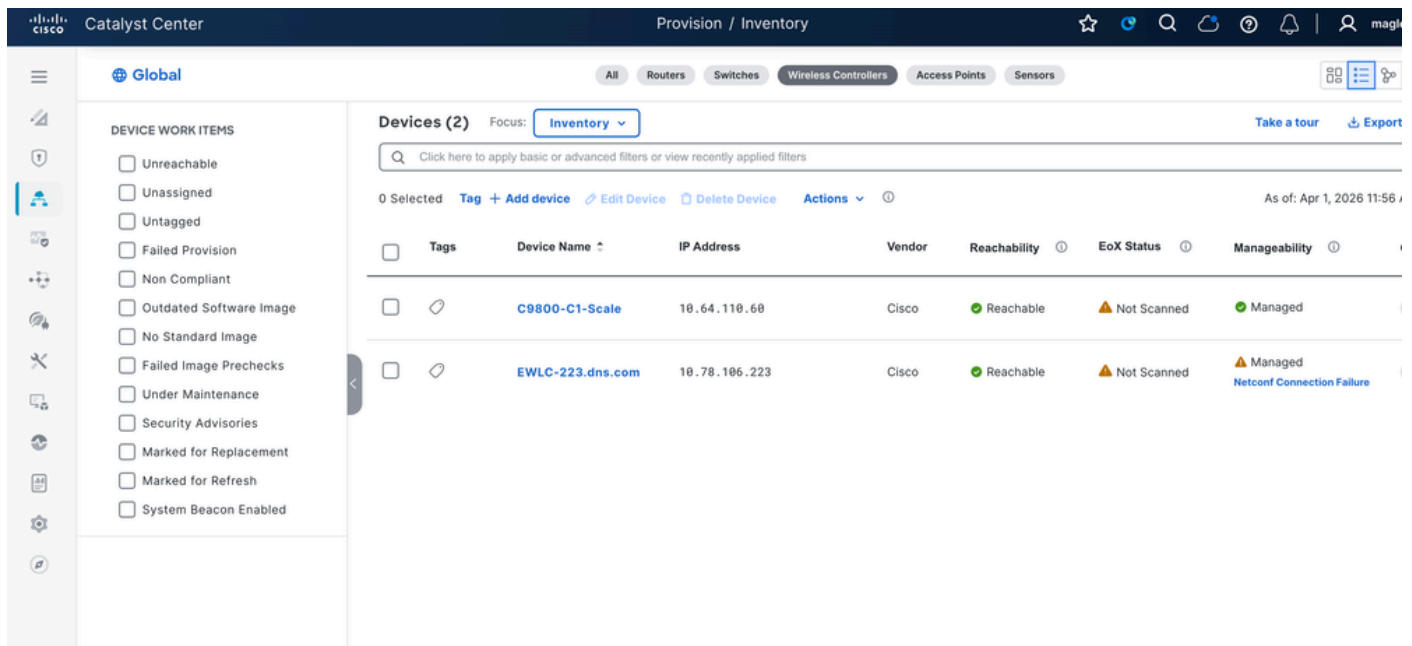
pictogram > supportbundel > supportbundel maken.

TAC-technicus moet Draadloze gerelateerde DB-tabellen verzamelen.

Scenario 3. Fout in apparaatbeheer bij netwerkverbindingfout.

Symptoom:

WLC toont de fout Netconf Connection Failure op Beheerbaarheid.



Mogelijke oplossing:

1. IP-bereikbaarheid controleren

```
-----  
venkchan@VENKCHAN-M-XXQ4 Code % ping 10.78.106.223  
PING 10.78.106.223 (10.78.106.223): 56 data bytes  
64 bytes from 10.78.106.223: icmp_seq=0 ttl=246 time=21.163 ms  
64 bytes from 10.78.106.223: icmp_seq=1 ttl=246 time=59.802 ms  
64 bytes from 10.78.106.223: icmp_seq=2 ttl=246 time=6.260 ms  
-----
```

2. Controleer of NETCONF is ingeschakeld + poort geopend

```

<capability>urn:ietf:params:xml:ns:yang:smiv2:CISCO-IPMROUTE-MIB?module=CISCO-IPMROUTE-MIB&revision=2005-03-07/</capability>
<capability>urn:ietf:params:xml:ns:yang:smiv2:CISCO-IPSEC-FLOW-MONITOR-MIB?module=CISCO-IPSEC-FLOW-MONITOR-MIB&revision=2007-10-24/</capability>
<capability>urn:ietf:params:xml:ns:yang:smiv2:CISCO-IPSEC-MIB?module=CISCO-IPSEC-MIB&revision=2000-08-07/</capability>
<capability>urn:ietf:params:xml:ns:yang:smiv2:CISCO-IPSEC-POLICY-MAP-MIB?module=CISCO-IPSEC-POLICY-MAP-MIB&revision=2000-08-17/</capability>
<capability>urn:ietf:params:xml:ns:yang:smiv2:CISCO-IPSLA-AUTOMEASURE-MIB?module=CISCO-IPSLA-AUTOMEASURE-MIB&revision=2007-06-13/</capability>
<capability>urn:ietf:params:xml:ns:yang:smiv2:CISCO-IPSLA-ECHO-MIB?module=CISCO-IPSLA-ECHO-MIB&revision=2007-08-16/</capability>
<capability>urn:ietf:params:xml:ns:yang:smiv2:CISCO-IPSLA-JITTER-MIB?module=CISCO-IPSLA-JITTER-MIB&revision=2007-07-24/</capability>
<capability>urn:ietf:params:xml:ns:yang:smiv2:CISCO-IPSLA-TC-MIB?module=CISCO-IPSLA-TC-MIB&revision=2007-03-23/</capability>
<capability>urn:ietf:params:xml:ns:yang:smiv2:CISCO-LICENSE-MGMT-MIB?module=CISCO-LICENSE-MGMT-MIB&revision=2012-04-19/</capability>
<capability>urn:ietf:params:xml:ns:yang:smiv2:CISCO-MEDIA-GATEWAY-MIB?module=CISCO-MEDIA-GATEWAY-MIB&revision=2009-02-25/</capability>
<capability>urn:ietf:params:xml:ns:yang:smiv2:CISCO-MPLS-LSR-EXT-STD-MIB?module=CISCO-MPLS-LSR-EXT-STD-MIB&revision=2012-04-30/</capability>
<capability>urn:ietf:params:xml:ns:yang:smiv2:CISCO-MPLS-TC-EXT-STD-MIB?module=CISCO-MPLS-TC-EXT-STD-MIB&revision=2012-02-22/</capability>
<capability>urn:ietf:params:xml:ns:yang:smiv2:CISCO-NBAR-PROTOCOL-DISCOVERY-MIB?module=CISCO-NBAR-PROTOCOL-DISCOVERY-MIB&revision=2002-08-16/</capability>
<capability>urn:ietf:params:xml:ns:yang:smiv2:CISCO-NETSYNC-MIB?module=CISCO-NETSYNC-MIB&revision=2010-10-15/</capability>
<capability>urn:ietf:params:xml:ns:yang:smiv2:CISCO-NTP-MIB?module=CISCO-NTP-MIB&revision=2006-07-31/</capability>
<capability>urn:ietf:params:xml:ns:yang:smiv2:CISCO-PIM-MIB?module=CISCO-PIM-MIB&revision=2000-11-02/</capability>
<capability>urn:ietf:params:xml:ns:yang:smiv2:CISCO-PING-MIB?module=CISCO-PING-MIB&revision=2001-08-28/</capability>
<capability>urn:ietf:params:xml:ns:yang:smiv2:CISCO-PROCESS-MIB?module=CISCO-PROCESS-MIB&revision=2011-06-23/</capability>
<capability>urn:ietf:params:xml:ns:yang:smiv2:CISCO-PRODUCTS-MIB?module=CISCO-PRODUCTS-MIB&revision=2014-11-06/</capability>
<capability>urn:ietf:params:xml:ns:yang:smiv2:CISCO-PTP-MIB?module=CISCO-PTP-MIB&revision=2011-01-28/</capability>
<capability>urn:ietf:params:xml:ns:yang:smiv2:CISCO-QOS-PIB-MIB?module=CISCO-QOS-PIB-MIB&revision=2007-08-29/</capability>
<capability>urn:ietf:params:xml:ns:yang:smiv2:CISCO-RADIUS-EXT-MIB?module=CISCO-RADIUS-EXT-MIB&revision=2010-05-25/</capability>
<capability>urn:ietf:params:xml:ns:yang:smiv2:CISCO-RF-MIB?module=CISCO-RF-MIB&revision=2023-07-13/</capability>
<capability>urn:ietf:params:xml:ns:yang:smiv2:CISCO-RTTMON-MIB?module=CISCO-RTTMON-MIB&revision=2012-08-16/</capability>
<capability>urn:ietf:params:xml:ns:yang:smiv2:CISCO-RTTMON-TC-MIB?module=CISCO-RTTMON-TC-MIB&revision=2012-05-25/</capability>
<capability>urn:ietf:params:xml:ns:yang:smiv2:CISCO-SESS-BORDER-CTRLR-CALL-STATS-MIB?module=CISCO-SESS-BORDER-CTRLR-CALL-STATS-MIB&revision=2010-09-03/</capability>
<capability>urn:ietf:params:xml:ns:yang:smiv2:CISCO-SESS-BORDER-CTRLR-STATS-MIB?module=CISCO-SESS-BORDER-CTRLR-STATS-MIB&revision=2010-09-15/</capability>
<capability>urn:ietf:params:xml:ns:yang:smiv2:CISCO-SIP-UA-MIB?module=CISCO-SIP-UA-MIB&revision=2004-02-19/</capability>
<capability>urn:ietf:params:xml:ns:yang:smiv2:CISCO-SMI?module=CISCO-SMI&revision=2012-08-29/</capability>
<capability>urn:ietf:params:xml:ns:yang:smiv2:CISCO-SONET-MIB?module=CISCO-SONET-MIB&revision=2003-03-07/</capability>
<capability>urn:ietf:params:xml:ns:yang:smiv2:CISCO-ST-TC?module=CISCO-ST-TC&revision=2012-08-08/</capability>
<capability>urn:ietf:params:xml:ns:yang:smiv2:CISCO-STP-EXTENSIONS-MIB?module=CISCO-STP-EXTENSIONS-MIB&revision=2013-03-07/</capability>
<capability>urn:ietf:params:xml:ns:yang:smiv2:CISCO-SUBSCRIBER-IDENTITY-TC-MIB?module=CISCO-SUBSCRIBER-IDENTITY-TC-MIB&revision=2011-12-23/</capability>
<capability>urn:ietf:params:xml:ns:yang:smiv2:CISCO-SUBSCRIBER-SESSION-MIB?module=CISCO-SUBSCRIBER-SESSION-MIB&revision=2012-08-08/</capability>
<capability>urn:ietf:params:xml:ns:yang:smiv2:CISCO-SUBSCRIBER-SESSION-TC-MIB?module=CISCO-SUBSCRIBER-SESSION-TC-MIB&revision=2012-01-27/</capability>
<capability>urn:ietf:params:xml:ns:yang:smiv2:CISCO-SYSLOG-MIB?module=CISCO-SYSLOG-MIB&revision=2005-12-03/</capability>
<capability>urn:ietf:params:xml:ns:yang:smiv2:CISCO-TAP2-MIB?module=CISCO-TAP2-MIB&revision=2009-11-06/</capability>
<capability>urn:ietf:params:xml:ns:yang:smiv2:CISCO-TC?module=CISCO-TC&revision=2011-11-11/</capability>
<capability>urn:ietf:params:xml:ns:yang:smiv2:CISCO-USE-MIB?module=CISCO-USE-MIB&revision=2010-11-29/</capability>
<capability>urn:ietf:params:xml:ns:yang:smiv2:CISCO-UNIFIED-FIREWALL-MIB?module=CISCO-UNIFIED-FIREWALL-MIB&revision=2005-09-22/</capability>
<capability>urn:ietf:params:xml:ns:yang:smiv2:CISCO-VLAN-IFTABLE-RELATIONSHIP-MIB?module=CISCO-VLAN-IFTABLE-RELATIONSHIP-MIB&revision=2013-07-15/</capability>
<capability>urn:ietf:params:xml:ns:yang:smiv2:CISCO-VLAN-MEMBERSHIP-MIB?module=CISCO-VLAN-MEMBERSHIP-MIB&revision=2007-12-14/</capability>
<capability>urn:ietf:params:xml:ns:yang:smiv2:CISCO-VOICE-COMMON-DIAL-CONTROL-MIB?module=CISCO-VOICE-COMMON-DIAL-CONTROL-MIB&revision=2010-06-30/</capability>
<capability>urn:ietf:params:xml:ns:yang:smiv2:CISCO-VOICE-DIAL-CONTROL-MIB?module=CISCO-VOICE-DIAL-CONTROL-MIB&revision=2012-05-15/</capability>
<capability>urn:ietf:params:xml:ns:yang:smiv2:CISCO-VOICE-DNIS-MIB?module=CISCO-VOICE-DNIS-MIB&revision=2002-05-01/</capability>
<capability>urn:ietf:params:xml:ns:yang:smiv2:CISCO-VPDN-MGMT-MIB?module=CISCO-VPDN-MGMT-MIB&revision=2009-06-16/</capability>
<capability>urn:ietf:params:xml:ns:yang:smiv2:CISCO-VTP-MIB?module=CISCO-VTP-MIB&revision=2013-10-14/</capability>
<capability>urn:ietf:params:xml:ns:yang:smiv2:DIAL-CONTROL-MIB?module=DIAL-CONTROL-MIB&revision=1996-09-23/</capability>
<capability>urn:ietf:params:xml:ns:yang:smiv2:DIFFSERV-DSCP-TC?module=DIFFSERV-DSCP-TC&revision=2002-05-09/</capability>
<capability>urn:ietf:params:xml:ns:yang:smiv2:DIFFSERV-MIB?module=DIFFSERV-MIB&revision=2002-02-07/</capability>
<capability>urn:ietf:params:xml:ns:yang:smiv2:DISMAN-EVENT-MIB?module=DISMAN-EVENT-MIB&revision=2000-10-16/</capability>
<capability>urn:ietf:params:xml:ns:yang:smiv2:DISMAN-EXPRESSION-MIB?module=DISMAN-EXPRESSION-MIB&revision=2000-10-16/</capability>
<capability>urn:ietf:params:xml:ns:yang:smiv2:DRAFT-MSDP-MIB?module=DRAFT-MSDP-MIB&revision=1999-12-16/</capability>
<capability>urn:ietf:params:xml:ns:yang:smiv2:DS1-MIB?module=DS1-MIB&revision=1998-08-01/</capability>
<capability>urn:ietf:params:xml:ns:yang:smiv2:DS3-MIB?module=DS3-MIB&revision=1998-08-01/</capability>
<capability>urn:ietf:params:xml:ns:yang:smiv2:ENTITY-MIB?module=ENTITY-MIB&revision=2005-08-10/</capability>
<capability>urn:ietf:params:xml:ns:yang:smiv2:ENTITY-SENSOR-MIB?module=ENTITY-SENSOR-MIB&revision=2002-12-16/</capability>
<capability>urn:ietf:params:xml:ns:yang:smiv2:ENTITY-STATE-MIB?module=ENTITY-STATE-MIB&revision=2005-11-22/</capability>
<capability>urn:ietf:params:xml:ns:yang:smiv2:ENTITY-STATE-TC-MIB?module=ENTITY-STATE-TC-MIB&revision=2005-11-22/</capability>
<capability>urn:ietf:params:xml:ns:yang:smiv2:ETHER-WIS?module=ETHER-WIS&revision=2003-09-19/</capability>
<capability>urn:ietf:params:xml:ns:yang:smiv2:EXPRESSION-MIB?module=EXPRESSION-MIB&revision=2005-11-24/</capability>
<capability>urn:ietf:params:xml:ns:yang:smiv2:Etherlike-MIB?module=Etherlike-MIB&revision=2003-09-19/</capability>
<capability>urn:ietf:params:xml:ns:yang:smiv2:FRAME-RELAY-DTE-MIB?module=FRAME-RELAY-DTE-MIB&revision=1997-05-01/</capability>
<capability>urn:ietf:params:xml:ns:yang:smiv2:HCNM-TC?module=HCNM-TC&revision=2000-06-05/</capability>
<capability>urn:ietf:params:xml:ns:yang:smiv2:IANA-ADDRESS-FAMILY-NUMBERS-MIB?module=IANA-ADDRESS-FAMILY-NUMBERS-MIB&revision=2000-09-08/</capability>
<capability>urn:ietf:params:xml:ns:yang:smiv2:IANA-RPROTO-MIB?module=IANA-RPROTO-MIB&revision=2000-09-26/</capability>
<capability>urn:ietf:params:xml:ns:yang:smiv2:IANAIfType-MIB?module=IANAIfType-MIB&revision=2006-03-31/</capability>
<capability>urn:ietf:params:xml:ns:yang:smiv2:IEEE8021-TC-MIB?module=IEEE8021-TC-MIB&revision=2008-10-15/</capability>
<capability>urn:ietf:params:xml:ns:yang:smiv2:IF-MIB?module=IF-MIB&revision=2000-06-14/</capability>
<capability>urn:ietf:params:xml:ns:yang:smiv2:IGMP-STD-MIB?module=IGMP-STD-MIB&revision=2000-09-28/</capability>
<capability>urn:ietf:params:xml:ns:yang:smiv2:INET-ADDRESS-MIB?module=INET-ADDRESS-MIB&revision=2005-02-04/</capability>
<capability>urn:ietf:params:xml:ns:yang:smiv2:INT-SERV-MIB?module=INT-SERV-MIB&revision=1997-10-03/</capability>
<capability>urn:ietf:params:xml:ns:yang:smiv2:INTEGRATED-SERVICES-MIB?module=INTEGRATED-SERVICES-MIB&revision=1995-11-03/</capability>
<capability>urn:ietf:params:xml:ns:yang:smiv2:IP-FORWARD-MIB?module=IP-FORWARD-MIB&revision=1996-09-19/</capability>
<capability>urn:ietf:params:xml:ns:yang:smiv2:IP-MIB?module=IP-MIB&revision=2006-02-02/</capability>
<capability>urn:ietf:params:xml:ns:yang:smiv2:IPMROUTE-STD-MIB?module=IPMROUTE-STD-MIB&revision=2000-09-22/</capability>
<capability>urn:ietf:params:xml:ns:yang:smiv2:IPV6-FLOW-LABEL-MIB?module=IPV6-FLOW-LABEL-MIB&revision=2003-08-28/</capability>
<capability>urn:ietf:params:xml:ns:yang:smiv2:LDP-MIB?module=LDP-MIB&revision=2000-06-05/</capability>
<capability>urn:ietf:params:xml:ns:yang:smiv2:MPLS-L3VPN-STD-MIB?module=MPLS-L3VPN-STD-MIB&revision=2006-01-23/</capability>
<capability>urn:ietf:params:xml:ns:yang:smiv2:MPLS-LDP-GENERIC-STD-MIB?module=MPLS-LDP-GENERIC-STD-MIB&revision=2004-06-03/</capability>
<capability>urn:ietf:params:xml:ns:yang:smiv2:MPLS-LDP-STD-MIB?module=MPLS-LDP-STD-MIB&revision=2004-06-03/</capability>
<capability>urn:ietf:params:xml:ns:yang:smiv2:MPLS-LSR-STD-MIB?module=MPLS-LSR-STD-MIB&revision=2004-06-03/</capability>
<capability>urn:ietf:params:xml:ns:yang:smiv2:MPLS-TC-MIB?module=MPLS-TC-MIB&revision=2001-01-04/</capability>
<capability>urn:ietf:params:xml:ns:yang:smiv2:MPLS-TC-STD-MIB?module=MPLS-TC-STD-MIB&revision=2004-06-03/</capability>
<capability>urn:ietf:params:xml:ns:yang:smiv2:MPLS-TE-STD-MIB?module=MPLS-TE-STD-MIB&revision=2004-06-03/</capability>
<capability>urn:ietf:params:xml:ns:yang:smiv2:MPLS-VPN-MIB?module=MPLS-VPN-MIB&revision=2001-10-15/</capability>
<capability>urn:ietf:params:xml:ns:yang:smiv2:NHRP-MIB?module=NHRP-MIB&revision=1999-08-26/</capability>
<capability>urn:ietf:params:xml:ns:yang:smiv2:NOTIFICATION-LOG-MIB?module=NOTIFICATION-LOG-MIB&revision=2000-11-27/</capability>
<capability>urn:ietf:params:xml:ns:yang:smiv2:P-BRIDGE-MIB?module=P-BRIDGE-MIB&revision=2000-01-09/</capability>
<capability>urn:ietf:params:xml:ns:yang:smiv2:PIM-MIB?module=PIM-MIB&revision=2000-09-28/</capability>
<capability>urn:ietf:params:xml:ns:yang:smiv2:PerFHist-TC-MIB?module=PerFHist-TC-MIB&revision=1998-11-07/</capability>
<capability>urn:ietf:params:xml:ns:yang:smiv2:P-RIODE-MIB?module=P-RIODE-MIB&revision=2006-01-09/</capability>
<capability>urn:ietf:params:xml:ns:yang:smiv2:RFC-1212?module=RFC-1212/</capability>
<capability>urn:ietf:params:xml:ns:yang:smiv2:RFC-1215?module=RFC-1215/</capability>
<capability>urn:ietf:params:xml:ns:yang:smiv2:RFC1155-SMI?module=RFC1155-SMI/</capability>
<capability>urn:ietf:params:xml:ns:yang:smiv2:RFC1213-MIB?module=RFC1213-MIB/</capability>
<capability>urn:ietf:params:xml:ns:yang:smiv2:RFC1315-MIB?module=RFC1315-MIB/</capability>
<capability>urn:ietf:params:xml:ns:yang:smiv2:RMON-MIB?module=RMON-MIB&revision=2000-05-11/</capability>
<capability>urn:ietf:params:xml:ns:yang:smiv2:RMON2-MIB?module=RMON2-MIB&revision=1996-05-27/</capability>
<capability>urn:ietf:params:xml:ns:yang:smiv2:RSVP-MIB?module=RSVP-MIB&revision=1998-08-25/</capability>
<capability>urn:ietf:params:xml:ns:yang:smiv2:SNMP-FRAMEWORK-MIB?module=SNMP-FRAMEWORK-MIB&revision=2002-10-14/</capability>
<capability>urn:ietf:params:xml:ns:yang:smiv2:SNMP-PROXY-MIB?module=SNMP-PROXY-MIB&revision=2002-10-14/</capability>
<capability>urn:ietf:params:xml:ns:yang:smiv2:SNMP-TARGET-MIB?module=SNMP-TARGET-MIB&revision=1998-08-04/</capability>
<capability>urn:ietf:params:xml:ns:yang:smiv2:SNMPv2-MIB?module=SNMPv2-MIB&revision=2002-10-16/</capability>
<capability>urn:ietf:params:xml:ns:yang:smiv2:SNMPv2-TC?module=SNMPv2-TC/</capability>
<capability>urn:ietf:params:xml:ns:yang:smiv2:SONET-MIB?module=SONET-MIB&revision=2003-08-11/</capability>
<capability>urn:ietf:params:xml:ns:yang:smiv2:TCP-MIB?module=TCP-MIB&revision=2005-02-18/</capability>
<capability>urn:ietf:params:xml:ns:yang:smiv2:TOKEN-RING-RMON-MIB?module=TOKEN-RING-RMON-MIB/</capability>
<capability>urn:ietf:params:xml:ns:yang:smiv2:TOKENRING-MIB?module=TOKENRING-MIB&revision=1994-10-23/</capability>
<capability>urn:ietf:params:xml:ns:yang:smiv2:TUNNEL-MIB?module=TUNNEL-MIB&revision=2005-05-16/</capability>
<capability>urn:ietf:params:xml:ns:yang:smiv2:UDP-MIB?module=UDP-MIB&revision=2005-05-20/</capability>
<capability>urn:ietf:params:xml:ns:yang:smiv2:VPN-TC-STD-MIB?module=VPN-TC-STD-MIB&revision=2005-11-15/</capability>
</capabilities>
urn:ietf:params:netconf:capability:notification:1.1
</capability>
</capabilities>
<session-id>1122</session-id></hello>]]]]

```

### 3. Directe NETCONF-sessie valideren

```
<capability>urn:ietf:params:xml:ns:yang:smiv2:RMON2-MIB?module=RMON2-MIB&revision=1996-05-27</capability>
<capability>urn:ietf:params:xml:ns:yang:smiv2:RSVP-MIB?module=RSVP-MIB&revision=1998-08-25</capability>
<capability>urn:ietf:params:xml:ns:yang:smiv2:SNMP-FRAMEWORK-MIB?module=SNMP-FRAMEWORK-MIB&revision=2002-10-14</capability>
<capability>urn:ietf:params:xml:ns:yang:smiv2:SNMP-PROXY-MIB?module=SNMP-PROXY-MIB&revision=2002-10-14</capability>
<capability>urn:ietf:params:xml:ns:yang:smiv2:SNMP-TARGET-MIB?module=SNMP-TARGET-MIB&revision=1998-08-04</capability>
<capability>urn:ietf:params:xml:ns:yang:smiv2:SNMPv2-MIB?module=SNMPv2-MIB&revision=2002-10-16</capability>
<capability>urn:ietf:params:xml:ns:yang:smiv2:SNMPv2-TC?module=SNMPv2-TC</capability>
<capability>urn:ietf:params:xml:ns:yang:smiv2:SONET-MIB?module=SONET-MIB&revision=2003-08-11</capability>
<capability>urn:ietf:params:xml:ns:yang:smiv2:TCP-MIB?module=TCP-MIB&revision=2005-02-18</capability>
<capability>urn:ietf:params:xml:ns:yang:smiv2:TOKEN-RING-RMON-MIB?module=TOKEN-RING-RMON-MIB</capability>
<capability>urn:ietf:params:xml:ns:yang:smiv2:TOKENRING-MIB?module=TOKENRING-MIB&revision=1994-10-23</capability>
<capability>urn:ietf:params:xml:ns:yang:smiv2:TUNNEL-MIB?module=TUNNEL-MIB&revision=2005-05-16</capability>
<capability>urn:ietf:params:xml:ns:yang:smiv2:UDP-MIB?module=UDP-MIB&revision=2005-05-20</capability>
<capability>urn:ietf:params:xml:ns:yang:smiv2:VPN-TC-STD-MIB?module=VPN-TC-STD-MIB&revision=2005-11-15</capability>
<capability>
  urn:ietf:params:netconf:capability:notification:1.1
</capability>
</capabilities>
<session-id>1116</session-id></hello>]]>^CConnection to 10.78.106.223 closed.
venkchan@VENKCHAN-M-XXQ4 Code % ssh -p 830 admin@10.78.106.223
```

Verwachte resultaten:

Connectiviteit gevalideerd en statusupdates.

Indien niet vastgesteld:

Open een TAC-case voor het geval dat directe NETCONF faalt of als directe NETCONF passeert, maar de gebruikersinterface nog steeds de storing laat zien.

TAC engineer om controller details te verzamelen, NETCONF testresultaat, UI screenshot en inventaris debug logs.

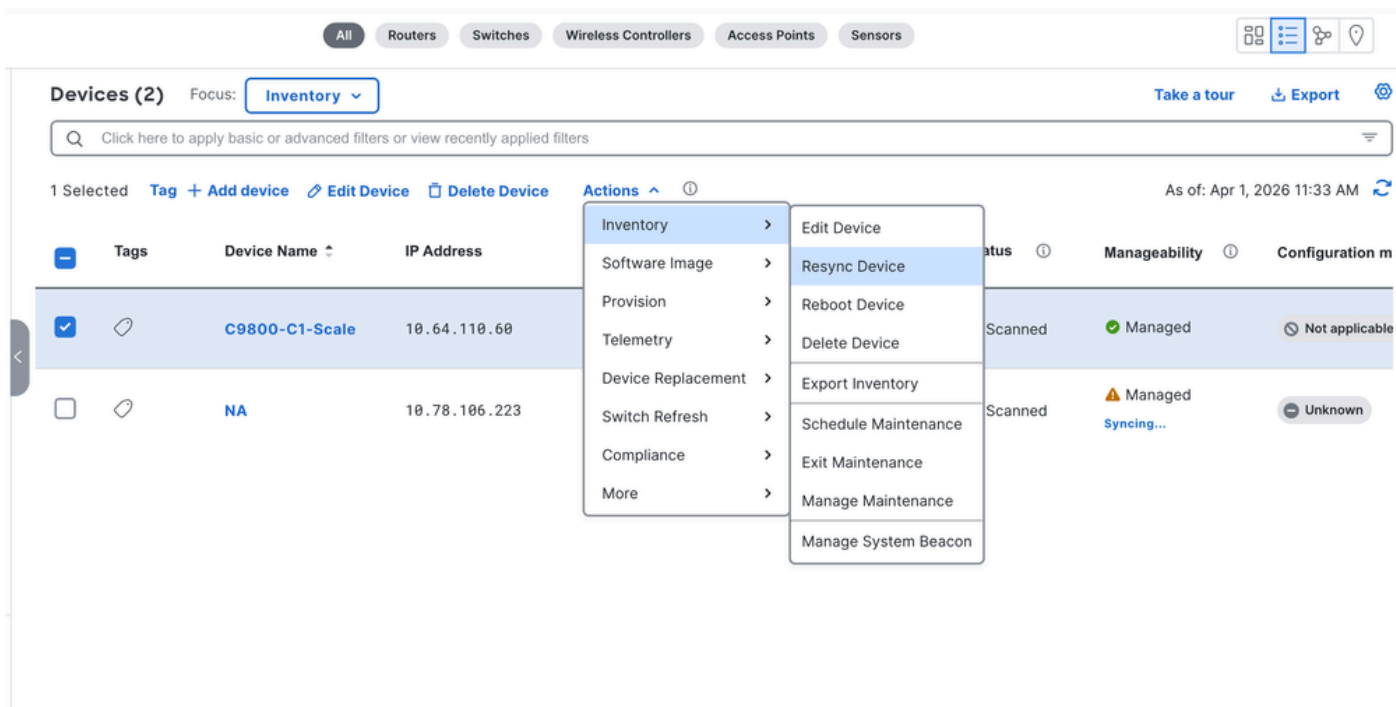
Scenario 4. Apparaatbeheerbaarheid bij interne foutstatus vanwege RPC-fouten.

Symptoom:

Draadloze controller toont de interne foutstatus als scenario 1 en de voorraadstatus toont RPC-fouten in het eerste gedeelte van Instellingen > Systeem 360 > Logverkenner > Inventarisdashboard.

Mogelijke oplossing:

1. Voer een handmatige hersynchronisatie uit vanaf de Catalyst Center Inventory-pagina, selecteer het apparaat en selecteer vervolgens Acties > Inventory > Apparaat opnieuw synchroniseren.



2. Wacht tot de synchronisatie is voltooid.

3. Status opnieuw controleren

Verwachte resultaten:

Netwerkkapparaat keert terug naar Status beheren.

Indien niet vastgesteld:

Open de TAC-case met de volgende details: hostnaam/IP van de controller, screenshot van de fout, tijdstempel voor opnieuw synchroniseren, supportbundel van Catalyst Center GUI Over pictogram > supportbundel > supportbundel maken.

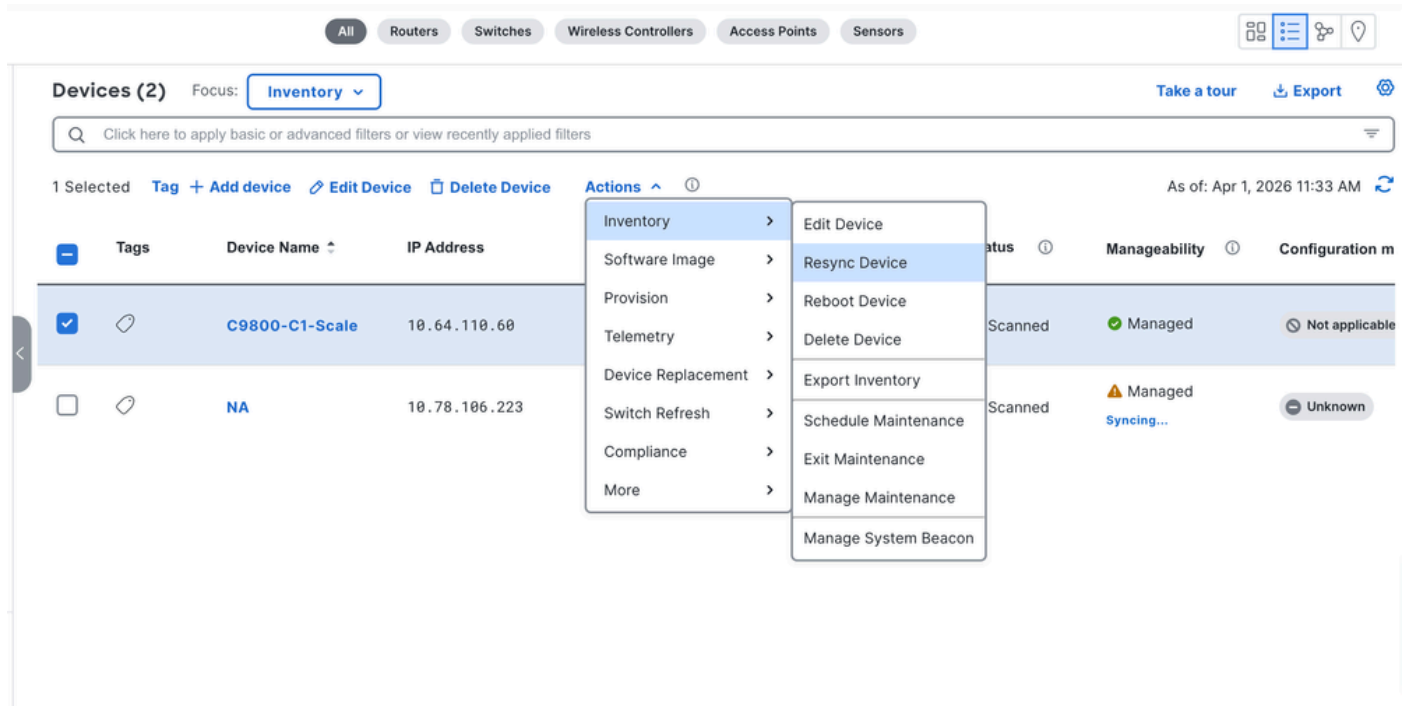
Scenario 5. Apparaatbeheerbaarheid bij interne foutstatus vanwege een andere fout.

Symptoom:

Draadloze controller toont de status Interne fout als scenario 1 en er is geen specifieke fout.

Mogelijke oplossing:

1. Voer een handmatige hersynchronisatie uit vanaf de Catalyst Center Inventory-pagina, selecteer het apparaat en selecteer vervolgens Acties > Inventory > Apparaat opnieuw synchroniseren.



2. Wacht tot de synchronisatie is voltooid.

3. Status opnieuw controleren

Verwachte resultaten:

Netwerkkapparaat keert terug naar Status beheren.

Indien niet vastgesteld:

Open de TAC-case met de volgende details: hostnaam/IP van de controller, screenshot van de fout, tijdstempel voor opnieuw synchroniseren, supportbundel van Catalyst Center GUI Over pictogram > supportbundel > supportbundel maken.

Scenario 6. AP niet ontdekt / verkeerd geassocieerd WLC.

## Symptoom:

AP's worden niet weergegeven in Catalyst Center Inventory nadat u ze hebt toegevoegd aan een beheerde WLC.

## Mogelijke oplossing:

1. Controleer of AP aanwezig is op de WLC CLI met de opdracht AP-overzicht weergegeven.

```
EWLC-223#show ap sum
EWLC-223#show ap summary
Number of APs: 4
```

CC = Country Code  
RD = Regulatory Domain

AP Name	Slots	AP Model	Ethernet MAC	Radio MAC	CC	RD	IP Address	State	Location
AP3C41.0EFE.4BE8	3	C9130AXE-D	3c41.0efe.4be8	1416.9d2f.f168	US	-D	9.33.11.207	Registered	default location
Venkchan-AP5F32C	2	C9105AXI-B	5c71.0dec.f32c	3c41.0e3a.c968	US	-B	9.33.11.253	Registered	default location
APE44E.2D2E.55D8	3	C9130AXI-D	e44e.2d2e.55d8	889c.ad23.a7c8	US	-D	9.33.11.205	Registered	default location
Inventory-626C	3	C9130AXI-D	1806.edb4.626c	889c.adb4.f388	IN	-D	9.33.11.241	Registered	default location

2. Vergelijk met Catalyst Center Inventory-pagina.

The screenshot shows the Catalyst Center Provision / Inventory page. The main view displays a table of devices with columns for Tags, Device Name, IP Address, Vendor, and Reachability. A terminal window is open, showing the output of the 'show ap summary' command, which matches the table data shown in the previous block. The terminal output is as follows:

```
EWLC-223#show ap sum
EWLC-223#show ap summary
Number of APs: 4

CC = Country Code
RD = Regulatory Domain

AP Name          Slots AP Model  Ethernet MAC  Radio MAC  CC  RD  IP Address  State  Location
-----
AP3C41.0EFE.4BE8  3  C9130AXE-D    3c41.0efe.4be8  1416.9d2f.f168  US  -D  9.33.11.207  Registered  default location
Venkchan-AP5F32C  2  C9105AXI-B    5c71.0dec.f32c  3c41.0e3a.c968  US  -B  9.33.11.253  Registered  default location
APE44E.2D2E.55D8  3  C9130AXI-D    e44e.2d2e.55d8  889c.ad23.a7c8  US  -D  9.33.11.205  Registered  default location
Inventory-626C    3  C9130AXI-D    1806.edb4.626c  889c.adb4.f388  IN  -D  9.33.11.241  Registered  default location
```

3. Wacht één synchronisatiecyclus van het toegangspunt af.

4. Controleer de toewijzing opnieuw.

Verwachte resultaten:

AP-status en bijbehorende WLC uitlijnen.

Indien niet vastgesteld:

Open de TAC-case met de volgende details: AP-naam, AP MAC-adres, WLC-gegevens, tijdstempel van het evenement, ondersteuningspakket van Catalyst Center GUI Over pictogram > Ondersteuningspakket > Ondersteuningspakket maken.

## Scenario 7. Problemen met AP PnP-onboarding.

Symptoom:

Onboarding van PnP mislukt of is niet voltooid.

Mogelijke oplossing:

1. De PnP-workflow valideren is voltooid.
2. Onboarding-validatie eenmaal opnieuw proberen.

Verwachte resultaten:

Onboarding van apparaat/toegangspunt voltooid.

Indien niet vastgesteld:

Open een TAC-case met deze details: PnP-taaklogs, AP-serienummer, tijdstempel voor onboarding, ondersteuningspakket van Catalyst Center GUI Over pictogram > Ondersteuningspakket > Ondersteuningspakket maken.

## Scenario 8. AP update vertraging doordat image meer dan 5 minuten is gedownload.

Symptoom:

De detectie van toegangspunten wordt vertraagd als het downloaden van het image wordt vermoed.

Mogelijke oplossing:

1. Controleer de aanmeldingstijd van het toegangspunt op de controller.
2. Bevestig het downloaden van de verlengde image.
3. Controleer CAPWAP-gerelateerde beperkingen.

Verwachte resultaten:

AP-status en bijbehorende WLC uitlijnen.

Indien niet vastgesteld:

Open een TAC-case met deze details: AP join-tijdstempels, Controller-bewijs van vertraging bij het downloaden van afbeeldingen, Ondersteuningsbundel van Catalyst Center GUI Over pictogram > Ondersteuningsbundel > Ondersteuningsbundel maken.

Scenario 9. AP-status stabiel na provisioning.

Symptoom:

De provisioningtaak voor een AP is een andere staat dan voltooid.

Mogelijke oplossing:

1. Bevestig dat de werkstroom voor AP-provisioning succesvol is.
2. Pagina AP/Inventory vernieuwen.
3. Trigger één handmatige synchronisatie/verversing.

Verwachte resultaten:

AP-velden worden correct bijgewerkt.

Indien niet vastgesteld:

Open een TAC-case met deze details: taak-ID voor provisioning, toegangspunt-details, ontbrekende velden, tijdstempels, screenshots, ondersteuningspakket van Catalyst Center GUI Over pictogram > Ondersteuningspakket > Ondersteuningspakket maken.

## Scenario 10. AP-verwijderingsfout.

Symptoom:

De poging om het toegangspunt te verwijderen mislukt in de gebruikersinterface of het verwijderde toegangspunt blijft stabiel in de inventarisatie van het Catalyst Center.

Mogelijke oplossing:

1. Verwijder het bestand nogmaals.
2. Exacte fout vastleggen
3. Taken/subtaken-ID's opnemen

Verwachte resultaten:

AP verwijderd en verwijderd uit voorraad.

Indien niet vastgesteld:

Open de TAC-case met de volgende details: AP-details, taak-/subtaak-ID's, screenshot van een fout, ondersteuningspakket van Catalyst Center GUI Over pictogram > Ondersteuningspakket > Ondersteuningspakket maken.

## Scenario 11. Falen van WLC-deletie.

Symptoom:

De controller kan niet worden verwijderd uit Catalyst Center.

Mogelijke oplossing:

1. Bevestig dat er geen afhankelijke werkstroom actief is.

Activities / Tasks

### Delete 1 device(s)

Task INVENTORY

Completed Success

Start: Apr 6, 2026 12:02 PM    End: Apr 6, 2026 12:02 PM    As of: 12:33:23 PM

**i** This task was created to deploy configuration that was previously previewed as a work item. [View Work Item Details](#)

Hostname: EWLC-223.dns.com  
IP Address: 10.78.106.223

> <span>Pre Validations For Delete Device</span>	0 second
> <span>Intent Config Cleanup</span>	1 second
> <span>Device Intent Configuration Cleanup</span>	0 second
> <span>Telemetry &amp; Other Catalyst Center Settings Cleanup</span>	0 second
> <span>Delete Device</span>	22 seconds

2. Verwijder het bestand nogmaals.

3. Foutdetails vastleggen.

Verwachte resultaten:

De verwijdering van de controller is geslaagd.

Indien niet vastgesteld:

Open de TAC-case met de volgende details: Controller details, Deletion task ID, Error screenshot, Support Bundle van Catalyst Center GUI About icon > Support Bundle > Create Support Bundle.

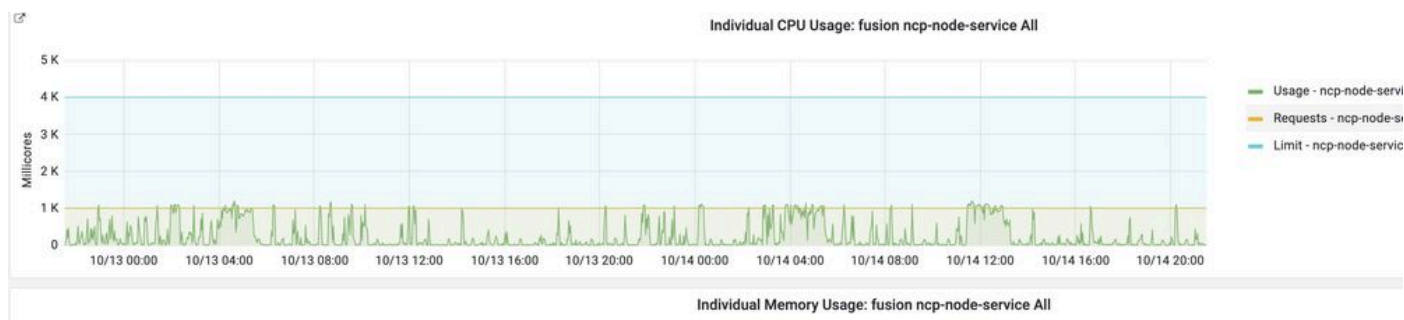
## Scenario 12. Trage gebruikersinterface van inventaris.

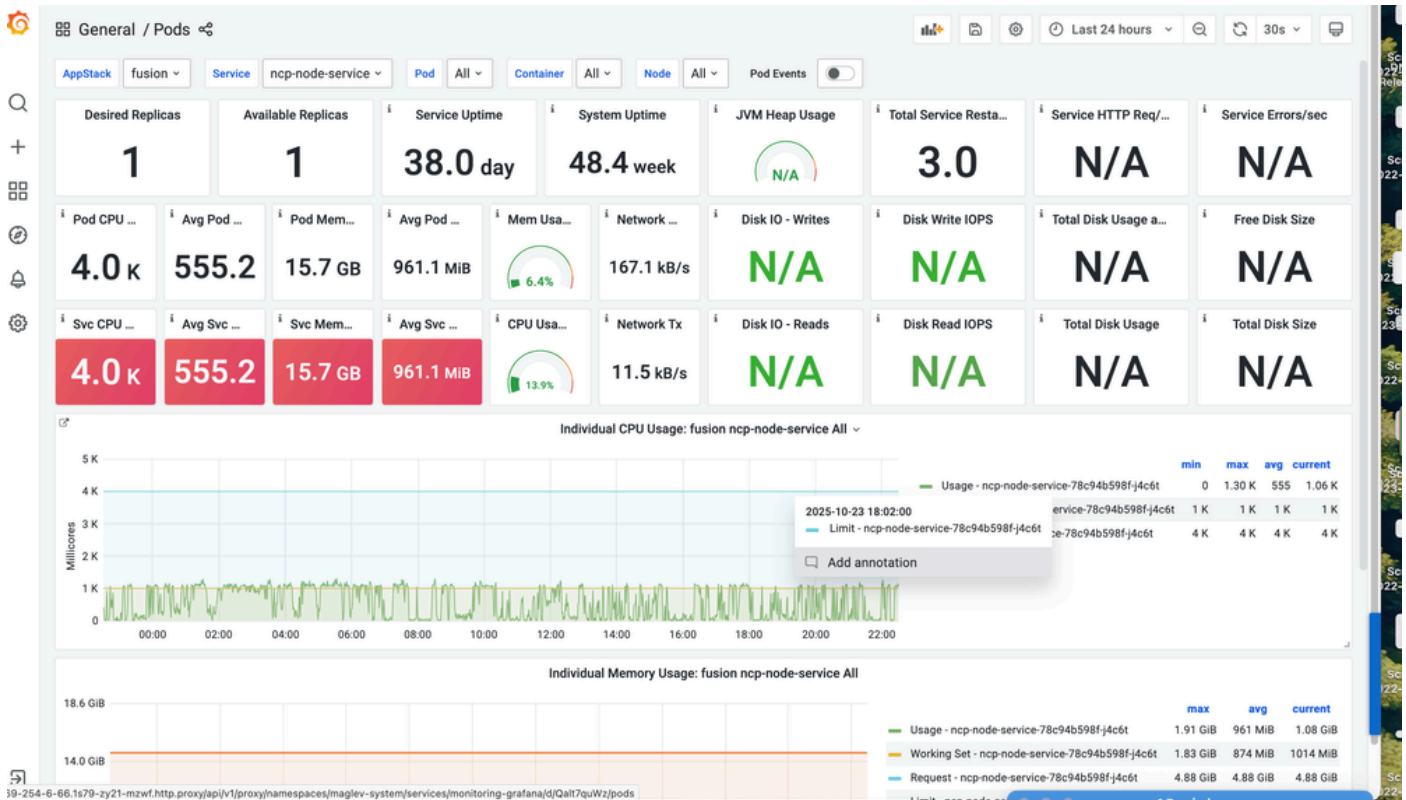
Symptoom:

Navigeren over Catalyst Center Inventory UI voelt traag of pagina's worden niet eens geladen.

Mogelijke oplossing:

1. Begin-/eindtijd en frequentie registreren.
2. Selecteer in System 360 page Monitor and explore CPU and Memory utilization (Bewaken en verkennen van CPU- en geheugengebruik).





3. Test opnieuw na een korte pauze en probeer een incognitovenster te gebruiken.

Verwachte resultaten:

UI-respons keert terug naar normaal.

Indien niet vastgesteld:

Open de TAC-case met deze details: Tijdsbereik, screenshots/video, momentopnamen bewaken, Ondersteuningsbundel van Catalyst Center GUI Over pictogram > Ondersteuningsbundel > Ondersteuningsbundel maken.

## Over deze vertaling

Cisco heeft dit document vertaald via een combinatie van machine- en menselijke technologie om onze gebruikers wereldwijd ondersteuningscontent te bieden in hun eigen taal. Houd er rekening mee dat zelfs de beste machinevertaling niet net zo nauwkeurig is als die van een professionele vertaler. Cisco Systems, Inc. is niet aansprakelijk voor de nauwkeurigheid van deze vertalingen en raadt aan altijd het oorspronkelijke Engelstalige document ([link](#)) te raadplegen.