

# De functie Vernieuwen toegangspunt gebruiken in Catalyst Center

## Inleiding

Dit document beschrijft de 'Access Point Refresh'-workflow in Cisco Catalyst Center om oudere toegangspunten te vervangen door toegangspunten van de nieuwste generatie.

## Beschrijving

Deze workflow helpt netwerkbeheerders door configuratie- en informatie automatisch te kopiëren van het oude toegangspunt dat wordt vervangen naar het nieuwe toegangspunt. Deze gegevens worden na het vernieuwen naar het nieuwe toegangspunt overgebracht, zodat netwerkbeheerders ze niet handmatig hoeven te configureren, waardoor downtime wordt verminderd:

- AP-naam
- AP-locatie
- AP-modus (alleen Lokaal en Flex)
- Configuratie van WLC met hoge beschikbaarheid voor toegangspunt - Primaire, secundaire en tertiaire draadloze controllernaam en IP-configuratie, prioriteit van AP Failover
- AP-tagconfiguraties (beleidstag, sitetag en RF-tag). AP-groepen in het geval van AirOS
- AP LED-status, AP LED-helderheidsniveau
- Map van toegangspunt, positie
- Azimut en elevatie van de AP-antenne

Deze workflow ondersteunt verschillende implementatietypen, waaronder Draadloze automatisering met Intent Provisioning, Alleen garantie, Configuratie van draadloze apparaten per apparaat of Campusautomatisering en SD-Access Wireless. Per workflow kunnen maximaal 250 toegangspunten worden vernieuwd. Er is geen limiet aan het aantal workflows dat kan worden gemaakt

## Vereisten

Cisco raadt kennis van de volgende onderwerpen aan

- Catalyst 9800 draadloze controller en toegangspunten
- Draadloze automatisering en provisioning van Catalyst Center
- Cisco AP Plug and Play (PnP)
- Catalyst Center Assurance-implementaties
- Catalyst Center-configuratie per apparaat

## Gebruikte componenten

- Catalyst Center versie 2.3.7.10
- Catalyst 9800 draadloze controller met Cisco IOS® XE versie 17.15.3
- Draadloze toegangspunten van Cisco

## Wanneer moet u elke use case gebruiken in de werkstroom Vernieuwen toegangspunten

Op een hoog niveau heeft de Access Point Refresh-workflow twee belangrijke use cases: automatisering en zekerheid.

- Gebruikscase voor automatisering: is van toepassing op toegangspunten die zijn geleverd of bedoeld voor provisioning met behulp van de op intentie gebaseerde automatisering van Catalyst Center met netwerkprofielen in zowel SD-Access (SDA)- als niet-SDA-omgevingen.
- Assurance Use Case: voor implementaties waarbij Catalyst Center uitsluitend wordt gebruikt voor Assurance en/of configuratie per apparaat, zonder AP's via Catalyst Center te leveren

Deze tabel geeft een overzicht van de functionaliteit die wordt ondersteund in de verschillende use cases

Huidig scenario	Migreren naar	steunen
AireOS (Assurance)	C9800 (automatisering)	ondersteund
AireOS (Assurance)	C9800 (Assurance)	Toekomstige ondersteuning
AireOS (automatisering)	C9800 (automatisering)	ondersteund

AireOS (automatisering)	C9800 (Assurance)	Toekomstige ondersteuning
C9800 (Assurance)	C9800 (Assurance)	Ondersteund *
C9800 (automatisering)	C9800 (automatisering)	ondersteund



Opmerking: "Automatisering" in deze context omvat Intent-Based Networking (IBN) en Software-Defined Access (SDA).

\* Binnen dezelfde draadloze controller

Stappen op hoog niveau voor AP Refresh: Een AP refresh succesvol voltooien omvat:

1. Een workflowtaak maken (gedetailleerd in sectie 5.1).
2. De oude toegangspunten fysiek loskoppelen van het netwerk.
3. De nieuwe toegangspunten in het netwerk aansluiten.
4. Onboarding van de nieuwe toegangspunten via WLC-inventarissynchronisatie of AP Plug and Play.

De volgorde waarin de werkstroom wordt gemaakt en de fysieke AP-verbinding/ontkoppeling is flexibel. Voor een succesvolle voltooiing moet het oude toegangspunt echter worden gemarkeerd als onbereikbaar in Catalyst Center Inventory en moet het nieuwe toegangspunt bereikbaar zijn (in voorraad na deelname aan een WLC of op de pagina Plug and Play, klaar om te worden geclaimd). Voor Plug and Play is het nieuwe toegangspunt al beschikbaar en klaar om te worden geclaimd, of het moet later aankomen, nadat de werkstroomtaak voor het vernieuwen van het toegangspunt is gemaakt en ingediend.

## Use Case voor automatisering

Deze optie is geschikt wanneer het draadloze netwerk is ontworpen en geconfigureerd vanuit Catalyst Center met behulp van op intentie gebaseerde automatiseringsconstructies, zoals netwerkinstellingen, draadloze instellingen, netwerkprofielen en beheerde AP-locaties. Het kan worden gebruikt in deze scenario's:

- Wanneer zowel de oude als de nieuwe toegangspunten naar verwachting verbinding maken met dezelfde draadloze controller.

- Wanneer het oude toegangspunt is gekoppeld aan één draadloze Catalyst 9800-controller (ongeacht of deze door Catalyst Center is geleverd) en het nieuwe toegangspunt naar verwachting wordt toegevoegd aan een andere draadloze Catalyst 9800-controller.
- Wanneer het oude toegangspunt is gekoppeld aan een AireOS-controller (ongeacht of deze door Catalyst Center is geleverd) en het nieuwe toegangspunt naar verwachting wordt toegevoegd aan een andere draadloze Catalyst 9800-controller.
- Wanneer het nieuwe toegangspunt is geïnboardeerd met behulp van de werkstroom Plug and Play (PnP).

## Assurance Use Case

Deze optie is geschikt wanneer het draadloze netwerk is ontworpen en geconfigureerd, hetzij rechtstreeks via de draadloze controller WEBUI/CLI of met behulp van 'Configuratie per apparaat' in Catalyst Center.

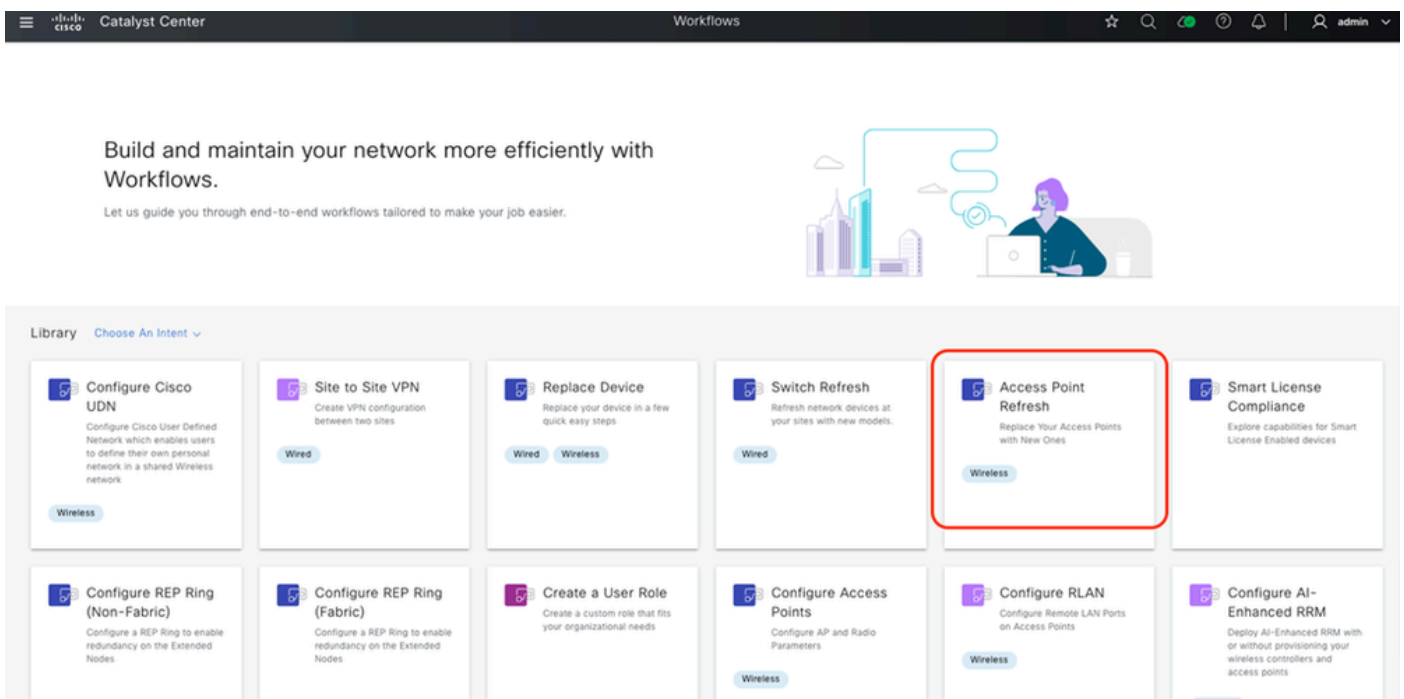
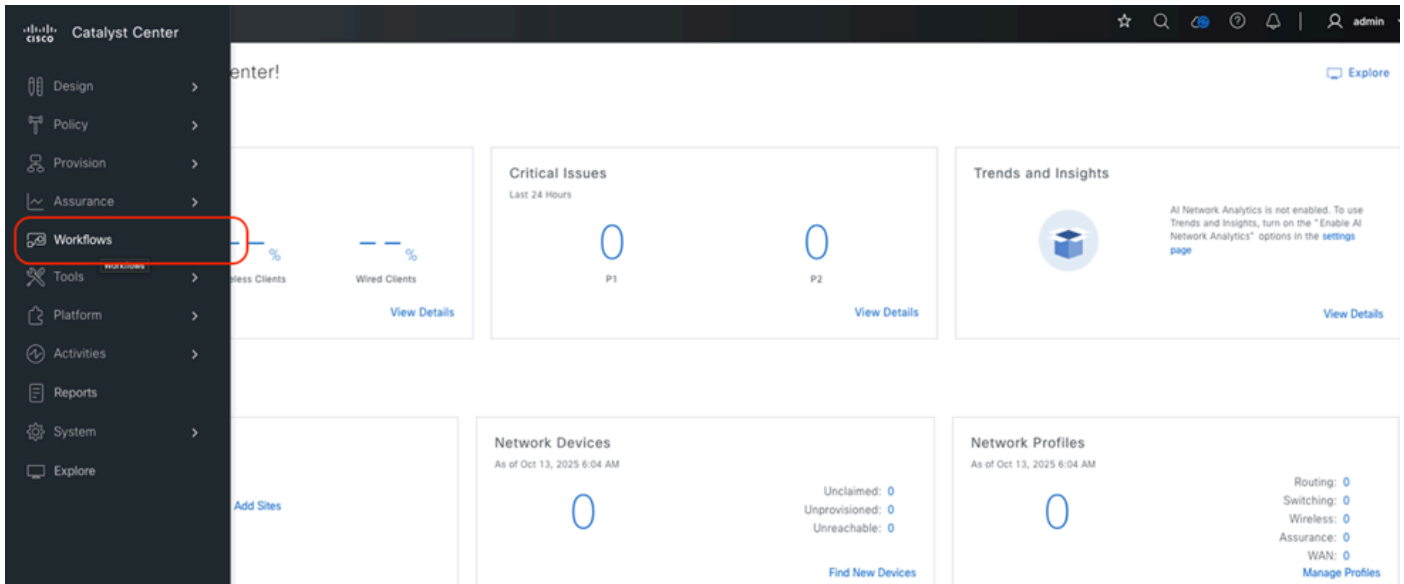
Op een draadloze Catalyst 9800-controller kunnen toegangspunten worden geconfigureerd met tags met behulp van bronnen zoals Static, Location, Filter of AP. Wanneer een AP-vernieuwing wordt uitgevoerd met de Assurance use case, worden de taginstellingen gekopieerd naar de nieuwe AP's. Als de codebron 'Locatie' of 'AP' is, maakt Catalyst Center statische codetoewijzingen voor de nieuwe AP's op de draadloze controller na het vernieuwen.

AP Refresh met de Assurance Use Case ondersteunt deze niet:

- Wanneer het nieuwe toegangspunt niet is gekoppeld aan de draadloze controller waarop het oude toegangspunt aanwezig is/was.
- Wanneer het nieuwe toegangspunt is geïnboardeerd met behulp van de werkstroom Plug and Play (PnP).

## Stappen voor het gebruik van de AP Refresh Workflow

Start de werkstroom: vanuit de werkstroombibliotheek (toegankelijk via het menu Hamburger in de linkerbovenhoek).



Let op: gebruik de werkstroom 'Apparaat vervangen' niet voor het vernieuwen van het toegangspunt. Deze workflow is alleen bedoeld voor het vervangen van apparaten via RMA, waarbij het nieuwe toegangspunt exact dezelfde Product-ID (PID) moet hebben als het oude toegangspunt.

Vereisten bekijken: lees het gedeelte 'Voordat u begint' zorgvuldig om de vereisten, implementatietypen en de juiste optie te begrijpen. Na beoordeling klikt u op 'Volgende'.

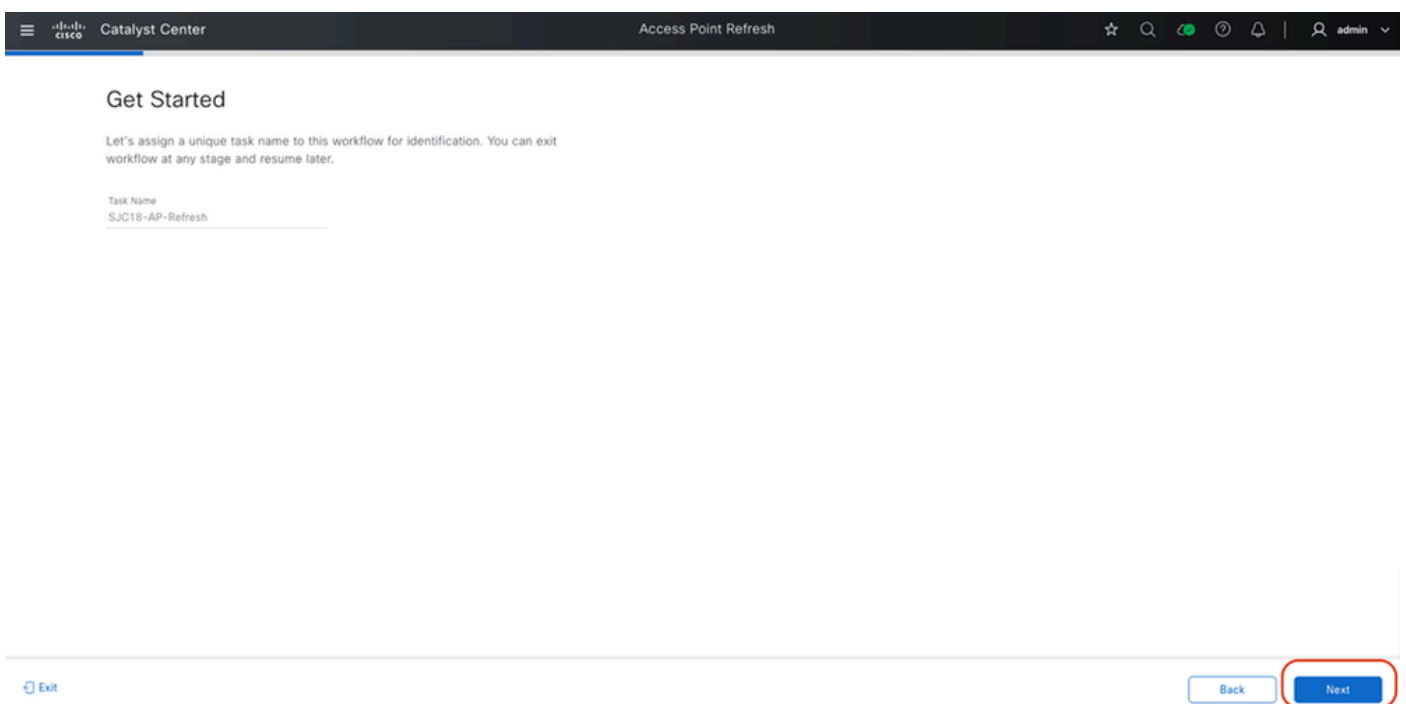
- Het nieuwe serienummer van het toegangspunt is vereist, tenzij de gebruiker ervoor kiest om dezelfde switch-poort van het oude toegangspunt te gebruiken voor het nieuwe

toegangspunt.

- Zorg ervoor dat het oude toegangspunt al wordt beheerd via Catalyst Center of dat het aan een verdieping in de sitehiërarchie is toegewezen.
- Zorg ervoor dat het nieuwe toegangspunt 'niet' is toegewezen aan een verdieping, omdat de verwachting is dat het nieuwe toegangspunt wordt geconfigureerd met dezelfde locatie als het oude toegangspunt.
- Het oude toegangspunt kan pas worden vernieuwd als het nieuwe toegangspunt is ingeschakeld en is gedetecteerd in het Catalyst Center.
- Tenzij het nieuwe toegangspunt op het moment van indienen van de werkstroom nog niet aan boord van het netwerk is.
- Zorg ervoor dat CCO-referenties zijn verstrekt in Catalyst Center voordat u doorgaat met de werkstroom.



- Taaknaam opgeven: Voer een taaknaam in voor toekomstige referentie en klik op 'Volgende'.



- Kies Implementatietype: selecteer "Automation Use Case" of "Assurance Use Case" als dat nodig is en klik op 'Volgende'.

**Select Your Scenario**

Please select the use case for your approach:

Automation Use Case  
APs will be provisioned in this scenario

Assurance Use Case  
APs will not be provisioned in this scenario and only the old configuration will be copied

Before you begin

- Serial number of the new AP should be available. If auto detect is enabled, in the next step, this will be automatically pre-populated and mapped to the old AP.
- Old AP should be assigned to a floor.
- Old AP should be in unreachable state for the AP Refresh Workflow to be completed successfully. However, if the new AP is being onboarded later then this restriction is not applicable.
- New AP should not be assigned to any floor.
- The floors where AP refresh is being done, should be Managed by a Wireless Controller, as one of it's managed AP locations.
- If the Auto Detect option is selected, the new AP cannot be refreshed through PNP unless its serial number is entered manually.

Exit Back Next

- Selecteer AP's: Selecteer in het linkerdeelvenster de verdiepingen waar AP's worden vervangen. Selecteer in de tabel de specifieke toegangspunten en klik op 'Volgende'.

**Select Access Points**

Select the APs you want to replace. You can select up to 250 APs in a single workflow. This workflow does provision of new APs, so please make sure the locations of selected APs in this workflow are provisioned with Wireless Controller from Catalyst Center.

Search Hierarchy Search Help

- Global (2)
  - BGL
  - SJC
    - SJC4
    - SJC11
    - SJC12
    - SJC13
    - SJC14
    - SJC15
    - SJC16
    - SJC17
    - SJC18
      - Floor-1
      - Floor-2
      - Floor-3
      - Floor-4
    - SJC19

Access Points (7) Export

Click here to apply basic or advanced filters or view recently applied filters

2 Selected As of: Sep 13, 2025 12:12 PM

Device Name	IP Address	Platform	Serial Number	Reachability	Provisioning Status	Base Radio MAC Address	Site	Series
<input type="checkbox"/> SJC18-F1-AP0B64	9.60.79.106	C9105AXI-B	PSZ24291P2Y	Reachable	Provisioned	3c:41:0e:3b:8b:20	..SJC/SJC18	Cisco Catalyst 9105AXI Series Unified
<input checked="" type="checkbox"/> SJC18-F1-AP8F34	9.60.79.105	AIR-AP4800-B-K9	FCW2233NHEL	Reachable	Provisioned	f4:db:e6:44:e7:e0	..SJC/SJC18	Cisco 4800 Series Unified Access Point
<input type="checkbox"/> SJC18-F1-AP265C	9.60.45.128	C9105AXI-B	PSZ26141CS1	Reachable	Provisioned	00:df:1d:87:6b:a0	..SJC/SJC18	Cisco Catalyst 9105AXI Series Unified
<input type="checkbox"/> SJC18-F1-AP2704	9.60.45.127	C9105AXW-B	PSZ26141EJC	Reachable	Provisioned	00:df:1d:87:70:e0	..SJC/SJC18	Cisco Catalyst 9105AXW Series Unified
<input type="checkbox"/> SJC18-F1-AP9414	9.60.79.103	C9124AXE-B	FOC25028JE5	Reachable	Provisioned	4c:a6:4d:22:ee:20	..SJC/SJC18	Cisco Catalyst 9124AXE Series Unified
<input checked="" type="checkbox"/> SJC18-F2-AP354E	9.60.45.131	AIR-AP2802I-B-K9	FDW2142D147	Reachable	Provisioned	70:70:8b:85:e5:70	..SJC/SJC18	Cisco 2800I Series Unified Access Point
<input type="checkbox"/> SJC18-F2-AP406C	9.60.45.108	C9120AXP-B	0	Reachable	Provisioned	a0:0f:37:05:10:c0	..SJC/SJC18	Cisco Catalyst 9120AXP Series Unified

Exit Back Next

AP-toewijzingen: oude toegangspunten toewijzen aan nieuwe toegangspunten en op Volgende klikken. Nieuwe toegangspunten kunnen op verschillende manieren aan oude toegangspunten worden gekoppeld:

### Assign New APs to Old APs

You have selected 2 Old APs for refresh. Assign New AP for each Old one. If New AP(s) is already connected, it will be detected in Catalyst Center either through WLC inventory or PnP based on the existing configuration. If New AP is not yet connected, provide the Serial Number of those New APs against each Old AP.

Would you like to auto detect your APs based on Switch Port **NEW**

ACCESS POINTS (2)

Search Table

Upload CSV Download CSV 2 Selected Delete

Old Devices			New Devices				
Device Name	Platform	Site	Edit	Device Name*	Platform	Serial Number*	CDP Neighbour
SJC18-F1-AP8F34 9.60.79.105 FCW2233NHEL	AIR-AP4800-B-K9 Cisco 4800 Series ...	..SJC/SJC18		SJC18-F1-AP8F34			Switch: SW-PRITHVI-PRIME-OO10-PRI-2 Port: GigabitEthernet1/0/1
SJC18-F2-AP354E 9.60.45.131 FDW2142D147	AIR-AP2802I-B-K9 Cisco 2800I Series ...	..SJC/SJC18		SJC18-F2-AP354E			Switch: SW-PRITHVI-PRIME-OO6-PRI-2 Port: GigabitEthernet1/0/34

- Handmatig: Klik op de knop 'Bewerken' en voer het serienummer in.
- Voer het serienummer handmatig in of selecteer het in de vervolgkeuzelijst als het nieuwe toegangspunt zich al in Catalyst Center Inventory of Plug and Play bevindt.
- Het veld 'Nieuwe AP-naam' is optioneel en kan worden gebruikt om de AP-naam voor het nieuwe apparaat bij te werken.

### Assign New APs to Old APs

You have selected 2 Old APs for refresh. Assign New AP for each Old one. If New AP(s) is already connected, it will be detected in Catalyst Center either through WLC inventory or PnP based on the existing configuration. If New AP is not yet connected, provide the Serial Number of those New APs against each Old AP.

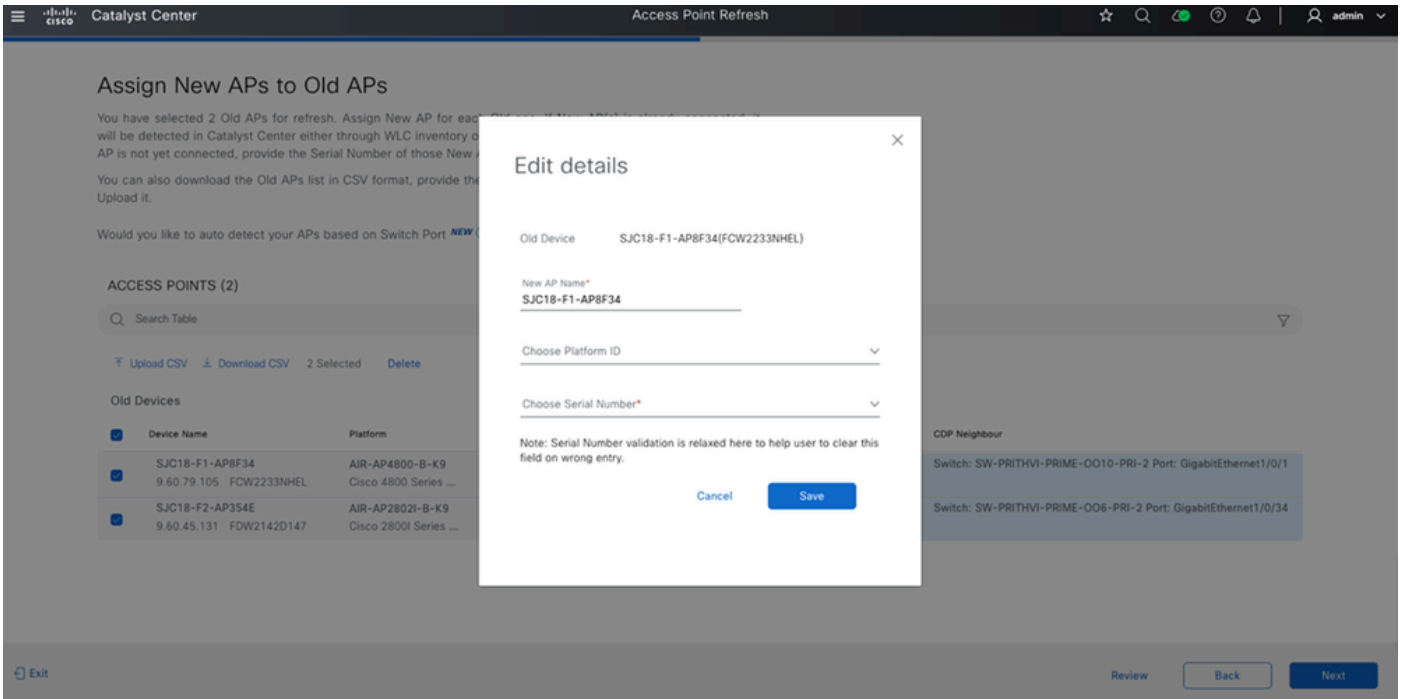
Would you like to auto detect your APs based on Switch Port **NEW**

ACCESS POINTS (2)

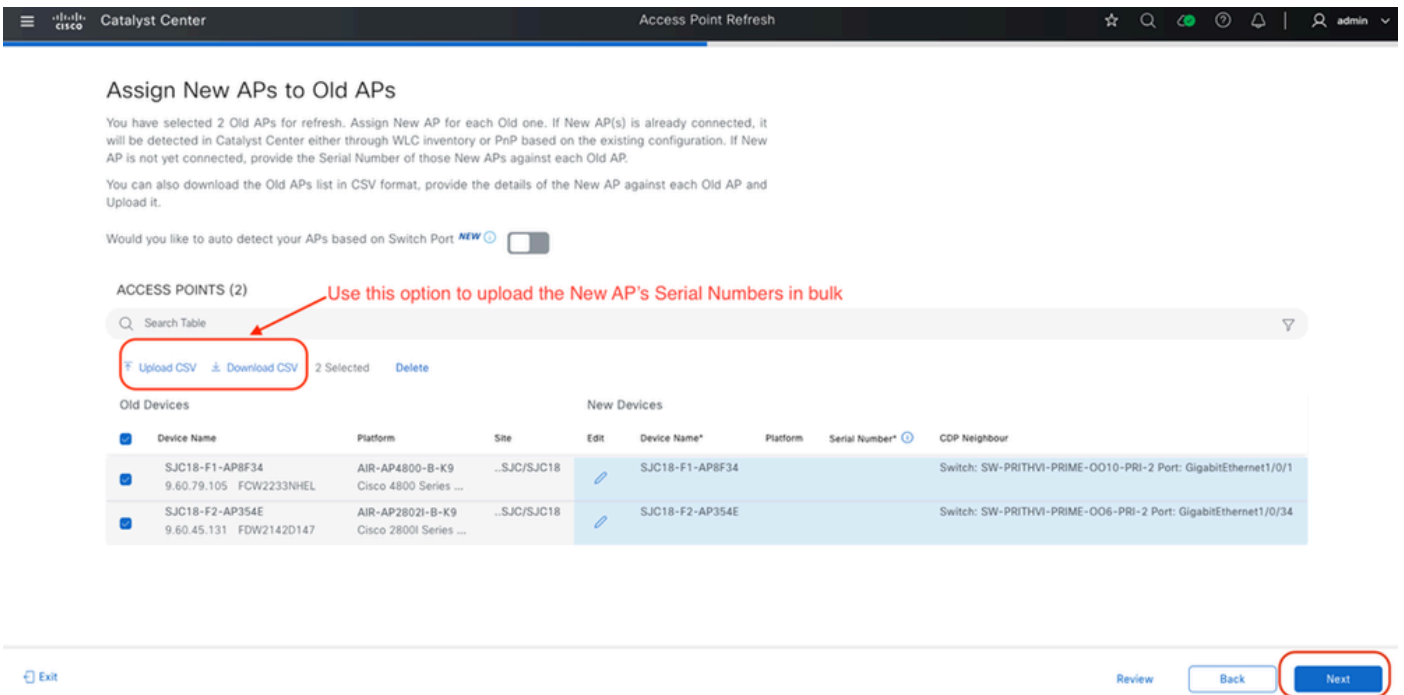
Search Table

Upload CSV Download CSV 2 Selected Delete

Old Devices			New Devices				
Device Name	Platform	Site	Edit	Device Name*	Platform	Serial Number*	CDP Neighbour
SJC18-F1-AP8F34 9.60.79.105 FCW2233NHEL	AIR-AP4800-B-K9 Cisco 4800 Series ...	..SJC/SJC18		SJC18-F1-AP8F34			Switch: SW-PRITHVI-PRIME-OO10-PRI-2 Port: GigabitEthernet1/0/1
SJC18-F2-AP354E 9.60.45.131 FDW2142D147	AIR-AP2802I-B-K9 Cisco 2800I Series ...	..SJC/SJC18		SJC18-F2-AP354E			Switch: SW-PRITHVI-PRIME-OO6-PRI-2 Port: GigabitEthernet1/0/34



- CSV gebruiken: CSV downloaden, bijwerken en uploaden.



replacment-device-1757745786153

Home Insert Draw Page Layout Formulas Data Review View Automate

Paste Apts Narrow (Bod... 12 A A

B I U % Conditional Formatting Format as Table Cell Styles Cells Editing

Possible Data Loss Some features might be lost if you save this workbook in the comma-delimited (.csv) format. To preserve these features, save it in an Excel Workbook.

D13

	A	B	C	D	E	F	G	H	I	J
1	Old Device Name	Site Name	Old Device Platform	Old Serial Number	New Device Name	(*) New Serial Number				
2	SJC18-F1-AP8F34	Global/SJC/SJC18/Floor-1	AIR-AP4800-B-K9	FCW2233NHEL	SJC18-F1-AP8F34					
3	SJC18-F2-AP354E	Global/SJC/SJC18/Floor-2	AIR-AP2802I-B-K9	FDW2142D147	SJC18-F2-AP354E					
4										
5										
6										

Update New AP's Serial Number and New AP name (optional) and upload

- Automatisch detecteren: 'Automatisch detecteren' inschakelen. Catalyst Center identificeert het nieuwe serienummer van het toegangspunt door de buurinformatie van het nieuwe toegangspunt te vergelijken met die van het oude toegangspunt, op voorwaarde dat het nieuwe toegangspunt is verbonden met dezelfde switch-poort als het oude.



Waarschuwing: Automatisch detecteren werkt niet voor AP's die via PnP aan boord zijn.

Cisco Catalyst Center Access Point Refresh admin

### Assign New APs to Old APs

You have selected 2 Old APs for refresh. Assign New AP for each Old one. If New AP(s) is already connected, it will be detected in Catalyst Center either through WLC inventory or PnP based on the existing configuration. If New AP is not yet connected, provide the Serial Number of those New APs against each Old AP.

You can also download the Old APs list in CSV format, provide the details of the New AP against each Old AP and Upload it.

Would you like to auto detect your APs based on Switch Port **NEW**

ACCESS POINTS (2)

Upload CSV Download CSV 2 Selected Delete

Old Devices				New Devices			
Device Name	Platform	Site	Edit	Device Name*	Platform	Serial Number*	CDP Neighbour
SJC18-F1-AP8F34	AIR-AP4800-B-K9	...SJC/SJC18		SJC18-F1-AP8F34			Switch: SW-PRITHVI-PRIME-0010-PRI-2 Port: GigabitEthernet1/0/1
9.60.79.105	FCW2233NHEL	Cisco 4800 Series ...					
SJC18-F2-AP354E	AIR-AP2802I-B-K9	...SJC/SJC18		SJC18-F2-AP354E			Switch: SW-PRITHVI-PRIME-006-PRI-2 Port: GigabitEthernet1/0/34
9.60.45.131	FDW2142D147	Cisco 2800I Series ...					

Exit Review Back Next

- Configuratie bekijken: controleer de configuraties die worden gekopieerd en klik op 'Volgende'.

### Configuration to Be Copied from Old APs to New

Below configuration will be copied from Old AP to New AP as applicable. User can change the supported parameters later, through AP provisioning or "Configure Access Points" workflow.

You have **2 Old APs** to be refreshed with New APs

**2 of 2 Old APs** are "Provisioned" using Catalyst Center

#### Location Configuration

AP Location, Position on Floor Map, Antenna Angle Parameters (Azimuth and Elevation as applicable) will be copied from Old APs.

#### WLC/AP Configuration

AireOS WLCs - AP Name, AP Mode, AP Groups including RF Profiles, FlexConnect Groups, Primary/Secondary Controller, AP Failover Priority, AP Admin status, AP LED Status & Brightness level.

Cisco Catalyst 9800 Series WLCs - AP Name, AP Mode, Policy Tags, Site Tags, RF Tags, Beam State, Flex Profiles, Primary/Secondary Controller, AP Failover Priority, AP Admin status, AP Geolocation Parameters, AP LED Status & Brightness level.

[Preview Configurations](#)

Note: The following AP attributes are not copied from the old AP to the new AP: AP Modes - Monitor, Sniffer, Bridge, Flex+Bridge, Radio level attributes. These can be configured on the APs using the "Configure Access Points" workflow once the AP Refresh is done.

The screenshot shows the 'Config Preview' dialog in Catalyst Center. The dialog is titled 'Config Preview' and contains the following sections:

- Catalyst 9800 AP** / **Aireos AP**
- AP Name:** `ap name <Old-AP-Name> name <New-AP-Name>`
- AP Location:** `ap name <AP-Name> location <Location-Name>`
- Policy Tags, Site Tags and RF Tags:**
  - `ap <AP-MAC-Address>`
  - `policy-tag <Policy-Tag-Name>`
  - `site-tag <Site-Tag-Name>`
  - `rf-tag <RF-Tag-Name>`
- Primary and Secondary Controller Configuration (Only applicable when the AP is managed by Primary and Secondary controller):**
  - `ap name <AP-Name> controller primary <Primary-Controller-Name> <Primary-Controller-IPv4-Address>`
  - `ap name <AP-Name> controller secondary <Secondary-Controller-Name> <Secondary-Controller-IPv4-Address>`
- AP Failover Priority:** `ap name <AP-Name> priority <AP Failover priority>`
- Admin Status:** `ap name <AP-Name> <Admin Status>`
- AP LED Status & Brightness level:**
  - `ap name <AP-Name> <AP Led Status>`
  - `ap name <AP-Name> led-brightness-level <AP Led Brightness Level>`

- **Taak plannen:** Selecteer of u de taak onmiddellijk wilt uitvoeren of voor een later tijdstip wilt plannen.
- **Nu:** maakt de taak onmiddellijk na het bekijken van de samenvatting. De vernieuwing vindt alleen plaats nadat het oude toegangspunt is losgekoppeld en onbereikbaar is en het nieuwe toegangspunt is verbonden en bereikbaar is in Catalyst Center Inventory of op de pagina Plug and Play.
- **Later:** Hiermee kunt u de taak plannen voor een toekomstige tijd. Zelfs als het oude toegangspunt is losgekoppeld en het nieuwe toegangspunt is aangesloten, wordt het vernieuwde toegangspunt alleen op het geplande tijdstip uitgevoerd, waardoor er meer controle is.

- Werkstroom verzenden: bekijk de samenvatting. Wanneer u klaar bent, klikt u op 'Voorzieningen' om de werkstroomtaak voor het vernieuwen van het toegangspunt in te dienen.

Catalyst Center Access Point Refresh

### Schedule Access Point Refresh Task

Great! You have provided all the required details for replacing the Old APs with New.

We are now ready to submit the AP Refresh task. If the New AP is already connected and the Old AP is unreachable then the New AP will be configured with the Old AP configuration. If the New AP is not yet connected, then as and when the New AP is connected and if the Old AP is unreachable, replacement will happen automatically. Check "View Details" in summary page for the latest status and follow any instructions as needed.

Now  Later

Task Name\*  
SJC18-AP-Refresh

Exit Review Back **Next**

Catalyst Center Access Point Refresh

### Summary

Review details before submitting the task.

Task Name  
SJC18-AP-Refresh

Type of Scenario [Edit](#)

Automation use case

Access Points [Edit](#)

Search Table

Old Devices			New Devices		
Device Name	Platform	Site	Device Name	Platform	Serial Number
SJC18-F1-APBF34 9.60.79.105 FCW2233NHEL	AIR-AP4800-B-K9 Cisco 4800 Series ...	Global/SJC/SJC18/Floor-1	SJC18-F1-APBF34		KWC26040ESM
SJC18-F2-AP354E 9.60.45.131 FDW2142D147	AIR-AP2802I-B-K9 Cisco 2800I Series ...	Global/SJC/SJC18/Floor-2	SJC18-F2-AP354E		KWC260703P8

2 Record(s) Show Records: 10 1 - 2

Configuration to be copied from Old APs to New [View](#)

Location Configuration  
AP Location, Position on Floor Map, Antenna Angle Parameters (Azimuth and Elevation as applicable) will be copied from Old APs.

WLC/AP Configuration

Exit Review Back **Provision**

- Status bijhouden: de vervangingsstatus op deze pagina volgen. Het toegangspunt blijft in de wachtstand totdat het nieuwe toegangspunt wordt ontdekt in het Catalyst Center (via WLC Inventory-synchronisatie of AP PnP).

Catalyst Center Access Point Refresh

Automation use case

Access Points [Edit](#)

Search Table

Old Devices			New Devices		
Device Name	Platform	Site	Device Name	Platform	Serial Number
SJC18-F1-APBF34 9.60.79.105 FCW2233NHEL	AIR-AP4800-B-K9 Cisco 4800 Series ...	Global/SJC/SJC18/Floor-1	SJC18-F1-APBF34		KWC26040ESM
SJC18-F2-AP354E 9.60.45.131 FDW2142D147	AIR-AP2802I-B-K9 Cisco 2800I Series ...	Global/SJC/SJC18/Floor-2	SJC18-F2-AP354E		KWC260703P8

2 Record(s) Show Records: 10 1 - 2

Configuration to be copied from Old APs to New [View](#)

Location Configuration  
AP Location, Position on Floor Map, Antenna Angle Parameters (Azimuth and Elevation as applicable) will be copied from Old APs.

WLC/AP Configuration  
Provisioned APs: AireOS WLCs - AP Name, AP Mode, AP Groups including RF Profiles, FlexConnect Groups, Primary/Secondary Controller, AP Fallover Priority, AP Admin status, AP LED Status & Brightness level.  
Cisco Catalyst 9800 Series WLCs - AP Name, AP Mode, Policy Tags, Site Tags, RF Tags, Beam State, Flex Profiles, Primary/Secondary Controller, AP Fallover Priority, AP Admin status, AP Geolocation Parameters, AP LED Status & Brightness level.  
Unprovisioned APs: Default RF Profile under the Wireless Network Settings will be applied to the new APs. Other configurations will be provisioned based on the Network Profiles assigned to the AP's Locations.

Schedule Task [Edit](#)  
Schedule Now

[Exit](#) [Review](#) [Back](#) [Provision](#)

Catalyst Center Access Point Refresh

## Track Replacement Status

The replacement of each old AP will begin when the corresponding new AP is connected and the old AP is unreachable. Check the table below for the status of individual AP replacement and cause for any failure. If there is any error occurred during replacement then use 'Retry' option to retrigger replacement.

**Note:** If the new AP is not timely discovered in inventory and corresponding AP Refresh entry is stuck at 'Waiting for new device to be connected' or 'PNP Claim process in progress', please resync the WLC

1 Sites | 2 Devices [Download Report](#) [Refresh Data](#)

00 SUCCESS 00 FAILED 02 PENDING 00 IN PROGRESS

Grid View - which is the default view

BUILDINGS & FLOORS	ACCESS POINTS	PROGRESS	STATUS
Global/SJC/SJC18			
⊞ Floor-1	1	<div style="width: 100%;"></div>	⌵ 1 Pending
⊞ Floor-2	1	<div style="width: 100%;"></div>	⌵ 1 Pending

[Exit](#) [Next](#)

- Taak sluiten: Klik op 'Volgende' om de vernieuwingstaak te sluiten. Download het rapport voor toekomstig gebruik.

### Track Replacement Status

The replacement of each old AP will begin when the corresponding new AP is connected and the old AP is unreachable. Check the table below for the status of individual AP replacement and cause for any failure. If there is any error occurred during replacement then use 'Retry' option to retrigger replacement.

**Note:** If the new AP is not timely discovered in inventory and corresponding AP Refresh entry is stuck at 'Waiting for new device to be connected' or 'PNP Claim process in progress,' please resync the WLC

1 Sites | 2 Devices [Download Report](#) [Refresh Data](#) 02 SUCCESS 00 FAILED 00 PENDING 00 IN PROGRESS

Use this option to Download the AP Refresh Task report

Access Points (2)

Search Table

0 Selected [Delete](#) [Retry](#) Replacement Status: [All](#) [Success](#) [Failed](#) [In Progress](#) [Pending](#)

Old Devices		New Devices		
Device Name	Site	Serial Number	Platform	Replacement Status
SJC18-F1-AP834 FCW2233NHEL AIR-AP4800-B-K9	..SJC/SJC18	KWC26040ESM	CW9166I-B	Success
SJC18-F2-AP354E FDW2142D147 AIR-AP2802I-B-K9	..SJC/SJC18	KWC260703PB	CW9164I-B	Success

[Exit](#) [Next](#)

Done. You have completed the AP Refresh task - SJC18-AP-Refresh

2 APs Provisioned Successfully

What's Next?

[Go to Inventory](#)

[Wireless AP Refresh Home](#)



Opmerking: De tijd die nodig is om de taak Vernieuwen toegangspunt te voltooien, is afhankelijk van factoren zoals hoe snel oude toegangspunten als onbereikbaar worden gemarkeerd, hoe snel nieuwe toegangspunten worden ontdekt in Catalyst Center, het aantal toegangspunten op een verdieping en het totaal aantal toegangspunten dat voor de taak is geselecteerd. Zodra aan alle voorwaarden is voldaan, wordt het toegangspunt binnen enkele minuten vernieuwd.

# Verificaties

Controleer het volgende nadat de AP Refresh-taak is voltooid:

- AP-details: Controleer de AP-naam, locatie, beleidstag, sitetag en RF-tag voor het nieuwe AP. Navigeer naar Voorzieningen > Inventarisatie en filter voor toegangspunten:

Device Name	IP Address	Site	Reachability	Serial Number	Platform	AP Ethernet MAC Address	AP Location	Policy Tag	Site Tag	RF Profile
SJC18-CW9163E-8820	9.60.38.101	Assign	Reachable	DSM270700B5	CW9163E-B	68:49:92:f9:88:20	SJC14	default-policy-tag	default-site-tag	default-rf-tag
SJC18-F1-AP0B64	9.60.79.106	.../SJC18/Floor-1	Unreachable	PSZ24291P2Y	C9105AXI-B	5c:71:0d:ed:0b:64	Global/SJC/SJC18/Floor-1	SJC18 FLOOR1 POLICY TAG	SJC18 SITE TAG	SJC18_RF
SJC18-F1-AP8F34	9.60.45.220	.../SJC18/Floor-1	Reachable	KWC26040ESM	CW9166I-B	cc:9c:3e:f4:db:10	Global/SJC/SJC18/Floor-1	SJC18 FLOOR1 POLICY TAG	SJC18 SITE TAG	SJC18_RF
SJC18-F1-AP265C	9.60.45.128	.../SJC18/Floor-1	Reachable	PSZ26141CS1	C9105AXI-B	00:d1:1d:86:26:5c	Global/SJC/SJC18/Floor-1	SJC18 FLOOR1 POLICY TAG	SJC18 SITE TAG	SJC18_RF
SJC18-F1-AP2704	9.60.45.127	.../SJC18/Floor-1	Reachable	PSZ26141EJC	C9105AXW-B	00:d1:1d:86:27:04	Global/SJC/SJC18/Floor-1	SJC18 FLOOR1 POLICY TAG	SJC18 SITE TAG	SJC18_RF
SJC18-F1-AP9414	9.60.79.103	.../SJC18/Floor-1	Reachable	FOC25028JES	C9124AXE-B	3c:57:31:c5:94:14	Global/SJC/SJC18/Floor-1	SJC18 FLOOR1 POLICY TAG	SJC18 SITE TAG	SJC18_RF
SJC18-F2-AP354E	9.60.45.250	.../SJC18/Floor-2	Reachable	KWC260703P8	CW9164I-B	cc:9c:3e:f1:20:60	Global/SJC/SJC18/Floor-2	SJC18 FLOOR2 POLICY TAG	SJC18 SITE TAG	SJC18_RF
SJC18-F2-AP406C	9.60.45.108	.../SJC18/Floor-2	Reachable	0	C9120AXP-B	a0:0f:37:9c:40:6c	Global/SJC/SJC18/Floor-2	SJC18 FLOOR2 POLICY TAG	SJC18 SITE TAG	SJC18_RF

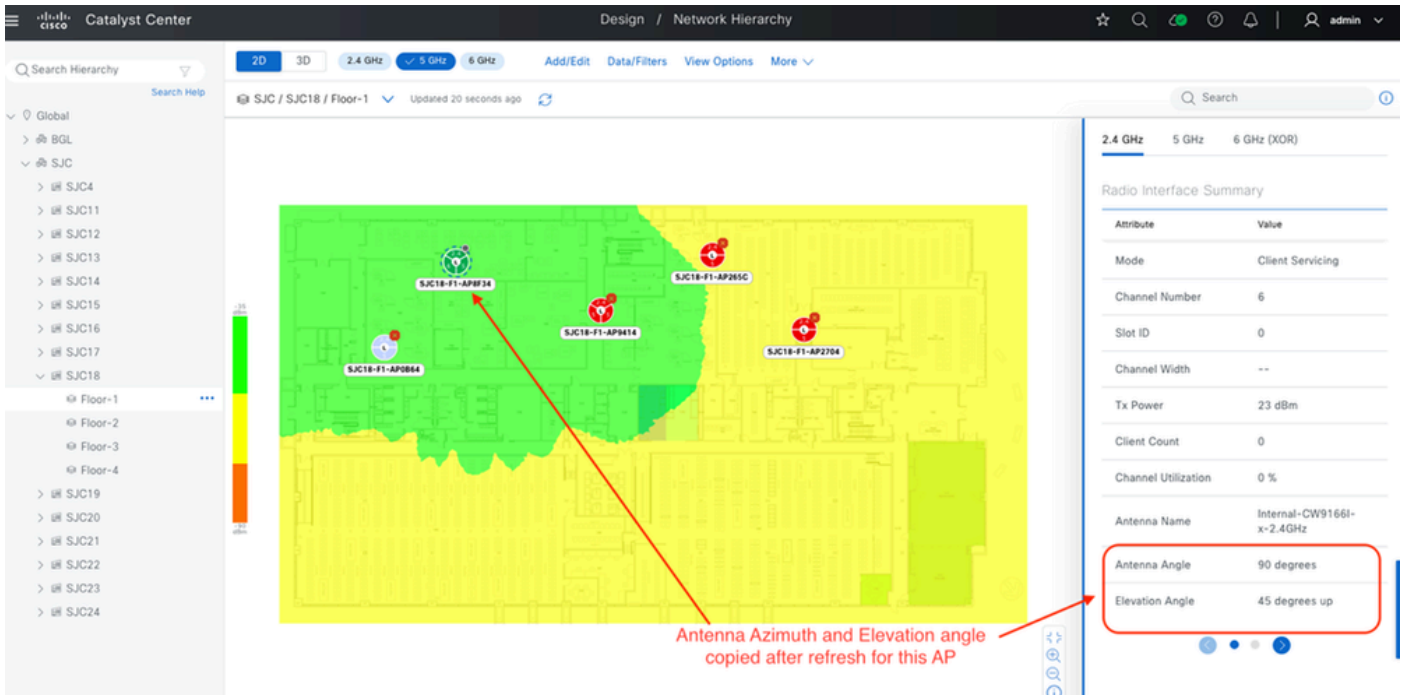
- Kaartpositie: Controleer de nieuwe positie van het toegangspunt op de vloerkaart, inclusief het model en het MAC-adres. Navigeer naar Ontwerp > Netwerkhierarchie en selecteer de gewenste site.

**SJC18-F1-AP8F34**

AP Type	AP9166I	
MAC Address	10:f9:20:fd:dc:60	
AP Model	CW9166I-B	
Software Version	17.15.4.18	
Controller IP Address	10.76.34.96	
Product Type	Cisco Catalyst Wireless 9166I Unified Access Point	
AP Mode	Local	
Sensor Mode	Not Enabled	
Health Score	--	
Issues Count	0	
2.4 GHz	5 GHz	6 GHz (XOR)

Radio Interface Summary

Attribute	Value
-----------	-------



- Melding van gebeurtenissen: Controleer de melding van de AP Refresh Event onder Assurance > Dashboard > Problemen en gebeurtenissen. Deze gebeurtenis bevestigt dat het vernieuwde toegangspunt succesvol is en dat gegevens van Assurance, inclusief historische gegevens van het oude toegangspunt, worden weergegeven voor het vernieuwde toegangspunt

Events (494)

Category Type: Devices, Endpoints, Router: 0, Switch: 0, Wireless Controller: 459, AP: 35, Third Party Device: 0

Event Name	Status	Timestamp	Device Name	Event Type	Device IP
AP Refresh	●	Sep 13, 2025 12:34:08.700 PM	SJC18-F1-AP8F34	Device Event	--
AP Refresh	●	Sep 13, 2025 12:34:08.700 PM	SJC18-F1-AP8F34	Device Event	--
AP Refresh	●	Sep 13, 2025 12:33:59.502 PM	SJC18-F2-AP354E	Device Event	9.60.45.131
AP Refresh	●	Sep 13, 2025 12:33:59.502 PM	SJC18-F2-AP354E	Device Event	9.60.45.131
AP is connected to WLC. CAPWAP channel is up	●	Sep 13, 2025 12:13:32.284 PM	SJC18-F1-AP0864	Device Event	9.60.79.106
AP is disconnected from WLC. CAPWAP channel is down	●	Sep 13, 2025 12:13:09.171 PM	SJC18-F1-AP0864	Device Event	9.60.79.106
Channel Change	●	Sep 13, 2025 12:10:35.518 PM	SJC18-F1-AP2704	Device Event	9.60.45.127
Tx Power Change	●	Sep 13, 2025 12:00:27.510 PM	SJC18-C9105AXW-2704	Device Event	9.60.45.127

35 Record(s) Show Records: 10 1 - 10

Catalyst Center Assurance / Dashboards / Issues and Events

Issues Events Event Analytics

Global 24 Hours

Old Events (before upgrade version: V2.3.3.0) are not st

1:30p Router Switch Wireless Controller AP Third Party Device Wired Endpoints Wireless Endpoints

Events (500)

Category Type **Devices** Endpoints Router: 0

Filter Table

0 Selected

- Event Name
- AP Refresh
- AP Refresh
- AP Refresh
- AP Refresh

AP Refresh  
Sep 13, 2025 12:34:08.700 PM

Additional Info AP Refresh - AP has been updated

Event Type Device Event

Device Name SJC18-F1-AP8F34

Wireless Controller SR-CW9800H1-96.cisco.com

AP Base Radio Mac 10:F9:20:FD:DC:60

Reason AP Refresh - AP has been updated

Connected Device Events

Wireless Controller: SR-CW9800H1-96.cisco.com Wireless Endpoints Switch: SW-PRITHVI-PRIME-0010-PRI-2

Show Events (±15 mins)

- Controlog: controleer het controlog voor items die betrekking hebben op het vernieuwen van het toegangspunt. Navigeer naar Activiteiten > Contrologboeken.

Catalyst Center Activities / Audit Logs

Audit Logs Tasks

By Date Sep 14, 2024 12:57 PM - Sep 13, 2025 12:57 PM Syslog Server(s):

SUMMARY

Severity (3)

- Critical
- Warning
- Info

12:57p

Filter

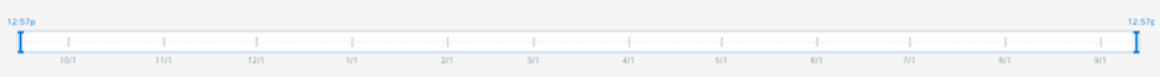
Time	Description	Category	Severity	User
Today 25 of 19				
Sep 13, 2025 12:56 PM IST	Request received to delete workflow SJC18-AP-Refresh	INFO	Info	admin
Sep 13, 2025 12:34 PM IST	Deleted Old AP with Serial Number FCW2233NHLEL successfully from Inventory	INFO	Info	system
Sep 13, 2025 12:34 PM IST	Deleted Old AP with Serial Number FCW2233NHLEL successfully from Inventory	INFO	Info	system
Sep 13, 2025 12:34 PM IST	Request to delete device 9.60.79.105 succeeded	INFO	Info	system
Sep 13, 2025 12:34 PM IST	Request to update credentials for AP with id [[7ef11106-dc6c-4530-97b2-d6e9a89086ee, bdf6eacc-b2c1-4319-a287-11f6dd6e75f5, d30ae1c7-2e49-426a-a2e0-72a2423527bd, ea182e80-5e27-4d13-b111-d0bb705744bc, ef8b2c99-72a9-4120-bd95-8be3fc8db360]] ...	INFO	Info	system
Sep 13, 2025 12:34 PM IST	Executing command config t exit...	INFO	Info	SYSTEM
Sep 13, 2025 12:34 PM IST	Deleted Old AP with Serial Number FDW2142D147 successfully from Inventory	INFO	Info	system
Sep 13, 2025 12:34 PM IST	Deleted Old AP with Serial Number FDW2142D147 successfully from Inventory	INFO	Info	system
Sep 13, 2025 12:34 PM IST	Request to delete device 9.60.45.131 succeeded	INFO	Info	system
Sep 13, 2025 12:33 PM IST	Request to update credentials for AP with id [[3dfaef2-8681-41a2-b57a-d6fc5fb3347b, a7499e39-0c32-41b3-8cce-86f81fe9bc2f]] received	INFO	Info	system
Sep 13, 2025 12:33 PM IST	Executing command config t exit...	INFO	Info	SYSTEM
Sep 13, 2025 12:33 PM IST	The members were added to the group Global.	INFO	Info	system

By Date Sep 14, 2024 12:57 PM - Sep 13, 2025 12:57 PM

Syslog Server(s):

SUMMARY

- Severity (3)
- Critical
- Warning
- Info



Filter

Time	Description	Category	Severity	User
▼ Today 25 of 131				
Sep 13, 2025 12:33 PM IST	Auto role changed for device 9.60.45.250 from UNKNOWN to ACCESS		INFO	system
Sep 13, 2025 12:33 PM IST	AP Refresh has started at site Global/SJC/SJC18/Floor-1 for 1 AP(s)		INFO	system
Sep 13, 2025 12:33 PM IST	Removing Old AP(s) from site		INFO	system
Sep 13, 2025 12:33 PM IST	Removed Old AP(s) from site successfully		INFO	system
Sep 13, 2025 12:33 PM IST	Assigning New AP(s) to site		INFO	system
Sep 13, 2025 12:33 PM IST	Assigned New AP(s) to site successfully		INFO	system
Sep 13, 2025 12:33 PM IST	Configuring New AP(s)		INFO	system
Sep 13, 2025 12:33 PM IST	Provisioning New AP(s)		INFO	system
Sep 13, 2025 12:34 PM IST	AP Refresh Replaced Notification sent for 1 AP(s)		INFO	system
Sep 13, 2025 12:34 PM IST	Map details copied from Old AP [FCW2233NHLE] to New AP [KWC26040ESM]		INFO	system
Sep 13, 2025 12:34 PM IST	Deleting Old AP with Serial Number FCW2233NHLE		INFO	system
Sep 13, 2025 12:33 PM IST	AP Refresh has started at site Global/SJC/SJC18/Floor-2 for 1 AP(s)		INFO	system
Sep 13, 2025 12:33 PM IST	Request to add credentials for AP with id [d30ae1c7-2e49-426a-a2e0-72a2423527bd] received		INFO	system

- AP-tagtoewijzingen op de CLI van de draadloze controller: (Voorbeelden van CLI-uitvoersecties worden hier gegeven voor "Vóór vernieuwen" en "Na vernieuwen" om wijzigingen weer te geven.)

Vóór vernieuwen:

```

SR-CW9800H1-96#
SR-CW9800H1-96#
SR-CW9800H1-96#sh ap summary | i SJC18-F1
SJC18-F1-AP265C 2 C9105AXI-B 00df.1d86.265c 00df.1d87.6ba0 US -B 9.60.45.128 Registered Global/SJC/SJC18/Floor-1
SJC18-F1-AP2704 2 C9105AXW-B 00df.1d86.2704 00df.1d87.70e0 US -B 9.60.45.127 Registered Global/SJC/SJC18/Floor-1
SJC18-F1-AP0B64 2 C9105AXI-B 5c71.0ded.0b64 3c41.0e3b.8b20 US -B 9.60.79.106 Registered Global/SJC/SJC18/Floor-1
SJC18-F1-AP9414 2 C9124AXE-B 3c57.31c5.9414 4ca6.4d22.ee20 US -B 9.60.79.103 Registered Global/SJC/SJC18/Floor-1
SJC18-F1-AP8F34 3 ATR-AP4000-B-K9 f4db.e643.8f34 f4db.e644.e7e0 US -B 9.60.79.105 Registered Global/SJC/SJC18/Floor-1
SR-CW9800H1-96#sh ap summary | i SJC18-F2
SJC18-F2-AP354E 2 ATR-AP2802I-B-K9 500f.8059.354e 7070.8b05.e570 US -B 9.60.45.131 Registered Global/SJC/SJC18/Floor-2
SJC18-F2-AP406C 2 C9120AXP-B a00f.379c.406c a00f.3705.10c0 US -B 9.60.45.108 Registered Global/SJC/SJC18/Floor-2
SR-CW9800H1-96#sh ap tag summary | i SJC18-F1
SJC18-F1-AP265C 00df.1d86.265c SJC18 SITE TAG SJC18 FLOOR1 POLICY TAG SJC18_RF No Static
SJC18-F1-AP2704 00df.1d86.2704 SJC18 SITE TAG SJC18 FLOOR1 POLICY TAG SJC18_RF No Static
SJC18-F1-AP0B64 5c71.0ded.0b64 SJC18 SITE TAG SJC18 FLOOR1 POLICY TAG SJC18_RF No Static
SJC18-F1-AP9414 3c57.31c5.9414 SJC18 SITE TAG SJC18 FLOOR1 POLICY TAG SJC18_RF No Static
SJC18-F1-AP8F34 f4db.e643.8f34 SJC18 SITE TAG SJC18 FLOOR1 POLICY TAG SJC18_RF No Static
SR-CW9800H1-96#sh ap tag summary | i SJC18-F2
SJC18-F2-AP354E 500f.8059.354e SJC18 SITE TAG SJC18 FLOOR2 POLICY TAG SJC18_RF No Static
SJC18-F2-AP406C a00f.379c.406c SJC18 SITE TAG SJC18 FLOOR2 POLICY TAG SJC18_RF No Static
SR-CW9800H1-96#
    
```

Na het vernieuwen:

```

SR-CW9800H1-96#sh ap summary | i SJC18-F1
SJC18-F1-AP265C 2 C9105AXI-B 00df.1d86.265c 00df.1d87.6ba0 US -B 9.60.45.128 Registered Global/SJC/SJC18/Floor-1
SJC18-F1-AP2704 2 C9105AXW-B 00df.1d86.2704 00df.1d87.70e0 US -B 9.60.45.127 Registered Global/SJC/SJC18/Floor-1
SJC18-F1-AP8F34 3 CW1641-B cc9c.3ef4.db10 10f9.20fe.dc60 US -B 9.60.45.220 Registered Global/SJC/SJC18/Floor-1
SJC18-F1-AP0B64 2 C9105AXI-B 5c71.0ded.0b64 3c41.0e3b.8b20 US -B 9.60.79.106 Registered Global/SJC/SJC18/Floor-1
SJC18-F1-AP9414 2 C9124AXE-B 3c57.31c5.9414 4ca6.4d22.ee20 US -B 9.60.79.103 Registered Global/SJC/SJC18/Floor-1
SR-CW9800H1-96#sh ap summary | i SJC18-F2
SJC18-F2-AP354E 3 CW91641-B cc9c.3ef1.2060 10f9.20fe.4b20 US -B 9.60.45.250 Registered Global/SJC/SJC18/Floor-2
SJC18-F2-AP406C 2 C9120AXP-B a00f.379c.406c a00f.3705.10c0 US -B 9.60.45.108 Registered Global/SJC/SJC18/Floor-2
SR-CW9800H1-96#sh ap tag summary | i SJC18-F1
SJC18-F1-AP265C 00df.1d86.265c SJC18 SITE TAG SJC18 FLOOR1 POLICY TAG SJC18_RF No Static
SJC18-F1-AP2704 00df.1d86.2704 SJC18 SITE TAG SJC18 FLOOR1 POLICY TAG SJC18_RF No Static
SJC18-F1-AP8F34 cc9c.3ef4.db10 SJC18 SITE TAG SJC18 FLOOR1 POLICY TAG SJC18_RF No Static
SJC18-F1-AP0B64 5c71.0ded.0b64 SJC18 SITE TAG SJC18 FLOOR1 POLICY TAG SJC18_RF No Static
SJC18-F1-AP9414 3c57.31c5.9414 SJC18 SITE TAG SJC18 FLOOR1 POLICY TAG SJC18_RF No Static
SR-CW9800H1-96#sh ap tag summary | i SJC18-F2
SJC18-F2-AP354E cc9c.3ef1.2060 SJC18 SITE TAG SJC18 FLOOR2 POLICY TAG SJC18_RF No Static
SJC18-F2-AP406C a00f.379c.406c SJC18 SITE TAG SJC18 FLOOR2 POLICY TAG SJC18_RF No Static
SR-CW9800H1-96#
    
```

# Veelvoorkomende fouten en probleemoplossing

## 1. Fout bij maken van werkstroom AP Refresh - Oude AP moet onbereikbaar zijn

Scenario: deze fout treedt op als zowel de oude als de nieuwe toegangspunten online zijn en tijdens het maken van de werkstroom in Catalyst Center zijn gemarkeerd als 'Bereikbaar'.

Assign New APs to Old APs

You have selected 3 Old APs for refresh. Assign New AP for each Old one. If New AP(s) is already connected, it will be detected in Catalyst Center through WLC inventory based on the existing configuration. If New AP is not yet connected, provide the Serial Number of those New APs against each Old AP.

You can also download the Old APs list in CSV format, provide the details of the New AP against each Old AP and Upload it.

Please correct below errors to proceed.

Would you like to auto detect your APs based on Switch Port **NEW**

ACCESS POINTS (3)

Upload CSV Download CSV 3 Selected Delete

Old Devices			New Devices				
Device Name	Platform	Site	Edit	Device Name*	Platform	Serial Number*	CDP Neighbour
SJC18-F1-AP8F34 9.60.79.105 FCW2233NHEL <b>Old device should be unreachable.</b>	AIR-AP4800-B-K9 Cisco 4800 Series ...	..SJC/SJC18		SJC18-F1-AP8F34	CW9163E-B	DSM270700B5	Switch: SW-PRITHVI-PRIME-OO10-PRI-2 Port: GigabitEthernet
SJC18-F1-AP265C 9.60.45.128 PSZ26141CS1	C9105AXI-B Cisco Catalyst 910...	..SJC/SJC18		SJC18-F1-AP265C		KWC26040ESM	Switch: SW-PRITHVI-PRIME-OO6-PRI-2 Port: GigabitEthernet1
SJC18-F1-AP9414 9.60.79.103 FOC25028JE5	C9124AXE-B Cisco Catalyst 912...	..SJC/SJC18		SJC18-F1-AP9414		KWC260703P8	Switch: SR-OO10-9XSW-1 Port: GigabitEthernet1/0/1

Exit Review Back Next

- Mitigatie:

- Als het oude toegangspunt onbereikbaar is op het netwerk maar wordt weergegeven als 'Bereikbaar' in Catalyst Center, voert u een hersynchronisatie van de draadloze controller uit om de status van het toegangspunt bij te werken naar 'Onbereikbaar' in Catalyst Center en gaat u verder met de werkstroom.
- Als het oude toegangspunt online is, koppelt u het los en schakelt u het uit.

## 2. Fout bij het uitvoeren van de werkstroom voor het vernieuwen van het toegangspunt met fouten – Het oude toegangspunt moet onbereikbaar zijn

Scenario: deze fout treedt op als zowel de oude als de nieuwe toegangspunten online zijn en als 'Bereikbaar' zijn gemarkeerd in Catalyst Center wanneer de werkstroom wordt uitgevoerd. Het vernieuwen kan niet doorgaan.

## Mitigatie:

- Als het oude toegangspunt onbereikbaar is op het netwerk maar wordt weergegeven als 'Bereikbaar' in Catalyst Center, voert u een hersynchronisatie van de draadloze controller uit om de status bij te werken naar 'Onbereikbaar' in Catalyst Center en klikt u op 'Opnieuw' op de statuspagina Taakvervanging.
- Als het oude toegangspunt online is, koppelt u het los en schakelt u het uit. Controleer of het oude toegangspunt wordt weergegeven als 'Onbereikbaar' en ga vervolgens verder met de optie 'Opnieuw proberen' op de statuspagina Taakvervanging.

Access Point Refresh

1 Sites | 3 Devices

Download Report Refresh Data

02 SUCCESS 01 FAILED 00 PENDING 00 IN PROGRESS

1 APs are not provisioned.  
Do you want to retry provisioning these APs?  
Retry Provision

Access Points (3)

Search Table

1 Selected Delete Retry

Replacement Status All Success Failed In Progress Pending

Old Devices		New Devices		
Device Name	Site	Serial Number	Platform	Replacement Status
SJC18-F1-AP265C PSZ26141CS1 C9105AXI-B	..SJC/SJC18	KWC26040ESM	CW9166I-B	Success
SJC18-F1-APBF34 FCW2233NHEL AIR-AP4800-B-K9	..SJC/SJC18	DSM270700B5	CW9163E-B	Success
SJC18-F1-AP9414 FOC25028JES C9124AXE-B	..SJC/SJC18	KWC260703P8	CW9164I-B	Failed

Exit Next

3. Fout bij uitvoeren van de werkstroom voor het vernieuwen van het toegangspunt met fout – NCRM30055: nieuw toegangspunt met serienummer <> is al toegewezen aan de site

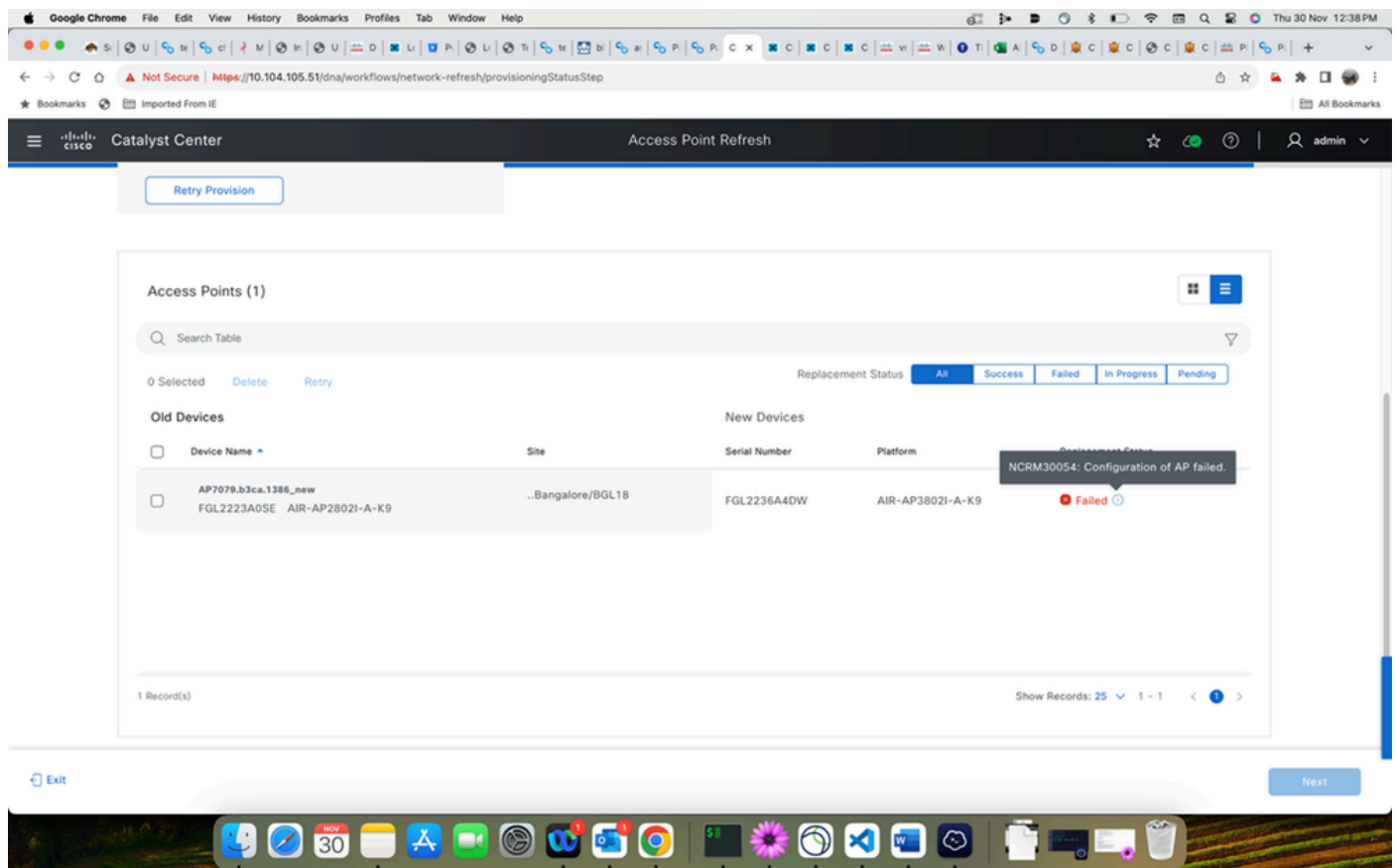
Scenario: Dit gebeurt als het nieuwe toegangspunt al aan een verdieping is toegewezen voordat de vernieuwing wordt uitgevoerd.

Beperking: Als het nieuwe toegangspunt al is toegewezen aan een verdieping, navigeert u naar de plattegrond onder Site-hiërarchie en verwijdert u het toegangspunt van die verdieping

4. Foutbericht dat wordt weergegeven wanneer u de muisaanwijzer boven "Vervangingsstatus" plaatst: "NCRM30054: Configuratie van toegangspunt is mislukt."

Scenario: Als het oude toegangspunt offline is en het nieuwe toegangspunt wordt weergegeven als bereikbaar in Catalyst Center, maar het nieuwe toegangspunt daadwerkelijk is uitgeschakeld

Bepanking: Controleer de status van het nieuwe toegangspunt. Als het niet werkt, zorg er dan voor dat het omhoog en bereikbaar is en probeer het toegangspunt opnieuw te vernieuwen



## Over deze vertaling

Cisco heeft dit document vertaald via een combinatie van machine- en menselijke technologie om onze gebruikers wereldwijd ondersteuningscontent te bieden in hun eigen taal. Houd er rekening mee dat zelfs de beste machinevertaling niet net zo nauwkeurig is als die van een professionele vertaler. Cisco Systems, Inc. is niet aansprakelijk voor de nauwkeurigheid van deze vertalingen en raadt aan altijd het oorspronkelijke Engelstalige document ([link](#)) te raadplegen.