



사용자 전화기

- 이 Cisco IP Conference Phone 7832, 1 페이지
- 이 문서에서 지원되는 전화기, 2 페이지
- 신규 및 변경된 기능, 3 페이지
- 전화기 설정, 11 페이지
- 다른 전화기에서 자신의 내선 번호에 로그인(확장 모빌리티), 12 페이지
- 전화기에서 사용자 비밀번호 만들기, 13 페이지
- 게스트로 전화기에 로그인, 13 페이지
- 전화기에 프로파일 규칙 설정, 14 페이지
- 홈 화면에서 서비스 중단 메시지, 15 페이지
- 전화 웹 페이지, 15 페이지
- 단축 다이얼 번호, 15 페이지
- Cisco IP 전화기 7832 버튼 및 하드웨어, 17 페이지
- 에너지 절약, 19 페이지
- 추가 도움말 및 정보, 20 페이지

이 Cisco IP Conference Phone 7832



전화기에는 적용 범위가 360인 고감도 마이크가 있습니다. 이 적용 범위를 사용하면 사용자가 일반 음성으로 말하면 최대 2.1m(7피트) 거리에서 명확하게 들을 수 있습니다. 또한 전화기는 휴대폰 및 기타 무선 장치의 간섭에 저항하는 기술을 갖추고 있어 방해받지 않고 선명한 통신을 전달할 수 있습니다.

다른 장치와 마찬가지로 Cisco IP 전화기를 구성 및 관리해야 합니다. 이러한 전화기는 다음 코드를 인코딩 및 디코딩합니다.

- G.711 a-law
- G.711 mu-law
- G.722
- G722.2 AMR-WB
- G.729a/G.729ab
- G.726
- iLBC
- Opus
- iSAC



주의 Cisco IP 전화기 가까이에서 휴대폰이나 GSM 폰 또는 양방향 라디오를 사용하면 간섭 현상이 발생할 수 있습니다. 자세한 내용은 방해 장치에 대한 제조사 문서를 참조하십시오.

Cisco IP 전화기는 착신 전환, 통화 호전화, 재다이얼, 단축 다이얼, 전화회의, 음성 메시징 시스템 액세스 같은 일반적인 텔레포니 기능을 제공합니다. 또한 그 밖의 다양한 기능도 제공합니다.

마지막으로 Cisco IP 전화기는 네트워크 장치이기 때문에, 기기에서 직접 상세한 상태 정보를 확인할 수 있습니다. 그리고 이러한 정보는 사용자가 IP 전화기를 사용하면서 부딪힐 수 있는 여러 가지 문제를 해결하는 데 도움을 줄 수 있습니다. 뿐만 아니라 활성 통화 또는 전화기의 펌웨어 버전에 대한 통계치도 확인할 수 있습니다.

기능 지원

이 문서에서는 장치에서 지원하는 모든 기능에 대해 설명합니다. 그러나 일부 기능은 현재 구성에서 지원되지 않을 수도 있습니다. 지원되는 기능에 대한 자세한 내용은 서비스 제공자 또는 관리자에게 문의하십시오.

이 문서에서 지원되는 전화기

이 문서는 다음과 같은 전화기를 지원합니다.

- Cisco IP 전화회의 전화기 7832 다중 플랫폼 전화기

이 문서에서 전화기 또는 *Cisco IP* 전화기 용어는 위의 전화기를 의미합니다.

신규 및 변경된 기능

펌웨어 릴리스 **12.0(4)**에 대한 새 기능 및 변경된 기능

개정	신규 및 변경된 섹션
회선당 한 건의 통화를 지원하도록 항목이 업데이트됨	통화 호전환 호전환을 완료하기 전에 상담

펌웨어 릴리스 **12.0(3)**에 대한 새 기능 및 변경된 기능

개정	신규 및 변경된 섹션
공장 초기화 재설정후 지원 비밀번호 설정을 언급하는 새 항목이 추가되었습니다.	전화기에서 사용자 비밀번호 만들기, 13 페이지
서버에서 공장 초기화 재설정을 지원하는 새 항목이 추가되었습니다.	서버에서 공장 초기화 재설정, 30 페이지
멀티캐스트 페이징에서 XML 애플리케이션 호출을 지원하기 위해 새 항목이 추가되었습니다.	XML 애플리케이션 및 멀티캐스트 호출 XML 애플리케이션 세부 정보 보기

펌웨어 릴리스 **12.0(2)**에 대한 새 기능 및 변경된 기능

수정	신규 및 변경된 섹션
애드-혹 컨퍼런스 참가자 목록을 호스트로 관리하는 작업에 대해 새로운 주제가 추가	애드 혹 전화 미팅에서 참가자 목록을 호스트로 보기
임시 컨퍼런스의 참가자 목록을 참가자로 관리하는 작업에 대해 새로운 주제가 추가되었습니다	참가자 목록을 참가자로 보기
호스트로서 애드-혹 컨퍼런스 참가자 목록을 제거하는 작업에 대해 새로운 주제가 추가되었습니다	애드-혹 컨퍼런스에서 참가자를 호스트로 제거

펌웨어 릴리스 12.0(1)에 대한 새 기능 및 변경된 기능

개정	신규 및 변경된 섹션
SGW(Site Survivability Gateway)에 대한 새 항목이 추가됨	홈 화면에서 서비스 중단 메시지, 15 페이지
Webex 통화 로그 지속 시간을 볼 수 있는 새 작업이 추가됨	Webex Call 로그 지속 시간 보기

펌웨어 릴리스 11.3(7)에 대한 새 기능 및 변경된 기능

개정	신규 및 변경된 섹션
Webex 통화에 대해 스팸 표시를 지원하는 항목이 추가됨	Webex 통화에 대해 스팸 표시
Webex 통화에 대한 항목이 업데이트됨	최근 통화 보기
전화기에서 전화 통계를 보는 방법에 대한 작업이 추가됨	전화 통계에서 통화 레코드 보기, 28 페이지
전화기 웹 페이지에서 암호를 설정하는 방법에 대해 설명하는 항목이 업데이트됨	암호 설정
전화기 웹 페이지에서 암호를 설정하는 방법에 대한 작업이 추가됨	전화기 웹 페이지에서 암호 설정
HTTP 프록시 추가에 대한 항목이 업데이트됨	전화 웹 페이지, 15 페이지
기능 HTTP 프록시에 대한 항목이 추가됨	HTTP 프록시 설정 자동 프록시 모드를 사용하여 프록시 서버 설정 수동 프록시 모드를 사용하여 프록시 서버 설정 전화기 웹 페이지에서 프록시 서버 설정
Webex 디렉터리 지원을 위한 항목을 추가했습니다.	Webex 디렉터리 Webex 디렉터리에서 연락처 검색 모든 디렉터리에서 Webex 연락처 검색 Webex 디렉터리 이름 편집
Webex 통화 로그 지원을 위한 항목이 업데이트됨	최근 통화 보기 서버에서 통화 로그 보기

펌웨어 릴리스 11.3(6)에 대한 새 기능 및 변경된 기능

개정	신규 및 변경된 섹션
새 기능 모두 착신 전환 서비스 설정에 대한 권한만의 항목을 업데이트했습니다.	통화 착신 전환
	전화기 웹 페이지에서 통화 착신 전환
	기능 활성화 코드 동기화를 사용하여 모두 착신 전환 활성화
	전화기에서 통화 착신 전환
LDAP 디렉터리에서 연락처 번호를 표시하는 기능 향상을 위한 여러 단계를 업데이트했습니다.	모든 디렉터리 화면에서 연락처 검색
관련 주제 링크를 추가하는 항목을 업데이트했습니다.	LDAP 디렉터리에서 연락처 검색
LDAP 디렉터리에서 연락처 번호를 표시하는 기능 향상 기능을 위한 새 작업을 추가했습니다.	LDAP 디렉터리의 연락처에 전화 걸기
LDAP 디렉터리에서 연락처 번호를 표시하는 기능 향상 기능을 위한 새 작업을 추가했습니다.	LDAP 디렉터리에서 연락처 번호 편집
XML 디렉터리에서 연락처 번호를 표시하는 기능 향상 기능을 위한 새 항목을 추가했습니다.	XML 디렉터리
	XML 디렉터리의 연락처에 전화 걸기
	XML 디렉터리에서 연락처 번호 편집

펌웨어 릴리스 11.3(5)에 대한 새 기능 및 변경된 기능

개정	신규 및 변경된 섹션
MIC 인증 상태를 확인하는 방법에 대한 작업 추가됨	MIC 인증서 새로 고침 상태에 대한 정보 찾기, 32 페이지
STIR/SHAKEN을 지원하도록 항목 업데이트됨	최근 통화 목록
STIR/SHAKEN을 지원하는 새 아이콘을 소개하도록 항목 업데이트됨	최근 통화 보기
MPP 전화기의 엔터프라이즈 전화기로의 단일 단계 마이그레이션에 사용되는 라이선스 유형을 찾는 작업 추가됨	전환 라이선스 유형 찾기, 32 페이지

펌웨어 릴리스 11.3(4)에 대한 새 기능 및 변경된 기능

이 릴리스는 이 가이드에 영향을 미치지 않습니다.

펌웨어 릴리스 11.3(3)에 대한 새 기능 및 변경된 기능

개정	신규 및 변경된 섹션
항목에서 연락처를 추가하는 방법에 대한 단계를 업데이트했습니다.	모든 디렉터리 화면에서 연락처 검색
개인 주소록에서 연락처를 추가하기 위한 항목 및 다른 방법에 대한 사진 요건이 추가되었습니다.	개인 주소록에 새 연락처 추가
BroadSoft 개인 디렉터리에서 연락처를 추가, 편집 및 삭제하는 방법에 대한 항목이 추가되었습니다.	BroadSoft 개인 디렉터리에서 연락처 관리
연락처를 추가하기 위한 새 단계로 항목이 업데이트되었습니다.	최근 통화 기록에서 연락처 만들기
전화기에서 익명 통화를 차단하는 항목이 업데이트되었습니다.	익명 전화 차단
전화기 웹 페이지에서 익명 통화 차단을 활성화하는 항목이 추가되었습니다.	전화기 웹 페이지에서 익명 통화 차단 활성화
전화기에서 통화 대기를 활성화하는 항목이 추가되었습니다.	통화 대기 활성화
전화기 웹 페이지에서 통화 대기를 활성화하는 항목이 추가되었습니다.	전화기 웹 페이지에서 통화 대기 활성화
새 메뉴 텍스트 상자 사용할 수 없음에 대한 항목이 업데이트되었습니다.	콜 센터 상담사로 상태 변경
통화 기록 목록의 새 소프트웨어에 대한 항목이 업데이트되었습니다.	최근 통화 보기
새 메뉴 항목을 추가하기 위해 항목이 업데이트되었습니다.	전화기에 대한 정보 찾기, 25 페이지

펌웨어 릴리스 11.3(2)에 대한 새 기능 및 변경된 기능

개정	신규 및 변경된 섹션
전화기 메뉴의 사용자 인증 제어에 대한 항목 추가됨	사용자 인증 제어, 12 페이지
활성화 코드 동기화에 대한 항목 추가됨	기능 활성화 코드 동기화를 사용하여 모두 착신 전환 활성화
로컬 디렉토리를 사용하여 역방향 이름 조회에 대한 정보를 포함하도록 기존 작업 업데이트됨	서버에서 통화 로그 보기
전화기 설정에 대한 개요 설명 추가됨	전화기 설정 개요
디렉토리 관련 작업이 업데이트됨	모든 디렉토리 화면에서 연락처 검색 개인 주소록에 새 연락처 추가 전화기 웹 페이지의 개인 주소록에 새 연락처 추가 개인 주소록에 있는 연락처와 통화 개인 주소록에 있는 연락처 편집 개인 주소록에서 연락처 제거

개정	신규 및 변경된 섹션
<p>디렉터리 향상 기능에 대한 작업이 업데이트됨</p>	<p>모든 디렉터리 화면에서 연락처 검색 BroadSoft Directory에서 연락처 검색 BroadSoft Directory에서 연락처 유형 편집 Broadsoft Directory 이름 편집 BroadSoft Directory 서버 이름 편집 BroadSoft Directory의 자격 증명 편집 LDAP 디렉터리에서 연락처 검색 IM and Presence 연락처에 전화 걸기 프레즌스 상태 변경 개인 주소록에 새 연락처 추가 전화기 웹 페이지의 개인 주소록에 새 연락처 추가 개인 주소록에서 연락처 검색 개인 주소록에 있는 연락처와 통화 개인 주소록에 있는 연락처 편집 개인 주소록에서 연락처 제거</p>
<p>전화기에서 통화를 착신 전환하는 방법에 대한 작업 업데이트됨</p>	<p>전화기에서 통화 착신 전환</p>
<p>전화기 웹 페이지를 사용하여 통화를 착신 전환하는 방법에 대한 작업 추가</p>	<p>전화기 웹 페이지에서 통화 착신 전환</p>
<p>LDAP 디렉터리에 액세스하기 위한 사용자 자격 증명 편집에 대한 항목 추가됨</p>	<p>LDAP 디렉터리의 자격 증명 편집</p>
<p>사용자 자격 증명을 포함하도록 작업이 업데이트됨</p>	<p>LDAP 디렉터리에서 연락처 검색</p>
<p>LDAP 캐시 메커니즘을 소개하거나 언급하도록 항목이 업데이트됨</p>	<p>LDAP 디렉토리 LDAP 디렉터리에서 연락처 검색</p>
<p>다른 사용자 자격 증명에 대한 정보를 포함하는 새 단계로 작업이 업데이트됨</p>	<p>LDAP 디렉터리의 자격 증명 편집</p>
<p>ACD 상태 동기화를 포함하도록 기존 항목이 업데이트됨</p>	<p>콜 센터 기능</p>

개정	신규 및 변경된 섹션
콜 센터 상담사의 상태를 확인하기 위한 항목이 업데이트됨	콜 센터 상담사로 로그인

펌웨어 릴리스 **11.3(1)**에 대한 새 기능 및 변경된 기능

개정	신규 및 변경된 섹션
간단한 활성화 코드를 사용하여 자동 프로비저닝을 지원하기 위해 새 작업이 추가되었습니다.	간단한 활성화 코드를 사용하여 전화기 자동 프로비저닝, 12 페이지
전화기 화면에 UDI 표시 기능을 지원하기 위해 기존 작업이 업데이트되었습니다.	전화기에 대한 정보 찾기, 25 페이지
프로비저닝 실패의 경우 서비스 가용성 향상 메시지를 지원하기 위해 작업이 추가되었습니다.	전화기에 프로비저닝 실패 메시지가 표시되면 추가 정보 얻기, 31 페이지

펌웨어 릴리스 **11.2(3)SR1**에 대한 새 기능 및 변경된 기능

수정	신규 또는 변경된 섹션
활성화 코드를 사용하여 전화기를 온보딩하는 방법에 대한 새 작업 추가됨	활성화 코드를 사용하여 전화기를 온보드, 11 페이지
전화기 키패드 문자를 지원하기 위한 새 항목이 추가되었습니다.	전화기 키패드 문자, 18 페이지

펌웨어 릴리스 **11.2(3)**에 대한 새 기능 및 변경된 기능

수정	신규 및 변경된 섹션
여러 디렉터리에서 연락처 검색에 대한 새로운 작업 추가	모든 디렉터리 화면에서 연락처 검색
SIP 자격 증명 또는 로그인 자격 증명으로 재동기화 프로파일을 지원하도록 프로파일 계정 설정에 대한 항목 업데이트	프로파일 계정 설정

펌웨어 릴리스 11.2(1)에 대한 새 기능 및 변경된 기능

수정	신규 또는 변경된 섹션
BroadWorks XSI 사용자에게 여러 위치(어디서나) 지원을 위해 새로운 항목 추가	BroadWorks XSI 사용자에 대해 여러 위치 추가
XSI 통화 로그 개선을 위해 새로운 다음의 최근 통화 표시 옵션으로 항목 업데이트	최근 통화 보기
XSI 통화 로그 개선 지원을 위해 새 항목 추가	서버에서 통화 로그 보기
XSI 통화 로그 개선 지원을 위해 새로운 부재 중 소프트웨어로 항목 업데이트	최근 통화로 돌아가기
선택되지 않은 회선에 대한 DND 및 통화 착신 전환 표시 지원을 위해 새 항목 추가	수신 전화 벨소리 제거
선택되지 않은 회선에 대한 DND 및 통화 착신 전환 표시 지원을 위한 통화 착신 전환 및 DND 아이콘으로 항목 업데이트	통화 착신 전환 방해사절 설정
XSI 발신자 ID 차단을 지원하기 위해 항목 업데이트	발신자 ID 차단
HTTP 인증 질문에 사용자 이름 및 암호 모음을 지원하기 위해 새 항목 추가	프로파일 계정 설정
오디오 이퀄라이저를 지원하여 핸드셋 및 헤드셋에 대한 오디오를 사용자 지정하도록 벨소리 설정을 위한 메뉴 탐색 업데이트(어쿠스틱 오디오)	벨소리 변경
화면 보호기 유형 잠금 제거를 지원하기 위해 항목 업데이트	화면 보호기 변경

펌웨어 릴리스 11.1(2)에 대한 새 기능 및 변경된 기능

기능	신규 또는 변경된 섹션
응급 전화 지원	비상 전화 걸기
역방향 이름 조회 관리자가 이 기능을 활성화하고 비활성화합니다.	수신 및 발신 통화에 대한 역방향 이름 조회.

전화기 설정

시스템 관리자가 전화기를 설정하고 네트워크에 연결합니다. 전화기가 설정 및 연결되지 않은 경우 관리자에게 지시사항을 문의하십시오.

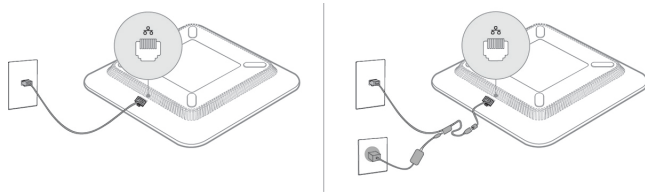
전화회의 전화기에 전원을 제공하는 방법

전화회의 전화기를 사용하려면 다음 전원 중 하나가 필요합니다.

- 네트워크에서 공급하는 PoE(Power over Ethernet).
- Cisco IP 전화기 Power Injector.
- PoE 전원 케이블 및 전원 큐브 3.

다음 그림은 PoE 및 PoE 전원 케이블 전원 옵션을 보여줍니다.

그림 1: 전화회의 전화기 전원 옵션



네트워크에 연결

전화기를 전화 네트워크에 연결해야 합니다.

- 유선 연결 - 전화기가 이더넷 케이블을 사용하여 네트워크에 연결됩니다.

활성화 코드를 사용하여 전화기를 온보드

전화기가 부팅되면 활성화 코드를 입력할 수 있는 시작 화면이 표시됩니다. 활성화 코드가 없는 경우 관리자에게 문의하십시오.

시작하기 전에

관리자는 xxxx-xxxx-xxxx-xxxx 형태의 16자리 활성화 코드를 제공합니다.

프로시저

-
- 단계 1** 시작 화면에 제공된 필드에 활성화 코드를 입력합니다. 코드를 입력할 때 하이픈(-) 문자를 입력할 필요는 없습니다.

단계 2 계속을 누릅니다.

전화기에서 온보딩 프로세스가 자동으로 완료됩니다.

단계 3 오류 메시지가 표시되면 코드를 다시 입력하거나 관리자에게 새 코드를 문의하십시오.

간단한 활성화 코드를 사용하여 전화기 자동 프로비저닝

전화기가 부팅되면 활성화 코드를 입력할 수 있는 시작 화면이 표시됩니다. 활성화 코드가 없는 경우 관리자에게 문의하십시오.

시작하기 전에

관리자가 활성화 코드를 제공합니다.

프로시저

단계 1 파운드(#) 키를 누르고 시작 화면에 제공된 필드에 활성화 코드를 입력합니다.

단계 2 계속을 누릅니다.

전화기에서 프로비저닝 프로세스가 자동으로 완료됩니다.

단계 3 오류 메시지가 표시되면 코드를 다시 입력하거나 관리자에게 문의하십시오.

사용자 인증 제어

관리자는 전화기 메뉴에 액세스하는 데 인증이 필요한 경우에 구성할 수 있습니다. 관리자는 모든 전화기 메뉴에 대한 액세스를 허용하도록 인증을 사용자 지정하고 끌 수도 있습니다.

이 기능을 사용하여 전화기 메뉴에 인증이 필요한지 여부는 관리자가 제어합니다. 관리자가 메뉴에 액세스할 수 있도록 인증을 구성하는 경우 메뉴에 액세스하려면 암호를 제공하고 로그인해야 합니다.

다른 전화기에서 자신의 내선 번호에 로그인(확장 모빌리티)

내선 이동이 구성된 경우 네트워크의 다른 전화기에 로그인하고 자신의 전화기와 동일하게 작동하도록 할 수 있습니다. 로그인한 후, 전화기에서 개인 디렉터리 번호를 사용합니다.

시작하기 전에

관리자는 프로비저닝 권한을 구성합니다.

프로시저

단계 1 로그인을 누릅니다.

단계 2 사용자 이름과 암호를 입력한 다음 로그인을 누릅니다.

암호 필드에는 영숫자 및 숫자의 두 가지 입력 방법을 사용할 수 있습니다. 암호를 입력하는 동안 전화기에 옵션 소프트키가 나타납니다. 이 소프트키를 사용하여 현재 암호 입력 유형을 변경합니다. 영숫자 입력에 대해 모두 입력을 선택하고 숫자 입력에 대해 숫자 입력을 선택합니다. 관리자는 전화기 웹 페이지에서 암호 입력 방법을 구성합니다.

단계 3 로그아웃 을 눌러 내선 번호에서 로그아웃합니다.

전화기에서 사용자 비밀번호 만들기

관리자는 전화기가 공장 초기화 재설정될 때 때마다 비밀번호 설정 알림 화면을 표시하도록 설정할 수 있습니다. 이 기능은 전화기의 보안을 향상시킵니다.

프로시저

단계 1 다음 중 하나를 수행합니다.

- 공장 초기화 재설정 후 전화기가 재부팅되고 전화기에 비밀번호 설정 프롬프트가 표시됩니다.
- 을 누릅니다.
 1. 상태 > 문제를 선택합니다. 전화기에 생성된 사용자 비밀번호가 없는 경우 제공된 사용자 비밀번호 없음 메시지가 표시되고 제공된 사용자 비밀번호 없음 화면에 액세스할 수 있는 선택 소프트키가 표시됩니다.
전화기에 사용자 비밀번호가 있는 경우 문제 메뉴 값이 없음으로 표시됩니다.
 2. 만들기를 누릅니다.

단계 2 비밀번호 설정 화면에서 새 비밀번호 상자에 새 비밀번호를 설정합니다.

새 비밀번호를 만들면 전화기 화면에 잠금 해제 아이콘이 나타납니다.

게스트로 전화기에 로그인

관리자가 전화기에서 호텔링 기능을 활성화하면 전화기에 게스트 계정이 생성됩니다. 그러면 네트워크에 있는 다른 전화기에 게스트로 로그인할 수 있습니다.

프로시저

단계 1 로그인을 누릅니다.

단계 2 사용자 ID와 암호를 입력합니다.

암호 필드는 영숫자 및 숫자의 두 가지 입력 방법을 사용할 수 있습니다. 암호를 입력하는 동안 전화기에 옵션 소프트키가 나타납니다. 이 소프트키를 사용하여 현재 암호 입력 유형을 변경할 수 있습니다. 영숫자 입력에 대해 모두 입력을 선택하고 숫자 입력에 대해 숫자 입력을 선택합니다.

단계 3 저장을 누릅니다.



참고 관리자는 응급 전화를 걸도록 전화기를 설정할 수 있습니다. 등록된 전화기에 게스트로 로그인할 때마다 전화기는 전화기의 위치를 얻기 위해 요청을 전송합니다. 응급 통화를 하면 위치가 응급 서비스로 전송됩니다.

게스트로 전화기에서 로그아웃

프로시저

단계 1 게스트 로그아웃을 누릅니다.

단계 2 로그아웃을 누릅니다.

전화기에 프로파일 규칙 설정

프로시저

단계 1 설정을 누릅니다.

단계 2 장치 관리 > 프로파일 규칙을 선택합니다.

단계 3 전화기 키패드를 사용하여 프로파일 규칙을 입력합니다.

단계 4 재동기화를 누릅니다.

홈 화면에서 서비스 중단 메시지

Webex Cloud 서버를 사용할 수 없는 경우 전화기 홈 화면에서 서비스 중단 알림이 표시되고 회선 상태가 존속성 아이콘으로 표시됩니다. 이 상황에서 전화기는 최소 기본 통화 기능을 사용할 수 있도록 SGW(Site Survivability Gateway)에 연결됩니다. SGW 서비스는 로컬 네트워크 내에 배포되므로 전화기는 기본 통화 기능만 지원합니다. 회선 상태를 확인하면 중단됨으로 표시됩니다. 회선 상태를 보려면 [회선 상태 보기, 28 페이지](#)의 내용을 참조하십시오.

이 문제가 발생하면 관리자가 문제 해결을 지원할 수 있습니다.

전화 웹 페이지

컴퓨터에서 액세스할 수 있는 전화기 웹 페이지에서 일부 전화기 설정을 사용자 정의할 수 있습니다. 시스템 관리자가 사용자에게 페이지 URL, 사용자 ID 및 암호를 제공합니다.

전화기 웹 페이지에서 전화기에 대한 기능, 회선 설정 및 전화기 서비스를 제어할 수 있습니다.

- 전화기 기능으로는 바로 호출, 방해사절 및 개인 주소록이 있습니다.
- 회선 설정은 전화기의 특정 전화 회선(디렉터리 번호)에 영향을 줍니다. 회선 설정에는 통화 착신 전환, 시각적 및 음성 메시지 표시기, 벨소리 패턴 및 기타 회선별 설정 등이 있습니다.

다음 표에서는 전화기 웹 페이지를 사용하여 구성하는 몇 가지 특정 기능에 대해 설명합니다.

기능	설명
통화 착신 전환	전화기에서 통화 착신 전환이 활성화된 경우 전화를 수신할 번호를 지정합니다. 예를 들어, 회선이 통화 중일 때 전화기 웹 페이지를 사용하여 더 복잡한 통화 착신 전환 기능을 설정합니다.
단축 다이얼	수신자와 빨리 통화할 수 있도록 전화 번호에 단축 다이얼 번호를 할당합니다.
벨소리	특정 회선에 벨소리를 할당합니다.
개인 디렉터리 연락처	전화기 웹 페이지에서 개인 디렉터리에 연락처를 추가합니다.
HTTP 프록시	전화기가 인터넷에 연결하도록 HTTP 프록시를 설정합니다.

단축 다이얼 번호

전화기에서 어떤 번호로 전화를 걸려면 일련의 숫자를 입력합니다. 단축 다이얼 번호를 설정할 때 단축 다이얼 번호에 전화를 거는 데 필요한 숫자를 모두 포함해야 합니다. 예를 들어, 외부 회선에 연결하기 위해 9를 입력해야 하는 경우에는 숫자 9를 입력한 다음 걸려는 번호를 입력합니다.

번호에 전화를 건 그 밖의 번호도 추가할 수 있습니다. 추가 숫자의 예에는 미팅 액세스 코드, 내선 번호, 음성 메일 암호, 인증 코드 및 청구 코드가 있습니다.

다이얼 문자열에는 다음 문자를 포함할 수 있습니다.

- 0-9
- 파운드(#)
- 별표(*)
- 쉼표(,)—이것은 일시 중지 문자이며, 전화 걸기 시 2초간 지연시킵니다. 한 행에 여러 개의 쉼표를 넣을 수 있습니다. 예를 들어 두 개 쉼표(,,)는 일시 중지 시간 4초를 나타냅니다.

다이얼 문자열 규칙은 다음과 같습니다.

- 다이얼 문자열의 부분을 구분하려면 쉼표를 사용합니다.
- 인증 코드는 단축 다이얼 문자열에서 청구 코드보다 항상 앞서 있어야 합니다.
- 문자열에서 인증 코드와 청구 코드 사이에는 쉼표가 하나 필요합니다.
- 인증 코드 및 추가 숫자가 있는 단축 다이얼의 경우 단축 다이얼 레이블이 필요합니다.

단축 다이얼을 구성하기 전에 해당 숫자로 한 번 이상 전화를 걸어 숫자 순서가 올바른지 확인해 보십시오.

단축 다이얼의 인증 코드, 청구 코드 또는 추가 숫자는 전화기의 통화 기록에 저장되지 않습니다. 단축 다이얼 대상에 연결한 후 재다이얼을 누르면 전화기에 모든 필수 인증 코드, 청구 코드 또는 추가 숫자를 수동으로 입력하라는 메시지가 표시됩니다.

예제

특정 내선 번호로 전화를 걸도록 단축 다이얼 번호를 설정하려면, 그리고 인증 코드 및 청구 코드가 필요하면, 다음 요구사항을 고려하십시오.

- 외부 회선의 경우 **9**를 눌러야 합니다.
- **5556543**으로 전화를 걸려고 합니다.
- 인증 코드 **1234**를 입력해야 합니다.
- 청구 코드 **9876**을 입력해야 합니다.
- 4초간 기다려야 합니다.
- 전화가 연결된 후, 내선 번호 **56789#**으로 걸어야 합니다.

이 시나리오에서 단축 다이얼 번호는 **95556543,1234,9876,56789#**입니다.

관련 항목

[전화기 키패드 문자](#), 18 페이지




Cisco IP 전화기 7832 버튼 및 하드웨어


다음 그림은 Cisco IP 전화회의 전화기 7832를 나타냅니다.

그림 2: Cisco IP 전화회의 전화기 7832 버튼 및 기능



다음 표에서는 Cisco IP 전화회의 전화기 7832의 버튼에 대해 설명합니다.

1	음소거 막대	 마이크를 켜거나 끕니다. 마이크를 음소거하면 LED 막대가 빨간색으로 켜집니다.
2	LED 막대	다음과 같이 통화 상태를 나타냅니다. <ul style="list-style-type: none"> • 녹색, 켜짐—통화 중인 호 • 녹색, 깜박임—인입 호 • 녹색, 신호—보류된 통화 • 빨간색, 켜짐—음소거된 통화
3	소프트키 버튼	 기능 및 서비스에 액세스합니다.
4	탐색 막대 및 선택 단추	 메뉴를 스크롤하고 항목을 강조 표시하며, 강조 표시한 항목을 선택합니다. <p>전화기가 유휴 상태일 때 최근 통화 목록에 액세스하려면 위로 누르고 즐겨찾기 목록에 액세스하려면 아래로 누릅니다.</p>

5	볼륨 버튼	 스피커폰 볼륨(오프 혹은)과 벨소리 장치 볼륨(온 혹은)을 조절합니다. 볼륨을 변경할 때 LED 막대가 흰색으로 켜져 볼륨이 변하는 것을 보여줍니다.
---	-------	--

전화기 키패드 문자

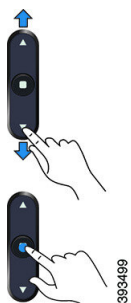
전화기 키패드를 사용하여 문자, 숫자 및 특수 문자를 입력할 수 있습니다. 이(2)에서 구(9)까지의 키를 누르면 문자와 숫자를 표시할 수 있습니다. 특수 문자에 일(1), 영(0), 별표(*), 및 파운드(#) 키를 사용합니다. 다음 표에는 영어 로캘에 대한 각 키의 특수 문자 목록이 나와 있습니다. 다른 로캘에는 자체 문자가 있습니다.

표 1: 키패드의 특수 문자

키패드 키	특수 문자
일 (1)	/ . @ : ; = ? _ - & %
영 (0)	(스페이스), ! ^ ' "
별표 (*)	+ * ~ ` < >
파운드 (#)	# \$ £ □ () { } []

전화회의 전화기 탐색

탐색 표시줄을 사용하여 메뉴를 스크롤합니다. 탐색 막대의 내부 선택 버튼을 사용하여 메뉴 항목을 선택합니다.



메뉴 항목에 색인 번호가 있는 경우 키패드를 사용하여 색인 번호를 입력하여 항목을 선택할 수 있습니다.

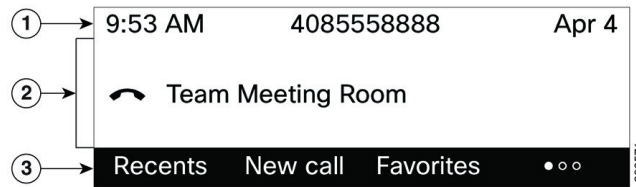
전화회의 전화기 소프트키

소프트키를 사용하여 전화기의 기능과 상호 작용할 수 있습니다. 화면 아래에 있는 소프트키를 통해 소프트키 위 화면에 표시된 기능에 액세스할 수 있습니다. 소프트키는 당시 수행 중인 작업에 따라 달라집니다.

●● 소프트키는 추가 소프트키 기능을 사용할 수 있음을 나타냅니다.

전화 회의 전화기 화면

전화기 화면에서 디렉터리 번호, 활성 통화 상태 및 소프트키와 같은 전화기 정보를 보여줍니다. 화면은 헤더 행, 가운데 섹션 및 바닥글 행의 세 개 섹션으로 구성됩니다.



1	화면 맨 위의 헤더 행입니다. 헤더 행은 현재 날짜 및 시간과 전화 번호를 표시합니다.
2	전화기 화면의 가운데에 통화 또는 회선과 관련된 정보가 표시됩니다.
3	화면 맨 아래 행에 소프트키 레이블이 있습니다. 각 레이블은 화면 아래 소프트키 버튼에 대한 동작을 나타냅니다.

전화기 화면 청소

프로시저

전화기 화면이 더러워지면 부드러운 마른 천으로 닦으십시오.

주의 전화기에 액체나 가루를 사용하지 마십시오. 이러한 물질은 전화기 구성부품을 오염시켜 오작동을 유발할 수 있습니다.

에너지 절약

관리자는 전화기를 사용하지 않을 때 전화기 화면에 사용되는 전력량을 줄일 수 있습니다. 관리자가 설정할 수 있는 에너지 절약 수준:

- 절전—전화기가 일정 기간 동안 비활성화되면 백라이트 또는 화면이 꺼집니다.

전화기 켜기

에너지를 절약하기 위해 전화기를 끄면 전화기 화면이 빈 상태로 나타나며 선택 버튼이 켜집니다.

프로시저

전화기를 다시 켜려면 선택을 누릅니다.

추가 도움말 및 정보

전화기에서 사용할 수 있는 기능과 관련하여 의문점이 있는 경우에는 시스템 관리자에게 문의하십시오.

Cisco 웹 사이트(<https://www.cisco.com>)에 전화기 및 통화 제어 시스템에 대한 추가 정보가 있습니다.

- 영어로 된 빠른 시작 설명서 및 최종 사용자 설명서를 보려면 다음 링크로 이동하십시오.

<https://www.cisco.com/c/en/us/support/collaboration-endpoints/ip-phone-7800-series-multiplatform-firmware/products-user-guide-list.html>

- 영어 외 다른 언어로 된 설명서를 보려면 다음 링크로 이동하십시오.

<https://www.cisco.com/c/en/us/support/collaboration-endpoints/ip-phone-7800-series-multiplatform-firmware/tsd-products-support-translated-end-user-guides-list.html>

- 라이선싱 정보를 보려면 다음 링크로 이동하십시오.

<https://www.cisco.com/c/en/us/support/collaboration-endpoints/ip-phone-7800-series-multiplatform-firmware/products-licensing-information-listing.html>

접근성 기능

Cisco IP 전화회의 전화기 7832는 시각, 청각 및 이동 장애가 있는 사용자들을 위해 접근성 기능을 제공합니다. 이러한 기능 대부분은 표준으로 제공되기 때문에 장애가 있는 사용자가 특별히 구성하지 않고도 액세스할 수 있습니다.

이 문서에서 전화 지원 페이지는 특정 기능을 설정하기 위해 액세스할 수 있는 웹 페이지를 나타냅니다. Cisco Unified Communications Manager(릴리스 10.0 이상)의 경우 이 페이지가 셀프 서비스 포털입니다. Cisco Unified Communications Manager(릴리스 9.1 이전 버전)의 경우 이 페이지가 사용자 옵션 웹 페이지입니다.

추가 정보는 다음 위치에 있는 전화 사용자 설명서를 참조하십시오. <http://www.cisco.com/c/en/us/support/collaboration-endpoints/unified-ip-phone-7800-series/products-user-guide-list.html>

Cisco는 조직의 요구를 충족할 수 있도록 접근 가능한 제품과 기술을 설계하고 제공하기 위해 헌신의 노력을 다하고 있습니다. 다음 URL에서 Cisco 및 Cisco의 접근성 약속에 대한 자세한 정보를 볼 수 있습니다. <http://www.cisco.com/go/accessibility>

Webex 전화의 청각 장애인을 위한 접근성 기능

이 전화회의 전화기는 설정이 거의 또는 전혀 필요하지 않은 내게 필요한 표준 옵션 기능을 제공합니다.

그림 3: 청각 장애인 접근성 기능



다음 표에서는 Cisco IP 전화회의 전화기 7832의 청각 장애인을 위한 접근성 기능에 대해 설명합니다.

표 2: 청각 장애인 접근성 기능

항목	접근성 기능	설명
1	LED 막대	전화기 화면에 현재 상태가 표시되고 LED 막대가 표시됩니다. <ul style="list-style-type: none"> • 녹색, 켜짐—통화 중인 호 • 녹색, 깜박임—인입 호 • 녹색, 신호—보류된 통화 • 빨간색, 켜짐—음소거된 통화

항목	접근성 기능	설명
2	전화기 상태 및 메시지 대기 표시기 시각적 알림	<p>전화기 화면에는 현재 상태가 표시됩니다.</p> <p>메시지가 있으면 전화기 화면에 메시지가 표시됩니다. 또한 전화기는 음성으로 메시지 대기 표시도 제공합니다.</p> <p>음성 메시지 알림을 변경하려면 셀프 서비스 포털에 로그인하고 메시지 표시 설정에 액세스합니다. 각 설정을 켜짐 또는 꺼짐으로 변경할 수 있습니다.</p> <p>관리자도 사용자 설정을 변경할 수 있습니다.</p>
3	조정 가능한 벨소리, 피치 및 볼륨	<ul style="list-style-type: none"> • 설정 > 환경 설정을 선택하여 벨소리를 변경합니다. • 전화기 벨소리 볼륨 수준을 조절합니다. 통화 중이 아닐 때 볼륨을 눌러 볼륨을 올리거나 내립니다. <p>볼륨을 조절할 때 LED 막대가 흰색으로 켜져 볼륨이 증가 또는 감소하는 것을 보여줍니다.</p> <p>관리자도 사용자 설정을 변경할 수 있습니다.</p>

시각 장애인 접근성 기능

이 전화기는 설정이 거의 또는 전혀 필요하지 않은 표준 접근성 기능을 제공합니다.

그림 4: 시각 장애인 접근성 기능



다음 표에서는 Cisco IP 전화회의 전화기 7832의 시각 장애인을 위한 접근성 기능에 대해 설명합니다.

표 3: 시각 장애인 접근성 기능

항목	접근성 기능	설명
1	음소거 단추 <ul style="list-style-type: none"> 이 버튼은 LED 막대와 화면 위에 있습니다. 	음소거 버튼을 사용하여 마이크를 꺼짐 또는 켜짐으로 전환합니다. 마이크를 음소거하면 LED 막대가 빨간색으로 켜집니다. 음소거를 설정하면 전화기 경고음이 한 번 울리고 음소거를 해제하면 경고음이 두 번 울립니다.
2	수신 통화의 LED 막대를 사용한 높은 명암의 시각적 알림 및 음성 알림 <ul style="list-style-type: none"> LED 막대는 음소거 버튼 및 화면 사이에 있습니다. 	수신 통화를 알려줍니다. 착신 통화가 있으면 LED가 깜박입니다. 색상은 전화기의 상태를 나타냅니다. <ul style="list-style-type: none"> 녹색, 켜짐—통화 중인 호 녹색, 깜박임—인입 호 녹색, 신호—보류된 통화 빨간색, 켜짐—음소거된 통화
3	Cisco IP 전화기에서 명암을 조절 가능한 백라이트 그레이스케일 LCD 화면	전화기 화면의 명암을 조정할 수 있습니다.
4	소프트키 <ul style="list-style-type: none"> 이러한 버튼은 LCD 바로 아래에 있습니다. 	특수 기능에 액세스할 수 있습니다. LCD는 기능을 표시합니다.
5	탐색 클러스터(탐색 모음 및 선택 버튼 포함) <ul style="list-style-type: none"> 탐색 클러스터는 키패드 오른쪽에 있습니다. 	탐색 막대를 사용하여 전화기 LCD를 위와 아래로 이동합니다. 선택 버튼은 탐색 막대 가운데에 있습니다.
6	표준 12키 레이아웃	기존 키 위치나 익숙한 키 위치를 사용할 수 있습니다. 키 5에는 돌기가 있습니다.
7	볼륨 키 <ul style="list-style-type: none"> 이 키는 키패드의 왼쪽에 있습니다. 	벨소리 볼륨 또는 소리를 높이거나 낮출 수 있습니다. 로커 키를 위로 누르면 볼륨이 증가하고 로커 키를 아래로 누르면 볼륨이 감소합니다. 볼륨을 조절할 때 LED 막대가 흰색으로 켜져 볼륨이 증가 또는 감소하는 것을 보여줍니다.

Cisco IP 전화회의 전화기 7832

이 전화회의 전화기는 설정이 거의 또는 전혀 필요하지 않은 내게 필요한 표준 옵션 기능을 제공합니다.

그림 5: 교통약자를 위한 접근성 기능



다음 표에서는 Cisco IP 전화회의 전화기 7832의 교통 약자를 위한 접근성 기능에 대해 설명합니다.

표 4: 교통약자를 위한 접근성 기능

항목	접근성 기능	설명
1	LED 막대	다음과 같이 전화기의 상태를 나타냅니다. <ul style="list-style-type: none"> • 녹색, 켜짐—통화 중인 호 • 녹색, 깜박임—인입 호 • 녹색, 신호—보류된 통화 • 빨간색, 켜짐—음소거된 통화
2	촉각으로 인식 가능한 버튼 및 기능 (키 5의 돌기 포함)	전화기의 키를 쉽게 찾을 수 있습니다. 예를 들어, 키 5에는 다른 키 위치를 찾는 데 사용할 수 있는 돌기가 있습니다.

타사 접근성 애플리케이션

Cisco는 Cisco 제품 및 솔루션의 접근성과 사용 가능성을 보완하는 솔루션을 제공하기 위해 파트너들과 긴밀히 협력하고 있습니다. Cisco IP 전화기의 실시간 캡션 기능, 청각 장애인을 위한 텍스트 전화기(TDD/TTY), 실시간 텍스트(RTT), 듣기/음성 전달(HCO/VCO), 음성 발신자 ID, 더 큰 통화 소리를 위한 핸드셋의 인라인 앰프, “사용 중 표시등”, Cisco IP 전화기(장애가 있는 사용자 지원)을 통해 오디오/청각 비상 알림 등과 같은 타사 애플리케이션이 있습니다.

타사 애플리케이션에 대한 자세한 내용은 관리자에게 문의하십시오.

문제 해결

이러한 문제는 다음 시나리오와 관련이 있을 수 있습니다.

- 전화기가 통화 제어 시스템과 통신할 수 없습니다.
- 통화 제어 시스템에 통신 또는 내부 문제가 있습니다.
- 전화기에 내부 문제가 있습니다.

문제가 발생하면 관리자가 문제의 근본 원인을 해결하는 데 도움을 줄 수 있습니다.

전화기에 대한 정보 찾기

관리자가 전화기에 대한 정보를 물을 수 있습니다. 이 정보는 문제 해결 목적을 위해 전화기를 고유하게 식별합니다.

전화기에는 UDI(고유 장치 식별자) 정보가 모두 포함되어 있습니다. UDI는 전화기와 연결된 3개의 데이터 요소로 구성됩니다. 데이터 요소는 다음과 같습니다.

- 제품 ID(PID)
- 버전 ID(VID)
- 일련 번호(SN)

전화기 웹 인터페이스에서 **Info > Status > Product Information**로 이동하여 전화기에 대한 정보를 찾을 수도 있습니다.

프로시저

단계 1 설정을 누릅니다.

단계 2 상태 > 제품 정보를 선택합니다.

다음 정보를 볼 수 있습니다.

제품 이름 - Cisco IP 전화기를 나타내는 이름입니다.

일련 번호—Cisco IP 전화기의 일련 번호입니다.

MAC 주소—Cisco IP 전화기의 하드웨어 주소입니다.

소프트웨어 버전—Cisco IP 전화기 펌웨어의 버전 번호입니다.

구성 버전 — Cisco IP 전화기 구성의 버전 번호입니다. 이 정보는 관리자가 이 기능을 활성화한 경우에 표시됩니다.

하드웨어 버전—Cisco IP 전화기 하드웨어의 버전 번호입니다.

VID - Cisco IP 전화기의 버전 ID입니다.

인증서—ITSP 네트워크에서 사용하기 위해 Cisco IP 전화기를 인증하는 클라이언트 인증서의 상태입니다. 이 필드는 클라이언트 인증서가 전화기에 적절히 설치되었는지 여부를 나타냅니다.

사용자 정의—RC 장치의 경우 이 필드는 장치가 사용자 정의되었는지 여부를 나타냅니다. 보류 중은 프로비저닝 준비가 된 새 RC 장치를 나타냅니다. 장치에서 이미 사용자 정의된 프로파일을 검색한 경우 이 필드는 사용자 정의 상태를 획득으로 표시합니다.

단계 3 뒤로를 눌러 애플리케이션 화면으로 돌아갑니다.

전화기에서 사용자 정의 상태 보기

RC가 EDOS 서버에서 다운로드한 후 화면에서 전화기의 사용자 정의 상태를 볼 수 있습니다.

원격 사용자 지정 상태 설명은 다음과 같습니다.

- 열기—전화기를 처음 부팅하고 구성하지 않았습니다.
- 중단됨 - 원격 사용자 정의가 DHCP 옵션 같은 다른 프로비저닝으로 인해 중단되었습니다.
- 보류 - 전화기가 EDOS 서버에서 프로파일을 다운로드할 수 없습니다.
- 사용자 지정 보류—전화기가 EDOS 서버에서 리디렉션 URL을 다운로드했습니다.
- 획득—EDOS 서버에서 다운로드한 프로파일에 프로비저닝 구성에 대한 리디렉션 URL이 있습니다. 프로비저닝 서버에서 리디렉션 URL을 다운로드하면 이 상태가 표시됩니다.
- 사용할 수 없음—EDOS 서버가 빈 프로비저닝 파일로 응답했고 HTTP 응답은 200 OK였기 때문에 원격 사용자 지정이 중지되었습니다.

프로시저

단계 1 설정을 누릅니다.

단계 2 상태 > 제품 정보 > 사용자 정의를 선택합니다.

단계 3 뒤로를 누릅니다.

네트워크 상태 보기

프로시저

단계 1 설정을 누릅니다.

단계 2 상태 > 네트워크 상태를 선택합니다.

다음 정보를 볼 수 있습니다.

- 네트워크 유형 - 전화기가 사용하는 로컬 영역 네트워크(LAN) 연결 유형을 나타냅니다.
- 네트워크 상태—전화기가 네트워크에 연결되어 있는지를 나타냅니다.

- **IPv4** 상태—전화기의 IP 주소입니다. IP 주소, 주소 지정 유형, IP 상태, 서브넷 마스크, 기본 라우터, DNS(Domain Name Server) 1, 전화기의 DNS2에 대한 정보를 볼 수 있습니다.
- **IPv6** 상태—전화기의 IP 주소입니다. IP 주소, 주소 지정 유형, IP 상태, 서브넷 마스크, 기본 라우터, DNS(Domain Name Server) 1, 전화기의 DNS2에 대한 정보를 볼 수 있습니다.
- **VLAN ID**—전화기의 VLAN ID입니다.
- **MAC** 주소—전화기의 고유한 MAC(Media Access Control) 주소입니다.
- 호스트 이름—전화기에 할당된 현재 호스트 이름을 표시합니다.
- 도메인—전화기의 네트워크 도메인 이름을 표시합니다. 기본값: cisco.com
- 스위치 포트 링크—스위치 포트의 상태입니다.
- 스위치 포트 구성—네트워크 포트의 속도 및 전이중/반이중을 나타냅니다.

전화기 상태 보기

프로시저

단계 1 설정을 누릅니다.

단계 2 상태 > 전화기 상태 > 전화기 상태를 선택합니다.

다음 정보를 볼 수 있습니다.

- 경과 시간—마지막 시스템 재부팅 이후 경과된 총 시간입니다.
- **Tx**(패킷 수)—전화기에서 전송된 패킷 수입니다.
- **Rx**(패킷 수)—전화기에서 수신한 패킷 수입니다.

전화기의 상태 메시지 보기

프로시저

단계 1 설정을 누릅니다.

단계 2 상태 > 상태 메시지를 선택합니다.

프로비저닝을 마지막 수행한 이후 다양한 전화기 상태의 로그를 볼 수 있습니다.

참고 상태 메시지는 UTC 시간을 반영하고 전화기의 시간대 설정에 의해 영향을 받지 않습니다.

단계 3 뒤로를 누릅니다.

회선 상태 보기

프로시저

단계 1 설정을 누릅니다.

단계 2 상태 > 전화기 상태 > 회선 상태를 선택합니다.

전화기의 각 회선 상태를 볼 수 있습니다.

전화 통계에서 통화 레코드 보기

각 통화 기록에는 확인할 수 있는 추가 정보가 포함되어 있습니다. 최근 통화 기록에 대한 자세한 정보를 보려면 이 항목에 제공된 절차를 따르십시오.

시작하기 전에

전화기에 로그인하여 전화 통계 메뉴에 액세스할 수 있습니다.

주 화면의 오른쪽 상단 모서리에 잠금 아이콘이 표시되면 아직 전화기에 로그인하지 않은 것입니다.

프로시저

단계 1 설정을 누릅니다.

단계 2 상태 > 전화기 상태 > 전화 통계를 선택합니다.

단계 3 (선택 사항) 암호를 입력하라는 메시지가 나타나면 암호를 입력하고 로그인을 누릅니다.

전화기에 로그인할 수 없는 경우 관리자에게 문의하십시오.

단계 4 목록에서 전화 통계 항목을 강조 표시하고 선택을 누릅니다.

강조 표시된 항목의 세부 정보를 표시하려면 탐색 클러스터의 선택 버튼을 누르면 됩니다.

다음 정보를 볼 수 있습니다.

- 통화 유형 - 착신 또는 발신 전화.
- 피어 이름 - 전화를 걸거나 응답한 사람의 이름입니다.
- 피어 전화기 - 전화를 걸거나 응답한 사람의 전화 번호입니다.
- 코덱 인코딩 - 발신 오디오를 압축하는 데 사용되는 방법입니다.
- 코덱 디코딩 - 수신 오디오의 압축을 푸는 데 사용되는 방법입니다.

- 통화 시간 - 전화를 걸거나 응답한 시간입니다.
- 통화 ID - 발신자의 식별자입니다.

전화 통계에는 카운터, 통계 및 음성 품질 메트릭과 같은 추가 정보가 포함될 수 있습니다. 문제 해결에 이 정보를 사용합니다.

관련 항목

- [다른 전화기에서 자신의 내선 번호에 로그인\(확장 모빌리티\)](#), 12 페이지
- [게스트로 전화기에 로그인](#), 13 페이지
- [콜 센터 상담사로 로그인](#)
- [프로파일 계정 설정](#)
- [암호 설정](#)

802.1X 트랜잭션 상태 보기

프로시저

단계 1 설정을 누릅니다.

단계 2 네트워크 구성 > 이더넷 구성 > **802.1X** 인증 > 트랜잭션 상태를 선택합니다.

다음 정보를 볼 수 있습니다.

- 트랜잭션 상태
- 프로토콜

재부팅 기록 보기

프로시저

단계 1 설정을 누릅니다.

단계 2 상태 > 재부팅 기록을 선택합니다.

전화기 재부팅 이유에 상관 없이 전화기가 재부팅될 때마다 날짜 및 시간 세부 정보를 볼 수 있습니다.

Cisco MPP 장치에 대한 모든 전화 문제 보고

PRT(문제 보고 도구)를 사용하여 전화기 로그를 수집하고 전송할 수 있으며 관리자에게 문제를 보고할 수도 있습니다.

시작하기 전에

관리자가 전화기에 대해 웹 서버를 활성화합니다.

프로시저

단계 1 설정을 누릅니다.

단계 2 상태 > 문제 보고를 선택합니다.

단계 3 문제 발생 날짜 필드에 문제를 경험한 날짜를 입력합니다. 기본적으로 오늘 날짜가 이 필드에 나타납니다.

단계 4 문제 발생 시간 필드에 문제를 경험한 시간을 입력합니다. 기본적으로 지금 시간이 이 필드에 나타납니다.

단계 5 문제 설명을 선택합니다.

단계 6 표시된 목록에서 설명을 선택합니다.

단계 7 제출을 누릅니다.

참고 관리자가 전화기에 대해 웹 서버를 비활성화한 경우, 전화기는 서버에 문제 보고서를 업로드하지 못합니다. 또한 전화기 화면에는 오류: 109 또는 문제 보고와 함께 사용할 수 없는 다운로드 링크가 표시됩니다. 관리자에게 문의하여 문제를 해결하십시오.

서버에서 공장 초기화 재설정

관리자가 전화기를 서버에서 공장 초기화 재설정하면 전화기를 원래 제조업체 설정으로 복원할 수 있습니다. 전화기를 재설정 한 후에 다시 구성할 수 있습니다.

관리자가 전화기를 공장 초기화 재설정하면 전화기 화면에 다음과 같은 알림이 표시됩니다.

- 전화기가 유휴 상태이고 활성화된 통화가 없거나 전화기가 업그레이드되지 않는 경우 관리자의 요청에 따라 공장 초기화 재설정 중이라는 메시지가 표시되면 전화기가 재부팅되어 공장 초기화를 완료합니다.
- 전화기에 활성 통화가 있거나 전화기가 업그레이드 중인 경우 관리자의 요청에 따라 유휴 상태일 때 전화기가 공장 초기화 재설정됩니다. 라는 메시지가 표시됩니다. 전화기가 유휴 상태가 되면 관리자의 요청에 따라 공장 초기화 재설정 중이라고 표시된 다음 전화기가 재부팅되어 공장 초기화 재설정을 완료합니다.

전화기 웹 페이지의 URL이 있는 전화기 문제 식별

전화기가 작동하지 않거나 등록 되지 않은 경우 네트워크 오류 또는 잘못된 구성이 원인일 수 있습니다. 원인을 식별하려면 특정 IP 주소 또는 도메인 이름을 전화기 관리 페이지에 추가합니다. 그런 다음, 전화기가 대상에 ping하고 원인을 표시할 수 있도록 액세스를 시도합니다.

프로시저

지원되는 웹 브라우저에서 전화기 IP 주소와 ping하려는 대상 IP로 구성된 URL을 입력합니다. URL을 다음 형식으로 입력합니다.

`http://<Phone IP>/admin/ping?<ping destination>`. 여기서

`<Phone IP>` = 전화기의 실제 IP 주소입니다.

`/admin` = 전화기의 관리 페이지에 액세스하기 위한 경로입니다.

`<ping destination>` = ping하려는 IP 주소 또는 도메인 이름입니다.

ping 대상으로는 영숫자 문자, '-' 및 '_'(밑줄)만 허용됩니다. 그렇지 않은 경우 전화기는 웹 페이지에 오류를 표시합니다. `<ping destination>`에 공백이 포함된 경우, 전화기는 주소의 첫 번째 부분만 ping하는 대상으로 사용합니다.

예를 들어 192.168.1.1 주소로 ping하려면 다음과 같이 합니다.

`http://<Phone IP>/admin/ping?192.168.1.1`

전화기 연결 끊김

전화기와 전화기 네트워크의 연결이 끊어지는 경우가 있습니다. 이 연결이 끊기면 전화기에 메시지가 표시됩니다.

연결이 끊겼을 때 활성 통화 중이면 해당 통화는 계속됩니다. 그러나 일반적인 전화기 기능 중 일부에는 통화 제어 시스템의 정보가 필요하므로, 일부 기능에 액세스하지 못할 수 있습니다. 예를 들어, 소프트키가 예상대로 작동하지 않을 수 있습니다.

전화기가 통화 제어 시스템에 다시 연결되면 일반적으로 전화기를 다시 사용할 수 있습니다.

전화기에 프로비저닝 실패 메시지가 표시되면 추가 정보 얻기

전화기에 프로비저닝 설정을 확인하거나 서비스 공급자에 문의하십시오. 라는 메시지가 표시되면 구성 문제가 있는 것입니다. 이 메시지는 전화기가 부팅된 직후에만 표시됩니다. 전화기가 통화 서버에 등록된 후에는 이 메시지가 표시되지 않습니다.

이 메시지는 모든 MPP 전화기에 적용됩니다.

프로시저

단계 1 다음 옵션 중 하나를 누릅니다.

- 세부 정보 - 상태 메시지 목록을 표시합니다.
- 취소 - 기본 전화기 화면으로 돌아갑니다.

참고 프로비저닝 경고를 취소하는 경우 전화기에는 전화기가 재부팅될 때까지 다른 프로비저닝 경고가 표시되지 않습니다.

단계 2 목록에서 관련 상태 메시지를 강조 표시하고 다음 옵션 중 하나를 누릅니다.

- 세부 정보 - 전체 상태 메시지를 표시합니다.
- 지우기 - 전체 메시지 목록을 삭제합니다.

단계 3 관리자에게 문의하여 문제를 해결하십시오. 관리자가 사용자에게 액세스 권한을 부여한 경우 전화기 웹 페이지에서 메시지를 볼 수도 있습니다.

전화기 웹 페이지에서 정보 > 다운로드 상태 > 프로비저닝 상태로 이동합니다.

전환 라이선스 유형 찾기

관리자가 다중 플랫폼 펌웨어로 마이그레이션하는 데 사용되는 라이선스 유형에 대한 정보를 요청할 수 있습니다.

프로시저

단계 1 설정을 누릅니다.

단계 2 상태 > 제품 정보를 선택합니다.

단계 3 전환 인증 유형 필드에서 사용된 라이선스 유형을 확인합니다.

MIC 인증서 새로 고침 상태에 대한 정보 찾기

갱신 상태 및 관련 정보를 전화기 웹 페이지에서 보고 MIC(Manufacture Installed Certificate) 갱신이 완료되었는지 확인할 수 있습니다. 관리자가 전화기 문제 해결 중에 이 정보에 대해 물을 수 있습니다.

시작하기 전에

- 관리자가 전화기 웹 페이지에 대한 액세스 권한을 부여했습니다.
- 관리자가 전화기에서 MIC(Manufacturing Installed Certificate) 갱신을 활성화했습니다.

프로시저

단계 1 전화기 웹 페이지에서 **Info > Download Status**를 클릭합니다.

단계 2 **MIC Cert Refresh Status** 섹션에서 정보를 찾습니다.

- **MIC Cert Provisioning Status:** 이 필드에는 수행된 인증서 갱신 날짜 및 시간, HTTP 요청 URL 및 결과 메시지가 포함됩니다.
- **MIC Cert Info:** 이 필드에는 인증서 갱신 절차의 전반적인 상태가 표시됩니다. 일반적으로 전화기의 MIC 인증서가 갱신되었는지 여부를 표시합니다.

자세한 내용은 관리자에게 문의하십시오.

Cisco 하드웨어 1년 제한적 보증 조건

보증 기간 동안 이용할 수 있는 서비스 및 하드웨어 보증에 특별 조건이 적용됩니다.

제품 보증에서는 Cisco 소프트웨어에 적용되는 보증 및 라이선스 계약이 포함된 정식 보증서를 제공합니다.

번역에 관하여

Cisco는 일부 지역에서 본 콘텐츠의 현지 언어 번역을 제공할 수 있습니다. 이러한 번역은 정보 제공의 목적으로만 제공되며, 불일치가 있는 경우 본 콘텐츠의 영어 버전이 우선합니다.