

# 새시 구성 가져오기 실패 트러블슈팅("): 아카이브 파일에 선택한 디바이스에 대한 구성이 없습니다. 유효한 아카이브 파일을 사용하여 구성 가져오기 (&Q);

## 소개

이 문서에서는 FMC(Secure Firewall Management Center)에서 다중 인스턴스 새시 컨피그레이션 가져오기 실패의 트러블슈팅에 대해 설명합니다.

## 사전 요구 사항

### 요구 사항

### 기본 제품 지식

### 사용되는 구성 요소

이 문서의 정보는 특정 랩 환경의 디바이스를 토대로 작성되었습니다. 이 문서에 사용된 모든 디바이스는 초기화된(기본) 컨피그레이션으로 시작되었습니다. 현재 네트워크가 작동 중인 경우 모든 명령의 잠재적인 영향을 미리 숙지하시기 바랍니다.

이 문서의 정보는 다음 소프트웨어 및 하드웨어 버전을 기반으로 합니다.

- 다중 인스턴스 모드의 보안 방화벽 3100, 4200
- Cisco FTD(Secure Firewall Threat Defense) 7.4.x, 7.6.x, 7.7.x 및 10.0.x
- FMC 7.4.x, 7.6.x, 7.7.x 및 10.0.x

## 배경 정보

이 문서의 문맥에서는 "동일 쉐시 가져오기" 및 "크로스 쉐시 가져오기" 정의가 사용됩니다.

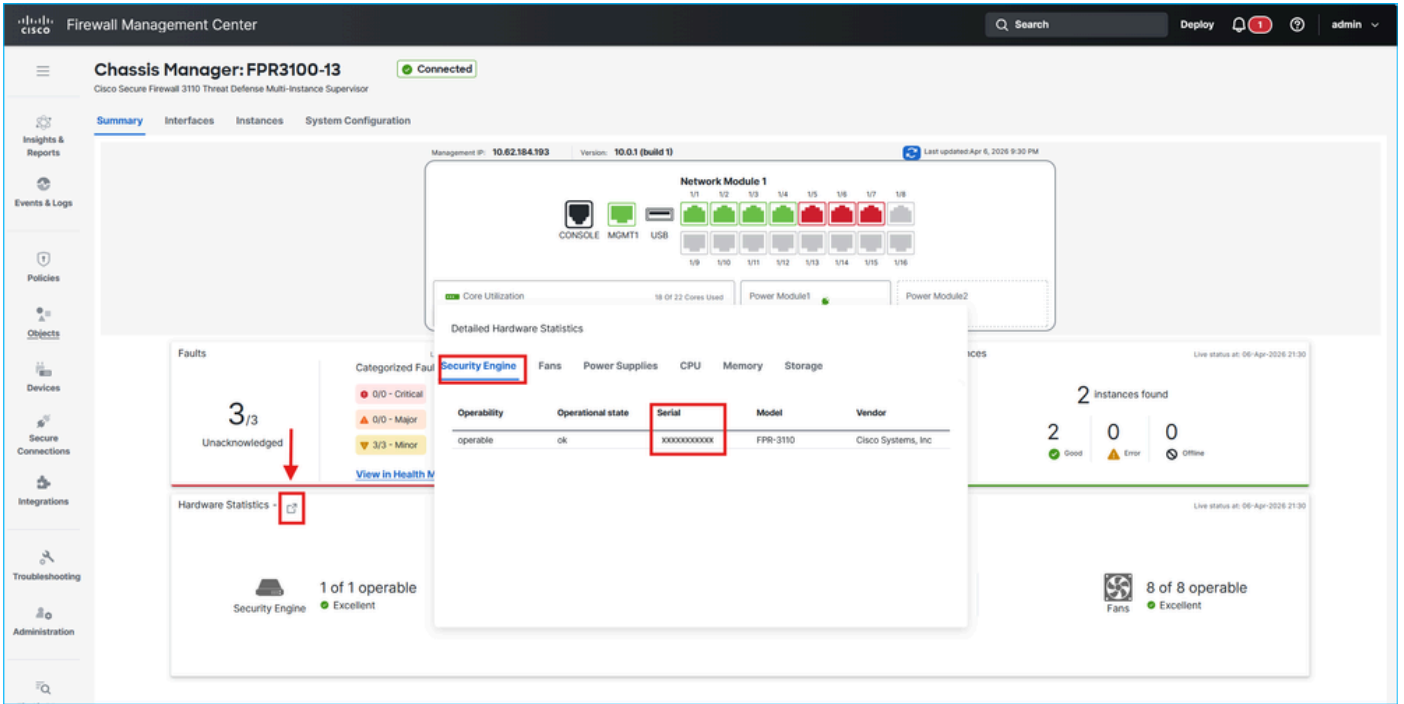
- 동일 쉐시 가져오기 - chassis1에서 내보낸 컨피그레이션을 chassis1로 다시 가져옵니다. 소스 및 대상 쉐시의 하드웨어 모델(예: CSF 4225)이 동일하고 두 쉐시 일련 번호(SN)가 모두 일치합니다. FMC는 기본적으로 Devices(디바이스) > Device Management(디바이스 관리) > Manage(관리)를 통해 동일 쉐시 가져오기를 지원합니다. 또는 Edit(편집 아이콘) > System Configuration(시스템 컨피그레이션) 탭 > Import/Export(가져오기/내보내기)를 클릭합니다. 이는 컨피그레이션 가이드의 쉐시 컨피그레이션 가져오기 또는 내보내기 섹션에 설명된 요구 사항이 [충족되](#)는 한 마찬가지입니다.
- 교차 쉐시 가져오기 - chassis1에서 내보낸 구성을 chassis2로 가져옵니다. 소스 및 대상 쉐시는 하드웨어 모델이 동일하지만 SN(일련 번호)이 다릅니다. 쉐시 간 가져오기의 활용 사례는 하드웨어 교체(RMA)입니다.

## 쉐시 일련 번호를 확인하는 방법

다음 옵션 중 하나를 사용하여 쉐시 일련 번호를 확인합니다.

- FMC 사용자 인터페이스:

1. Devices(디바이스) > Device Management(디바이스 관리) > Manage(관리)의 Chassis(쉐시) 열에서 또는 Edit(수정 아이콘) > Summary(요약) 탭을 클릭하고 Hardware Statistics(하드웨어 통계) 탭을 연 다음 Serial(일련 번호) 열을 참조합니다.



새시 일련 번호 확인

- Firepower eXtensible 운영 체제 CLI(명령줄 인터페이스):

1. 콘솔 또는 Secure Shell 연결을 사용하여 새시에 로그인합니다.

2. show chassis inventory 명령 출력에서 Serial(SN) 열을 참조하십시오.

```
<#root>
```

```
firepower-3110#
```

```
show chassis inventory
```

```
Chassis    PID                Vendor
```

```
Serial (SN)
```

```
HW Revision
```

```
-----
      1 FPR-3110      Cisco Systems, In
```

```
XXXXXXXXXXXX
```

```
1.0
```

# 문제

기본적으로 최대 10.0.x의 소프트웨어 버전을 실행하는 FMC에서는 새시 간 가져오기가 실패하고 "아카이브 파일에 선택한 디바이스에 대한 컨피그레이션이 포함되어 있지 않습니다. 올바른 아카이브 파일을 사용하여 컨피그레이션 가져오기" 또한 expert 모드의 FMC pigtail 명령 출력에서 다음 행과 유사한 오류가 표시됩니다.

```
<#root>
```

```
>
```

```
expert
```

```
$
```

```
sudo pigtail all
```

```
ACTQ: 10-25 15:19:41 pid=22600 [DEV_CONF_IMP] $VAR1 = {
ACTQ: 10-25 15:19:41 pid=22600     'devices' => {
ACTQ: 10-25 15:19:41 pid=22600         '1f117d75-7236-4efa-b633-688065cc0311' => undef
ACTQ: 10-25 15:19:41 pid=22600     },

ACTQ: 10-25 15:19:41 pid=22600     'currentState' => 'FAILED',

ACTQ: 10-25 15:19:41 pid=22600     'file' => {
ACTQ: 10-25 15:19:41 pid=22600         'state' => 'SFO_UNPACKED'
ACTQ: 10-25 15:19:41 pid=22600     },
ACTQ: 10-25 15:19:41 pid=22600     'domain' => 'e276abec-e0f2-11e3-8169-6d9ed49b625f',
ACTQ: 10-25 15:19:41 pid=22600     'type' => 'DEVICE_IMPORT',
ACTQ: 10-25 15:19:41 pid=22600     'securityZones' => {},

ACTQ: 10-25 15:19:41 pid=22600     'errorMsg' => 'The archive file does not contain configurations

ACTQ: 10-25 15:19:41 pid=22600     };
ACTQ: 10-25 15:19:41 pid=22600 Task failure (8d7e3e98-92e4-11ef-a4e3-030a6e8b1f98) Device Configuration
```

이 문제는 가능한 해결 방법과 함께 두 가지 결함으로 추적됩니다.

1. Cisco 버그 ID [CSCwn79846](#)
2. Cisco 버그 ID [CSCwn13091](#)

## 솔루션

새시 간 가져오기에 대한 기본 지원은 향후 버전에서 제공될 예정입니다. 해결 방법으로 다음 옵션 중 하나를 사용합니다.

1. 실행 중인 소프트웨어 버전에 Cisco 버그 ID CSCwn79846의 수정 사항 [이 있는](#) 경우, 크로스 새시 컨피그레이션 가져오기를 지원하려면 FMC에 대한 특수 플래그가 필요합니다.
2. 실행 중인 소프트웨어 버전에 Cisco 버그 ID CSCwn79846의 수정 사항 [이](#) 없는 경우, 교차 새시 구성 가져오기를 지원하려면 Cisco 버그 ID [CSCwn13091](#)에 대한 해결 방법이 필요합니다. Cisco 버그 ID CSCwn13091 [을 참조하십시오](#).
3. Cisco 버그 ID CSCwn79846 또는 Cisco 버그 ID [CSCwn13091](#)의 해결 단계를 수행하면 Cisco 버그 ID CSCwn80067의 증상이 [트리거됩니다](#).

모든 케이스는 TAC에 문의하십시오.

## 관련 정보

- [Cisco Secure Firewall Management Center Device Configuration Guide, 10.x](#)의 "Import or Export the Chassis Configuration(새시 컨피그레이션 가져오기 또는 내보내기)" 섹션
- Cisco 버그 ID [CSCwn79846](#)
- Cisco 버그 ID [CSCwn13091](#)
- Cisco 버그 ID [CSCwn80067](#)

이 번역에 관하여

Cisco는 전 세계 사용자에게 다양한 언어로 지원 콘텐츠를 제공하기 위해 기계 번역 기술과 수작업 번역을 병행하여 이 문서를 번역했습니다. 아무리 품질이 높은 기계 번역이라도 전문 번역가의 번역 결과물만큼 정확하지는 않습니다. Cisco Systems, Inc.는 이 같은 번역에 대해 어떠한 책임도 지지 않으며 항상 원본 영문 문서(링크 제공됨)를 참조할 것을 권장합니다.