

2세대 Prime Infrastructure Appliance FlexFlash 결합 문제 해결

목차

[소개](#)
[문제](#)
[솔루션](#)

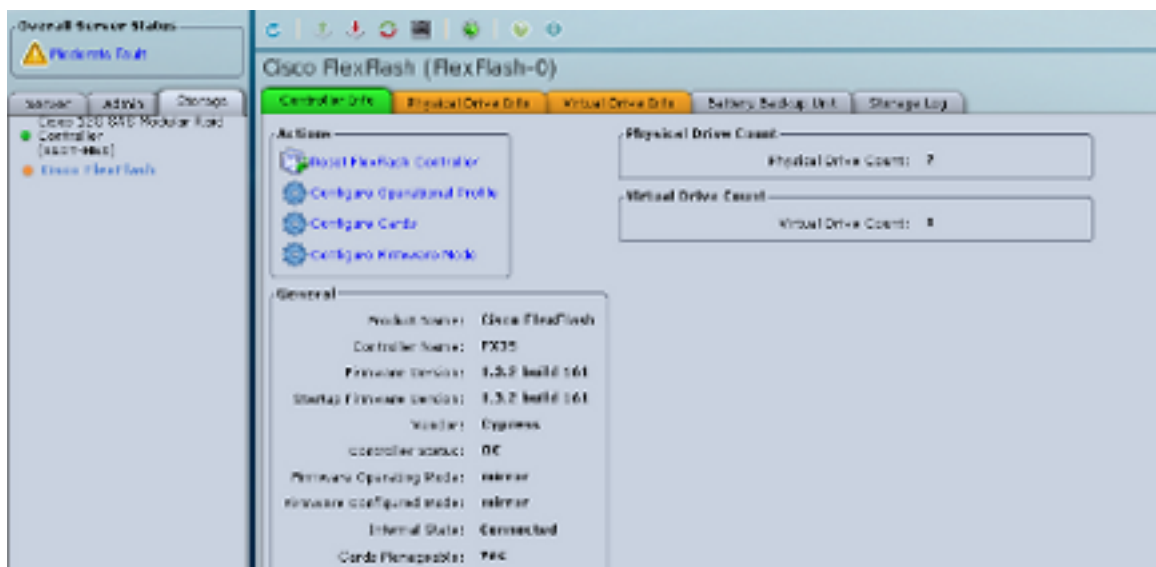
소개

이 문서에서는 일부 새로운 Cisco Generation 2 Prime Infrastructure Appliance 장치에서 발생하는 문제에 대해 설명하고 RMA(Return Merchanges Authorization)가 필요하지 않도록 이 문제에 대한 해결 방법을 제공합니다.

문제

새로운 Generation 2 Prime Infrastructure Appliance 장치(Cisco 부품 번호 **PI-UCS-APL-K9** 또는 **PI-UCS-APL-K9=**)의 일부는 보통 결합을 보고하거나 전원을 처음 켜면 황색 LED를 표시할 수 있습니다.

이 문제는 *Cisco FlexFlash*라는 2개의 온보드 플래시 카드를 포함하며, 이는 특정 컨피그레이션의 부팅을 위해 소형 이미지(32GB 미만)를 저장하는 데 사용됩니다. FlexFlash는 일반적으로 서로 미러링되는 32GB 플래시 카드 2개로 구성됩니다. 두 개의 fault가 미러링되지 않은 경우 디바이스에서 보통 fault가 생성됩니다.

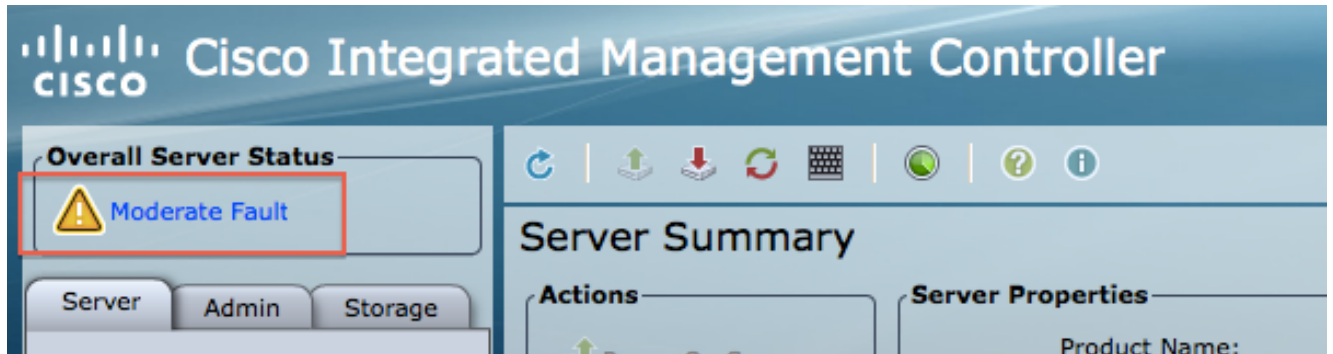


참고: 이 문제는 현재 Cisco 버그 ID CSCuv50800으로 [추적됩니다](#).

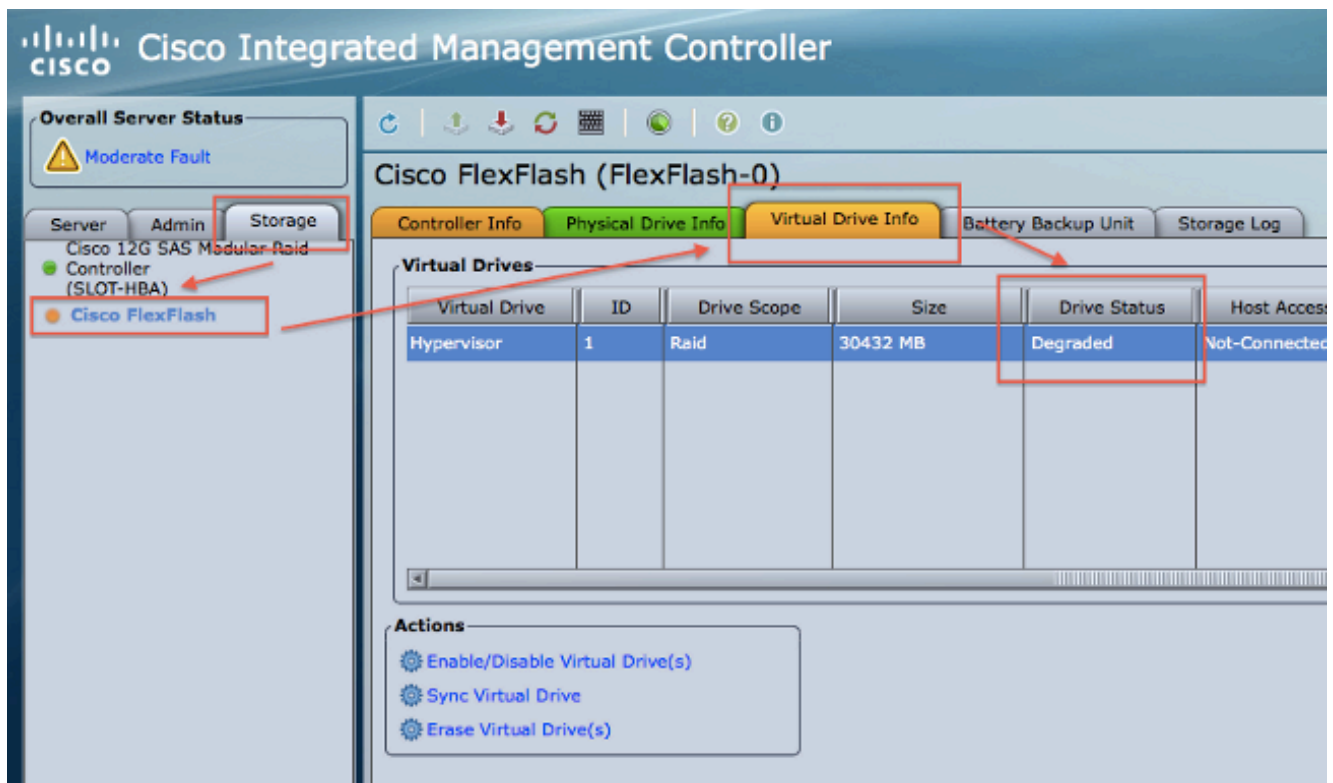
솔루션

Cisco CIMC(Integrated Management Controller)를 사용하여 이 상황을 확인하고 수정하려면 다음 단계를 완료하십시오.

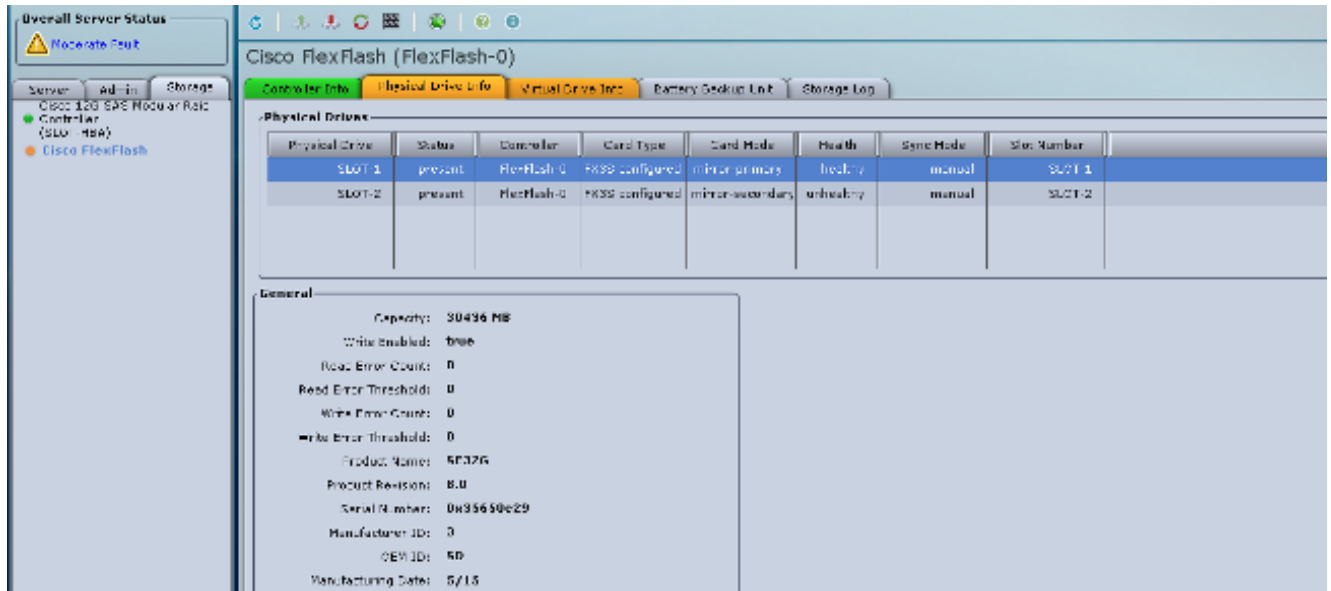
1. CIMC에 액세스하고 CIMC에서 *Overall Server Status*(전체 서버 상태)를 확인합니다.



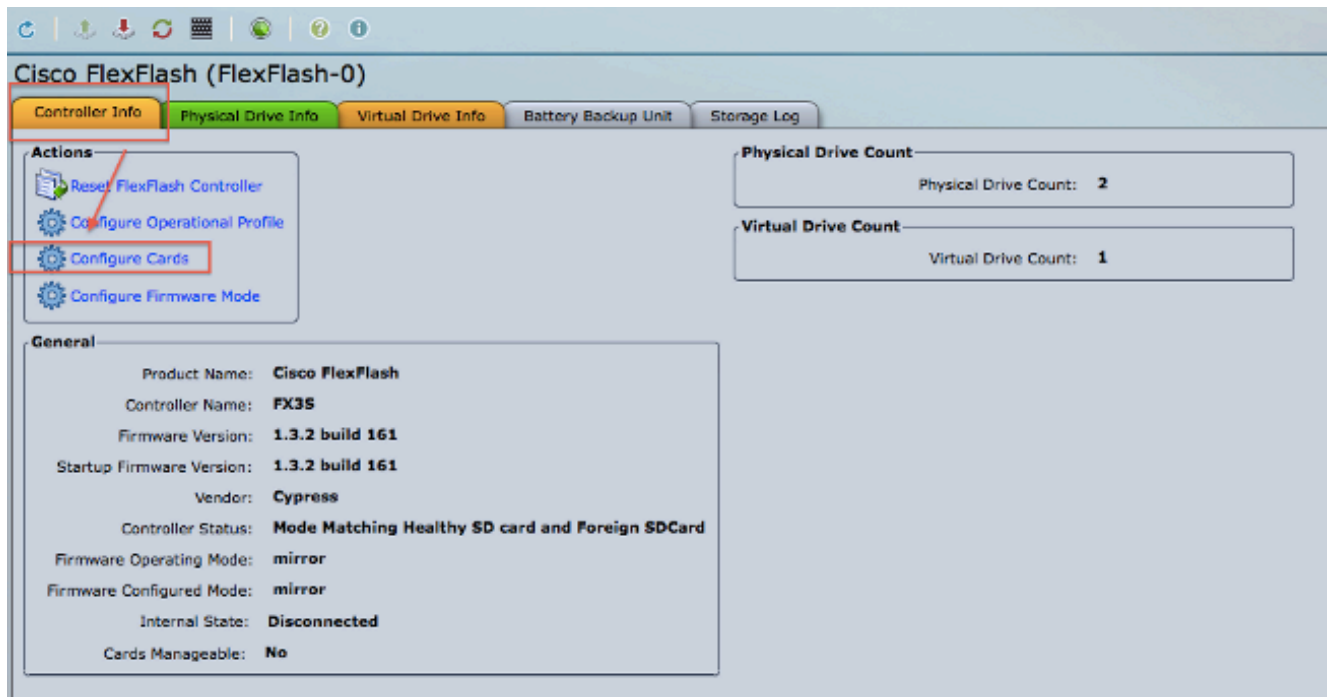
2. Storage(스토리지) > Cisco FlexFlash > Virtual Drive Info(가상 드라이브 정보)로 이동하고 *Virtual Drive Status*(가상 드라이브 상태)를 확인합니다.



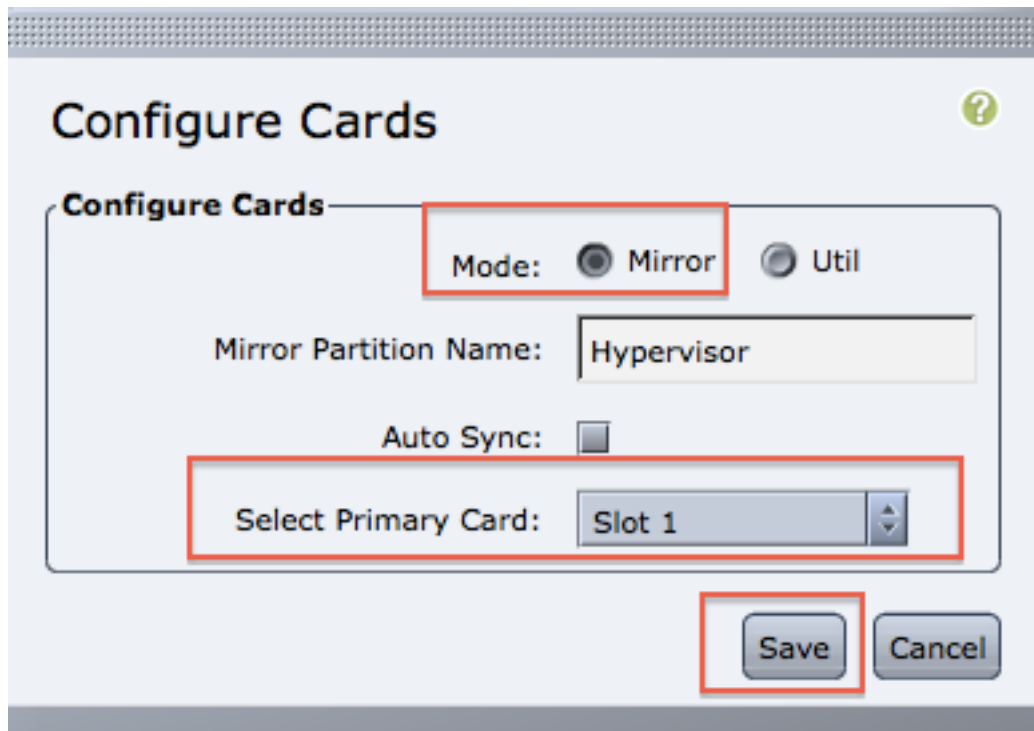
이 경우 상태가 Degraded로 표시됩니다. 또한 물리적 드라이브가 비정상적으로 표시될 수 있습니다.



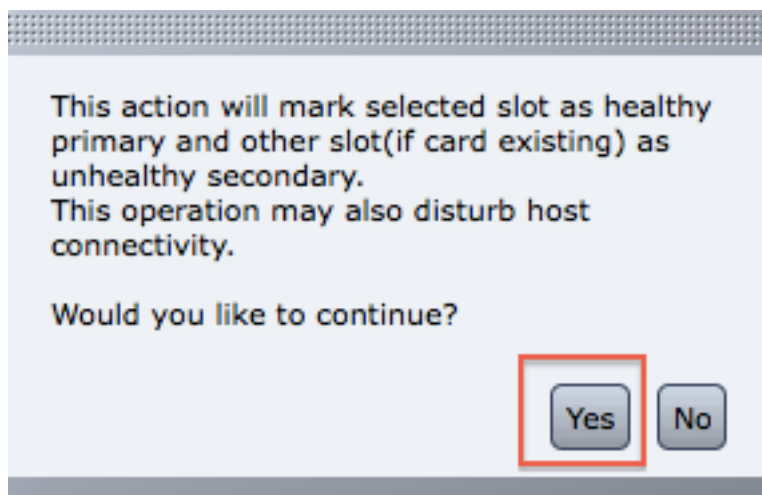
3. Redundant Array of Independent Disks(RAID) 미러를 구성하려면 Controller Info(컨트롤러 정보) > Configure Cards(카드 구성)로 이동합니다.



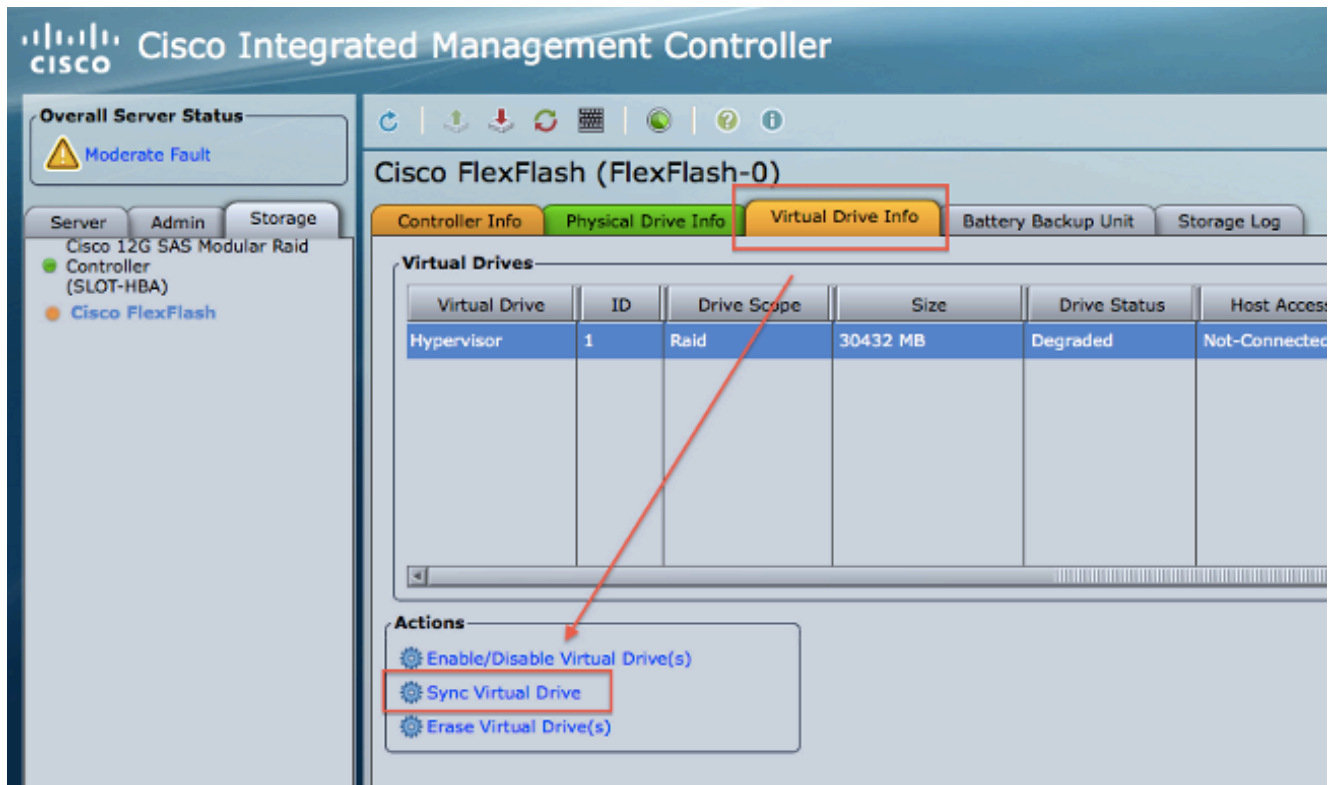
4. 모드 필드에서 미러 라디오 버튼을 클릭합니다. Select Primary Card(기본 카드 선택) 필드의 드롭다운 목록에서 Slot 1(슬롯 1)을 선택합니다. 완료되면 Save(저장)를 클릭합니다.



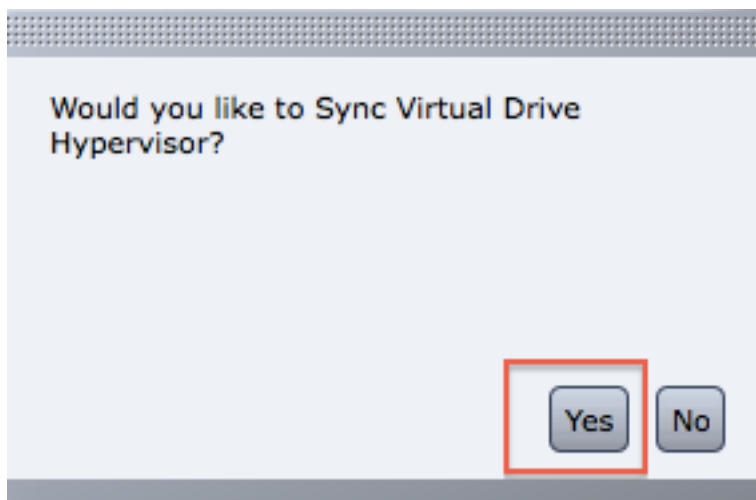
5. 계속하려면 **예**를 클릭합니다.



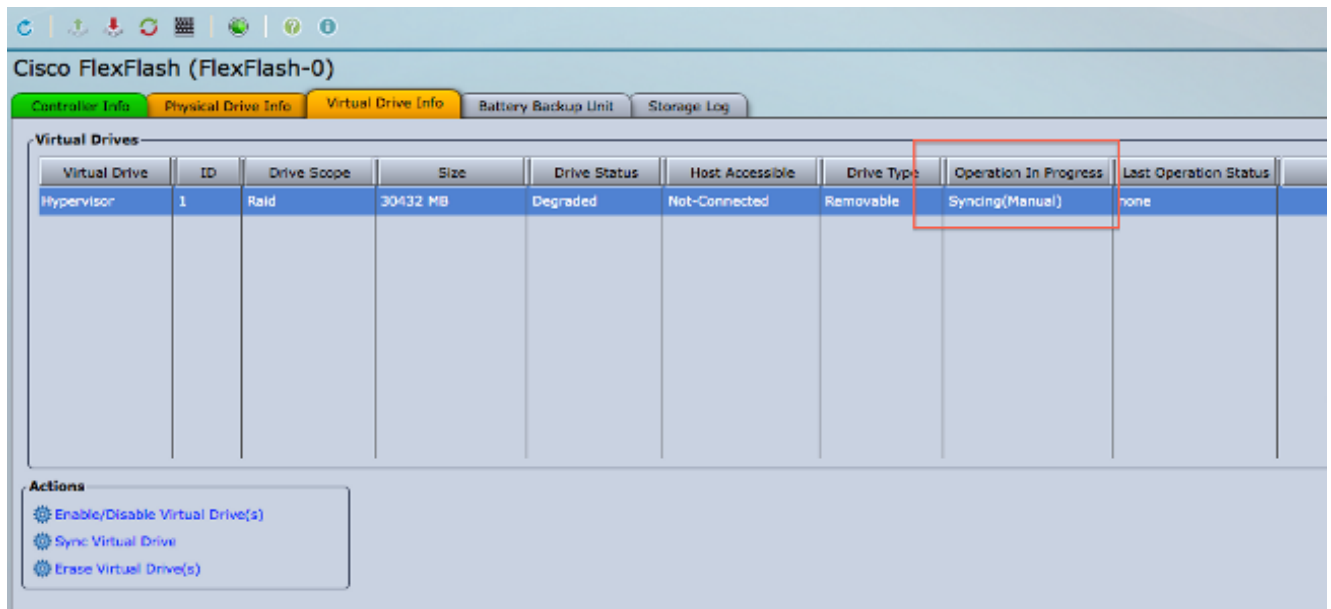
6. RAID 미러를 수동으로 동기화하려면 Virtual Device Info(가상 디바이스 정보) > Sync Virtual Drive(가상 드라이브 동기화)로 이동합니다.



7. 이 프롬프트가 나타나면 Yes(예)를 클릭합니다.



8. 진행 중인 작업의 상태를 확인합니다.



이 경우 진행률이 **Syncing(Manual)**으로 표시됩니다. 잠시 후(최대 2시간) 동기화 작업이 완료되고 모든 상태 표시기가 녹색으로 바뀝니다.

