



## プロフィール マネージャの使用法

---

この章では、ACU のプロフィール マネージャ機能を使用してクライアント アダプタのプロフィールを作成および管理する方法について説明します。

この章では、次の項目について説明します。

- [プロフィール マネージャの概要 \(P.4-2\)](#)
- [プロフィール マネージャの開始 \(P.4-2\)](#)
- [プロフィールの新規作成 \(P.4-3\)](#)
- [アクティブ プロファイルの選択 \(P.4-4\)](#)
- [プロフィールの修正 \(P.4-5\)](#)

## プロファイル マネージャの概要

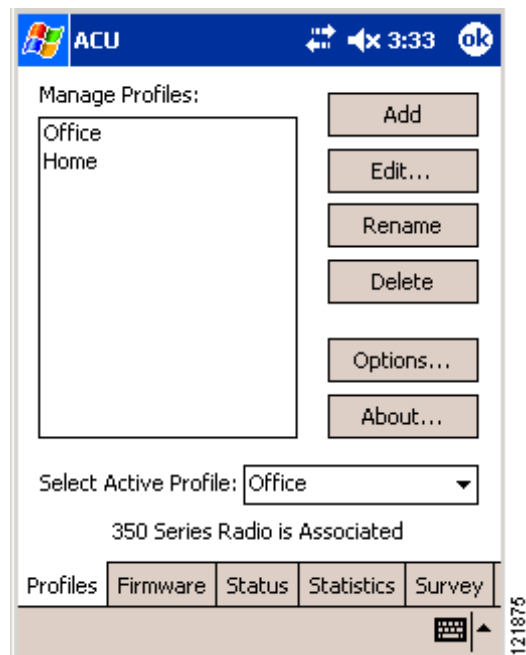
ACU のプロファイル マネージャ機能を使用すると、クライアント アダプタに対して最大 16 個のプロファイル（または保存済み設定パラメータの名前付きグループ）を作成および管理できます。これらのプロファイルによって、異なった設定情報が要求されるさまざまな場所でクライアントアダプタを使用できるようになります。たとえば、クライアントアダプタを会社、自宅、および空港などの公共エリアで使い分けるためにプロファイルを設定できます。プロファイルを作成しておけば、それらを簡単に切り替えることができるので、新たな場所に行くたびにクライアントアダプタを設定し直す必要がありません。

プロファイルは、Windows CE デバイスのレジストリに保存されます。これらが消失するのは、デバイスがデフォルトに戻されたときか（ハードリセット）、プライマリとバックアップの両方のバッテリーの充電が切れたときだけです。

## プロファイル マネージャの開始

ACU のプロファイル マネージャを開くには、デスクトップの ACU アイコンをダブルタップするか、**Start > Programs > Cisco > ACU** の順にタップします。Profiles ウィンドウが表示されます（図 4-1 を参照）。

図 4-1 Profiles ウィンドウ



プロファイル マネージャを使用すると、プロファイルの管理に関連する次のタスクを実行できます。

- プロファイルの新規作成（P.4-3 を参照）
- アクティブ プロファイルの選択（P.4-4 を参照）
- プロファイルの編集（P.4-5 を参照）
- プロファイルの名称変更（P.4-5 を参照）
- プロファイルの削除（P.4-6 を参照）

上記のページを参照して、必要なタスクを実行してください。

## プロファイルの新規作成

プロファイルを新規作成する手順は、次のとおりです。

- 
- ステップ 1** Profiles ウィンドウの **Add** ボタンをタップします。Profilex という名前の新しいプロファイルが Manage Profiles ボックスに表示されます (x は、プロファイル番号)。
- ステップ 2** プロファイル名を Profilex から、自分の好きな名前 (たとえば、Office、Home など) に変更するには、ここでその名前を入力します。



(注) 最大 80 文字まで入力できますが、ウィンドウ サイズが限られているため、長いプロファイル名は全体が表示されない可能性があります。

---

- ステップ 3** 次のいずれかを実行します。
- このプロファイルでデフォルト値が使用されるようにする場合は、ウィンドウの空白部分をタップします。作成したプロファイルが、Manage Profiles ボックスのプロファイルのリストに追加されます。
  - 設定パラメータの値を変更する場合は、**Edit** ボタンをタップします。Properties ウィンドウにプロファイル名が引用符で囲まれて表示されます。第 5 章の手順に従って、このプロファイルの設定パラメータを変更します。
- ステップ 4** 別のプロファイルを作成する場合は、上記の手順を繰り返します。
-

## アクティブ プロファイルの選択

クライアント アダプタで使用するプロファイルを指定する手順は、次のとおりです。



(注)

EAP-TLS および PEAP 認証は ACU では有効ではないため、単に ACU でプロファイルを切り替えるだけでは、これらの認証タイプを切り替えることはできません。PPC 2002 デバイスでは、ホスト ベース EAP を使用するプロファイルを ACU で作成できますが、Authentication Manager で特定の認証タイプを有効にする必要があります。また、一度に設定できるのは、1つの認証タイプだけです。そのため、ACU でホストベース EAP を使用するプロファイルが複数あり、別の認証タイプを使用する場合は、ACU でプロファイルを切り替えた後、Authentication Manager で認証タイプを変更する必要があります。PPC 2003 では、ACU でアクティブ プロファイルとして <External Settings> を選択した後、Windows CE .NET でクライアント アダプタを設定する必要があります。

**ステップ 1** Profiles ウィンドウに移動します (図 4-1 を参照)。

**ステップ 2** Select Active Profile ドロップダウン メニューから、アクセス ポイントとの接続を確立するためにクライアント アダプタで使用するプロファイルを選択します。



(注)

Windows CE .NET デバイスの <External Settings> プロファイル オプションは、ACU プロファイルを無効にし、オペレーティング システムまたは ACU 以外のアプリケーションがクライアント アダプタを設定できるようにします。オペレーティング システムでカードを設定し、ACU の診断ツールを使用する場合は、このオプションを選択する必要があります。Windows CE .NET でクライアント アダプタを設定する手順については、付録 D を参照してください。

クライアント アダプタは選択されたプロファイルを使用して直ちに起動します。選択されたプロファイルを使用して、アクセス ポイントへのアソシエートに失敗したり、アソシエートが失われたりした場合でも、クライアント アダプタは別のプロファイルを使用してアソシエートし直すとはしません。アソシエートするには、別のプロファイルを選択する必要があります。

## プロファイルの修正

この項では、既存のプロファイルを修正する手順について説明します。プロファイルの編集、名称変更、または削除を行うには、次の手順に従います。

### プロファイルの編集

- 
- ステップ 1 Profiles ウィンドウに移動します (図 4-1 を参照)。
  - ステップ 2 Manage Profiles ボックスで、編集するプロファイルを選択して **Edit** ボタンをタップするか、そのプロファイルをダブルタップします。Properties ウィンドウにプロファイル名が引用符で囲まれて表示されます。
  - ステップ 3 第 5 章の手順に従って、このプロファイルの設定パラメータを変更します。
- 

### プロファイルの名称変更

- 
- ステップ 1 Profiles ウィンドウに移動します (図 4-1 を参照)。
  - ステップ 2 Manage Profiles ボックスで、名前を変更するプロファイルを選択して **Rename** ボタンをタップするか、そのプロファイルを 2 回タップします (ダブルタップよりも長い間隔を空けて)。プロファイルが強調表示されます。
  - ステップ 3 プロファイルの新しい名前を入力します。



(注) 最大 80 文字まで入力できますが、ウィンドウ サイズが限定されるため、長いプロファイル名は全体が表示されない可能性があります。

---

- ステップ 4 ウィンドウの空白部分をタップし、変更を保存します。プロファイルの名前が変更され、プロファイルのリストに追加されます。
-

## プロファイルの削除

---

ステップ 1 Profiles ウィンドウに移動します (図 4-1 を参照)。

ステップ 2 Manage Profiles ボックスで、削除するプロファイルを選択します。



---

(注) アクティブ プロファイルは削除できません。

---

ステップ 3 Delete ボタンをタップします。

ステップ 4 決定を確認するプロンプトが表示されたら、**Yes** をタップします。プロファイルが削除されます。

---