



概要

この章では、Cisco Aironet Client Administration Utility (ACAU) の概要を示します。

この章では、次の項目について説明します。

- [ACAU の概要 \(P. 1-2\)](#)
- [ACAU のコンポーネント \(P. 1-3\)](#)
- [コンフィギュレーションファイル \(P. 1-5\)](#)
- [サポートされている製品 \(P. 1-6\)](#)

ACAU の概要

ACAU は、管理者向けのユーティリティです。管理者は、ACAU を使用して、Windows 2000 または Windows XP オペレーティングシステムを実行するコンピュータに Cisco Aironet CB21AG および PI21AG ワイヤレス LAN クライアント アダプタをインストールするユーザのソフトウェア インストール オプションを設定し、プロファイル（保存された設定）を作成します。管理者は、インストールの設定とプロファイルをコンフィギュレーションファイルに保存します。ユーザがクライアント アダプタ ソフトウェア（ドライバおよびクライアント ユーティリティ）をインストールするときに、Install Wizard によって、コンフィギュレーションファイルに保存されている手順を使用してクライアント ユーティリティのインストールとセットアップが制御され、1 つまたは複数の事前設定されたユーザ プロファイルがロードされます。管理者は、1 人のユーザまたはユーザのグループに対して、クライアント アダプタのインストールと設定を制御するためのコンフィギュレーションファイルを作成できます。



(注) 正常に動作するように、ACAU バージョン 2.5 は、Install Wizard バージョン 2.5 と組み合わせて使用してください。

用語

このマニュアルで使用する用語は、次のとおりです。

- **クライアント アダプタ**：両方のタイプのアダプタを指します。
- **クライアント アダプタ ソフトウェア**：Install Wizard によってインストールされるクライアント アダプタ ドライバおよびクライアント ユーティリティを指します。クライアント ユーティリティには、Aironet Desktop Utility (ADU)、Aironet System Tray Utility (ASTU)、サイト調査ユーティリティ、およびプロファイル移行ツールが含まれます。



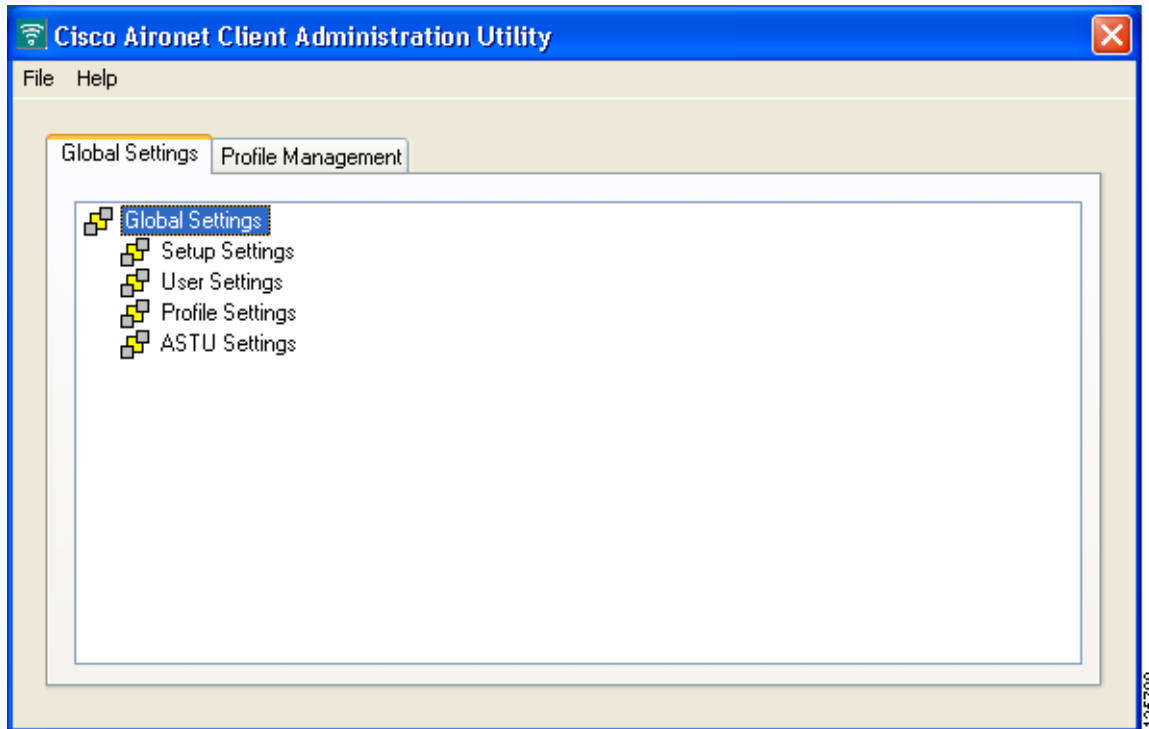
(注) Install Wizard、クライアント アダプタ ドライバ、およびクライアント ユーティリティの詳細は、『Cisco Aironet 802.11a/b/g Wireless LAN Client Adapters (CB21AG and PI21AG) Installation and Configuration Guide』を参照してください。

- **インフラストラクチャ デバイス**：アクセス ポイント、ブリッジ、ベース ステーションなど、クライアント アダプタを有線 LAN に接続するデバイスを指します。このマニュアルでは、アクセス ポイントは、概してインフラストラクチャ デバイスを表す用語として使用されています。
- **Cardbus PC カードまたは PCI カード**：特定のクライアント アダプタを指します。

ACAU のコンポーネント

図 1-1 は、ACAU のメイン ウィンドウを示しています。ACAU には、2 つの設定タブと 2 つのドロップダウンメニューがあります。

図 1-1 ACAU のメイン ウィンドウ



ACAU の設定タブ

ACAU のメイン ウィンドウには次の 2 つの設定タブがあります。Global Settings と Profile Management です。

Global Settings タブ

Global Settings タブでは、Install Wizard によってインストールされるクライアントアダプタソフトウェアのインストールおよび設定を制御するパラメータを設定できます。このタブには、次の 4 つのパラメータグループが含まれます。

- **Setup Settings** : ユーザのコンピュータへのクライアントアダプタソフトウェアのインストール方法および設定方法を制御します。
- **User Settings** : プロファイルに関するユーザの権限と特権を指定します。
- **Profile Settings** : ユーザのコンピュータでプロファイルが管理される方法を制御します。
- **ASTU Settings** : ユーザが使用できる Aironet System Tray Utility (ASTU) のオプションを指定します。



(注) 第4章「Global Settings の設定」では、Global Settings タブのパラメータとその設定方法を説明しています。

Profile Management タブ

Profile Management タブでは、ユーザのクライアント アダプタの動作を制御する設定プロファイルを作成できます。このタブを使用して、プロファイルを変更、インポート、およびエクスポートすることもできます。



(注) 第 5 章「プロファイルの作成」では、Profile Management タブを使用して、プロファイルを作成、変更、インポート、およびエクスポートする方法を説明しています。

ACAU のメニュー

ACAU のメイン ウィンドウには次の 2 つのドロップダウン メニューがあります。File と Help です。

File メニュー

File ドロップダウン メニューには、次のオプションが含まれます。

- **New** : ACAU のコンフィギュレーション ファイルを新規作成します。
- **Open** : 既存の ACAU コンフィギュレーション ファイルを開きます。
- **Save** : ACAU のコンフィギュレーション ファイルを保存します。
- **Save As** : 指定された場所に ACAU のコンフィギュレーション ファイルを保存します。
- **Read from registry** : コンピュータの Windows レジストリから既存のプロファイルをインポートします。
- **Exit** : ACAU を終了します。

Help メニュー

Help ドロップダウン メニューには、次のオプションが含まれます。

- **Contents** : ACAU のオプションおよび設定に関するヘルプを提供します。



(注) コンテキストに対応したヘルプは、ACAU には用意されていません。

- **About** : ACAU のバージョン番号を提供します。

コンフィギュレーション ファイル

コンフィギュレーション ファイルには、Global Settings タブで設定したインストールのオプションと Profile Management タブで作成したプロファイルが保存されます。SSID、WEP キー、ネットワークのセキュリティ設定などの重要なセキュリティ データを保護するために、このファイルは暗号化されています。

ACAU では、コンフィギュレーション ファイルに *CiscoAdminConfig.dat* という名前が自動的に付けられ、Cisco Aironet フォルダに保存されることを示すプロンプトが表示されます。ユーザがクライアント アダプタ ソフトウェアをインストールするときに、Install Wizard では、管理者が ACAU で指定したインストール設定の実装とプロファイルのロードが、コンフィギュレーション ファイルを使用して実行されます。



(注)

インストールのオプションの設定およびプロファイルの作成の前または後にコンフィギュレーション ファイルを作成できますが、最初にコンフィギュレーション ファイルを作成する方法をお勧めします。



(注)

コンフィギュレーション ファイルを、Install Wizard が格納されているドライブおよびディレクトリに保存する必要があります。それ以外の場所に保存すると、Install Wizard で処理されなくなります。



(注)

コンフィギュレーション ファイルの名前を変更することができますが、Install Wizard の実行前に名前を *CiscoAdminConfig.dat* に戻しておく必要があります。戻しておかないと、Install Wizard ではコンフィギュレーション ファイルがロードされません。



(注)

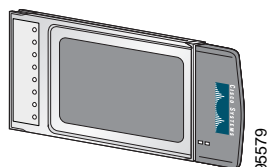
[第3章「ACAU の使用」](#)では、コンフィギュレーション ファイルを新規作成する方法と既存のコンフィギュレーション ファイルを変更する方法を説明しています。

サポートされている製品

ACAU では、次の製品がサポートされます。

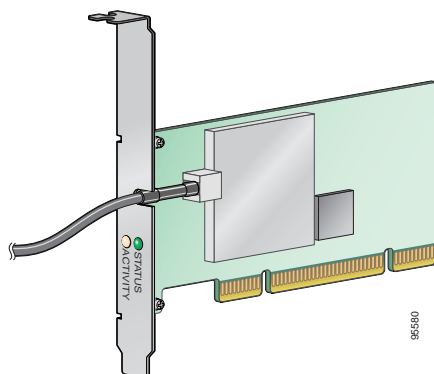
- **Cardbus PC カード** (型番 : AIR-CB21AG) : 32 ビットの Cardbus スロットを備えたすべてのデバイスに挿入可能な、Cardbus インターフェイスを持つ、IEEE 802.11a/b/g 準拠の 2.4GHz および 5GHz 54Mbps クライアントアダプタカード無線モジュール。図 1-2 を参照してください。

図 1-2 Cardbus PC カード



- **PCI カード** (型番 : AIR-PI21AG) : 未使用の PCI 拡張スロットを備えたすべてのデバイスに挿入可能な、IEEE 802.11a/b/g 準拠の 2.4GHz および 5GHz 54Mbps クライアントアダプタカード無線モジュール。図 1-3 を参照してください。

図 1-3 PCI カード



注意

ACAU は、Cisco Aironet CB21AG および PI21AG クライアントアダプタとだけ互換性があります。その他の管理ユーティリティは、Cisco Aironet 340、350、および CB20A クライアントアダプタと組み合わせて使用できます。