



# Cisco Spaces : Camera Metrics (カメラメトリクス) アプリケーション

---

この章では、Camera Metrics アプリについて説明します。

- [カメラメトリック \(1 ページ\)](#)
- [カメラメトリックレポートの表示 \(2 ページ\)](#)

## カメラメトリック

[Camera Metrics] アプリを使用すると、Meraki カメラを使用してキャプチャしたデータに基づくメトリクスレポートを表示できます。このレポートは特定の月に表示されます。

カメラメトリクスアプリケーションは、既存の Cisco Meraki カメラとともに Cisco Meraki MV93 クラウド管理型スマートカメラもサポートしています。



- (注)
- Camera Metrics アプリは、[Setup] の [Camera] オプションを使用して Cisco Spaces で Meraki カメラを設定した場合にのみ、レポートを表示します。Meraki カメラの設定に関する詳細については、[Cisco Meraki カメラと連動するように Cisco Spaces を設定する](#)を参照してください。
  - まだ Meraki カメラを設定していないか、Meraki カメラのデータがない Cisco Spaces ユーザーアカウントの場合、サンプルレポートが表示されます。
  - まだ Meraki カメラを設定していない Cisco Spaces ユーザーアカウントの場合、「Looks like you haven't setup your Meraki Camera」という通知が、Meraki カメラの設定ウィンドウに移動するための [Setup Guide] リンクとともに表示されます。
  - Camera Metrics データはリアルタイムデータではなく、足跡データが Cisco Spaces ダッシュボードに反映されるまでに約 2 時間かかります。[Presence] チャートと [Peak Presence] チャートは、1 日が終わると更新されます。
  - カメラメトリクス データはネットワークまたは建物のロケーションまで表示され、データを表示するには、ネットワークまたは建物のロケーションの下でカメラを設定する必要があります。

#### カメラメッセージキューイングテレメトリトランスポート (MQTT) ブローカの認証サポート

Cisco Spaces クラウドは、Cisco Meraki カメラから MQTT 更新を受信するためのパスワードベースの認証をサポートするように更新されました。バックグラウンドネットワーク同期プロセスにより、認証の詳細が Cisco Meraki ダッシュボードで自動的に更新されます。

## カメラメトリックレポートの表示

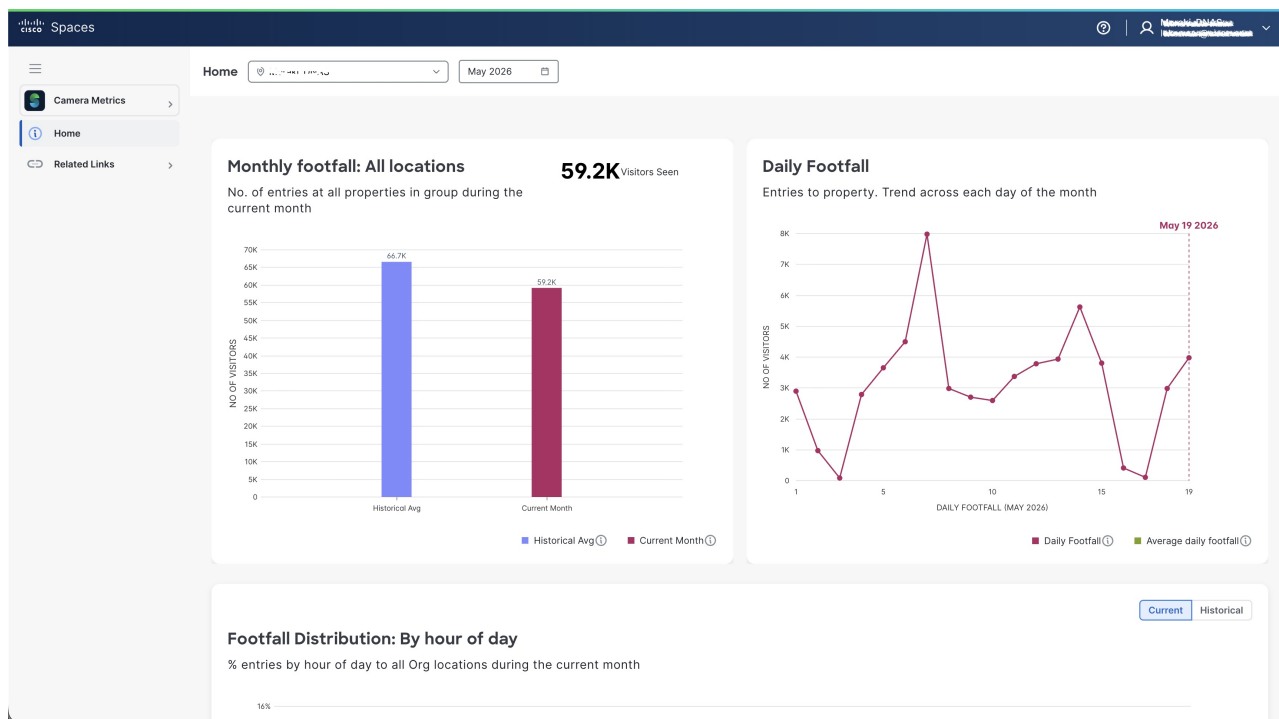
カメラメトリックレポートを表示するには、次の手順を実行します。

### 手順

**ステップ 1** Cisco Spaces ダッシュボードで、[Camera Metrics] をクリックします。

今月のカメラメトリックレポートが表示されます。

図 1: カメラメトリックレポート



**ステップ 2** (オプション) [Location] ドロップダウンリストから、レポート表示の対象となるロケーションを選択します。

(注)

デフォルトでは、ルートロケーションのレポートが表示されます。

**ステップ 3** [Month] ドロップダウンリストから、レポートを表示する年と月を選択します。

レポートは、選択したロケーションと月でフィルタ処理されます。

(注)

2020 年に [Camera] オプションが Cisco Spaces に導入されたため、2020 年以降の年のみを選択できます。

レポートには次のグラフが含まれます。

- [Monthly Footfall: All Locations] : 選択した月間の、フィルタ処理されたロケーションとその子ロケーションへの総来訪者数を表示します。選択したロケーションとその子ロケーションへの過去 12 カ月間の平均来訪者数が過去の平均として表示されます。
- [Daily Footfall] : 選択した月の各日の、フィルタ処理されたロケーションとその子ロケーションへの総来訪者数を表示します。選択した月のすべての日における、選択したロケーションとその子ロケーションへの平均日次エントリーは、平均日次来訪者数として表示されます。
- [Footfall Distribution : By hour of day] : フィルタ処理されたロケーションとその子ロケーションへの選択した月の各時間における平均来訪者数を「総来訪者数のパーセンテージ」として表示します。グラフの右上にある [Toggle Historical View] アイコンをクリックすると、1 日の各時間の過去における平均

を表示できます。1日の各時間の過去における平均（フィルタ処理されたロケーションとその子ロケーションに該当する日時に滞在した人の過去12ヵ月間の平均数）が、過去の平均の合計（フィルタ処理されたロケーションとその子ロケーションに滞在した人の過去12ヵ月間の平均数）に対するパーセンテージとして表示されます。

- [Presence by hour of day] : 選択した月間の1日の各時間における、フィルタ処理されたロケーションとその子ロケーションに滞在した人の平均数を表示します。過去12ヵ月間の1日の各時間における、フィルタ処理されたロケーションとその子ロケーションに滞在した人の平均数を表示します。
- [Peak Presence : By hour of day] : このグラフは、ネットワークロケーション用のみ使用できます。このグラフは、選択した月の1日の各時間における平均滞在者数を累積して表示し、特定の日時におけるピーク数を示します。

(注)

理想的には、過去12ヵ月間のチャートの過去における平均が表示されます。とはいえ、過去12ヵ月以内にカメラを設置した場合は、カメラを設置した月のデータが過去の平均と見なされます。

すべてのチャートは、カメラ用に描画されたトリップワイヤラインを経た訪問者の出入りに基づいています。

---

## 翻訳について

このドキュメントは、米国シスコ発行ドキュメントの参考和訳です。リンク情報につきましては、日本語版掲載時点で、英語版にアップデートがあり、リンク先のページが移動/変更されている場合がありますことをご了承ください。あくまでも参考和訳となりますので、正式な内容については米国サイトのドキュメントを参照ください。

## 翻訳について

このドキュメントは、米国シスコ発行ドキュメントの参考和訳です。リンク情報につきましては、日本語版掲載時点で、英語版にアップデートがあり、リンク先のページが移動/変更されている場合がありますことをご了承ください。あくまでも参考和訳となりますので、正式な内容については米国サイトのドキュメントを参照ください。

## 翻訳について

このドキュメントは、米国シスコ発行ドキュメントの参考和訳です。リンク情報につきましては、日本語版掲載時点で、英語版にアップデートがあり、リンク先のページが移動/変更されている場合がありますことをご了承ください。あくまでも参考和訳となりますので、正式な内容については米国サイトのドキュメントを参照ください。