



カメラを展開する

- [ベストプラクティス \(1 ページ\)](#)
- [カメラの接続 \(2 ページ\)](#)
- [Camera App のシステム要件 \(4 ページ\)](#)
- [Webex デスクカメラアプリインストール \(5 ページ\)](#)
- [でのカメラのインベントリ制御ハブの確認 \(6 ページ\)](#)
- [ファームウェア アップグレード \(7 ページ\)](#)

ベストプラクティス

これらの制限を覚えておき、Webex Desk Camera を設定、使用してください。

- デバイスには、乾いた、十分に換気された空間が必要です。Webex Desk Camera は 32 °~104°F(0 °~40°C)で動作します。
- カメラが損傷する可能性がありますので、デバイスを水や液体にさらさないでください。
- コンピュータの USB ドライバを最新の状態にします。
- カメラに接続する USB ポートが、電力供給とデータ転送の両方を提供することを確認します。
- カメラを適切な照明下で使用します。明るいバックライトや正面の照明により、ビデオ画像の露出が小さすぎたり露出オーバーが発生する可能性があります。照明を変更できない場合は、Webex デスクカメラアプリ で手動で明るさを調整します。
- カメラのプライバシー シャッターを使用すると、ビデオ ストリームがオンおよびオフになります。カメラの接続を解除して再接続するのではなく、シャッターを右または左にスライドしてビデオ ストリームをオン/オフにします。
- コンピュータ上のアプリでカメラを使用する場合は、同時にカメラを使用する可能性のある他のアプリケーションを閉じます。カメラは、Windows 上で 1 つのアプリケーションと、Mac OS で一度に複数のアプリケーションをサポートします。
- ベストオーバービュー機能のパフォーマンスを最適にするには、この機能を有効にする前に、フレームが中央に表示されている必要があります。

- カメラには Windows Hello 用の IR センサーがあります。センサーをブロックしないでください。
- カメラの表面と前面パネルを乾いた柔らかい布で軽く拭いてください。粗い素材により前面パネルに傷がつき、イメージの鮮明さにも影響を及ぼす可能性があります。
- 「はじめに」ドキュメントはカメラに同梱されています。残してください。

関連トピック

[Camera App のシステム要件](#) (4 ページ)

[サポートされる言語](#)

[物理環境および動作環境に関する仕様](#)

[カメラの清掃](#)

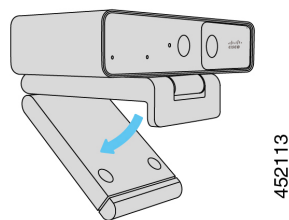
カメラの接続

カメラは USB ケーブルを介してコンピュータから電力を供給します。USB-A および USB-C ケーブルが同梱されています。コンピュータの USB ポートに合ったケーブルを使用します。

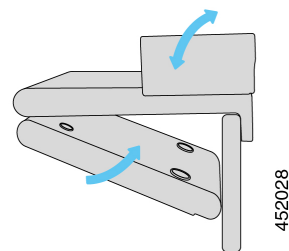
カメラをコンピュータ、ディスプレイ画面、机の上、または三脚の上に置いて、ビデオ通話やミーティングに参加することができます。

手順

ステップ 1 カメラクリップを開きます。



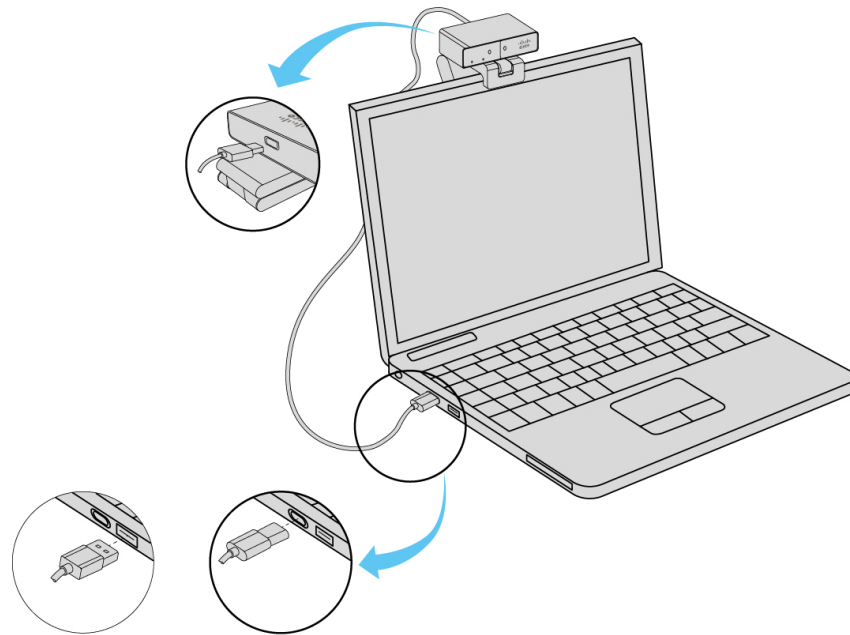
ステップ 2 カメラを調整します。



- a) コンピュータディスプレイの上端にカメラを配置し、カメラが安定するまでクリップを閉じます。前の図の下矢印を参照してください。
- b) カメラの背面を持ち上げ、角度を調整します。前の図の上向き矢印を参照してください。

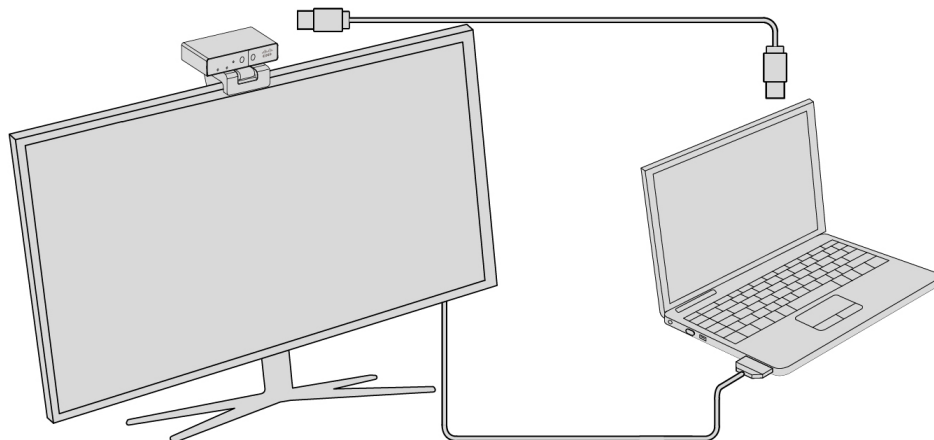
ステップ3 付属の USB ケーブルのいずれかを使用してカメラをコンピュータに接続します。

図1: コンピュータに取り付けられたカメラの接続



452114

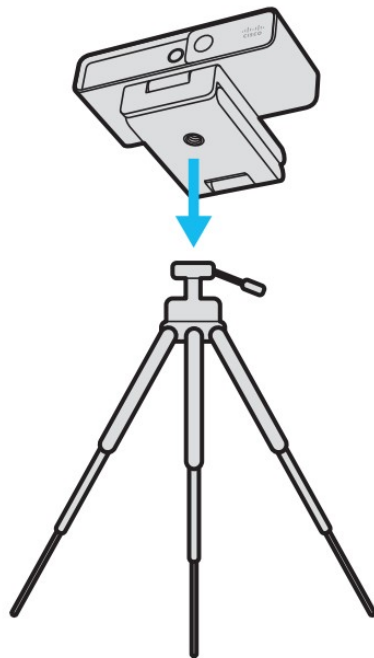
図2: ディスプレイ画面に取り付けられたカメラの接続



454028

必要に応じて、カメラを三脚に取り付けできます。別の三脚がある場合は、そのマニュアルを参照して、カメラを三脚に取り付けます。

図 3: カメラを三脚に取り付ける



Camera App のシステム要件

次のリストは、Webex デスクカメラアプリ を使用するためのコンピュータ システムの要件を示します。Camera App をインストールする前に、コンピュータがこれらの要件を満たしていることを確認する必要があります。

- オペレーティング システムの最小要件:
 - ユニバーサル C ランタイムを搭載した Windows 10
 - Mac OS X 10.12
- CPU: i5@2.4 GHz / i7@1.9 GHz Intel プロセッサ、または同等の処理能力を備えたプロセッサ
- RAM: 8 GB 以上
- メディア ファイル保管用のハード ドライブのスペース
- USB 2.0 ポート (4K 解像度の場合、USB 3.0 または USB-C ポートが必要)。

Webex デスクカメラアプリインストール

Webex Desk Cameraはデフォルト設定ですぐにお使いいただけるように設計されています。ネットワークまたはビデオ画像の要件を満たすよう Webex デスクカメラアプリ で設定をカスタマイズできます。

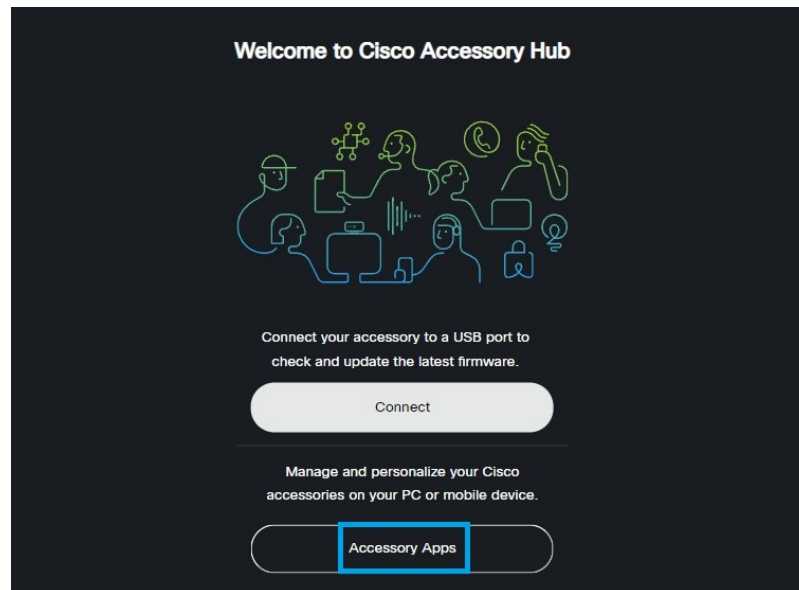
始める前に

Webex デスクカメラアプリは Windows および Mac OS をサポートします。コンピュータが最小要件を満たしていることを確認します。システム要件については、[Camera App のシステム要件 \(4 ページ\)](#) を参照してください。

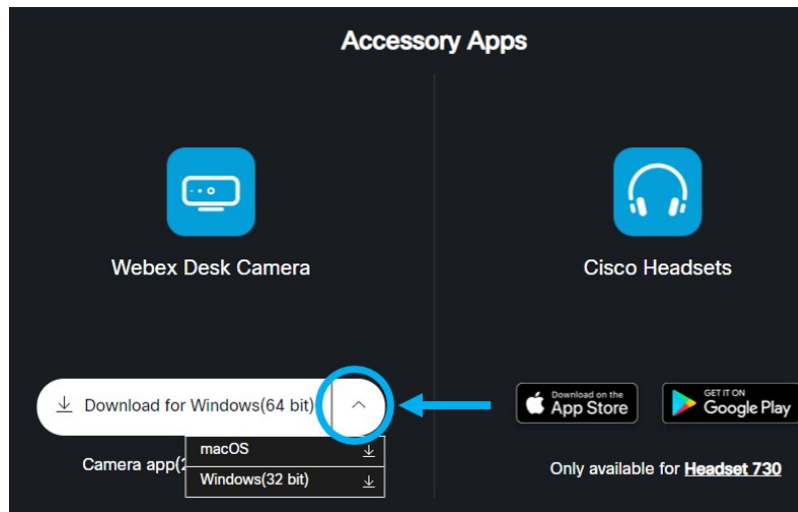
手順

ステップ 1 お使いのコンピュータ オペレーティング システム用のアプリ インストーラをダウンロードします。次のアクションのいずれかを実行します。

- [Cisco Accessory Hub](#)に移動し、[アクセサリアプリ](#)からインストールファイルをダウンロードします。



オペレーティング システムと互換性のあるダウンロードするバージョンを選択します。



- [Cisco Software Download](#) に移動し、お使いのオペレーティングシステムに対応した最新バージョンをダウンロードします。ダウンロードにはログインが必要です。

ステップ2 実行可能ファイルをダブルクリックして、インストールを開始します。

ステップ3 画面の指示に従って、インストールを完了します。

関連トピック

[Camera App のシステム要件](#) (4 ページ)

でのカメラのインベントリ制御ハブの確認

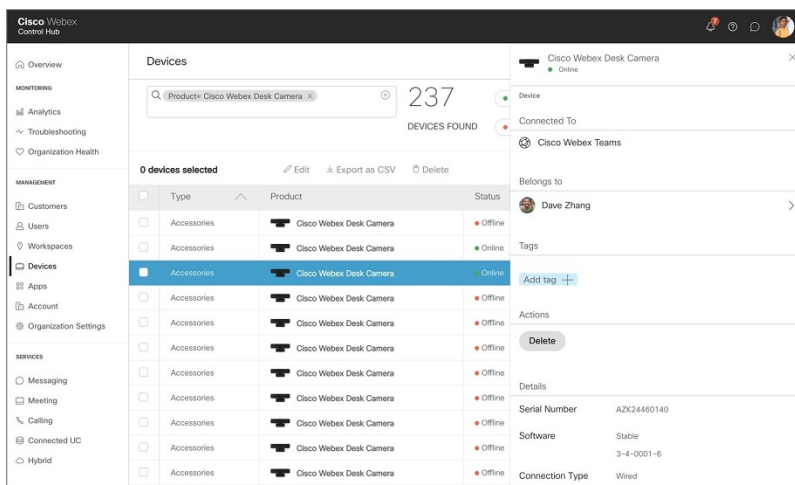
カメラが Webex アプリまたは Webex Meetings と動作している場合、Webex アプリまたは Webex Meetings がデバイスの接続を検出し、制御ハブにデバイスのインベントリをレポートします。制御ハブで、個々のカメラを表示および並べ替えできます。各カメラ ページには、カメラのモデル、シリアル番号、ファームウェアのバージョン、接続ステータス、およびカメラの接続時間が表示されます。

手順

ステップ1 [Control Hub](#) にログインし、[デバイス (Device)] に移動します。

ステップ2 インベントリでカメラを検索します。

ステップ3 結果からカメラをクリックすると、詳細が表示されます。



ファームウェアアップグレード

カメラのファームウェアは、次の場所からアップグレードできます。

- Cisco Accessory Hub

カメラをオンラインまたはローカルファームウェアファイルでアップグレードします。

- Webex デスクカメラアプリ

ローカルファームウェアファイルを使用してカメラをアップグレードします。

関連トピック

[Camera App を使用してカメラファームウェアをアップグレードする](#) (9 ページ)

[Cisco Accessory Hub で Camera のファームウェアを最新にアップグレードする](#) (7 ページ)

Cisco Accessory Hub で Camera のファームウェアを最新にアップグレードする

Cisco Accessory Hub では、Google Chrome の Web ブラウザからカメラのファームウェアをアップグレードできます。ツールがカメラモデルと現在のファームウェアバージョンを自動的にチェックし、新しいバージョンが利用可能な場合にカメラをアップグレードするオプションを提供します。Cisco Accessory Hub を使用して、ローカルファームウェアファイルでカメラをアップグレードすることができます。



(注) Google Chrome または Microsoft Edge の最新バージョンを使用して Cisco Accessory Hub にアクセスします。

始める前に

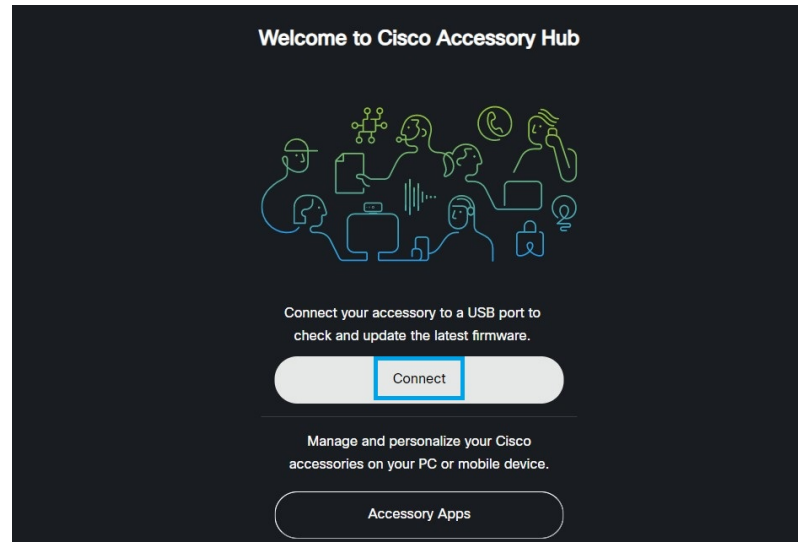
カメラを使用する可能性があるアプリを閉じます。

手順

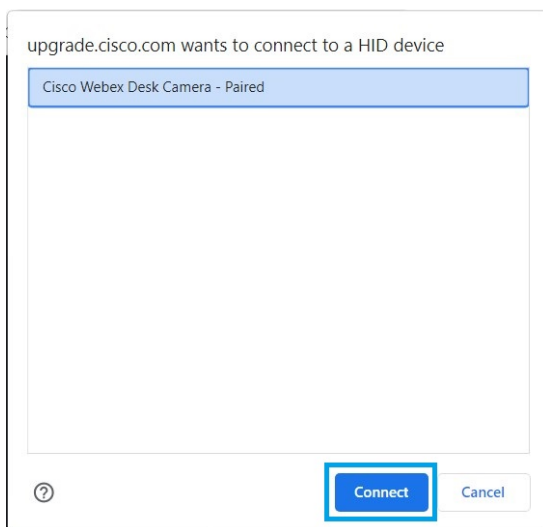
ステップ 1 カメラをコンピュータに接続します。

ステップ 2 Web ブラウザで [Cisco Accessory Hub](#) に移動します。

ステップ 3 [接続 (Connect)] をクリックします。



ステップ 4 表示されたデバイスの一覧から **Cisco Webex Desk Camera** を選択し、[接続 (Connect)] をクリックします。



ステップ 5 画面上の指示に従います。

(注) アップグレード中はカメラをコンピュータに接続してください。

ステップ 6 アップグレードが完了したら、カメラが再起動するまで 1 分間待ちます。

関連トピック

[Camera App を使用してカメラ ファームウェアをアップグレードする](#) (9 ページ)

Camera App を使用してカメラ ファームウェアをアップグレードする

Webex デスクカメラアプリのバージョン 2.3 をインストールしている場合、Camera App は起動時にファームウェアの更新をチェックします。更新が検出されると、[更新 (Updates)] ボタンに番号 1 または 2 が表示されます。[更新 (Updates)] > [更新の開始 (Start update)] をクリックして、新しいファームウェアをダウンロードしてインストールします。

Webex デスクカメラアプリのバージョン 2.2 を使用している場合は、次の手順でファームウェアをアップグレードします。

始める前に

カメラを使用する可能性があるアプリを閉じます。

手順

ステップ 1 Webex デスクカメラアプリ を開きます。

ステップ 2 メニューバーで[Cisco Webex Desk Camera] > [カメラ情報]をクリックします。

ステップ 3 [ファームウェアのダウンロード]をクリックして、最新のファームウェアをローカルドライブにダウンロードして保存します。

現在のファームウェアが最新の場合、[ファームウェアのダウンロード]ボタンは非アクティブです。

[Cisco Software Download](#) からファームウェアをダウンロードすることもできます。ダウンロードにはログインが必要です。

ステップ 4 [基本 (Basic)] > [ファームウェア (Firmware)] に移動します。

ステップ 5 [ファイルの選択 (Select file)] をクリックし、ローカルドライブからダウンロードしたファームウェアファイルを選択します。

間違ったファームウェアファイルを選択した場合は、[削除 (Remove)] をクリックして正しいファイルを選択します。

ステップ 6 [アップグレード] をクリックしてアップグレードを開始します。

(注) アップグレード中はカメラをコンピュータに接続してください。

ステップ 7 アップグレードが完了したら、カメラが再起動するまで1分間待ちます。

関連トピック

[Cisco Accessory Hub で Camera のファームウェアを最新にアップグレードする](#) (7 ページ)