



CHAPTER 1

はじめに

- 「Cisco Show and Share および Cisco Show and Share レポートへのアクセス」 (P.1-1)
- 「Cisco Show and Share へのログイン」 (P.1-4)
- 「管理者領域へのアクセス」 (P.1-5)
- 「次の手順」 (P.1-6)

Cisco Show and Share および Cisco Show and Share レポートへのアクセス

- 「前提条件」 (P.1-1)
- 「Microsoft Internet Explorer の設定上の注意事項」 (P.1-2)
- 「Cisco Show and Share へのアクセス」 (P.1-3)

前提条件

Cisco Show and Share にアクセスする前に、次の条件を満たす必要があります。

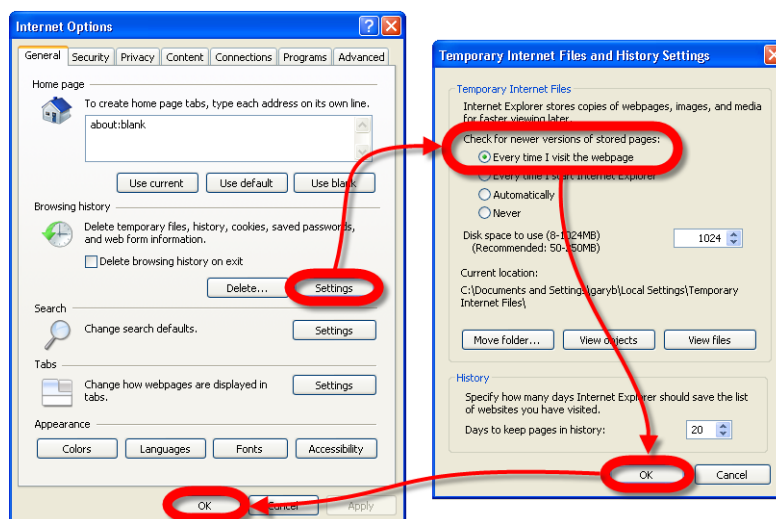
- 次のいずれかの Web ブラウザを使用します。
 - Windows 用 Microsoft Internet Explorer バージョン 7、8、または 9（「Microsoft Internet Explorer の設定上の注意事項」 (P.1-2) も参照してください）。
 - Windows 用または OS X 用 Mozilla Firefox バージョン 3.x。
 - OS X 用 Apple Safari 3.1.2。
- ブラウザで Flash、Windows Media、または Quicktime メディアを再生するのに必要なプラグインをダウンロードするためのインターネットへのアクセス（過去にインストールされていない場合）。
- スーパーユーザ アカウントへのアクセス権、または管理者、カテゴリ管理者、レポート管理者のうち、1 つ以上の権限。

Microsoft Internet Explorer の設定上の注意事項

Cisco Show and Share が Microsoft Internet Explorer に正しく表示されるためには、Cisco Show and Share からいずれかのページをロードするたびに、変更が行われていないか確認するように Internet Explorer を設定する必要があります。

手順

- ステップ 1 [Tools] > [Internet Options] を選択します。
- ステップ 2 [Browsing history] 領域で、[Settings] をクリックします。
- ステップ 3 毎回変更を確認するオプションをクリックします。
- ステップ 4 [OK] を 2 回クリックします。



Cisco Show and Share へのアクセス

Cisco Show and Share にアクセスするには、Web ブラウザで次にアクセスします。

`http://server_name`

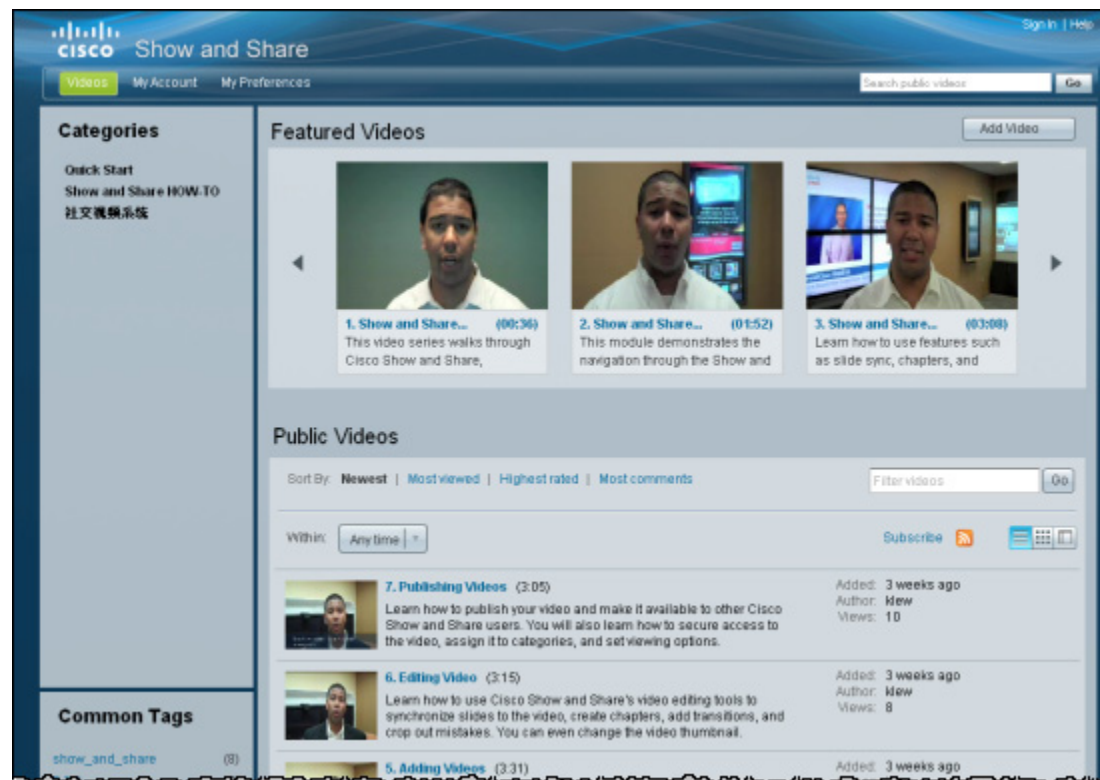
上記の URL で、`server_name` をご使用の Cisco Show and Share サーバの名前、たとえば `http://video.example.com` で置き換えます。IP アドレスは使用しないでください。



(注) 自分の Cisco Show and Share サイトに最初にアクセスしたときに、サイトセキュリティ認証を受け入れるためのセキュリティ警告を受け取る場合があります。セキュリティ例外を確認してサイトに進みます。

Cisco Show and Share がロードされると、[図 1-1](#) に示すのと類似のページが表示されます。

図 1-1 Cisco Show and Share ホーム ページ



Cisco Show and Share に最初にアクセスするときには、訪問者としてサイトにアクセスします。

Cisco Show and Share へのログイン

管理者機能にアクセスするには、Cisco Show and Share にログインする必要があります。アクセス可能な管理者機能は、管理者ロールまたはユーザが持っているロールによって異なります。

表 1-1 管理者のロール

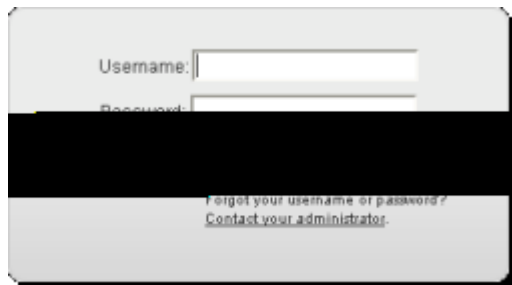
ロール :	権限
カテゴリ管理者	カテゴリ管理者は、カテゴリの作成と削除を行います。ビデオを参照および表示できます。また、ビデオにコメント、レート、およびタグを付けることができます。
レポート管理者	レポート管理者は、Cisco Show and Share レポートの実行と表示を行います。ビデオを参照および表示できます。また、ビデオにコメント、レート、およびタグを付けることができます。
管理者	管理者は、カテゴリ管理者ロールおよびレポート管理者ロールによって有効にされた機能を除いて、Cisco Show and Share のすべての管理機能にアクセスできます。ビデオを参照および表示できます。また、ビデオにコメント、レート、およびタグを付けることができます。

Cisco Show and Share にログインするには、次の手順を実行します。

ステップ 1 ページの上部のグローバルナビゲーション領域で **[Sign In]** リンクをクリックします。



ログイン ダイアログが表示されます。



ステップ 2 ユーザ名とパスワードを入力します。

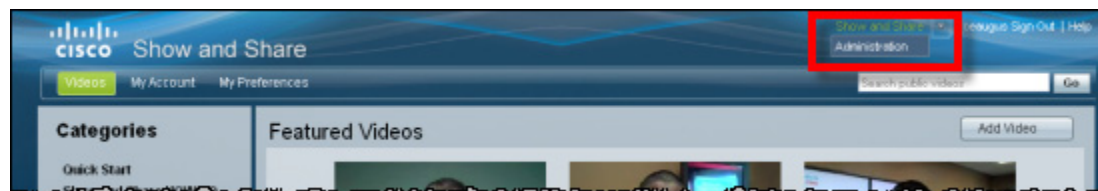
ステップ 3 **[Log In]** をクリックします。

[Videos] ページに戻ります。

管理者領域へのアクセス

手順

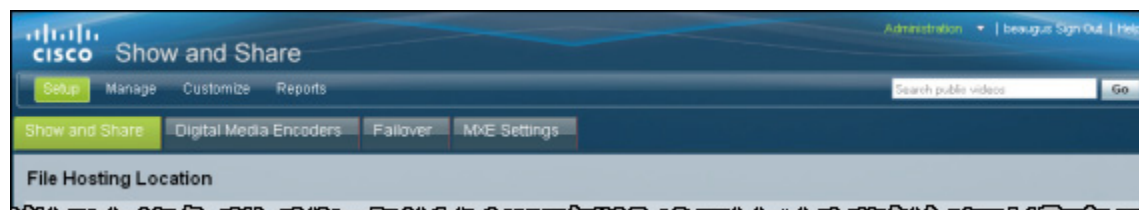
- ステップ 1** Cisco Show and Share の管理者領域にアクセスするには、ページの上部のグローバル ナビゲーション領域で [Show and Share] リンクをクリックします。



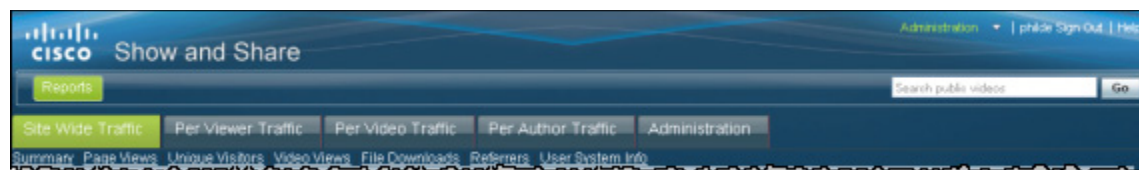
- ステップ 2** [Administration] をクリックします。

Cisco Show and Share の管理者領域が表示されます。表示される内容は、持っている管理者権限によって異なります。

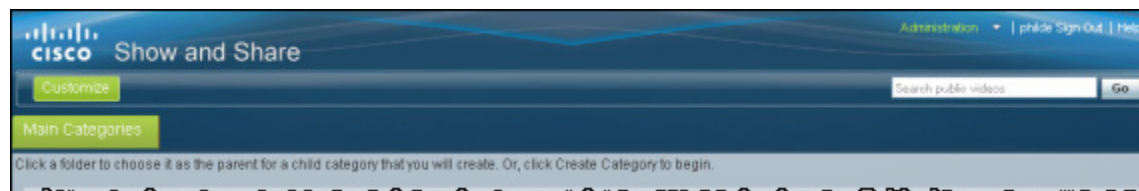
以下の説明の管理者には3つすべての管理者ロールが割り当てられているため、すべてのオプションが提供されています。管理者がレポート管理者ロールを持たない場合、[Reports] メニューは表示されません。



管理者がレポート管理者ロールのみ持っている場合、管理者領域にログインすると、次のように表示されます。



また、管理者がカテゴリ ロールのみ持っている場合、次のように表示されます。



次の手順

Cisco Show and Share の実装を管理するには、次の各項を参照してください。

目的	参照先
Cisco Digital Media Manager 上の Cisco Show and Share 依存関係の学習	「Cisco Show and Share の依存関係」 (P.2-1)
外部のファイル ホスティング ロケーションの設定	「ファイルのホスティング ロケーションの設定」 (P.3-1)
ユーザ ロールの割り当て	「ユーザ アクセスおよび権限の管理」 (P.4-1)
ビデオ承認パブリッシング ワークフローの有効化	「パブリッシング ワークフローの管理」 (P.5-1)
カテゴリの作成と管理	「カテゴリの管理」 (P.6-1)
Cisco Show and Share 設定の管理	「システム全体の設定の管理」 (P.7-1)
メイン ビデオの選択	「メイン ビデオの管理」 (P.9-1)
表紙ページ上でのティッカーの作成またはロード	「ティッカーの管理」 (P.10-1)
ユーザ インターフェイスの変更	「Show and Share のローカライズと刷新」 (P.11-1)
Cisco Show and Share にビデオ トランスコーディング機能とパルス ビデオ分析機能を提供するように Cisco MXE 3500 を設定	「ビデオ トランスコーディングおよびパルス ビデオ分析のための Cisco MXE 3500 の統合」 (P.12-1)
モバイル クライアントのアクセスを有効化	「モバイル アプリケーション アクセスの有効化」 (P.13-1)
パルス ビデオ分析機能セットを有効化	「パルス音声キーワードおよびスピーカー識別の有効化」 (P.14-1)
Cisco Show and Share で使用するよう Cisco DME を設定	「Digital Media Encoder の設定」 (P.15-1)
Cisco DME を使用してビデオをトランスコード	「Cisco DME を使用したビデオのトランスコード」 (P.16-1)
使用状況レポートの生成	「Cisco Show and Share レポートの生成」 (P.17-1)
フェールオーバーの設定	「フェールオーバーの設定」 (P.18-1)