



サーバユーティリティ

この章は、次の内容で構成されています。

- [テクニカルサポート データのエクスポート, 1 ページ](#)
- [CIMC の再起動, 3 ページ](#)
- [CIMC の出荷時デフォルトへのリセット, 4 ページ](#)
- [CIMC 設定のエクスポートとインポート, 6 ページ](#)

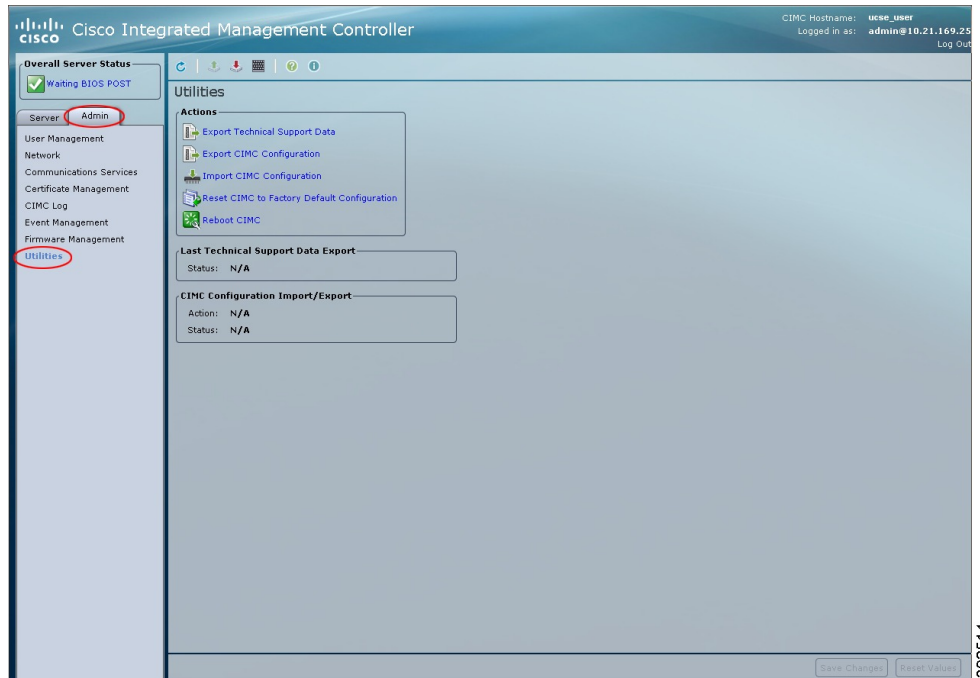
テクニカル サポート データのエクスポート

このタスクは、Cisco Technical Assistance Center (TAC) から要求された場合に実行します。このユーティリティは、TAC が技術上の問題をトラブルシューティングおよび解決する際に役立つ設定情報、ログ、および診断データが含まれる要約レポートを作成します。

手順

- ステップ1 [Navigation] ペインの [Admin] タブをクリックします。
- ステップ2 [Admin] タブの [Utilities] をクリックします。

図 1 : Utilities



- ステップ3 [Utilities] ペインの [Actions] 領域で、[Export Technical Support Data] をクリックします。
- ステップ4 [Export Technical Support Data] ダイアログボックスで、次のフィールドに入力します。

| 名前 | 説明 |
|-----------------------------------|----------------------------------------------------------------------------------------------------------------------------------------------------------------|
| [Export to a local file] オプションボタン | サポートデータ収集およびエクスポートプロセスを開始するには、このオプションを選択し、[Export] をクリックします。サポートデータ収集が完了すると、[Download] ボタンが表示されます。[Download] をクリックして、CIMC GUI を実行中のコンピュータのローカルドライブにファイルを保存します。 |

| 名前 | 説明 |
|-----------------------------------|-------------------------------------------------------------------------------------------------------------------------------------------------------------------------------------------------------------------------------------------------------------------------------------------------------------------------------------------|
| [Export to TFTP server] オプション ボタン | <p>サポートデータ ファイルを TFTP サーバに保存するには、このオプションを選択します。</p> <p>このオプションを選択すると、CIMC GUI によって次のフィールドが表示されます。</p> <ul style="list-style-type: none"> • [TFTP Server IP Address] : サポートデータ ファイルを保存する TFTP サーバの IP アドレス。 • [Path and Filename] : サポートデータを保存するサーバ上のファイルの名前。この名前を入力するときは、ファイルの相対パスを、TFTP ツリーの最上位から目的の場所まで含めてください。 |

ステップ 5 [Export] をクリックします。

次の作業

生成されたレポート ファイルを Cisco TAC に提供します。

CIMC の再起動

現在実行されているファームウェアで問題が発生した場合など、非常に珍しいケースですが、サーバのトラブルシューティング時に、CIMC の再起動が必要になることがあります。この手順は、通常のサーバ メンテナンスには含まれません。CIMC を再起動した後にログオフすると、CIMC は数分間使用できません。



(注) サーバが電源投入時自己診断テスト (POST) を実行しているとき、または Extensible Firmware Interface (EFI) シェルを操作しているときに CIMC を再起動すると、サーバの電源は、CIMC の再起動が完了するまでオフになります。

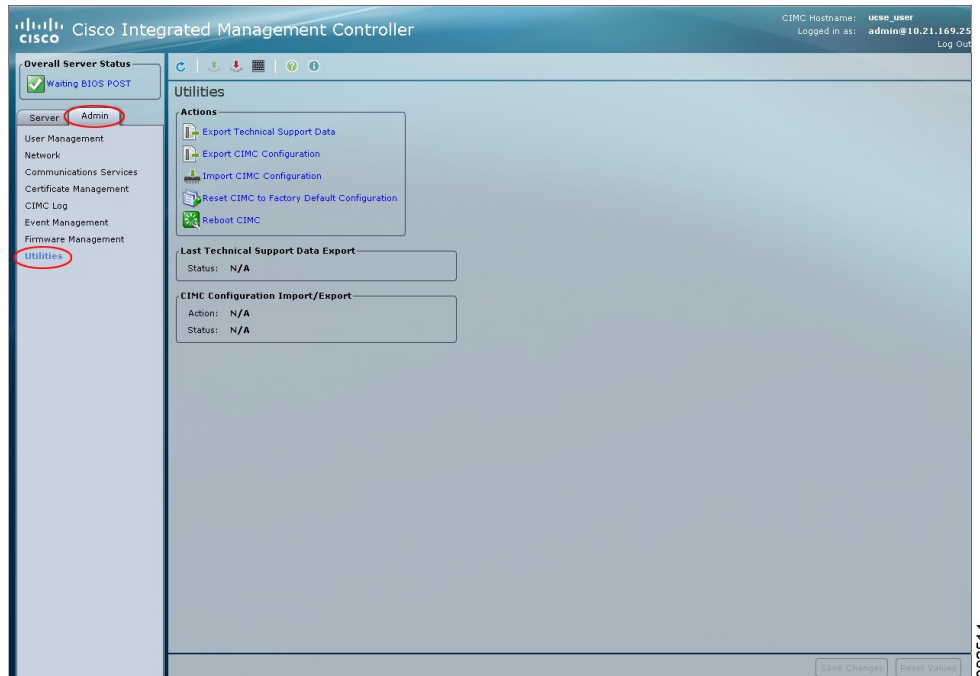
はじめる前に

CIMC を再起動するには、admin 権限を持つユーザとしてログインする必要があります。

手順

- ステップ 1 [Navigation] ペインの [Admin] タブをクリックします。
- ステップ 2 [Admin] タブの [Utilities] をクリックします。

図 2 : Utilities



- ステップ 3 [Utilities] ペインの [Actions] 領域で、[Reboot CIMC] をクリックします。
- ステップ 4 [OK] をクリックします。

CIMC の出荷時デフォルトへのリセット

現在実行されているファームウェアで問題が発生した場合など、非常に珍しいケースですが、サーバのトラブルシューティング時に、CIMC の出荷時デフォルトへのリセットが必要になることがあります。これを行うと、ユーザが設定可能なすべての設定がリセットされます。

この手順は、通常のサーバメンテナンスには含まれません。CIMC をリセットした後は、ログオフしてから再びログインする必要があります。また、接続が失われ、ネットワーク設定を再び指定する必要がある場合もあります。

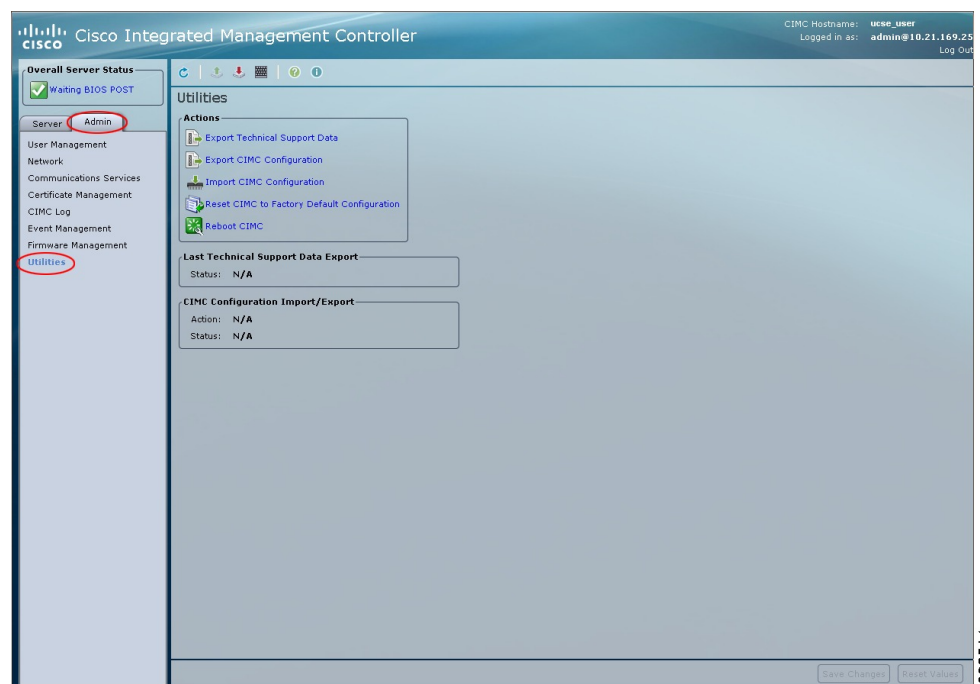
はじめる前に

CIMC を出荷時デフォルトにリセットするには、admin 権限を持つユーザとしてログインする必要があります。

手順

- ステップ 1 [Navigation] ペインの [Admin] タブをクリックします。
- ステップ 2 [Admin] タブの [Utilities] をクリックします。

図 3: Utilities



- ステップ 3 [Utilities] ペインの [Actions] 領域で、[Reset CIMC to Factory Default Configuration] をクリックします。
- ステップ 4 [OK] をクリックします。
ホストが BIOS POST（電源投入時自己診断テスト）を実行しているとき、または EFI シェル内にあるときに CIMC を再起動すると、ホストの電源が短時間オフになります。準備ができると、CIMC の電源はオンになります。

CIMC 設定のエクスポートとインポート

CIMC 設定のエクスポートとインポート

CIMC 設定のバックアップを実行するには、システム設定のスナップショットを作成し、生成された CIMC 設定ファイルをネットワーク上の場所にエクスポートします。エクスポート操作で保存されるのは、管理プレーンからの情報だけです。サーバ上のデータはバックアップされません。ユーザアカウントやサーバ証明書など、機密情報の設定はエクスポートされません。

エクスポートされた CIMC 設定ファイルは、同じシステムで復元したり、別の CIMC システムにインポートしたりできます。ただし、インポートするシステムのソフトウェアバージョンとエクスポートするシステムのソフトウェアバージョンが同じであるか、両者の設定に互換性があることが前提となります。設定ファイルを設定テンプレートとして他のシステムにインポートする場合は、IP アドレスやホスト名などシステム固有の設定を変更する必要があります。インポート操作によって情報が変更されるのは、管理プレーンだけです。

CIMC 設定ファイルは XML テキストファイルで、その構造と要素は CIMC コマンドモードに対応しています。

エクスポートまたはインポート操作を実行する場合は、次のガイドラインを考慮してください。

- エクスポートまたはインポートは、システムがアップ状態で、稼働しているときに実行できます。エクスポート操作によるサーバまたはネットワークトラフィックへの影響はありませんが、インポート操作によって IP アドレスなどが変更されると、トラフィックが中断されたりサーバがリブートされたりすることがあります。
- エクスポートとインポートを同時に実行することはできません。

CIMC 設定のエクスポート



(注) セキュリティ上の理由から、この操作でユーザアカウントやサーバ証明書をエクスポートしないでください。

はじめる前に

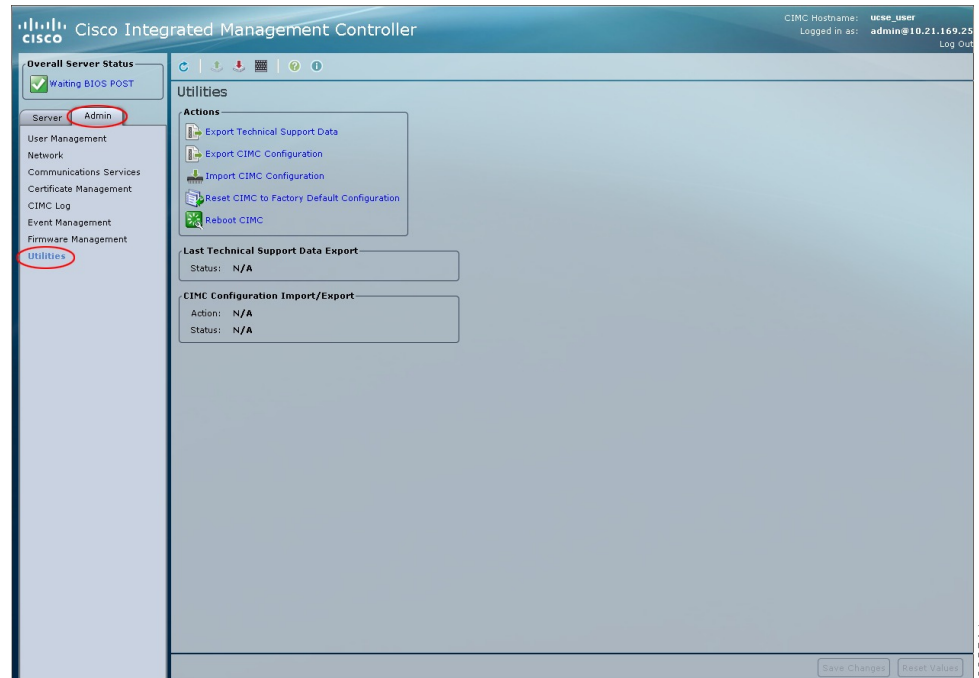
バックアップ TFTP サーバの IP アドレスを取得します。

設定ファイルのインポート時に SNMP 設定情報を復元できるようにする必要がある場合は、設定ファイルを作成する前に、このサーバ上で SNMP がイネーブルになっていることを確認してください。設定のエクスポート時に SNMP がディセーブルになっていると、CIMC は、ファイルがインポートされるたびに SNMP の値を適用しません。

手順

- ステップ 1 [Navigation] ペインの [Admin] タブをクリックします。
- ステップ 2 [Admin] タブの [Utilities] をクリックします。

図 4: Utilities



- ステップ 3 [Utilities] ペインの [Actions] 領域で、[Export CIMC Configuration] をクリックします。
- ステップ 4 [Export CIMC Configuration] ダイアログボックスで、次のフィールドに値を入力します。

| 名前 | 説明 |
|-----------------------------------|------------------------------------------------------------------------------------------------------------------------------------------------------------------------------|
| [Export to a local file] オプションボタン | <p>CIMC GUI を実行するコンピュータのローカルドライブに XML 設定ファイルを保存するには、このオプションを選択し、[Export] をクリックします。</p> <p>このオプションを選択すると、CIMC GUI によって [Browse] ダイアログボックスが表示され、設定ファイルを保存する場所への移動が可能になります。</p> |

| 名前 | 説明 |
|-----------------------------------|----------------------------------------------------------------------------------------------------------------------------------------------------------------------------------------------------------------------------------------------------------------------------------------------------------------|
| [Export to TFTP server] オプション ボタン | <p>XML 設定ファイルを TFTP サーバに保存するには、このオプションを選択します。</p> <p>このオプションを選択すると、CIMC GUI によって次のフィールドが表示されます。</p> <ul style="list-style-type: none"> • [TFTP Server IP Address] : 設定ファイルのエクスポート先となる TFTP サーバの IP アドレス。 • [Path and Filename] : ファイルを TFTP サーバにエクスポートするときに、CIMC が使用する必要のあるパスおよびファイル名。 |

ステップ 5 [Export] をクリックします。

CIMC 設定のインポート

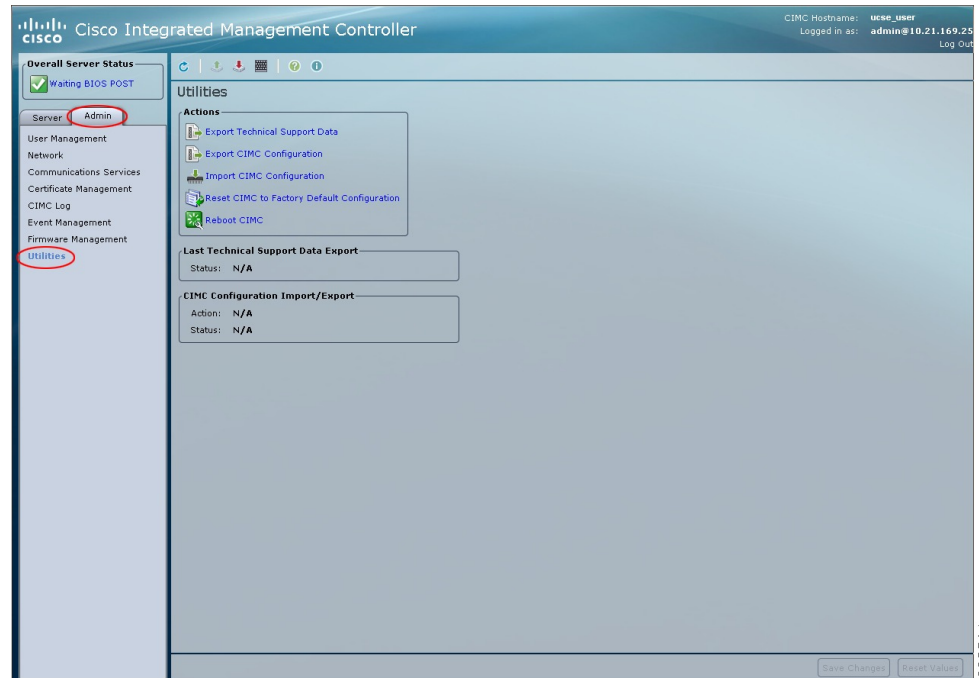
はじめる前に

設定ファイルのインポート時に SNMP 設定情報を復元する場合は、インポートを実行する前に、このサーバ上で SNMP がディセーブルになっていることを確認してください。インポートの実行時に SNMP がイネーブルになっていると、CIMC は、現在の値を、設定ファイルに保存されている値で上書きしません。

手順

- ステップ 1 [Navigation] ペインの [Admin] タブをクリックします。
- ステップ 2 [Admin] タブの [Utilities] をクリックします。

図 5: Utilities



- ステップ 3 [Utilities] ペインの [Actions] 領域で、[Import CIMC Configuration] をクリックします。
- ステップ 4 [Import CIMC Configuration] ダイアログボックスで、次のフィールドに値を入力します。

| 名前 | 説明 |
|--------------------------------------|------------------------------------------------------------------------------------------------------------------------------------------------------------------------------------|
| [Import from a local file] オプション ボタン | <p>CIMC GUI を実行するコンピュータのローカル ドライブに保存された XML 設定ファイルに移動するには、このオプションを選択し、[Import] をクリックします。</p> <p>このオプションを設定すると、CIMCGUIによって[File]フィールドと[Browse]ボタンが表示され、インポートするファイルへの移動が可能になります。</p> |

| 名前 | 説明 |
|-------------------------------------|-----------------------------------------------------------------------------------------------------------------------------------------------------------------------------------------------------------------------------------------------------------------------------------|
| [Import from TFTP server] オプション ボタン | <p>XML 設定ファイルを TFTP サーバからインポートするには、このオプションを選択します。</p> <p>このオプションを選択すると、CIMC GUI によって次のフィールドが表示されます。</p> <ul style="list-style-type: none">• [TFTP Server IP Address] : 設定ファイルが保存された TFTP サーバの IP アドレス。• [Path and Filename] : TFTP サーバ上の設定ファイルのパスおよびファイル名。 |

ステップ 5 [Import] をクリックします。
