



仮想プライベート LAN サービス (VPLS) および VPLS BGP ベースの自動検出の設定

- [VPLS の制約事項 \(1 ページ\)](#)
- [VPLS、VPLS BGP ベースの自動検出、および Flow Aware Transport に関する情報 \(2 ページ\)](#)
- [VPLS、VPLS BGP ベースの自動検出、および Flow Aware Transport の設定方法 \(5 ページ\)](#)
- [VPLS および VPLS BGP ベースの自動検出の設定例 \(27 ページ\)](#)
- [VPLS および VPLS BGP ベースの自動検出の機能情報 \(33 ページ\)](#)

VPLS の制約事項

- レイヤ 2 プロトコルトネリングの設定はサポートされていません。
- Integrated Routing and Bridging (IRB) の設定はサポートされていません。
- 明示的 null の仮想回線接続検証 (VCCV) ping はサポートされていません。
- スイッチは、ハブとしてではなく、階層型仮想プライベート LAN サービス (VPLS) でスポークとして設定されている場合にのみサポートされます。
- レイヤ 2 VPN インターワーキング機能はサポートされていません。
- **ip unnumbered** コマンドは、マルチプロトコル ラベル スイッチング (MPLS) 構成ではサポートされていません。
- フラッドトラフィックの場合、仮想回線 (VC) 統計情報は、**show mpls l2 vc vcid detail** コマンドの出力に表示されません。
- 接続回線では、Dot1q トンネル構成はサポートされていません。
- IGMP スヌーピングをサポートする VPLS ネットワークで設定された Cisco StackWise Virtual Multichassis EtherChannel で、IGMP 参加要求の数が 12000 を超えた場合、および切り替えが発生した場合、スタンバイスイッチが再び Cisco StackWise Virtual に参加した後、約 40 秒間トラフィックドロップが発生します。

VPLS、VPLS BGP ベースの自動検出、および Flow Aware Transport に関する情報

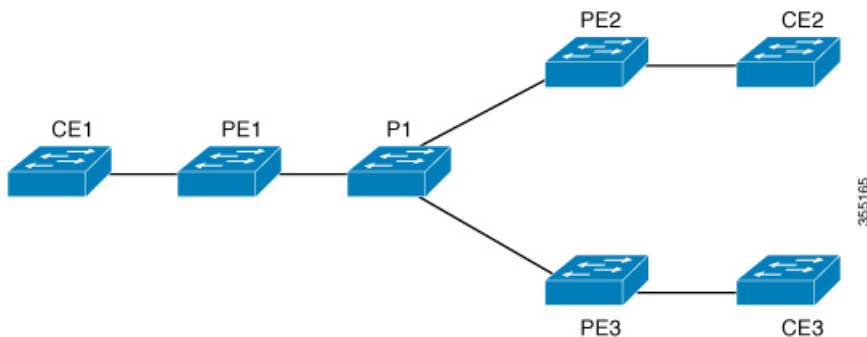
次の項では、VPLS、VPLS BGP ベースの自動検出、および Flow Aware Transport について説明します。

VPLS の概要

VPLSにより、企業は、サービスプロバイダーから提供されるインフラストラクチャを介して、複数サイトからのイーサネットベースの LAN をまとめてリンクできます。企業の側からは、サービスプロバイダーのパブリックネットワークは、1つの大きなイーサネット LAN のように見えます。サービスプロバイダーからすると、VPLSは、大規模な設備投資なしで、既存のネットワーク上に収益を生み出す新たなサービスを導入するチャンスになります。オペレータは、ネットワークでの機器の運用年数を延長できます。

VPLSはプロバイダーコアを使用して複数の接続回線をまとめ、複数の接続回線間の仮想ブリッジをシミュレートします。VPLS のトポロジは、カスタマーからは認識されません。すべてのカスタマーエッジ (CE) デバイスは、プロバイダーコアによってエミュレートされた論理ブリッジに接続されているように見えます。

図 1: VPLS トポロジ



フルメッシュ構成について

フルメッシュ構成では、VPLSに参加するすべてのプロバイダーエッジ (PE) デバイス間でトンネルラベルスイッチパス (LSP) のフルメッシュが必要です。フルメッシュ構成では、シグナリングのオーバーヘッドと、PE デバイス上でプロビジョニング対象の VC に対するパケット複製の要件が多くなります。

フルメッシュ構成の場合、参加している各 PE デバイスに仮想転送インスタンス (VFI) が必要です。VFI には、VPLS ドメインの VPN ID、そのドメインの他の PE デバイスのアドレス、トンネルシグナリングのタイプ、各ピア PE デバイスのカプセル化のメカニズムが含まれます。

VPLS インスタンスは、エミュレート VC の相互接続によって形成される一連の VFI を構成します。VPLS インスタンスは、パケット交換ネットワーク上の論理ブリッジを形成します。VPLS インスタンスには、一意の VPN ID が割り当てられます。

PE デバイスは、VFI を使用して、エミュレートされた VC から VPLS インスタンスの他のすべての PE デバイスまでのフルメッシュ LSP を確立します。PE デバイスは、Cisco IOS CLI を使用して、スタティック設定を通じた VPLS インスタンスのメンバーシップを取得します。

フルメッシュ構成では、PE デバイスが単一のブロードキャストドメインを維持できます。そのため、接続回線でブロードキャスト、マルチキャスト、または未知のユニキャストパケットを受信すると、PE デバイスは、他のすべての接続回線およびエミュレート回線のパケットを、その VPLS インスタンスに参加している他のすべての CE デバイスへに送信します。CE デバイスでは、VPLS インスタンスを、エミュレート LAN として認識します。

プロバイダーコアでのパケットループの問題を回避するために、PE デバイスは、エミュレート VC に「スプリットホライズン」の原則を適用します。スプリットホライズンの原則により、エミュレート VC でパケットを受信したパケットは、他のいずれのエミュレート VC にも転送されなくなります。

VFI を定義したら、CE デバイスへの接続回線にバインドする必要があります。

パケット転送の判断は、特定の VPLS ドメインのレイヤ 2 VFI を検索することによって行われます。

特定の PE デバイスの VPLS インスタンスは、特定の物理または論理ポートに着信するイーサネットフレームを受信し、イーサネットスイッチによる動作同様に、MAC アドレステーブルに入力します。PE デバイスは、この MAC アドレスを使用して、リモートサイトにある別の PE デバイスに配布するために、このようなフレームを適切な LSP に切り替えます。

MAC アドレスが MAC アドレステーブルにない場合、PE デバイスは、イーサネットフレームを複製し、イーサネットフレームが入力された入力ポートを除く、その VPLS インスタンスに関連付けられたすべての論理ポートにフラッドします。PE デバイスは、特定のポートでパケットを受信したときに MAC アドレステーブルを更新し、一定期間使用されていないアドレスを削除します。

VPLS BGP ベースの自動検出について

VPLS 自動検出を使用すると、各 PE デバイスで、同じ VPLS ドメインの一部である他の PE デバイスを検出できます。VPLS 自動検出は、PE デバイスが VPLS ドメインに追加、またはドメインから削除されたタイミングも追跡します。VPLS 自動検出を有効にすると、VPLS ドメインを手動で設定したり、PE デバイスが追加または削除されたときに設定を維持したりする必要がなくなります。VPLS 自動検出は、ボーダー ゲートウェイ プロトコル (BGP) を使用して、VPLS メンバーを検出し、VPLS ドメイン内の擬似回線 (PW) をセットアップおよび解除します。

BGP では、エンドポイントプロビジョニング情報を保存する際にレイヤ 2 VPN ルーティング情報ベース (RIB) が使用されます。これは、レイヤ 2 VFI が設定されるたびにアップデートされます。プレフィックスおよびパス情報はレイヤ 2 VPN データベースに保存され、ベストパスが BGP により決定されるようになります。BGP により、更新メッセージですべての BGP ネ

イバーにエンドポイントプロビジョニング情報が配布される場合、レイヤ2VPNベースのサービスをサポートするために、このエンドポイント情報を使用して疑似回線メッシュが設定されます。

BGP 自動検出のメカニズムにより、VPLS 機能に必要な不可欠なレイヤ2VPNサービスの設定が簡易化されます。VPLSは、高速イーサネットを使用した堅牢でスケーラブルなIP MPLSネットワークによる大規模なLANとして、地理的に分散した拠点間を接続することで柔軟なサービスの展開を実現します。

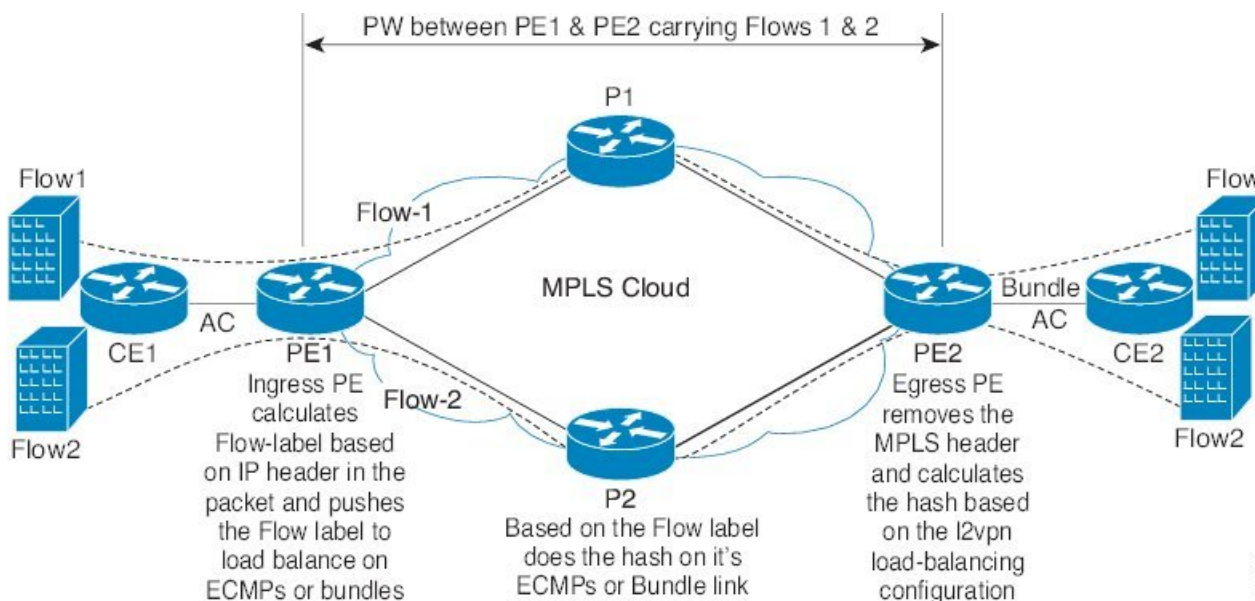
Flow Aware Transport 疑似回線について

デバイスは通常、ラベルスタックの最低ラベル（特定の疑似回線のすべてのフローに対して同じラベル）に基づいてトラフィックをロードバランスします。このとき、非対称ロードバランシングが発生することがあります。このコンテキストでは、フローは同じ送信元/宛先ペアを持つパケットのシーケンスを示します。パケットは、送信元プロバイダーエッジ (PE) デバイスから宛先 PE デバイスに転送されます。

Flow Aware Transport PW は、PW 内の個々のフローを識別する機能を提供します。また、それらのフローを使用してトラフィックをロードバランスする機能をデバイスに提供します。Equal Cost Multipath (ECMP; 等コストマルチパス) が使用されている場合、Flow Aware Transport PW はコア内のトラフィックのロードバランスに使用されます。PW に伝送される個々のパケットフローに基づいてフローラベルが作成され、最低ラベルとしてパケットに挿入されます。デバイスは、フローラベルをロードバランシングに使用でき、コア内のECMPパスまたはリンクがバンドルされたパスでより適切なトラフィックの分配が行われます。

図 2: Flow Aware Transport PW と、ECMP およびバンドルされたリンクへ分配される 2つのフローに、Flow Aware Transport PW と、ECMP およびバンドルされたリンクへ分配される 2つのフローの例を示します。

図 2: Flow Aware Transport PW と、ECMP およびバンドルされたリンクへ分配される 2つのフロー



追加のラベルは、仮想回線 (VC) のフロー情報を含むスタック (フローラベルと呼ばれる) に追加されます。フローラベルは、PW 内のフローを区別する一意の ID で、送信元/宛先 MAC アドレスと送信元/宛先 IP アドレスから取得されます。フローラベルにはラベルスタック (EOS) ビットセットの末尾が含まれ、VC ラベルの後ろや、コントロールワード (存在する場合) の前に挿入されます。入力 PE は、フローラベルを計算し、転送します。Flow Aware Transport PW コンフィギュレーションは、フローラベルを有効にします。出力 PE は、決定が行われないように、フローラベルを廃棄します。

すべてのコアデバイスが、Flow Aware Transport PW でフローラベルに基づいてロードバランシングを実行します。これにより、ECMP とリンクバンドルへのフローの分配が可能になります。

Flow Aware Transport PW は、ポートチャネルロードバランシングアルゴリズムのみに基づいて動作します。

Cisco Catalyst 6000 シリーズスイッチと Cisco Catalyst 9000 シリーズスイッチ間の相互運用性

次の項では、Cisco Catalyst 6000 シリーズスイッチと Cisco Catalyst 9000 シリーズスイッチ間でフローラベルを送受信できるようにする方法について説明します。

Flow Aware Transport PW (Advanced VPLS を使用) で設定された Cisco Catalyst 6000 シリーズスイッチでは、フローラベルのネゴシエーションはサポートされていません。Cisco Catalyst 6000 シリーズスイッチが Cisco Catalyst 9000 シリーズスイッチなどのリモート PE デバイスと相互運用可能な場合、Cisco Catalyst 9000 シリーズスイッチはデータトラフィックのフローラベルを送受信できません。Cisco Catalyst 9000 シリーズスイッチで **load-balance flow-label both static** コマンドを設定すると、Cisco Catalyst 6000 シリーズスイッチがフローラベルのネゴシエーションをサポートしていない場合でも、Cisco Catalyst 9000 シリーズスイッチでフローラベルを送受信できます。

次に、フローラベルの送受信を有効にする設定例を示します。

```
Device> enable
Device# configure terminal
Device(config)# template type pseudowire mpls
Device(config-template)# encapsulation mpls
Device(config-template)# load-balance flow ip dst-ip
Device(config-template)# load-balance flow-label both static
Device(config-template)# end
```

VPLS、VPLS BGP ベースの自動検出、および Flow Aware Transport の設定方法

次の項では、VPLS、VPLS BGP ベースの自動検出、および Flow Aware Transport に関する設定情報について説明します。

CE デバイスへのレイヤ 2 PE デバイスインターフェイスの設定

CE デバイスへのレイヤ 2 PE デバイスインターフェイスを設定する必要があります。次の項では、VPLS を設定する前に完了する必要があるさまざまな設定作業について説明します。

CE デバイスからのタグ付きトラフィックを受け取る PE デバイスの 802.1Q トランクの設定

PE デバイスで 802.1Q トランクを設定するには、次の手順を実行します。

手順

	コマンドまたはアクション	目的
ステップ 1	enable 例： Device> enable	特権 EXEC モードを有効にします。 パスワードを入力します（要求された場合）。
ステップ 2	configure terminal 例： Device# configure terminal	グローバル コンフィギュレーション モードを開始します。
ステップ 3	interface interface-id 例： Device(config)# interface TenGigabitEthernet1/0/24	トランクとして設定するインターフェイスを定義し、インターフェイスコンフィギュレーションモードを開始します。
ステップ 4	no ip address ip_address mask [secondary] 例： Device(config-if)# no ip address	IP 処理をディセーブルにして、インターフェイス コンフィギュレーションモードを開始します。
ステップ 5	switchport 例： Device(config-if)# switchport	レイヤ 2 スイッチドインターフェイスのスイッチング特性を変更します。
ステップ 6	switchport trunk encapsulation dot1q 例： Device(config-if)# switchport trunk encapsulation dot1q	スイッチ ポートのカプセル化形式を 802.1Q に設定します。
ステップ 7	switchport trunk allow vlan vlan_ID 例：	許可 VLAN のリストを設定します。

	コマンドまたはアクション	目的
	Device(config-if) # switchport trunk allow vlan 2129	
ステップ 8	switchport mode trunk 例 : Device(config-if) # switchport mode trunk	トランキング VLAN レイヤ 2 インターフェイスへのインターフェイスを設定します。
ステップ 9	end 例 : Device(config-if) # end	特権 EXEC モードに戻ります。

CE デバイスからのタグなしトラフィックを受け取る PE デバイスの 802.1Q アクセスポートの設定

PE デバイスで 802.1Q アクセスポートを設定するには、次の手順を実行します。

手順

	コマンドまたはアクション	目的
ステップ 1	enable 例 : Device> enable	特権 EXEC モードを有効にします。 パスワードを入力します (要求された場合)。
ステップ 2	configure terminal 例 : Device# configure terminal	グローバル コンフィギュレーション モードを開始します。
ステップ 3	interface interface-id 例 : Device(config)# interface TenGigabitEthernet1/0/24	トランクとして設定するインターフェイスを定義し、インターフェイスコンフィギュレーション モードを開始します。
ステップ 4	no ip address ip_address mask [secondary] 例 : Device(config-if) # no ip address	IP 処理をディセーブルにします。

PE デバイスでのレイヤ 2 VLAN インスタンスの設定

	コマンドまたはアクション	目的
ステップ 5	switchport 例： Device(config-if)# switchport	レイヤ 2 スイッチドインターフェイスのスイッチング特性を変更します。
ステップ 6	switchport mode access 例： Device(config-if)# switchport mode access	インターフェイスタイプを、非トランキング、タグなし、シングル VLAN レイヤ 2 インターフェイスとして設定します。
ステップ 7	switchport access vlan vlan_ID 例： Device(config-if)# switchport access vlan 2129	インターフェイスがアクセスモードのときに VLAN を設定します。
ステップ 8	end 例： Device(config-if)# end	特権 EXEC モードに戻ります。

PE デバイスでのレイヤ 2 VLAN インスタンスの設定

PE デバイスにレイヤ 2 VLAN インターフェイスを設定すると、VLAN データベースへの PE デバイス上のレイヤ 2 VLAN インスタンスで、VPLS と VLAN 間のマッピングを設定できます。

PE デバイスでレイヤ 2 VLAN インスタンスを設定するには、次の手順を実行します。

手順

	コマンドまたはアクション	目的
ステップ 1	enable 例： Device> enable	特権 EXEC モードを有効にします。 パスワードを入力します（要求された場合）。
ステップ 2	configure terminal 例： Device# configure terminal	グローバル コンフィギュレーションモードを開始します。
ステップ 3	vlan vlan-id 例：	特定の VLAN を設定します。

	コマンドまたはアクション	目的
	Device(config)# vlan 2129	
ステップ 4	interface vlan vlan-id 例 : Device(config-vlan)# interface vlan 2129	この VLAN にインターフェイスを設定します。
ステップ 5	end 例 : Device(config-vlan)# end	特権 EXEC モードに戻ります。

VPLS の設定

VPLS は、Xconnect モードまたはプロトコル CLI 方式を使用して設定できます。次の項では、VPLS の設定方法について説明します。

Xconnect モードでの VPLS の設定

次の項では、Xconnect モードでの VPLS の設定について説明します。

PE デバイス上での MPLS の設定

PE デバイスで MPLS を設定するには、次の手順を実行します。

手順

	コマンドまたはアクション	目的
ステップ 1	enable 例 : Device> enable	特権 EXEC モードを有効にします。 パスワードを入力します (要求された場合)。
ステップ 2	configure terminal 例 : Device# configure terminal	グローバル コンフィギュレーション モードを開始します。
ステップ 3	mpls ip 例 : Device(config)# mpls ip	MPLS ホップバイホップ転送を設定します。

PE デバイスでの VFI の設定

	コマンドまたはアクション	目的
ステップ 4	mpls label protocol ldp 例 : Device(config)# mpls label protocol ldp	プラットフォームの Label Distribution Protocol (LDP; ラベル配布プロトコル) を指定します。
ステップ 5	mpls ldp logging neighbor-changes 例 : Device(config)# mpls ldp logging neighbor-changes	(任意) ネイバーの変更の記録を指定します。
ステップ 6	end 例 : Device(config)# end	特権 EXEC モードに戻ります。

PE デバイスでの VFI の設定

VFI によって VPLS ドメインの VPN ID、そのドメインの他の PE デバイスのアドレス、トンネルのシグナリングのタイプ、各ピアデバイスのカプセル化のメカニズムが指定されます。

PE デバイスで VFI および関連する VC を設定するには、次の手順を実行します。

手順

	コマンドまたはアクション	目的
ステップ 1	enable 例 : Device> enable	特権 EXEC モードを有効にします。 パスワードを入力します (要求された場合)。
ステップ 2	configure terminal 例 : Device# configure terminal	グローバル コンフィギュレーション モードを開始します。
ステップ 3	l2 vfi vfi-name manual 例 : Device(config)# l2 vfi 2129 manual	レイヤ 2 VFI 手動コンフィギュレーション モードをイネーブルにします。
ステップ 4	vpn id vpn-id 例 : Device(config-vfi)# vpn id 2129	VPLS ドメインの VPN ID を設定します。このレイヤ 2 Virtual Routing Forwarding (VRF) にバインドされたエ

	コマンドまたはアクション	目的
		ミュレート VC でシグナリングにこの VPN ID が使用されます。 (注) <i>vpn-id</i> は <i>vlan-id</i> と同じです。
ステップ 5	neighbor router-id {encapsulation mpls} 例 : Device(config-vfi)# neighbor remote-router-id encapsulation mpls	リモートピアリングルータ ID と、エミュレート VC をセットアップするために使用されるトンネルカプセル化タイプまたは疑似回線 (PW) プロパティを指定します。
ステップ 6	end 例 : Device(config-vfi)# end	特権 EXEC モードに戻ります。

PE デバイスでの VFI への接続回線の関連付け

VFI を定義したら、1 つ以上の接続回線に関連付ける必要があります。

接続回線を VFI に関連付けるには、次の手順を実行します。

手順

	コマンドまたはアクション	目的
ステップ 1	enable 例 : Device> enable	特権 EXEC モードを有効にします。 パスワードを入力します (要求された場合)。
ステップ 2	configure terminal 例 : Device# configure terminal	グローバル コンフィギュレーション モードを開始します。
ステップ 3	interface vlan vlan-id 例 : Device(config)# interface vlan 2129	動的なスイッチ仮想インターフェイス (SVI) を作成するか、使用します。 (注) <i>vlan-id</i> は <i>vpn-id</i> と同じです。
ステップ 4	no ip address 例 : Device(config-if)# no ip address	IP 処理をディセーブルにします。 (IP アドレスを設定する場合は、VLAN のレイヤ 3 インターフェイスを設定できません)。

	コマンドまたはアクション	目的
ステップ 5	xconnect vfi vfi-name 例 : Device(config-if)# xconnect vfi 2129	VLAP ポートにバインドするレイヤ 2 VFI を指定します。
ステップ 6	end 例 : Device(config-if)# end	特権 EXEC モードに戻ります。

プロトコル CLI モードでの VPLS の設定

次の項では、プロトコル CLI モードでの VPLS の設定について説明します。

プロトコル CLI モードでの VPLS の設定

プロトコル CLI モードで VPLS を設定するには、次の手順を実行します。

手順

	コマンドまたはアクション	目的
ステップ 1	enable 例 : Device> enable	特権 EXEC モードを有効にします。 パスワードを入力します (要求された場合)。
ステップ 2	configure terminal 例 : Device# configure terminal	グローバル コンフィギュレーション モードを開始します。
ステップ 3	l2vpn vfi context vfi-name 例 : Device(config)# l2vpn vfi context vpls1	レイヤ 2 VPN VFI コンテキストを確立して、レイヤ 2 VFI コンフィギュレーション モードを開始します。
ステップ 4	vpn id vpn-id 例 : Device(config-vfi)# vpn id 10	VPLS ドメインの VPN ID を設定します。
ステップ 5	member ip-address encapsulation mpls 例 :	ポイントツーポイントレイヤ 2 VPN VFI 接続を形成するデバイスを指定します。

	コマンドまたはアクション	目的
	Device(config-vfi) # member 2.2.2.2 encapsulation mpls	
ステップ 6	exit 例 : Device(config-vfi) # exit	特権 EXEC モードに戻ります。
ステップ 7	次のいずれかを選択します。 <ul style="list-style-type: none"> • vlan configuration vlan-id • interface vlan vlan-id 例 : Device(config) # vlan configuration 100 OR Device(config) # interface vlan 100	VLAN またはインターフェイスに適用する設定を適用し、VLAN またはインターフェイス コンフィギュレーション モードを開始します。
ステップ 8	member vfi vfi-name 例 : Device(config-vlan-config) # member vfi vpls1	VFI インスタンスを VLAN またはインターフェイスにバインドします。
ステップ 9	end 例 : Device(config-vlan-config) # end	特権 EXEC モードに戻ります。

疑似回線インターフェイスを使用した VPLS Flow Aware Transport の設定 (プロトコル CLI モード)

疑似回線インターフェイスを使用して VPLS Flow Aware Transport を設定するには、次の手順を実行します。

手順

	コマンドまたはアクション	目的
ステップ 1	enable 例 : Device> enable	特権 EXEC モードを有効にします。 パスワードを入力します (要求された場合)。
ステップ 2	configure terminal 例 : Device# configure terminal	グローバル コンフィギュレーション モードを開始します。

	コマンドまたはアクション	目的
ステップ 3	interface pseudowire <i>number</i> 例 : Device(config)# interface pseudowire 1001	指定した名前で PW を確立して、疑似回線インターフェイス コンフィギュレーション モードを開始します。
ステップ 4	encapsulation mpls 例 : Device(config-if)# encapsulation mpls	トンネリングカプセル化を MPLS として指定します。
ステップ 5	neighbor peer-address <i>vcid-value</i> 例 : Device(config-if)# neighbor 10.1.1.200 200	レイヤ 2 VPN PW のピア IP アドレスと VC ID 値を指定します。
ステップ 6	load-balance flow 例 : Device(config-if)# load-balance flow	ロードバランシングがフロー単位で実行されるように、PW 機能を使用したロードバランシングを有効にします。
ステップ 7	load-balance flow-label 例 : Device(config-if)# load-balance flow-label both	MPLS PW 機能の Flow Aware Transport を有効にして、フローラベルの使用方法を指定します。
ステップ 8	exit 例 : Device(config-if)# exit	特権 EXEC モードに戻ります。
ステップ 9	l2vpn vfi context <i>vfi-name</i> 例 : Device(config)# l2vpn vfi context vpls1	レイヤ 2 VPN VFI コンテキストを確立して、レイヤ 2 VFI コンフィギュレーション モードを開始します。
ステップ 10	vpn id <i>vpn-id</i> 例 : Device(config-vfi)# vpn id 10	VPLS ドメインの VPN ID を設定します。
ステップ 11	member pseudowire <i>number</i> 例 :	疑似回線インターフェイスを VFI のメンバーとして追加します。

	コマンドまたはアクション	目的
	Device(config-vfi)# member pseudowire 1001	
ステップ 12	exit 例 : Device(config-vfi)# exit	特権 EXEC モードに戻ります。
ステップ 13	次のいずれかを選択します。 <ul style="list-style-type: none"> • vlan configuration <i>vlan-id</i> • interface vlan <i>vlan-id</i> 例 : Device(config)# vlan configuration 100 OR Device(config)# interface vlan 100	VLAN またはインターフェイスに適用する設定を適用し、VLAN またはインターフェイスコンフィギュレーションモードを開始します。
ステップ 14	member vfi <i>vfi-name</i> 例 : Device(config-vlan-config)# member vfi vpls1	VFI インスタンスを VLAN またはインターフェイスにバインドします。
ステップ 15	end 例 : Device(config-vlan-config)# end	特権 EXEC モードに戻ります。

テンプレートを使用した VPLS Flow Aware Transport の設定 (プロトコル CLI モード)

テンプレートを使用して VPLS Flow Aware Transport を設定すると、複数の PW が同じ設定を共有できます。

テンプレートを使用して VPLS Flow Aware Transport を設定するには、次の手順を実行します。

手順

	コマンドまたはアクション	目的
ステップ 1	enable 例 : Device> enable	特権 EXEC モードを有効にします。 パスワードを入力します (要求された場合)。
ステップ 2	configure terminal 例 :	グローバル コンフィギュレーションモードを開始します。

	コマンドまたはアクション	目的
	Device# configure terminal	
ステップ 3	template type pseudowire [<i>template-name</i>] 例 : Device(config)# template type pseudowire mpls	レイヤ 2 PW の名前を指定し、擬似回線テンプレートコンフィギュレーションモードを開始します。
ステップ 4	encapsulation mpls 例 : Device(config-template)# encapsulation mpls	トンネリングカプセル化を MPLS として指定します。
ステップ 5	load-balance flow 例 : Device(config-template)# load-balance flow	ロードバランシングがフロー単位で実行されるように、PW 機能を使用したロードバランシングを有効にします。
ステップ 6	load-balance flow-label 例 : Device(config-template)# load-balance flow-label both	MPLS PW 機能の Flow Aware Transport を有効にして、フローラベルの使用方法を指定します。
ステップ 7	exit 例 : Device(config-template)# exit	特権 EXEC モードに戻ります。
ステップ 8	l2vpn vfi context vfi-name 例 : Device(config)# l2vpn vfi context vpls1	レイヤ 2 VPN VFI コンテキストを確立して、レイヤ 2 VFI コンフィギュレーションモードを開始します。
ステップ 9	vpn id vpn-id 例 : Device(config-vfi)# vpn id 10	VPLS ドメインの VPN ID を設定します。
ステップ 10	member ip-address template template-name 例 :	ポイントツーポイントレイヤ 2 VPN VFI 接続を形成するデバイスを指定します。

	コマンドまたはアクション	目的
	<pre>Device(config-vfi)# member 102.102.102.102 template mpls</pre>	<ul style="list-style-type: none"> • ip-address : VFI ネイバーの IP アドレス。 • template-name : テンプレート方式としてテンプレート名 mpls を指定します。 template
ステップ 11	<p>exit</p> <p>例 :</p> <pre>Device(config-vfi)# exit</pre>	特権 EXEC モードに戻ります。
ステップ 12	<p>次のいずれかを選択します。</p> <ul style="list-style-type: none"> • vlan configuration <i>vlan-id</i> • interface vlan <i>vlan-id</i> <p>例 :</p> <pre>Device(config)# vlan configuration 100 OR Device(config)# interface vlan 100</pre>	VLAN またはインターフェイスに適用する設定を適用し、VLAN またはインターフェイスコンフィギュレーションモードを開始します。
ステップ 13	<p>member vfi <i>vfi-name</i></p> <p>例 :</p> <pre>Device(config-vlan-config)# member vfi vpls1</pre>	VFI インスタンスを VLAN またはインターフェイスにバインドします。
ステップ 14	<p>end</p> <p>例 :</p> <pre>Device(config-vlan-config)# end</pre>	特権 EXEC モードに戻ります。

疑似回線とテンプレートを使用した VPLS Flow Aware Transport の設定 (プロトコル CLI モード)

PW とテンプレートの両方を使用して VPLS Flow Aware Transport を設定するには、次の手順を実行します。

手順

	コマンドまたはアクション	目的
ステップ 1	<p>enable</p> <p>例 :</p> <pre>Device> enable</pre>	<p>特権 EXEC モードを有効にします。</p> <p>パスワードを入力します (要求された場合)。</p>

	コマンドまたはアクション	目的
ステップ 2	configure terminal 例 : Device# configure terminal	グローバル コンフィギュレーション モードを開始します。
ステップ 3	template type pseudowire [template-name] 例 : Device(config)# template type pseudowire mpls	レイヤ 2 PW の名前を指定し、疑似回線テンプレートコンフィギュレーション モードを開始します。
ステップ 4	encapsulation mpls 例 : Device(config-template)# encapsulation mpls	トンネリングカプセル化を MPLS として指定します。
ステップ 5	load-balance flow 例 : Device(config-template)# load-balance flow	ロードバランシングがフロー単位で実行されるように、PW 機能を使用したロードバランシングを有効にします。
ステップ 6	load-balance flow-label 例 : Device(config-template)# load-balance flow-label both	MPLS PW 機能の Flow Aware Transport を有効にして、フローラベルの使用方法を指定します。
ステップ 7	exit 例 : Device(config-template)# exit	特権 EXEC モードに戻ります。
ステップ 8	interface pseudowire number 例 : Device(config)# interface pseudowire 1001	指定した名前で PW を確立して、疑似回線インターフェイス コンフィギュレーション モードを開始します。
ステップ 9	source template type pseudowire [template-name] 例 : Device(config-if)# source template type pseudowire mpls	mpls という名前のタイプ疑似回線のソーステンプレートを設定します。

	コマンドまたはアクション	目的
ステップ 10	neighbor peer-address vcid-value 例 : Device (config-if) # neighbor 10.1.1.200 200	レイヤ 2 VPN PW のピア IP アドレスと VC ID 値を指定します。
ステップ 11	exit 例 : Device (config-if) # exit	特権 EXEC モードに戻ります。
ステップ 12	l2vpn vfi context vfi-name 例 : Device (config) # l2vpn vfi context vpls1	レイヤ 2 VPN VFI コンテキストを確立して、レイヤ 2 VFI コンフィギュレーション モードを開始します。
ステップ 13	vpn id vpn-id 例 : Device (config-vfi) # vpn id 10	VPLS ドメインの VPN ID を設定します。
ステップ 14	member pseudowire number 例 : Device (config-vfi) # member pseudowire 1001	疑似回線インターフェイスを VFI のメンバーとして追加します。
ステップ 15	exit 例 : Device (config-vfi) # exit	特権 EXEC モードに戻ります。
ステップ 16	次のいずれかを選択します。 <ul style="list-style-type: none"> • vlan configuration vlan-id • interface vlan vlan-id 例 : Device (config) # vlan configuration 100 OR Device (config) # interface vlan 100	VLAN またはインターフェイスに適用する設定を適用し、VLAN またはインターフェイス コンフィギュレーション モードを開始します。
ステップ 17	member vfi vfi-name 例 :	VFI インスタンスを VLAN またはインターフェイスにバインドします。

	コマンドまたはアクション	目的
	Device(config-vlan-config) # member vfi vpls1	
ステップ 18	end 例 : Device(config-vlan-config) # end	特権 EXEC モードに戻ります。

VPLS BGP ベースの自動検出の設定

次の項では、VPLS BGP ベースの自動検出の設定方法について説明します。

VPLS BGP ベースの自動検出のイネーブル化

VPLS BGP ベースの自動検出を有効にするには、次の手順を実行します。

手順

	コマンドまたはアクション	目的
ステップ 1	enable 例 : Device> enable	特権 EXEC モードを有効にします。 パスワードを入力します (要求された場合)。
ステップ 2	configure terminal 例 : Device# configure terminal	グローバル コンフィギュレーション モードを開始します。
ステップ 3	l2 vfi vfi-name autodiscovery 例 : Device(config) # l2 vfi 2128 autodiscovery	PE デバイス上で VPLS 自動検出を有効にして、L2 VFI コンフィギュレーション モードを開始します。
ステップ 4	vpn id vpn-id 例 : Device(config-vfi) # vpn id 2128	VPLS ドメインの VPN ID を設定します。

	コマンドまたはアクション	目的
ステップ 5	end 例 : Device(config-vfi) # end	特権 EXEC モードに戻ります。

VPLS 自動検出を有効にする BGP の設定

VPLS 自動検出を有効にするように BGP を設定するには、次の手順を実行します。

手順

	コマンドまたはアクション	目的
ステップ 1	enable 例 : Device> enable	特権 EXEC モードを有効にします。 パスワードを入力します (要求された場合)。
ステップ 2	configure terminal 例 : Device# configure terminal	グローバル コンフィギュレーションモードを開始します。
ステップ 3	router bgp autonomous-system-number 例 : Device(config)# router bgp 1000	指定したルーティングプロセスのルータ コンフィギュレーションモードを開始します。
ステップ 4	no bgp default ipv4-unicast 例 : Device(config-router)# no bgp default	BGP ルーティングプロセスで使用される IPv4 ユニキャスト アドレス ファミリを無効にします。

	コマンドまたはアクション	目的
	<code>ipv4-unicast</code>	(注) IPv4 ユニキャストアドレスファミリのルーティング情報は、 neighbor remote-as router コマンドを使用して設定された各 BGP ルーティングセッションに対して、デフォルトでアドバタイズされます。ただし、 neighbor remote-as コマンドを設定する前に、 no bgp default ipv4-unicast コマンドを設定した場合は除きます。既存のネイバーコンフィギュレーションは影響されません。
ステップ 5	bgp log-neighbor-changes 例 : Device(config-router)# bgp log-neighbor-changes	BGP ネイバーリセットのロギングを有効にします。
ステップ 6	neighbor remote-as { ip-address peer-group-name } remote-as autonomous-system-number 例 : Device(config-router)# neighbor 44.254.44.44 remote-as 1000	指定された自律システム内のネイバーの IP アドレスまたはピア グループ名を、ローカル デバイスの IPv4 マルチプロトコル BGP ネイバー テーブルに追加します。 <ul style="list-style-type: none"> • <i>autonomous-system-number</i> 引数が、router bgp コマンドで指定された自律システム番号と一致する場合、ネイバーは内部ネイバーになります。 • <i>autonomous-system-number</i> 引数が、router bgp コマンドで指定された自律システム番号と一致しない場合、ネイバーは外部ネイバーになります。
ステップ 7	neighbor { ip-address peer-group-name } update-source interface-type interface-number 例 : Device(config-router)# neighbor	(任意) ルーティングテーブルアップデートを受信するための特定のソースまたはインターフェイスを選択するようにデバイスを設定します。

	コマンドまたはアクション	目的
	<code>44.254.44.44 update-source Loopback300</code>	
ステップ 8	他の BGP ネイバーを設定する場合は、ステップ 6 と 7 を繰り返します。	インターフェイス コンフィギュレーション モードを終了します。
ステップ 9	address-family l2vpn [vpls] 例 : Device (config-router) # address-family l2vpn vpls	レイヤ 2 VPN アドレスファミリを指定し、アドレスファミリ コンフィギュレーション モードを開始します。 オプションの vpls キーワードは、VPLS エンドポイントプロビジョニング情報が BGP ピアに配布されるように指定します。
ステップ 10	neighbor { ip-address peer-group-name } activate 例 : Device (config-router-af) # neighbor 44.254.44.44 activate	BGP ネイバーとの情報交換を有効にします。
ステップ 11	neighbor { ip-address peer-group-name } send-community { both standard extended } 例 : Device (config-router-af) # neighbor 44.254.44.44 send-community both	コミュニティ属性が BGP ネイバーに送信されるように指定します。
ステップ 12	ステップ 10 と 11 を繰り返して、L2VPN アドレスファミリ内の他の BGP ネイバーをアクティブにします。	
ステップ 13	exit-address-family 例 : Device (config-router-af) # exit-address-family	アドレスファミリ コンフィギュレーション モードを終了し、ルータ コンフィギュレーション モードに戻ります。

	コマンドまたはアクション	目的
ステップ 14	end 例 : Device(config-router)# end	ルータ コンフィギュレーションモードを終了して、特権 EXEC モードに戻ります。

プロトコル CLI モードでの VPLS BGP ベースの自動検出の設定

次の項では、プロトコル CLI モードでの VPLS BGP ベースの自動検出の設定について説明します。

プロトコル CLI モードでの VPLS BGP ベースの自動検出の設定

プロトコル CLI モードで VPLS BGP ベースの自動検出を設定するには、次の手順を実行します。

手順

	コマンドまたはアクション	目的
ステップ 1	enable 例 : Device> enable	特権 EXEC モードを有効にします。 パスワードを入力します (要求された場合)。
ステップ 2	configure terminal 例 : Device# configure terminal	グローバル コンフィギュレーションモードを開始します。
ステップ 3	l2vpn vfi context vfi-name 例 : Device(config)# l2vpn vfi context vpls1	レイヤ 2 VPN VFI コンテキストを確立して、レイヤ 2 VFI コンフィギュレーションモードを開始します。
ステップ 4	vpn id vpn-id 例 : Device(config-vfi)# vpn id 10	VPLS ドメインの VPN ID を設定します。
ステップ 5	autodiscovery bgp signaling ldp 例 : Device(config-vfi)# autodiscovery bgp signaling ldp	BGP シグナリングと LDP シグナリングを有効にします。

	コマンドまたはアクション	目的
ステップ 6	exit 例 : Device (config-vfi-autodiscovery) # exit	特権 EXEC モードに戻ります。
ステップ 7	exit 例 : Device (config-vfi) # exit	特権 EXEC モードに戻ります。
ステップ 8	次のいずれかを選択します。 <ul style="list-style-type: none"> • vlan configuration <i>vlan-id</i> • interface vlan <i>vlan-id</i> 例 : Device (config) # vlan configuration 100 OR Device (config) # interface vlan 100	VLAN またはインターフェイスに適用する設定を適用し、VLAN またはインターフェイスコンフィギュレーションモードを開始します。
ステップ 9	member vfi <i>vfi-name</i> 例 : Device (config-vlan-config) # member vfi vpls1	VFI インスタンスを VLAN またはインターフェイスにバインドします。
ステップ 10	end 例 : Device (config-vlan-config) # end	特権 EXEC モードに戻ります。

テンプレートを使用した VPLS BGP ベースの自動検出 Flow Aware Transport の設定 (プロトコル CLI モード)

テンプレートを使用して VPLS BGP ベースの自動検出 Flow Aware Transport を設定するには、次の手順を実行します。

手順

	コマンドまたはアクション	目的
ステップ 1	enable 例 : Device> enable	特権 EXEC モードを有効にします。 パスワードを入力します (要求された場合)。

	コマンドまたはアクション	目的
ステップ 2	configure terminal 例 : Device# configure terminal	グローバル コンフィギュレーション モードを開始します。
ステップ 3	template type pseudowire [template-name] 例 : Device(config)# template type pseudowire mpls	レイヤ 2 PW の名前を指定し、擬似回線テンプレートコンフィギュレーション モードを開始します。
ステップ 4	encapsulation mpls 例 : Device(config-template)# encapsulation mpls	トンネリングカプセル化を MPLS として指定します。
ステップ 5	load-balance flow 例 : Device(config-template)# load-balance flow	ロードバランシングがフロー単位で実行されるように、PW 機能を使用した Any Transport over MPLS (AToM) ロードバランシング機能を有効にします。
ステップ 6	load-balance flow-label 例 : Device(config-template)# load-balance flow-label both	MPLS PW 機能の Flow Aware Transport を有効にして、フローラベルの使用方法を指定します。
ステップ 7	exit 例 : Device(config-template)# exit	特権 EXEC モードに戻ります。
ステップ 8	l2vpn vfi context vfi-name 例 : Device(config)# l2vpn vfi context vpls1	レイヤ 2 VPN VFI コンテキストを確立して、レイヤ 2 VFI コンフィギュレーション モードを開始します。
ステップ 9	vpn id vpn-id 例 : Device(config-vfi)# vpn id 10	VPLS ドメインの VPN ID を設定します。

	コマンドまたはアクション	目的
ステップ 10	autodiscovery bgp signaling ldp template <i>name</i> 例 : Device (config-vfi) # autodiscovery bgp signaling ldp template mpls	BGP シグナリングと LDP シグナリングを有効にします。
ステップ 11	exit 例 : Device (config-vfi) # exit	特権 EXEC モードに戻ります。
ステップ 12	次のいずれかを選択します。 <ul style="list-style-type: none"> • vlan configuration <i>vlan-id</i> • interface vlan <i>vlan-id</i> 例 : Device (config) # vlan configuration 100 OR Device (config) # interface vlan 100	VLAN またはインターフェイスに適用する設定を適用し、VLAN またはインターフェイス コンフィギュレーションモードを開始します。
ステップ 13	member vfi <i>vfi-name</i> 例 : Device (config-vlan-config) # member vfi vpls1	VFI インスタンスを VLAN またはインターフェイスにバインドします。
ステップ 14	end 例 : Device (config-vlan-config) # end	特権 EXEC モードに戻ります。

VPLS および VPLS BGP ベースの自動検出の設定例

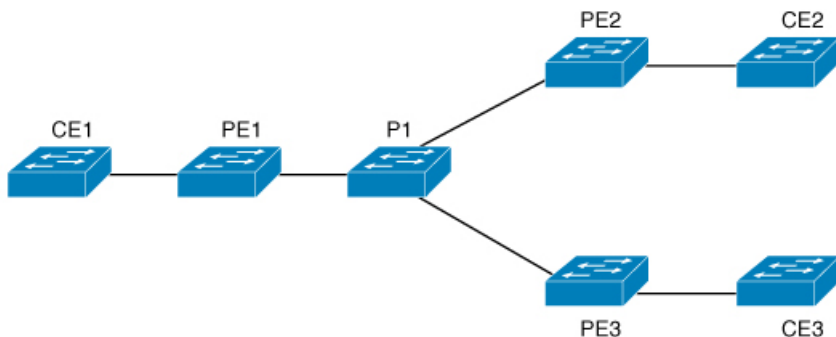
この項では、VPLS および VPLS BGP ベースの自動検出の設定例を示します。

例 : Xconnect モードでの VPLS の設定

次に、PE1 および PE2 デバイスで VPLS を設定する例を示します。

例 : Xconnect モードで設定されたVPLS の確認

図 3: VPLS トポロジ



PE1 の設定	PE2 の設定
<pre> Device> enable Device# configure terminal Device(config)# pseudowire-class vpls2129 Device(config-if)# encapsulation mpls Device(config-if)# exit Device(config)# 12 vfi 2129 manual Device(config-vfi)# vpn id 2129 Device(config-vfi)# neighbor 44.254.44.44 pw-class vpls2129 Device(config-vfi)# neighbor 188.98.89.98 pw-class vpls2129 Device(config-vfi)# exit Device(config)# interface TenGigabitEthernet1/0/24 Device(config-if)# switchport trunk allowed vlan 2129 Device(config-if)# switchport mode trunk Device(config-if)# exit Device(config)# interface vlan 2129 Device(config-vlan-config)# no ip address Device(config-vlan-config)# xconnect vfi 2129 </pre>	<pre> Device> enable Device# configure terminal Device(config)# pseudowire-class vpls2129 Device(config-if)# encapsulation mpls Device(config-if)# no control-word Device(config-if)# exit Device(config)# 12 vfi 2129 manual Device(config-vfi)# vpn id 2129 Device(config-vfi)# neighbor 1.1.1.72 pw-class vpls2129 Device(config-vfi)# neighbor 188.98.89.98 pw-class vpls2129 Device(config-vfi)# exit Device(config)# interface TenGigabitEthernet1/0/47 Device(config-if)# switchport trunk allowed vlan 2129 Device(config-if)# switchport mode trunk Device(config-if)# exit Device(config)# interface vlan 2129 Device(config-vlan-config)# no ip address Device(config-vlan-config)# xconnect vfi 2129 ! </pre>

例 : Xconnect モードで設定されたVPLS の確認

次に、`show mpls 12transport vc detail` コマンドの出力例を示します。このコマンドの出力には、仮想回線に関する情報が表示されます。

```

Device# show mpls 12transport vc detail
Local interface: VFI 2129 vfi up
Interworking type is Ethernet
Destination address: 44.254.44.44, VC ID: 2129, VC status: up
Output interface: Gi1/0/9, imposed label stack {18 17}
Preferred path: not configured
Default path: active
Next hop: 177.77.177.2
Create time: 19:09:33, last status change time: 09:24:14
  
```

```

Last label FSM state change time: 09:24:14
Signaling protocol: LDP, peer 44.254.44.44:0 up
Targeted Hello: 1.1.1.72(LDP Id) -> 44.254.44.44, LDP is UP
Graceful restart: configured and enabled
Non stop routing: not configured and not enabled
Status TLV support (local/remote) : enabled/supported
  LDP route watch : enabled
  Label/status state machine : established, LruRru
Last local dataplane status rcvd: No fault
Last BFD dataplane status rcvd: Not sent
  Last BFD peer monitor status rcvd: No fault
  Last local AC circuit status rcvd: No fault
  Last local AC circuit status sent: No fault
  Last local PW i/f circ status rcvd: No fault
  Last local LDP TLV status sent: No fault
  Last remote LDP TLV status rcvd: No fault
  Last remote LDP ADJ status rcvd: No fault
MPLS VC labels: local 512, remote 17
Group ID: local n/a, remote 0
MTU: local 1500, remote 1500
Remote interface description:
Sequencing: receive disabled, send disabled
Control Word: Off
SSO Descriptor: 44.254.44.44/2129, local label: 512
Dataplane:
  SSM segment/switch IDs: 20498/20492 (used), PWID: 2
VC statistics:
  transit packet totals: receive 0, send 0
  transit byte totals: receive 0, send 0
  transit packet drops: receive 0, seq error 0, send 0
    
```

次に、**show l2vpn atom vc** コマンドの出力例を示します。このコマンドの出力には、ATM over MPLS が VC に設定されていることが示されます。

```

Device# show l2vpn atom vc detail

pseudowire100005 is up, VC status is up PW type: Ethernet
Create time: 19:25:56, last status change time: 09:40:37
  Last label FSM state change time: 09:40:37
  Destination address: 44.254.44.44 VC ID: 2129
  Output interface: Gil/0/9, imposed label stack {18 17}
  Preferred path: not configured
  Default path: active
  Next hop: 177.77.177.2
Member of vfi service 2129
  Bridge-Domain id: 2129
  Service id: 0x32000003
Signaling protocol: LDP, peer 44.254.44.44:0 up
Targeted Hello: 1.1.1.72(LDP Id) -> 44.254.44.44, LDP is UP
Graceful restart: configured and enabled
Non stop routing: not configured and not enabled
  PwId FEC (128), VC ID: 2129
Status TLV support (local/remote) : enabled/supported
  LDP route watch : enabled
  Label/status state machine : established, LruRru
  Local dataplane status received : No fault
  BFD dataplane status received : Not sent
  BFD peer monitor status received : No fault
  Status received from access circuit : No fault
  Status sent to access circuit : No fault
  Status received from pseudowire i/f : No fault
    
```

例：テンプレートを使用した VPLS Flow Aware Transport の設定 (プロトコル CLI モード)

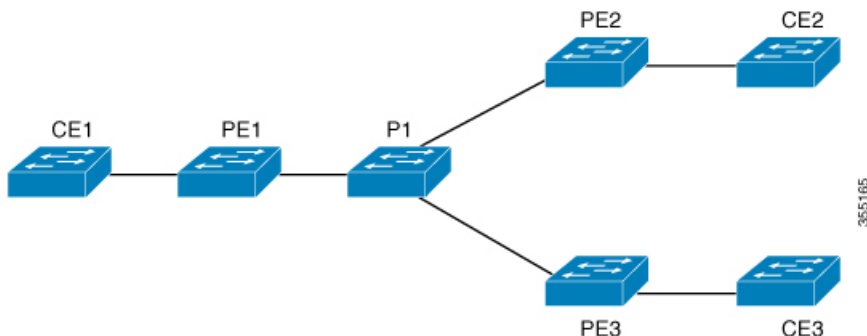
```

Status sent to network peer          : No fault
  Status received from network peer   : No fault
  Adjacency status of remote peer     : No fault
Sequencing: receive disabled, send disabled
Bindings
Parameter      Local                               Remote
-----
Label           512                               17
Group ID        n/a                               0
Interface
MTU             1500                               1500
Control word    off                               off
PW type         Ethernet                           Ethernet
VCCV CV type    0x02                             0x02
                LSPV [2]                           LSPV [2]
VCCV CC type    0x06                               0x06
                RA [2], TTL [3]                       RA [2], TTL [3]
Status TLV      enabled                           supported
SSO Descriptor: 44.254.44.44/2129, local label: 512
Dataplane:
  SSM segment/switch IDs: 20498/20492 (used), PWID: 2
Rx Counters
  0 input transit packets, 0 bytes
  0 drops, 0 seq err
Tx Counters
  0 output transit packets, 0 bytes
  0 drops
    
```

例：テンプレートを使用した VPLS Flow Aware Transport の設定 (プロトコル CLI モード)

次に、PE1 および PE2 デバイスで VPLS を設定する例を示します。

図 4: VPLS トポロジ



PE1 の設定	PE2 の設定
<pre> Device> enable Device# configure terminal Device(config)# template type pseudowire mpls Device(config-template)# encapsulation mpls Device(config-template)# load-balance flow ip dst-ip Device(config-template)# load-balance flow-label both Device(config-template)# exit Device(config)# interface Loopback0 Device(config-if)# ip address 1.1.1.30 255.255.255.255 Device(config-if)# ip ospf 1 area 0 Device(config-if)# exit Device(config)# interface TwentyFiveGigE1/0/9 Device(config-if)# no switchport Device(config-if)# ip address 80.0.0.30 255.255.255.0 Device(config-if)# ip ospf 1 area 0 Device(config-if)# mpls ip Device(config-if)# exit Device(config)# l2vpn vfi context foo Device(config-vfi)# vpn id 2129 Device(config-vfi)# member 1.1.1.20 template mpls Device(config-vfi)# exit Device(config)# interface TwentyFiveGigE1/0/2 Device(config-if)# switchport mode access Device(config-if)# switchport access vlan 100 Device(config-if)# exit Device(config)# interface vlan 100 Device(config-vlan-config)# member vfi foo Device(config-vlan-config)# end </pre>	<pre> Device> enable Device# configure terminal Device(config)# template type pseudowire mpls Device(config-template)# encapsulation mpls Device(config-template)# load-balance flow ip dst-ip Device(config-template)# load-balance flow-label both Device(config-template)# exit Device(config)# interface Loopback0 Device(config-if)# ip address 1.1.1.20 255.255.255.255 Device(config-if)# ip ospf 1 area 0 Device(config-if)# exit Device(config)# interface TwentyFiveGigE1/0/47 Device(config-if)# no switchport Device(config-if)# ip address 90.0.0.20 255.255.255.0 Device(config-if)# ip ospf 1 area 0 Device(config-if)# mpls ip Device(config-if)# exit Device(config)# l2vpn vfi context foo Device(config-vfi)# vpn id 2129 Device(config-vfi)# member 1.1.1.30 template mpls Device(config-vfi)# exit Device(config)# interface TwentyFiveGigE1/0/8 Device(config-if)# switchport mode access Device(config-if)# switchport access vlan 100 Device(config-if)# exit Device(config)# interface vlan 100 Device(config-vlan-config)# member vfi foo Device(config-vlan-config)# end </pre>

例 : VPLS BGP 自動検出の設定

次に、PE デバイスで VPLS を設定する例を示します。

```

Device> enable
Device# configure terminal
Device(config)# router bgp 1000
Device(config-router)# bgp log-neighbor-changes
Device(config-router)# bgp graceful-restart
Device(config-router)# neighbor 44.254.44.44 remote-as 1000
Device(config-router)# neighbor 44.254.44.44 update-source Loopback300
Device(config-router)# address-family l2vpn vpls
Device(config-router-af)# neighbor 44.254.44.44 activate
Device(config-router-af)# neighbor 44.254.44.44 send-community both
Device(config-router-af)# exit-address-family
Device(config-router-af)# end
Device(config)# l2 vfi 2128 autodiscovery
Device(config-vfi)# vpn id 2128

```

例 : VPLS BGP 自動検出の確認

```

Device(config-vfi)# exit
Device(config)# interface vlan 2128
Device(config-vlan-config)# no ip address
Device(config-vlan-config)# xconnect vfi 2128
!
```

例 : VPLS BGP 自動検出の確認

次に、**show platform software fed sw 1 matm macTable vlan 2000** コマンドの出力例を示します。

```

Device# show platform software fed sw 1 matm macTable vlan 2000

VLAN  MAC                Type      Seq#   macHandle          siHandle          diHandle
      *a_time *e_time  ports
2000  2852.6134.05c8  0X8002   0      0xffbba312c8      0xffbb9ef938     0x5154
      0          0      Vlan2000
2000  0000.0078.9012  0X1     32627  0xffbb665ec8      0xffbb60b198     0xffbb653f98
      300      278448  Port-channel11
2000  2852.6134.0000  0X1     32651  0xffba15e1a8      0xff454c2328     0xffbb653f98
      300      63      Port-channel11
2000  0000.0012.3456  0X200001 32655  0xffba15c508      0xff44f9ec98     0x0
      300      1      2000:33.33.33.33
Total Mac number of addresses:: 4
*a_time=aging_time(secs) *e_time=total_elapsed_time(secs)
Type:
MAT_DYNAMIC_ADDR      0x1      MAT_STATIC_ADDR      0x2
MAT_CPU_ADDR          0x4      MAT_DISCARD_ADDR     0x8
MAT_ALL_VLANS         0x10     MAT_NO_FORWARD       0x20
MAT_IPMULT_ADDR       0x40     MAT_RESYNC            0x80
MAT_DO_NOT_AGE        0x100    MAT_SECURE_ADDR      0x200
MAT_NO_PORT           0x400    MAT_DROP_ADDR        0x800
MAT_DUP_ADDR          0x1000   MAT_NULL_DESTINATION 0x2000
MAT_DOTIX_ADDR        0x4000   MAT_ROUTER_ADDR      0x8000
MAT_WIRELESS_ADDR     0x10000  MAT_SECURE_CFG_ADDR  0x20000
MAT_OPQ_DATA_PRESENT  0x40000  MAT_WIRED_TUNNEL_ADDR 0x80000
MAT_DLR_ADDR          0x100000 MAT_MRP_ADDR          0x200000
MAT_MSRRP_ADDR        0x400000 MAT_LISP_LOCAL_ADDR   0x800000
MAT_LISP_REMOTE_ADDR  0x1000000 MAT_VPLS_ADDR         0x2000000
```

次に、**show bgp l2vpn vpls all** コマンドの出力例を示します。

```

Device# show bgp l2vpn vpls all

BGP table version is 6, local router ID is 222.5.1.1
Status codes: s suppressed, d damped, h history, * valid, > best, i - internal,
               r RIB-failure, S Stale, m multipath, b backup-path, f RT-Filter,
               x best-external, a additional-path, c RIB-compressed,
               t secondary path,
Origin codes: i - IGP, e - EGP, ? - incomplete
RPKI validation codes: V valid, I invalid, N Not found
Network          Next Hop          Metric LocPrf Weight Path
Route Distinguisher: 1000:2128
*> 1000:2128:1.1.1.72/96
      0.0.0.0                                32768 ?
```



```
*>i 1000:2128:44.254.44.44/96
      44.254.44.44          0    100    0 ?
```

VPLS および VPLS BGP ベースの自動検出の機能情報

次の表に、このモジュールで説明した機能に関するリリース情報を示します。この表は、ソフトウェア リリース トレーンで各機能のサポートが導入されたときのソフトウェア リリースだけを示しています。その機能は、特に断りがない限り、それ以降の一連のソフトウェア リリースでもサポートされます。

表 1: VPLS および VPLS BGP ベースの自動検出の機能情報

機能名	リリース	機能情報
VPLS の設定	Cisco IOS XE Everest 16.6.1	VPLSにより、企業は、サービスプロバイダーから提供されるインフラストラクチャを介して、複数サイトからのイーサネットベースのLANをまとめてリンクできます。
VPLS BGP ベースの自動検出の設定	Cisco IOS XE Gibraltar 16.12.1	VPLS 自動検出を使用すると、各 PE デバイスで、同じ VPLS ドメインの一部である他の PE デバイスを検出できます。
VPLS レイヤ 2 スヌーピング : IGMP (IPv4)	Cisco IOS XE Amsterdam 17.1.1	IGMP スヌーピングは、VPLS が設定されたネットワークでサポートされます。

