



## DHCP の設定

---

この章では、Cisco NX-OS デバイスで Dynamic Host Configuration Protocol (DHCP) を設定する手順について説明します。

この章は、次の項で構成されています。

- [DHCP スヌーピングについて, on page 2](#)
- [DHCP リレー エージェントについて \(6 ページ\)](#)
- [DHCPv6 リレー エージェントについて \(9 ページ\)](#)
- [DHCP クライアントについて \(10 ページ\)](#)
- [DHCP の前提条件, on page 10](#)
- [DHCP の注意事項と制約事項 \(10 ページ\)](#)
- [DHCP のデフォルト設定, on page 12](#)
- [DHCP の設定, on page 13](#)
- [DHCPv6 の設定 \(35 ページ\)](#)
- [DHCP クライアントのイネーブル化 \(42 ページ\)](#)
- [UDP リレーの設定 \(44 ページ\)](#)
- [DHCP 設定の確認, on page 48](#)
- [IPv6 RA ガードの統計情報の表示 \(49 ページ\)](#)
- [DHCP スヌーピング バインディングの表示, on page 49](#)
- [DHCP スヌーピング バインディング データベースのクリア \(49 ページ\)](#)
- [DHCP のモニタリング \(50 ページ\)](#)
- [DHCP スヌーピング統計情報のクリア \(50 ページ\)](#)
- [DHCP リレー統計情報のクリア \(50 ページ\)](#)
- [DHCPv6 リレー統計情報のクリア \(50 ページ\)](#)
- [DHCP の設定例, on page 50](#)
- [DHCP クライアントの設定例 \(51 ページ\)](#)
- [DHCP に関する追加情報, on page 52](#)

## DHCP スヌーピングについて

DHCP スヌーピングは、信頼できないホストと信頼できる DHCP サーバとの間でファイアウォールのような機能を果たします。DHCP スヌーピングでは次のアクティビティを実行します。

- 信頼できない送信元からの DHCP メッセージを検証し、無効なメッセージをフィルタ処理して除外します。
- DHCP スヌーピング バインディング データベースを構築し、管理します。このデータベースには、リース IP アドレスがある信頼できないホストに関する情報が保存されています。
- DHCP スヌーピング バインディング データベースを使用して、信頼できないホストからの以降の要求を検証します。

DHCP スヌーピングは、グローバルおよび VLAN 単位でイネーブルにできます。デフォルトでは、この機能はグローバルおよびすべての VLAN でディセーブルです。この機能は、1 つの VLAN または特定の VLAN 範囲でイネーブルにできます。

## 信頼できる送信元と信頼できない送信元

DHCP スヌーピングがトラフィックの送信元を信頼するかどうかを設定できます。信頼できない送信元の場合、トラフィック攻撃やその他の敵対的アクションが開始される可能性があります。こうした攻撃を防ぐため、DHCP スヌーピングは信頼できない送信元からのメッセージをフィルタリングします。

企業ネットワークでは、信頼できる送信元はその企業の管理制御下にあるデバイスです。これらのデバイスには、ネットワーク内のスイッチ、ルータ、およびサーバが含まれます。ファイアウォールを越えるデバイスやネットワーク外のデバイスは信頼できない送信元です。一般的に、ホストポートは信頼できない送信元として扱われます。

サービスプロバイダーの環境では、サービスプロバイダーネットワークにないデバイスは、信頼できない送信元です（カスタマースイッチなど）。ホストポートは、信頼できない送信元です。

Cisco NX-OS デバイスでは、接続インターフェイスの信頼状態を設定することにより、送信元を信頼できるものとして扱うことができます。

すべてのインターフェイスのデフォルトの信頼状態は、信頼できない状態になります。DHCP サーバインターフェイスは、信頼できるインターフェイスとして設定する必要があります。ユーザのネットワーク内でデバイス（スイッチまたはルータ）に接続されている場合、他のインターフェイスも信頼できるインターフェイスとして設定できます。ホストポートインターフェイスは、通常、信頼できるインターフェイスとしては設定しません。



**Note** DHCP スヌーピングを適切に機能させるためには、すべての DHCP サーバが信頼できるインターフェイスを介してデバイスと接続される必要があります。

## DHCP スヌーピング バインディング データベース

DHCP スヌーピングは、代行受信した DHCP メッセージから抽出した情報を使用し、ダイナミックにデータベースを構築し維持します。DHCP スヌーピングがイネーブルにされた VLAN に、ホストが関連付けられている場合、データベースには、リース IP アドレスがある信頼できない各ホストのエントリが保存されています。データベースには、信頼できるインターフェイスを介して接続するホストに関するエントリは保存されません。

**Note**

DHCP スヌーピング バインディング データベースは DHCP スヌーピング バインディング テーブルとも呼ばれます。

デバイスが特定の DHCP メッセージを受信すると、DHCP スヌーピングはデータベースをアップデートします。たとえば、デバイスが DHCPACK メッセージをサーバから受信すると、この機能によってデータベースにエントリが追加されます。IP アドレスのリース期限が過ぎたり、デバイスがホストから DHCPRELEASE メッセージを受信すると、この機能によってデータベース内のエントリが削除されます。

DHCP スヌーピング バインディング データベースの各エントリには、ホストの MAC アドレス、リース IP アドレス、リース期間、バインディング タイプ、VLAN 番号、およびホストに関連するインターフェイス情報が保存されます。

ダイナミック ARP インスペクション (DAI) および IP ソース ガードも、DHCP スヌーピング バインディング データベースに格納された情報を使用します。

`clear ip dhcp snooping binding` コマンドを使用すると、バインディング データベースからエントリ削除できます。

## vPC 環境での DHCP スヌーピング

仮想ポート チャネル (vPC) では、2 台の Cisco NX-OS スイッチを 3 番目のデバイスに 1 つの論理ポート チャネルとして認識させることができます。第 3 のデバイスは、スイッチ、サーバ、ポート チャネルをサポートするその他の任意のネットワーク デバイスのいずれでもかまいません。

標準的な vPC 環境では、DHCP 要求は一方の vPC ピア スイッチに到達でき、応答は他方の vPC ピア スイッチに到達できるため、一方のスイッチには部分的な DHCP (IP-MAC) バインディング エントリが生成され、他方のスイッチにはバインディング エントリが生成されません。その結果、DHCP スヌーピング、およびダイナミック ARP インスペクション (DAI) や IP ソース ガードなどのそれに関連する機能は中断されます。この問題は Cisco Fabric Service over Ethernet (CFS over Ethernet) 分散を使用して、すべての DHCP パケット (要求および応答) が両方のスイッチに確実に認識されるようにすることで対処されます。これにより、vPC リンクの背後に存在するすべてのクライアントについて、両方のスイッチで同じバインディング エントリが作成および管理されるようになります。

CFS over Ethernet 分散ではまた、vPC リンク上の DHCP 要求および応答を 1 台のスイッチのみが転送するようにもできます。vPC 以外の環境では、両方のスイッチが DHCP パケットを転送します。

## DHCP スヌーピング バインディング エントリの同期

ダイナミック DHCP バインディング エントリは、次のシナリオで同期される必要があります。

- リモート vPC がオンラインになったとき、その vPC リンクのすべてのバインディング エントリがピアと同期する必要があります。
- DHCP スヌーピングがピア スイッチでイネーブルになっている場合、すべての vPC リンクのダイナミック バインディング エントリがピアと同期する必要があります。

## パケット検証

デバイスは、DHCP スヌーピングがイネーブルの VLAN にある信頼できないインターフェイスで受信された DHCP パケットを検証します。デバイスは、次のいずれかの条件が発生しないかぎり、DHCP パケットを転送します（これらの条件が発生した場合、パケットはドロップされます）。

- 信頼できないインターフェイスで DHCP 応答パケット（DHCPACK、DHCPNAK、または DHCP OFFER などのパケット）を受信した場合。
- 信頼できないインターフェイスからパケットを受信し、この送信元 MAC アドレスと DHCP クライアント ハードウェア アドレスが一致しない場合。このチェックは、DHCP スヌーピングの MAC アドレス検証オプションがオンの場合だけ、実行されます。
- DHCP スヌーピング バインディング テーブル内にエントリを持つ信頼できないホストから DHCPRELEASE または DHCPDECLINE メッセージを受信したが、バインディング テーブル内のインターフェイス情報が、このメッセージを受信したインターフェイスと一致しない場合。

さらに、DHCP パケットの厳密な検証をイネーブルにすることもできます。これにより、DHCP パケットのオプション フィールドが確認されます。これには、オプション フィールドの最初の 4 バイト内の「マジック クッキー」値も含まれます。デフォルトでは、厳密な検証はディセーブルになっています。**ip dhcp packet strict-validation** コマンドを使用してイネーブルにすると、DHCP スヌーピングで無効なオプション フィールドを含むパケットを処理した場合に、パケットがドロップされます。

## DHCP Option 82

DHCP Option 82 IP Option 82 MAC LAN

Cisco NX-OS Option 82

1. DHCP DHCP
2. Cisco NX-OS DHCP Option 82 Option 82 MAC ID ID ? vlan-ifindex? vPC vlan-vpcid?vPC ID



Note

vPC ?? ID ?? vPC ?? MAC ?? MAC ?? vPC ?? ID ?? Option 82 ?? DHCP ?? vPC ??

- 3. Option 82 DHCP DHCP
- 4. DHCP Option 82 ID ID IP DHCP Option 82
- 5. DHCP Cisco NX-OS Cisco NX-OS ID ID Option 82 Cisco NX-OS Option 82 DHCP DHCP

??

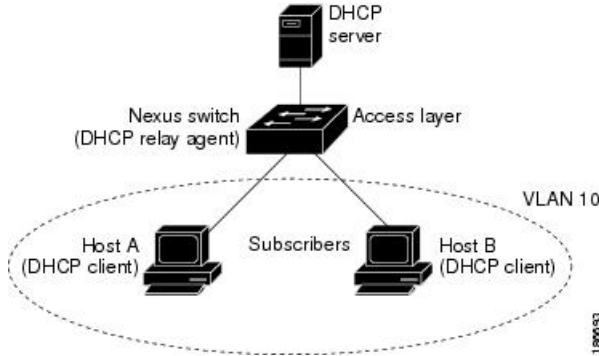
- ?? ID ??
  - ??
  - ??
  - ?? ID ??
  - ?? ID ??
- ?? ID ??
  - ??
  - ??
  - ?? ID ??
  - ?? ID ??

?? ID ?? Cisco NX-OS DHCP Option 82 ID



Figure 2: ?????? ?????? ?????????? DHCP ??? ??????

?????????? ?????? ?????????????? ??????????????????????DHCP ??? IP ?????????????????? DHCP  
????????????????????? DHCP ?????????? IP ??????????????????????DHCP ??? ???????????  
?????????????????????DHCP ??????????????

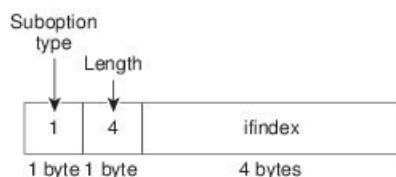
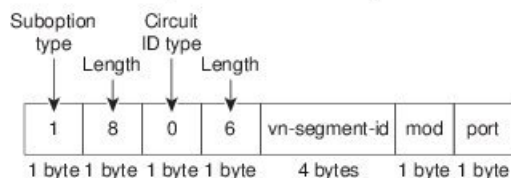
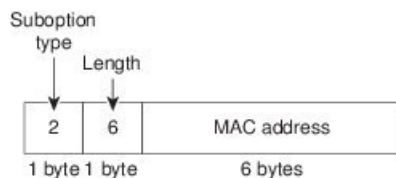


Cisco NX-OS ?????? DHCP ??? ?????? Option 82 ?????????????????????????????????

1. ???DHCP ?????? DHCP ?????????????????????????????????
2. Cisco NX-OS ?????? DHCP ?????????????????? Option 82 ??????????Option 82 ?????????? MAC  
 ?????????? ID ?????????????? ID ? ifindex?? VXLAN VLAN ?????? vn-segment-id-mod-port?VXLAN  
 VLAN ?????????????????????????????????? ID ??????????DHCP ?????????? ID ??DHCP ???????????  
 SVI ?????? 3 ?????????? ifindex ??????????
3. ?????DHCP ????????? ?????????? IP ??????????????
4. ?????Option 82 ?????????? DHCP ??? DHCP ??????????????
5. DHCP ??????????????????Option 82 ?????????????????????? ID??? ID?????????????????IP  
 ?? ID ?????? ID ?????????????? IP ??????????????????DHCP  
 ?????DHCP ??? Option 82 ??????????????????
6. Cisco NX-OS ??????????????????????DHCP ?????? NX-OS ??????????????????????Cisco NX-OS  
 ??????????ID ??????????????????????ID ?????????????????????? Option 82  
 ??????????????????????????????????????Cisco NX-OS ?????? Option 82 ??????????????????DHCP ?????? DHCP  
 ??

????????? ID ?????????????????? ID ??????????????????????????????

Figure 3: ??????????????

**Circuit ID Suboption Frame Format (for non-VXLAN VLANs)****Circuit ID Suboption Frame Format (for VXLAN VLANs)****Remote ID Suboption Frame Format**

3-63426

## DHCP リレー エージェントに対する VRF サポート

DHCP ブロードキャストメッセージを Virtual Routing and Forwarding (VRF; 仮想ルーティング/転送) インスタンスのクライアントから別の VRF の DHCP サーバに転送するように、DHCP リレー エージェントを設定できます。単一の DHCP サーバを使用して複数の VRF のクライアントの DHCP をサポートできるため、IP アドレスプールを VRF ごとではなく 1 つにまとめることにより、IP アドレスを節約できます。VRF の一般的な情報については、『Cisco Nexus 9000 Series NX-OS Unicast Routing Configuration Guide』を参照してください。

DHCP リレー エージェントに対する VRF サポートをイネーブルにするには、DHCP リレー エージェントに対する Option 82 をイネーブルにする必要があります。

DHCP リレー アドレスと VRF 情報を設定したインターフェイスに DHCP 要求が着信した場合、DHCP サーバのアドレスが、別の VRF のメンバであるインターフェイスのネットワークに属するものであれば、デバイスは要求に Option 82 情報を挿入し、サーバの VRF の DHCP サーバに転送されます。Option 82 情報は次のとおりです。

**VPN 識別子**

DHCP 要求を受信するインターフェイスが属する VRF の名前。



### リンクの選択

DHCP 要求を受信するインターフェイスのサブネットアドレス。DHCP スマート リレーがイネーブルの場合、リンクの選択にはアクティブな `giaddr` のサブネットが指定されます。

### サーバ識別子オーバーライド

DHCP 要求を受信するインターフェイスの IP アドレス。DHCP スマート リレーがイネーブルの場合、サーバの識別子にはアクティブな `giaddr` が指定されます。



(注) DHCPサーバは、VPN 識別子、リンクの選択、サーバ識別子オーバーライドの各オプションをサポートする必要があります。

デバイスは DHCP 応答メッセージを受信すると、Option 82 情報を取り除き、クライアントの VRF の DHCP クライアントに応答を転送します。

## DHCP スマート リレー エージェント

DHCP リレー エージェントは、ホストからブロードキャスト DHCP 要求パケットを受信すると、インバウンドインターフェイスのプライマリアドレスに `giaddr` を設定し、それらのパケットをサーバに転送します。サーバは、プールが使い果たされるまで `giaddr` サブネットプールから IP アドレスを割り当て、それ以降の要求を無視します。

最初のサブネットプールが使い果たされるか、またはサーバがそれ以降の要求を無視した場合は、セカンダリ IP アドレス サブネットプールから IP アドレスを割り当てるように DHCP スマート リレー エージェントを設定できます。この機能拡張は、ホストの数がプール内の IP アドレスの数を超えている場合や、セカンダリアドレスを使用してインターフェイス上に複数のサブネットが設定されている場合に有効です。

## DHCPv6 リレー エージェントについて

### DHCPv6 リレー エージェント

DHCPv6 リレー エージェントを実行するようにデバイスを設定できます。DHCPv6 リレー エージェントは、クライアントとサーバの間で DHCP パケットを転送します。これは、クライアントとサーバが同じ物理サブネット上にない場合に便利な機能です。リレー エージェントは DHCPv6 メッセージを受信すると、新規の DHCPv6 メッセージを生成して別のインターフェイスに送信します。リレー エージェントはゲートウェイアドレス (DHCPv6 パケットの `giaddr` フィールド) をセットし、DHCPv6 サーバに転送します。

## DHCPv6 リレー エージェントに対する VRF サポート

DHCPv6 ブロードキャスト メッセージを仮想ルーティング/転送 (VRF) インスタンスのクライアントから別の VRF の DHCPv6 サーバに転送するように、DHCPv6 リレー エージェントを設定できます。単一の DHCPv6 サーバを使用して複数の VRF のクライアントの DHCP をサポートできるため、IP アドレス プールを VRF ごとではなく 1 つにまとめることにより、IP アドレスを節約できます。VRF の一般的な情報については、『Cisco Nexus 9000 Series NX-OS Unicast Routing Configuration Guide』を参照してください。

## DHCP クライアントについて

DHCP クライアント機能によって、インターフェイスに IPv4 または IPv6 アドレスを設定できます。インターフェイスには、ルーテッドポート、管理ポート、スイッチ仮想インターフェイス (SVI) が含まれます。

## DHCP の前提条件

DHCP の前提条件は、次のとおりです。

- DHCP スヌーピングまたは DHCP リレー エージェントを設定するためには、DHCP についての知識が必要です。

## DHCP の注意事項と制約事項

DHCP 設定時の注意事項と制約事項は次のとおりです。

- POAP の安全性を確保するために、DHCP スヌーピングが有効であることを確認し、ファイアウォールルールを設定して意図しない、または悪意のある DHCP サーバをブロックしてください。
- Cisco Nexus 9000 シリーズスイッチは、bootp パケットのリレーをサポートしていません。ただし、スイッチはレイヤ 2 スイッチの bootp パケットをサポートします。
- DHCP サブネット ブロードキャストはサポートされていません。
- 最大の DHCP スヌーピングの規模をサポートするために、DHCP パケットに関する Option 82 情報の挿入をイネーブルにする必要があります。
- デバイス上でグローバルに DHCP スヌーピングをイネーブル化するには、DHCP サーバおよび DHCP リレー エージェントとして機能するデバイスを、事前に設定しイネーブルにしておく必要があります。

- ネットワークで DHCP スヌーピングの後に DHCP リレーが続くことはできません (DHCP スヌーピングは、同じ Nexus デバイスで DHCP リレーが設定されている場合機能しません)。
- **ip dhcp snooping** コマンドは、N9K-X9636C-R、N9K-X9636C-RX、および N9K-X9636Q-R ラインカードおよび Cisco Nexus 34180YC スイッチを搭載した Cisco Nexus 9500 プラットフォーム スイッチではサポートされません。
- DHCP スヌーピングは VXLAN VLAN ではサポートされません。
- DHCP スヌーピングは、同じ MAC アドレスと VLAN をスタティック バインディング エントリに持つ複数の IP アドレスをサポートします。
- デフォルト VRF を使用して DHCP サーバが到達可能である場合、VXLAN は DHCP リレーをサポートします。
- DHCP スヌーピングを使用して設定を行っている VLAN で VLAN ACL (VACL) が設定されている場合、その VACL で DHCP サーバと DHCP ホストの間の DHCP トラフィックが許可されていることを確認します。VLAN およびその VLAN の SVI 上で DHCP スヌーピングと DHCP リレーの両方がイネーブルになっていると、DHCP リレーが優先されます。
- DHCP サーバアドレスを使用して設定を行っているレイヤ 3 インターフェイスで入力ルータ ACL が設定されている場合、そのルータ ACL で DHCP サーバと DHCP ホストの間の DHCP トラフィックが許可されていることを確認します。
- DHCP クライアントおよびサーバが異なる VRF に存在する状況で DHCP リレーを使用する場合、VRF 内で 1 つの DHCP サーバだけを使用します。
- DHCP スヌーピング機能がイネーブルのときには、アクセスコントロールリスト (ACL) の統計情報はサポートされません。
- vPC リンク内のスイッチ間で DHCP 設定が同期されていることを確認します。同期されていないと、ランタイム エラーが発生し、パケットがドロップされる場合があります。
- DHCP スマート リレーは、イネーブルであるインターフェイスの IP アドレスのうち、最初の 100 個に制限されます。
- DHCP スマート リレーを使用するには、インターフェイスでヘルパー アドレスを設定する必要があります。
- DHCP スマート リレーがイネーブルになっている vPC 環境では、インターフェイスのプライマリおよびセカンダリ アドレスのサブネットは、両方の Cisco NX-OS デバイスで同じである必要があります。
- インターフェイスで DHCPv6 サーバアドレスを設定する場合は、宛先インターフェイスをグローバル IPv6 アドレスで使用することはできません。
- 番号が付けられないインターフェイスで DHCP リレーを使用する場合は、オプション 82 を挿入するようにスイッチを設定する必要があります。
- DHCP クライアント機能には、次の注意事項と制約事項が適用されます。

- SVIは複数の設定が可能ですが、各インターフェイス VLAN は異なるサブネットにある必要があります。DHCP クライアント機能では、同一デバイスの異なるインターフェイス VLAN にある同じサブネットを使った異なる IP アドレスの設定はできません。
- DHCP クライアントおよび DHCP リレーは、同一のスイッチ上ではサポートされません。
- DHCP クライアントはレイヤ 3 のサブインターフェイスではサポートされません。
- Cisco Nexus 9300 シリーズ スイッチおよび Cisco Nexus 9500 シリーズ スイッチでは、DHCP クライアントがサポートされています。
- DHCP クライアントは、N9K-X9636C-R、N9K-X9636C-RX、N9K-X9636Q-R、および N9K-X96136YC-R ラインカードを搭載した Cisco Nexus 9500 プラットフォームスイッチではサポートされません。
- Cisco NX-OS リリース 9.3(3) 以降、DHCP スヌーピングおよび DHCP リレーは Cisco Nexus 9364C-GX、Cisco Nexus 9316D-GX、および Cisco Nexus 93600CD-GX スイッチでサポートされています。



(注) DHCP 設定制限については、『Cisco Nexus 9000 Series NX-OS Verified Scalability Guide』を参照してください。

## DHCP のデフォルト設定

次の表に、DHCP パラメータのデフォルト設定を示します。

Table 1: デフォルトの DHCP パラメータ

パラメータ	デフォルト
DHCP 機能	ディセーブル
DHCP スヌーピング	ディセーブル
VLAN 上で DHCP スヌーピング	ディセーブル
DHCP スヌーピングの MAC アドレス検証	イネーブル
DHCP スヌーピングの Option 82 サポート	ディセーブル

パラメータ	デフォルト
DHCP スヌーピング信頼状態	信頼できない
DHCP リレー エージェント	イネーブル
DHCPv6 リレー エージェント	イネーブル
DHCP リレー エージェントに対する VRF サポート	ディセーブル
DHCPv6 リレー エージェントに対する VRF サポート	ディセーブル
リレー エージェントの DHCP Option 82	ディセーブル
DHCP スマート リレー エージェント	ディセーブル
DHCP サーバの IP アドレス	なし

## DHCP の設定

### DHCP の最小設定

#### Procedure

**ステップ 1** DHCP 機能をイネーブルにします。

DHCP 機能がディセーブルになっていると、DHCP スヌーピングを設定できません。

**ステップ 2** DHCP スヌーピングをグローバルにイネーブルにします。

**ステップ 3** 少なくとも 1 つの VLAN で、DHCP スヌーピングをイネーブルにします。

デフォルトでは、DHCP スヌーピングはすべての VLAN でディセーブルになります。

**ステップ 4** DHCPサーバとデバイスが、信頼できるインターフェイスを使用して接続されていることを確認します。

**ステップ 5** (Optional) DHCP リレー エージェントをイネーブルにします。

**ステップ 6** (Optional) DHCP サーバとクライアントが異なる VRF に存在する場合は、次の手順に従います。

a) DHCP リレー エージェントの Option 82 をイネーブルにします。

b) DHCP リレー エージェントに対して VRF サポートをイネーブルにします。

ステップ 7 (Optional) インターフェイスに DHCP サーバの IP アドレスを設定します。

## DHCP 機能のイネーブル化またはディセーブル化

デバイスの DHCP 機能をイネーブルまたはディセーブルに設定できます。デフォルトでは、DHCP はディセーブルです。

DHCP 機能がディセーブルの場合、DHCP リレー エージェント、DHCP スヌーピング、および DHCP に依存するすべての機能は設定できません。また、すべての DHCP 設定がデバイスから削除されます。

### Procedure

	Command or Action	Purpose
ステップ 1	<b>configure terminal</b> <b>Example:</b> switch# configure terminal switch(config)#	グローバル コンフィギュレーション モードを開始します。
ステップ 2	<b>[no] feature dhcp</b> <b>Example:</b> switch(config)# feature dhcp	DHCP 機能をイネーブルにします。no オプションを使用すると、DHCP 機能がディセーブルになり、DHCP 設定が消去されます。
ステップ 3	(Optional) <b>show running-config dhcp</b> <b>Example:</b> switch(config)# show running-config dhcp	DHCP 設定を表示します。
ステップ 4	(Optional) <b>copy running-config startup-config</b> <b>Example:</b> switch(config)# copy running-config startup-config	実行コンフィギュレーションを、スタートアップ コンフィギュレーションにコピーします。

## DHCP スヌーピングの設定

### DHCP スヌーピングのグローバルなイネーブル化またはディセーブル化

デバイスに対して DHCP スヌーピング機能のグローバルなイネーブル化またはディセーブル化が可能です。

**Before you begin**

DHCP 機能がイネーブルになっていることを確認します。

**Procedure**

	Command or Action	Purpose
ステップ 1	<b>configure terminal</b> <b>Example:</b> switch# configure terminal switch(config)#	グローバル コンフィギュレーション モードを開始します。
ステップ 2	<b>[no] ip dhcp snooping</b> <b>Example:</b> switch(config)# ip dhcp snooping	DHCP スヌーピングをグローバルにイネーブル化します。このコマンドの <b>no</b> 形式を使用すると、DHCP スヌーピングがディセーブルになります。
ステップ 3	(Optional) <b>show running-config dhcp</b> <b>Example:</b> switch(config)# show running-config dhcp	DHCP 設定を表示します。
ステップ 4	(Optional) <b>copy running-config startup-config</b> <b>Example:</b> switch(config)# copy running-config startup-config	実行コンフィギュレーションを、スタートアップ コンフィギュレーションにコピーします。

**VLAN に対する DHCP スヌーピングのイネーブル化またはディセーブル化**

1 つまたは複数の VLAN に対して DHCP スヌーピングをイネーブルまたはディセーブルに設定できます。デフォルトでは、DHCP スヌーピングはすべての VLAN でディセーブルになります。

**Before you begin**

DHCP 機能がイネーブルにされていることを確認します。



**Note** DHCP スヌーピングを使用して設定を行っている VLAN で VACL が設定されている場合、その VACL で DHCP サーバと DHCP ホストの間の DHCP トラフィックが許可されていることを確認します。

## Procedure

	Command or Action	Purpose
ステップ 1	<b>configure terminal</b> <b>Example:</b> switch# configure terminal switch(config)#	グローバル コンフィギュレーション モードを開始します。
ステップ 2	<b>[no] ip dhcp snooping vlan <i>vlan-list</i></b> <b>Example:</b> switch(config)# ip dhcp snooping vlan 100,200,250-252	<i>vlan-list</i> で指定する VLAN の DHCP スヌーピングをイネーブルにします。このコマンドの <b>no</b> 形式を使用すると、指定した VLAN の DHCP スヌーピングがディセーブルになります。
ステップ 3	(Optional) <b>show running-config dhcp</b> <b>Example:</b> switch(config)# show running-config dhcp	DHCP 設定を表示します。
ステップ 4	(Optional) <b>copy running-config startup-config</b> <b>Example:</b> switch(config)# copy running-config startup-config	実行コンフィギュレーションを、スタートアップ コンフィギュレーションにコピーします。

## DHCP スヌーピングの MAC アドレス検証のイネーブル化またはディセーブル化

DHCP スヌーピングの MAC アドレス検証をイネーブルまたはディセーブルにします。信頼できないインターフェイスからパケットを受信し、この送信元 MAC アドレスと DHCP クライアント ハードウェア アドレスが一致しない場合、アドレス検証によってデバイスはパケットをドロップします。MAC アドレス検証はデフォルトでイネーブルになります。

## Before you begin

DHCP 機能がイネーブルにされていることを確認します。

## Procedure

	Command or Action	Purpose
ステップ 1	<b>configure terminal</b> <b>Example:</b> switch# config t switch(config)#	グローバル コンフィギュレーション モードを開始します。
ステップ 2	<b>[no] ip dhcp snooping verify mac-address</b> <b>Example:</b>	DHCP スヌーピングの MAC アドレス検証をイネーブルにします。このコマンド



	Command or Action	Purpose
	<code>switch(config)# ip dhcp snooping verify mac-address</code>	の <b>no</b> 形式を使用すると、MAC アドレス検証がディセーブルになります。
ステップ 3	(Optional) <b>show running-config dhcp</b>  <b>Example:</b> <code>switch(config)# show running-config dhcp</code>	DHCP 設定を表示します。
ステップ 4	(Optional) <b>copy running-config startup-config</b>  <b>Example:</b> <code>switch(config)# copy running-config startup-config</code>	実行コンフィギュレーションを、スタートアップコンフィギュレーションにコピーします。

## Option 82 データの挿入および削除のイネーブル化またはディセーブル化

DHCP リレー エージェントを使用せずに転送された DHCP パケットへの Option 82 情報の挿入および削除をイネーブルまたはディセーブルにできます。デフォルトでは、デバイスは DHCP パケットに Option 82 情報を挿入しません。



**Note** Option 82 に対する DHCP リレー エージェントのサポートは、個別に設定されます。



**Note** より大きい DHCP pps の規模をサポートするには、DHCP パケットへの Option 82 情報の挿入をイネーブルにします。



**Note** Option82 はコマンドコンフィギュレーションのフォーマット文字列で指定されているように追加する必要があります。

- Option82 文字列の長さは、フォーマット文字列の長さに応じて長くなります。
- 回線 ID には、フォーマット文字列の ASCII 値を含める必要があります。

### Before you begin

DHCP 機能がイネーブルにされていることを確認します。

## Procedure

	Command or Action	Purpose
ステップ 1	<b>configure terminal</b> <b>Example:</b> <pre>switch# configure terminal switch(config)#</pre>	グローバル コンフィギュレーション モードを開始します。
ステップ 2	<b>[no] ip dhcp snooping information option</b> <b>Example:</b> <pre>switch(config)# ip dhcp snooping information option</pre>	DHCP パケットの Option 82 情報の挿入および削除をイネーブルにします。このコマンドの <b>no</b> 形式を使用すると、Option 82 情報の挿入および削除がディセーブルになります。
ステップ 3	<b>(Optional) [no] ip dhcp option82 sub-option circuit-id format_type string format</b> <b>Example:</b> <pre>switch(config)# ip dhcp snooping sub-option circuit-id format-type string format</pre> <b>Example:</b> <pre>switch(config)# ip dhcp snooping sub-option circuit-id format-type string format? WORD Format string (Max Size 64)</pre>	<p>Option 82 を次のように設定します。</p> <ul style="list-style-type: none"> <li>• <i>format-type</i> を指定しない場合には、<i>circuit-id</i> には入力ポートが表示されます。たとえば <i>ethernet1/1</i> のようになります。</li> <li>• フォーマットで <i>&lt;word&gt;</i> を指定すると、<i>circuit-id</i> には指定した単語が表示されます。</li> <li>• <i>%h</i> を (<i>&lt;word&gt;</i> の代わりに) 指定すると、<i>circuit-id</i> にはホスト名が表示されます。</li> <li>• <i>%p</i> を (<i>&lt;word&gt;</i> の代わりに) 指定すると、<i>circuit-id</i> にはポート名が表示されます。</li> <li>• <i>%h:%p</i> を (<i>&lt;word&gt;</i> の代わりに) 指定すると、<i>circuit-id</i> にはホストとポート両方の名前が表示されます。</li> </ul> <p><b>Note</b> <i>no</i> オプションを使用すると、この動作がディセーブルになります。</p>
ステップ 4	<b>interface interface slot/port</b> <b>Example:</b> <pre>switch(config)# interface ethernet 2/2 switch(config-if)#</pre>	インターフェイスコンフィギュレーションモードを開始します。slot port は、スヌーピングをイネーブルまたはディセーブルにするインターフェイスです。

	Command or Action	Purpose
ステップ 5	<p>(Optional) <b>ip dhcp option82 sub-option circuit-id</b></p> <p><b>Example:</b></p> <pre>switch(config-if)# ip dhcp option82 sub-option circuit-id? WORD Format string (Max Size 64)</pre> <p><b>Example:</b></p> <pre>switch(config-if)# ip dhcp option82 sub-option circuit-id test switch(config-if)#</pre>	<p>インターフェイスでオプション 82 を設定します。</p> <p><b>Note</b> <i>no</i> オプションを使用すると、この動作がディセーブルになります。</p>
ステップ 6	<p><b>exit</b></p> <p><b>Example:</b></p> <pre>switch(config-if)# exit switch(config)#</pre>	<p>インターフェイスコンフィギュレーションモードを終了します。</p>
ステップ 7	<p>(Optional) <b>show ip dhcp option82 info interface intf_name</b></p>	<p>DHCP 設定を表示します。そのインターフェイスで <b>option82</b> が有効か無効か、および <b>option82</b> が有効になっているインターフェイスの送信パケットが表示されます。</p>
ステップ 8	<p>(Optional) <b>show running-config dhcp</b></p> <p><b>Example:</b></p> <pre>switch(config)# show running-config dhcp</pre>	<p>DHCP 設定を表示します。</p>
ステップ 9	<p>(Optional) <b>copy running-config startup-config</b></p> <p><b>Example:</b></p> <pre>switch(config)# copy running-config startup-config</pre>	<p>実行コンフィギュレーションを、スタートアップコンフィギュレーションにコピーします。</p>

## DHCP パケットの厳密な検証のイネーブル化またはディセーブル化

DHCP パケットの厳密な検証をイネーブルまたはディセーブルにできます。デフォルトでは、DHCP パケットの厳密な検証はディセーブルになっています。

### Procedure

	Command or Action	Purpose
ステップ 1	<p><b>configure terminal</b></p> <p><b>Example:</b></p> <pre>switch# configure terminal switch(config)#</pre>	<p>グローバル コンフィギュレーションモードを開始します。</p>

	Command or Action	Purpose
ステップ 2	<b>[no] ip dhcp packet strict-validation</b> <b>Example:</b> switch(config)# ip dhcp packet strict-validation	DHCP パケットの厳密な検証をイネーブルにします。このコマンドの <b>no</b> 形式を使用すると、DHCP パケットの厳密な検証がディセーブルになります。
ステップ 3	(Optional) <b>show running-config dhcp</b> <b>Example:</b> switch(config)# show running-config dhcp	DHCP 設定を表示します。
ステップ 4	(Optional) <b>copy running-config startup-config</b> <b>Example:</b> switch(config)# copy running-config startup-config	実行コンフィギュレーションを、スタートアップコンフィギュレーションにコピーします。

## インターフェイスの信頼状態の設定

各インターフェイスが DHCP メッセージの送信元として信頼できるかどうかを設定できます。デフォルトでは、すべてのインターフェイスは信頼できません。DHCP の信頼状態は、次のタイプのインターフェイスに設定できます。

- レイヤ 2 イーサネット インターフェイス
- レイヤ 2 ポート チャネル インターフェイス

### Before you begin

DHCP 機能がイネーブルにされていることを確認します。

インターフェイスがレイヤ 2 インターフェイスとして設定されていることを確認します。

### Procedure

	Command or Action	Purpose
ステップ 1	<b>configure terminal</b> <b>Example:</b> switch# configure terminal switch(config)#	グローバル コンフィギュレーション モードを開始します。
ステップ 2	次のいずれかのオプションを使用します。  <ul style="list-style-type: none"> <li>• <b>interface ethernet slot/port</b></li> <li>• <b>interface port-channel channel-number</b></li> </ul> <b>Example:</b>	<ul style="list-style-type: none"> <li>• インターフェイスコンフィギュレーション モードを開始します。 <i>slot/port</i> は、DHCP スヌーピングで <b>trusted</b> または <b>untrusted</b> に設定するレイヤ 2 イーサネット インターフェイスです。</li> </ul>

	Command or Action	Purpose
	switch(config)# interface ethernet 2/1 switch(config-if)#	<ul style="list-style-type: none"> <li>インターフェイスコンフィギュレーションモードを開始します。 <i>slot/port</i> は、DHCP スヌーピングで <b>trusted</b> または <b>untrusted</b> に設定するレイヤ2ポートチャネルインターフェイスです。</li> </ul>
ステップ3	<b>[no] ip dhcp snooping trust</b> <b>Example:</b> switch(config-if)# ip dhcp snooping trust	DHCP スヌーピングに関してインターフェイスを信頼できるインターフェイスとして設定します。このコマンドの <b>no</b> 形式を使用すると、ポートは信頼できないインターフェイスとして設定されます。
ステップ4	(Optional) <b>show running-config dhcp</b> <b>Example:</b> switch(config-if)# show running-config dhcp	DHCP 設定を表示します。
ステップ5	(Optional) <b>copy running-config startup-config</b> <b>Example:</b> switch(config-if)# copy running-config startup-config	実行コンフィギュレーションを、スタートアップコンフィギュレーションにコピーします。

## DHCP リレー信頼ポート機能のイネーブル化またはディセーブル化

DHCP リレー信頼ポート機能をイネーブルまたはディセーブルに設定できます。デフォルトでは、DHCP パケット内のゲートウェイアドレスがすべてゼロに設定され、リレー情報オプションがすでにパケット内に存在する場合、DHCP リレー エージェントはパケットを廃棄しません。 **ip dhcp relay information option trust** コマンドをグローバルに設定すると、ゲートウェイアドレスがすべてゼロに設定された場合、DHCP リレー エージェントはパケットを廃棄します。

### 始める前に

DHCP 機能がイネーブルにされていることを確認します。

### 手順

	コマンドまたはアクション	目的
ステップ1	<b>configure terminal</b> <b>例:</b> switch# configure terminal switch(config)#	グローバル コンフィギュレーションモードを開始します。

	コマンドまたはアクション	目的
ステップ 2	<b>[no] ip dhcp relay information option trust</b> 例： switch(config)# ip dhcp relay information option trust	DHCP リレー信頼ポートの機能を有効にします。このコマンドの <b>no</b> 形式を使用すると、この機能がディセーブルになります。
ステップ 3	(任意) <b>show ip dhcp relay</b> 例： switch(config)# show ip dhcp relay	DHCP リレーの設定を表示します。
ステップ 4	(任意) <b>show ip dhcp relay information trusted-sources</b> 例： switch(config)# show ip dhcp relay information trusted-sources	DHCP リレー信頼ポート設定を表示します。
ステップ 5	(任意) <b>show running-config dhcp</b> 例： switch(config)# show running-config dhcp	DHCP 設定を表示します。
ステップ 6	(任意) <b>copy running-config startup-config</b> 例： switch(config)# copy running-config startup-config	実行コンフィギュレーションを、スタートアップコンフィギュレーションにコピーします。

## インターフェイスの DHCP リレー信頼または非信頼ポートとしての設定

レイヤ 3 インターフェイスは、DHCP リレー信頼または非信頼インターフェイスとして設定できます。デフォルトでは、すべてのインターフェイスは信頼できません。DHCP リレーの信頼状態は、次のタイプのインターフェイスに設定できます。

- レイヤ 3 イーサネット インターフェイスおよびサブインターフェイス
- レイヤ 3 ポート チャネル インターフェイス

### 始める前に

DHCP 機能がイネーブルにされていることを確認します。

## 手順

	コマンドまたはアクション	目的
ステップ 1	<b>configure terminal</b> 例 : <pre>switch# configure terminal switch(config)#</pre>	グローバル コンフィギュレーション モードを開始します。
ステップ 2	<b>interface [ethernet slot/port[.number]   port-channel channel-number]</b> 例 : <pre>switch(config)# interface ethernet 2/1 switch(config-if)#</pre>	インターフェイスコンフィギュレーション モードを開始します。ここでは <i>slot/port</i> に <b>trusted</b> または <b>untrusted</b> に設定するレイヤ 3 イーサネット インターフェイスを指定するか、あるいは <i>channel-number</i> に <b>trusted</b> または <b>untrusted</b> に設定するレイヤ 3 ポート チャネル インターフェイスを指定できます。
ステップ 3	<b>[no] ip dhcp relay information trusted</b> 例 : <pre>switch(config-if)# ip dhcp relay information trusted</pre>	<p>DHCP リレー エージェント情報に関して、インターフェイスを信頼できるインターフェイスとして設定します。このコマンドの <b>no</b> 形式を使用すると、ポートは信頼できないインターフェイスとして設定されます。</p> <p>(注) どのレイヤ 3 インターフェイスも、グローバル コマンドまたはインターフェイス レベルのコマンドを使用して信頼できるインターフェイスとして設定した場合、そのインターフェイスは信頼できるインターフェイスと見なされません。そのため、ポートを信頼させるコマンドをグローバル レベルでイネーブルにした場合、インターフェイス レベルの設定に関係なく、どのレイヤ 3 インターフェイスも非信頼とは見なされなくなります。</p>
ステップ 4	(任意) <b>show ip dhcp relay information trusted-sources</b> 例 : <pre>switch(config-if)# show ip dhcp relay information trusted-sources</pre>	DHCP リレー信頼ポート設定を表示します。

	コマンドまたはアクション	目的
ステップ 5	(任意) <b>show running-config dhcp</b> 例： switch(config-if)# show running-config dhcp	DHCP 設定を表示します。
ステップ 6	(任意) <b>copy running-config startup-config</b> 例： switch(config-if)# copy running-config startup-config	実行コンフィギュレーションを、スタートアップコンフィギュレーションにコピーします。

## すべてのインターフェイスの信頼状態の設定

すべてのレイヤ3インターフェイスは、DHCP リレー信頼または非信頼インターフェイスとして設定できます。デフォルトでは、すべてのインターフェイスは信頼できません。DHCP リレーの信頼状態は、次のタイプのインターフェイスに設定できます。

- レイヤ3イーサネットインターフェイスおよびサブインターフェイス
- レイヤ3ポートチャネルインターフェイス

**ip dhcp relay information trust-all** コマンドをイネーブルにすると、インターフェイスレベルの設定に関係なく、どのレイヤ3インターフェイスも非信頼とは見なされなくなります。

### 始める前に

DHCP 機能がイネーブルにされていることを確認します。

### 手順

	コマンドまたはアクション	目的
ステップ 1	<b>configure terminal</b> 例： switch# configure terminal switch(config)#	グローバルコンフィギュレーションモードを開始します。
ステップ 2	<b>[no] ip dhcp relay information trust-all</b> 例： switch(config)# ip dhcp relay information trust-all	インターフェイスを DHCP メッセージの信頼できる送信元として設定します。このコマンドの <b>no</b> 形式を使用すると、ポートは信頼できないインターフェイスとして設定されます。
ステップ 3	(任意) <b>show ip dhcp relay information trusted-sources</b> 例：	DHCP リレー信頼ポート設定を表示します。



	コマンドまたはアクション	目的
	<code>switch(config)# show ip dhcp relay information trusted-sources</code>	
ステップ 4	(任意) <b>show running-config dhcp</b>  例： <code>switch(config)# show running-config dhcp</code>	DHCP 設定を表示します。
ステップ 5	(任意) <b>copy running-config startup-config</b>  例： <code>switch(config)# copy running-config startup-config</code>	実行コンフィギュレーションを、スタートアップ コンフィギュレーションにコピーします。

## DHCP リレー エージェントのイネーブル化またはディセーブル化

DHCP リレー エージェントをイネーブルまたはディセーブルに設定できます。デフォルトでは、DHCP リレー エージェントはイネーブルです。

### Before you begin

DHCP 機能がイネーブルになっていることを確認します。

### Procedure

	Command or Action	Purpose
ステップ 1	<b>configure terminal</b>  <b>Example:</b> <code>switch# configure terminal</code> <code>switch(config)#</code>	グローバル コンフィギュレーション モードを開始します。
ステップ 2	<b>[no] ip dhcp relay</b>  <b>Example:</b> <code>switch(config)# ip dhcp relay</code>	DHCP リレー エージェントをイネーブルにします。 <b>no</b> オプションを使用すると、DHCP リレー エージェントがディセーブルになります。
ステップ 3	(Optional) <b>show ip dhcp relay</b>  <b>Example:</b> <code>switch(config)# show ip dhcp relay</code>	DHCP リレーの設定を表示します。
ステップ 4	(Optional) <b>show running-config dhcp</b>  <b>Example:</b> <code>switch(config)# show running-config dhcp</code>	DHCP 設定を表示します。

	Command or Action	Purpose
ステップ 5	(Optional) <b>copy running-config startup-config</b>  <b>Example:</b> <pre>switch(config)# copy running-config startup-config</pre>	実行コンフィギュレーションを、スタートアップ コンフィギュレーションにコピーします。

## DHCP リレー エージェントに対する Option 82 のイネーブル化またはディセーブル化

デバイスに対し、リレー エージェントによって転送された DHCP パケットへの Option 82 情報の挿入と削除をイネーブルまたはディセーブルにできます。

デフォルトでは、DHCP リレー エージェントは DHCP パケットに Option 82 情報を挿入しません。

### Before you begin

DHCP 機能がイネーブルになっていることを確認します。

### Procedure

	Command or Action	Purpose
ステップ 1	<b>switch# configure terminal</b>	グローバル コンフィギュレーション モードを開始します。
ステップ 2	<b>switch(config)# [no] ip dhcp relay information option</b>	DHCP リレー エージェントによって転送されるパケットに対する Option 82 情報の挿入および削除をイネーブルにします。Option 82 情報は、デフォルトでバイナリ ifIndex 形式です。 <b>no</b> オプションを使用すると、この動作がディセーブルになります。
ステップ 3	(Optional) <b>switch(config)# [no] ip dhcp relay sub-option circuit-id customized</b>	VLAN+スロット+ポート形式で Option 82 をプログラムします。このコマンドは、SVIにのみ適用されます。 <b>no</b> オプションを使用すると、この動作がディセーブルになります。
ステップ 4	(Optional) <b>switch(config)# [no] ip dhcp relay sub-option circuit-id format-type string</b>	デフォルトの ifIndex バイナリ形式の代わりに、符号化されたストリング形式を使用するよう Option 82 を設定します。 <b>no</b> オプションを使用すると、この動作がディセーブルになります。

	Command or Action	Purpose
		<p>VLAN および SVI の場合 :</p> <ul style="list-style-type: none"> <li>• このコマンドと <b>ip dhcp relay sub-option circuit-id</b> カスタマイズコマンドの両方を設定すると、<b>ip dhcp relay sub-option circuit-id format-type string</b> コマンドがプログラムされます。</li> <li>• <b>ip dhcp relay sub-option circuit-id format-type string</b> コマンドを削除すると、<b>ip dhcp relay sub-option circuit-id</b> カスタマイズコマンドがプログラムされます。</li> <li>• 両方のコマンドが削除されると、<b>ifindex</b> がプログラムされます。</li> </ul> <p>他のインターフェイスでは、<b>ip dhcp relay sub-option circuit-id format-type string</b> コマンドが設定されている場合は、それが使用されます。それ以外の場合は、デフォルトの <b>ifindex</b> がプログラムされます。</p>
ステップ 5	(Optional) switch(config)# <b>show ip dhcp relay</b>	DHCP リレーの設定を表示します。
ステップ 6	(Optional) switch(config)# <b>show running-config dhcp</b>	DHCP 設定を表示します。
ステップ 7	(Optional) switch(config)# <b>copy running-config startup-config</b>	リブートおよびリスタート時に実行コンフィギュレーションをスタートアップコンフィギュレーションにコピーして、変更を継続的に保存します。

## DHCP リレー エージェントに対する VRF サポートのイネーブル化またはディセーブル化

ある VRF のインターフェイスで受信した DHCP 要求を、別の VRF の DHCP サーバにリレーする機能をサポートするように、デバイスを設定できます。

### 始める前に

DHCP リレー エージェントの Option 82 をイネーブルにする必要があります。

## 手順

	コマンドまたはアクション	目的
ステップ 1	<b>configure terminal</b> 例： switch# configure terminal switch(config)#	グローバル コンフィギュレーション モードを開始します。
ステップ 2	<b>[no] ip dhcp relay information option vpn</b> 例： switch(config)# ip dhcp relay information option vpn	DHCP リレー エージェントに対して VRF サポートをイネーブルにします。 <b>no</b> オプションを使用すると、この動作がディセーブルになります。
ステップ 3	<b>[no] ip dhcp relay sub-option type cisco</b> 例： switch(config)# ip dhcp relay sub-option type cisco	リンク 選択、サーバ ID オーバーライド、および VRF 名/VPN ID リレー エージェント Option 82 サブオプションを設定する場合は、DHCP をイネーブルにして、シスコ独自の番号である 150、152、および 151 を使用します。 <b>no</b> オプションを使用すると、DHCP では、リンク 選択、サーバ ID オーバーライド、および VRF 名/VPN ID サブオプションに対して、RFC 番号 5、11、151 が使用されるようになります。
ステップ 4	(任意) <b>show ip dhcp relay</b> 例： switch(config)# show ip dhcp relay	DHCP リレーの設定を表示します。
ステップ 5	(任意) <b>show running-config dhcp</b> 例： switch(config)# show running-config dhcp	DHCP 設定を表示します。
ステップ 6	(任意) <b>copy running-config startup-config</b> 例： switch(config)# copy running-config startup-config	実行コンフィギュレーションを、スタートアップ コンフィギュレーションにコピーします。

## DHCP Server Identifier オーバーライド サブオプション

Cisco NX-OS リリース 9.3(3) 以降では、サーバ ID オーバーライド オプションを無効にできません。このオプションは、DHCP リレー VPN 設定または送信元インターフェイス設定の DHCP オプション 82 パケットにはデフォルトで追加されます。

### 始める前に

DHCP リレー エージェントの Option 82 をイネーブルにする必要があります。

### 手順

	コマンドまたはアクション	目的
ステップ 1	<b>configure terminal</b> 例 : switch# <b>configure terminal</b>	グローバル コンフィギュレーション モードを開始します。
ステップ 2	<b>[no] ip dhcp relay information option server-id-override-disable</b> 例 : switch(config)# <b>ip dhcp relay information option server-id-override-disable</b>	DHCP オプション 82 パケットのサーバ ID オーバーライド オプションを無効にします。  (注) このコマンドの <b>no</b> 形式を使用すれば、サーバ ID オーバーライド オプションを再度有効にできます。

## インターフェイスへの DHCP サーバアドレスの設定

1 つのインターフェイスに複数の DHCP サーバ IP アドレスを設定できます。インバウンド DHCP BOOTREQUEST パケットがインターフェイスに着信すると、リレー エージェントはそのパケットを指定されたすべての DHCP サーバ IP アドレスに転送します。リレー エージェントは、すべての DHCP サーバからの応答を、要求を送信したホストへ転送します。

### Before you begin

DHCP 機能がイネーブルになっていることを確認します。

DHCP サーバが正しく設定されていることを確認します。

インターフェイスに設定する、各 DHCP サーバの IP アドレスを決定します。

DHCP サーバがインターフェイスとは異なる VRF に含まれている場合、VRF サポートがイネーブルになっていることを確認します。



### Note

DHCP サーバアドレスを設定しているインターフェイスで入力ルータ ACL が設定されている場合、そのルータ ACL で DHCP サーバと DHCP ホストの間の DHCP トラフィックが許可されていることを確認します。

## Procedure

	Command or Action	Purpose
ステップ 1	<b>configure terminal</b> <b>Example:</b> <pre>switch# configure terminal switch(config)#</pre>	グローバル コンフィギュレーション モードを開始します。
ステップ 2	次のいずれかのオプションを使用します。 <ul style="list-style-type: none"> <li>• <b>interface ethernet slot/port[,number]</b></li> <li>• <b>interface vlan vlan-id</b></li> <li>• <b>interface port-channel channel-id[.subchannel-id]</b></li> </ul> <b>Example:</b> <pre>switch(config)# interface ethernet 2/3 switch(config-if)#</pre>	<ul style="list-style-type: none"> <li>• インターフェイス コンフィギュレーション モードを開始します。  <i>slot/port</i> は、DHCP サーバ IP アドレスを設定する物理イーサネット インターフェイスです。サブインターフェイスを設定する場合は、<i>number</i> 引数を使用してサブインターフェイス番号を指定します。</li> <li><b>Note</b> ポートチャネルのサブインターフェイスは Cisco NX-OS リリース 6.1(2)I3(3) および 6.1(2)I3(3a) でのみサポートされます。Cisco NX-OS リリース 9.2(1) ではサポートされていません。</li> <li>• インターフェイス コンフィギュレーション モードを開始します。  <i>vlan-id</i> は、DHCP サーバ IP アドレスを設定する VLAN の ID です。</li> <li>• インターフェイス コンフィギュレーション モードを開始します。  <i>channel-id</i> は、DHCP サーバ IP アドレスを設定するポートチャネルの ID です。サブチャネルを設定する場合は、<i>subchannel-id</i> 引数を使用してサブチャネル ID を指定します。</li> </ul>
ステップ 3	<b>ip dhcp relay address IP-address [use-vrf vrf-name]</b> <b>Example:</b> <pre>switch(config-if)# ip dhcp relay address 10.132.7.120 use-vrf red</pre>	リレーエージェントがこのインターフェイスで受信した BOOTREQUEST パケットを転送する DHCP サーバの IP アドレスを設定します。

	Command or Action	Purpose
		複数の IP アドレスを設定するには、アドレスごとに <b>ip dhcp relay address</b> コマンドを使用します。
ステップ 4	(Optional) <b>show ip dhcp relay address</b>  <b>Example:</b> switch(config-if)# show ip dhcp relay address	設定済みのすべての DHCP サーバアドレスを表示します。
ステップ 5	(Optional) <b>show running-config dhcp</b>  <b>Example:</b> switch(config-if)# show running-config dhcp	DHCP 設定を表示します。
ステップ 6	(Optional) <b>copy running-config startup-config</b>  <b>Example:</b> switch(config-if)# copy running-config startup-config	実行コンフィギュレーションを、スタートアップコンフィギュレーションにコピーします。

## DHCP リレー送信元インターフェイスの設定

DHCP リレーエージェントの送信元インターフェイスを設定できます。デフォルトでは、DHCP リレー エージェントは発信パケットの送信元アドレスとしてリレー エージェントアドレスを使用します。送信元インターフェイスを設定すると、リレーされたメッセージの送信元アドレスとして、より安定したアドレス（ループバック インターフェイス アドレスなど）を使用することができます。

### 始める前に

DHCP 機能がイネーブルになっていることを確認します。

DHCP リレー エージェントがイネーブルであることを確認します。

### 手順

	コマンドまたはアクション	目的
ステップ 1	<b>configure terminal</b>  例： switch# configure terminal switch(config)#	グローバル コンフィギュレーション モードを開始します。
ステップ 2	<b>[no] ip dhcp relay source-interface interface</b>  例：	DHCP リレー エージェントの送信元インターフェイスを設定します。

	コマンドまたはアクション	目的
	<pre>switch(config)# ip dhcp relay source-interface loopback 2</pre>	(注) DHCP リレー送信元インターフェイスは、グローバルに、インターフェイスごとに、またはその両方に設定できます。グローバルおよびインターフェイス レベルの両方が設定されている場合は、インターフェイス レベルの設定がグローバル設定を上書きします。
ステップ 3	(任意) <b>show ip dhcp relay [ interface interface]</b>  例： <pre>switch(config)# show ip dhcp relay</pre>	DHCP リレーの設定を表示します。
ステップ 4	(任意) <b>show running-config dhcp</b>  例： <pre>switch(config)# show running-config dhcp</pre>	DHCP 設定を表示します。
ステップ 5	(任意) <b>copy running-config startup-config</b>  例： <pre>switch(config)# copy running-config startup-config</pre>	実行コンフィギュレーションを、スタートアップコンフィギュレーションにコピーします。

## DHCP スマート リレーのグローバルなイネーブル化またはディセーブル化

デバイスの DHCP スマート リレーをグローバルにイネーブルまたはディセーブルに設定できます。

### Before you begin

DHCP 機能がイネーブルになっていることを確認します。

DHCP リレー エージェントがイネーブルであることを確認します。



## Procedure

	Command or Action	Purpose
ステップ 1	<b>configure terminal</b> <b>Example:</b> switch# configure terminal switch(config)#	グローバル コンフィギュレーション モードを開始します。
ステップ 2	<b>[no] ip dhcp smart-relay global</b> <b>Example:</b> switch(config)# ip dhcp smart-relay global	DHCP スマート リレーをグローバルにイネーブルにします。このコマンドの <b>no</b> 形式を使用すると、DHCP スマート リレーがディセーブルになります。
ステップ 3	(Optional) <b>show ip dhcp relay</b> <b>Example:</b> switch(config)# show ip dhcp relay	DHCP スマート リレー設定を表示します。
ステップ 4	(Optional) <b>show running-config dhcp</b> <b>Example:</b> switch(config)# show running-config dhcp	DHCP 設定を表示します。
ステップ 5	(Optional) <b>copy running-config startup-config</b> <b>Example:</b> switch(config)# copy running-config startup-config	実行コンフィギュレーションを、スタートアップ コンフィギュレーションにコピーします。

## レイヤ3 インターフェイスでの DHCP スマート リレーのイネーブル化またはディセーブル化

レイヤ3 インターフェイスで DHCP スマート リレーをイネーブルまたはディセーブルに設定できます。

### Before you begin

DHCP 機能がイネーブルになっていることを確認します。

DHCP リレー エージェントがイネーブルであることを確認します。

## Procedure

	Command or Action	Purpose
ステップ 1	<b>configure terminal</b> <b>Example:</b>	グローバル コンフィギュレーション モードを開始します。

	Command or Action	Purpose
	switch# configure terminal switch(config)#	
ステップ 2	<b>interface</b> <i>interface slot/port</i>  <b>Example:</b> switch(config)# interface ethernet 2/3 switch(config-if)#	インターフェイスコンフィギュレーションモードを開始します。 <i>slot/port</i> は、DHCP スマートリレーをイネーブルまたはディセーブルにするインターフェイスです。
ステップ 3	<b>[no] ip dhcp smart-relay</b>  <b>Example:</b> switch(config-if)# ip dhcp smart-relay	インターフェイスで DHCP スマートリレーをイネーブルにします。このコマンドの <b>no</b> 形式を使用すると、インターフェイスの DHCP スマートリレーがディセーブルになります。
ステップ 4	<b>exit</b>  <b>Example:</b> switch(config-if)# exit switch(config)#	インターフェイスコンフィギュレーションモードを終了します。
ステップ 5	<b>exit</b>  <b>Example:</b> switch(config)# exit switch#	グローバルコンフィギュレーションモードを終了します。
ステップ 6	(Optional) <b>show ip dhcp relay</b>  <b>Example:</b> switch# show ip dhcp relay	DHCP スマートリレー設定を表示します。
ステップ 7	(Optional) <b>show running-config dhcp</b>  <b>Example:</b> switch# show running-config dhcp	DHCP 設定を表示します。
ステップ 8	(Optional) <b>copy running-config startup-config</b>  <b>Example:</b> switch# copy running-config startup-config	実行コンフィギュレーションを、スタートアップコンフィギュレーションにコピーします。

## DHCP リレー サブネット選択の設定

インターフェイスにプライマリ IP アドレスとセカンダリ IP アドレスの両方が含まれている場合、デフォルトでは、DHCP リレーはプライマリサブネットに基づいてサーバに IP アドレスの割り当てを要求します。DHCP リレーでセカンダリ IP アドレスを使用する場合は、DHCP スマートリレーを有効にする必要があります。スマートリレーを有効にすると、DHCP リレーは最初にプライマリサブネットの IP アドレスを要求します。プライマリサブネットの IP アド

レスを取得できない場合、セカンダリサブネットの IP アドレスを要求します。セカンダリサブネットの IP アドレスは、デフォルトでは選択されません。

DHCP リレーサブネット選択機能の導入により、要件に基づいてプライマリまたはセカンダリサブネットの IP アドレスを選択するオプションを利用できるようになりました。DHCP リレーサブネット選択を設定すると、DHCP リレーパケットには、送信元およびリレーエージェントのサブネット選択で使用するサブネットの情報が含まれるようになります。VPN または送信元インターフェイスオプションがある場合、オプション 82 のリンク選択は、設定されたサブネットに基づいて更新されます。

DHCP スマートリレーとサブネット選択の設定は、インターフェイスレベルでは相互に排他的です。DHCP スマートリレーがグローバルに有効になっており、サブネット選択がインターフェイスレベルで設定されている場合は、インターフェイス設定が優先されます。

DHCP VPN または送信元インターフェイスオプションでは、DHCP サーバはオプション 82 のリンク選択を使用して IP アドレスを割り当てる必要があります。

### 始める前に

DHCP 機能がイネーブルになっていることを確認します。

### 手順

	コマンドまたはアクション	目的
ステップ 1	<b>configure terminal</b> 例： <pre>switch# configure terminal switch(config)#</pre>	グローバルコンフィギュレーションモードを開始します。
ステップ 2	<b>interface vlan <i>vlan-id</i></b> 例： <pre>switch(config)#interface vlan 3 switch(config-if)#</pre>	インターフェイスコンフィギュレーションモードを開始します。
ステップ 3	<b>ip dhcp relay subnet-selection <i>ip address</i></b> 例： <pre>switch(config-if)#ip dhcp relay subnet-selection 20.20.21.1</pre>	指定された IP アドレスの DHCP リレーサブネット選択を設定します。

## DHCPv6 の設定

### DHCPv6 リレーエージェントのイネーブル化またはディセーブル化

DHCPv6 リレーエージェントをイネーブルまたはディセーブルに設定できます。デフォルトでは、DHCPv6 リレーエージェントはイネーブルです。

始める前に

DHCP 機能がイネーブルになっていることを確認します。

手順

	コマンドまたはアクション	目的
ステップ 1	<b>configure terminal</b> 例： switch# configure terminal switch(config)#	グローバル コンフィギュレーション モードを開始します。
ステップ 2	<b>[no] ipv6 dhcp relay</b> 例： switch(config)# ipv6 dhcp relay	DHCPv6 リレー エージェントをイネーブルにします。 <b>no</b> オプションを使用すると、リレー エージェントがディセーブルになります。
ステップ 3	(任意) <b>show ipv6 dhcp relay [ interface interface]</b> 例： switch(config)# show ipv6 dhcp relay	DHCPv6 リレーの設定を表示します。
ステップ 4	(任意) <b>show running-config dhcp</b> 例： switch(config)# show running-config dhcp	DHCP 設定を表示します。
ステップ 5	(任意) <b>copy running-config startup-config</b> 例： switch(config)# copy running-config startup-config	実行コンフィギュレーションを、スタートアップ コンフィギュレーションにコピーします。

## DHCPv6 リレー エージェントに対する VRF サポートのイネーブル化またはディセーブル化

ある VRF のインターフェイスで受信した DHCPv6 要求を、別の VRF の DHCPv6 サーバにリレーする機能をサポートするように、デバイスを設定できます。

始める前に

DHCP 機能がイネーブルになっていることを確認します。

DHCPv6 リレー エージェントがイネーブルであることを確認します。

## 手順

	コマンドまたはアクション	目的
ステップ 1	<b>configure terminal</b> 例 : switch# configure terminal switch(config)#	グローバル コンフィギュレーション モードを開始します。
ステップ 2	<b>[no] ipv6 dhcp relay option vpn</b> 例 : switch(config)# ipv6 dhcp relay option vpn	DHCPv6 リレー エージェントに対して VRF サポートをイネーブルにします。 <b>no</b> オプションを使用すると、この動作がディセーブルになります。
ステップ 3	<b>[no] ipv6 dhcp relay option type cisco</b> 例 : switch(config)# ipv6 dhcp relay option type cisco	これにより、DHCPv6 リレー エージェントが、ベンダー固有オプションの一部として仮想サブネット選択 (VSS) の詳細情報を挿入します。 <b>no</b> オプションを使用すると、DHCPv6 リレー エージェントが VSS 詳細情報を、VSS オプションの一部として (68) 挿入します。これは、RFC-6607 で定義された動作です。このコマンドは、RFC-6607 に対応していないものの、クライアント VRF 名に基づいた IPv6 アドレスを割り当てる DHCPv6 サーバを使用する場合に役立ちます。
ステップ 4	(任意) <b>show ipv6 dhcp relay [ interface interface]</b> 例 : switch(config)# show ipv6 dhcp relay	DHCPv6 リレーの設定を表示します。
ステップ 5	(任意) <b>show running-config dhcp</b> 例 : switch(config)# show running-config dhcp	DHCP 設定を表示します。
ステップ 6	(任意) <b>copy running-config startup-config</b> 例 : switch(config)# copy running-config startup-config	実行コンフィギュレーションを、スタートアップ コンフィギュレーションにコピーします。

## インターフェイスへの DHCPv6 サーバアドレスの設定

1つのインターフェイスに複数の DHCPv6 サーバ IP アドレスを設定できます。インバウンド DHCP BOOTREQUEST パケットがインターフェイスに着信すると、リレー エージェントはそのパケットを指定されたすべての DHCPv6 サーバ IP アドレスに転送します。リレー エージェントは、すべての DHCPv6 サーバからの応答を、要求を送信したホストへ転送します。

### 始める前に

DHCP 機能がイネーブルになっていることを確認します。

DHCPv6 サーバが正しく設定されていることを確認します。

インターフェイスに設定する、各 DHCPv6 サーバの IP アドレスを決定します。

DHCPv6 サーバがインターフェイスとは異なる VRF に含まれている場合、VRF サポートがイネーブルになっていることを確認します。



- (注) DHCPv6 サーバアドレスを設定しているインターフェイスで入力ルータ ACL が設定されている場合、そのルータ ACL で DHCP サーバと DHCPv6 ホストの間の DHCP トラフィックが許可されていることを確認します。

### 手順

	コマンドまたはアクション	目的
ステップ 1	<b>configure terminal</b> 例 : <pre>switch# configure terminal switch(config)#</pre>	グローバル コンフィギュレーション モードを開始します。
ステップ 2	次のいずれかのオプションを使用します。 <ul style="list-style-type: none"> <li>• <b>interface ethernet slot/port</b></li> <li>• <b>interface port-channel channel-id</b></li> </ul> 例 : <pre>switch(config)# interface ethernet 2/3 switch(config-if)#</pre>	<ul style="list-style-type: none"> <li>• インターフェイス コンフィギュレーション モードを開始します。 <i>slot/port</i> は、DHCPv6 サーバ IP アドレスを設定する物理イーサネット インターフェイスです。</li> <li>• インターフェイス コンフィギュレーション モードを開始します。 <i>channel-id</i> は、DHCPv6 サーバ IP アドレスを設定するポート チャネルの ID です。</li> </ul>
ステップ 3	<b>[no] ipv6 dhcp relay address IPv6-address [use-vrf vrf-name] [interface interface]</b> 例 :	リレー エージェントがこのインターフェイスで受信した BOOTREQUEST パケッ

	コマンドまたはアクション	目的
	<pre>switch(config-if)# ipv6 dhcp relay address FF02:1::FF0E:8C6C use-vrf red</pre>	<p>トを転送する DHCPv6 サーバの IP アドレスを設定します。</p> <p>サーバが異なる VRF 上にあり、もう 1 つの <b>interface</b> 引数を使用して宛先の出力インターフェイスを指定する場合は、<b>use-vrf</b> オプションを使用してサーバの VRF 名を指定します。</p> <p>サーバアドレスには、リンクスコープのユニキャストまたはマルチキャストアドレス、またはグローバルまたはサイトローカルユニキャストまたはマルチキャストアドレスを使用できます。リンクスコープのサーバアドレスおよびマルチキャストアドレスを指定する場合は、<b>interface</b> オプションは必須です。</p> <p>11-10-2016 07:36 グローバルまたはサイトスコープのサーバアドレスには許可されていません。</p> <p>複数の IP アドレスを設定するには、アドレスごとに <b>ipv6 dhcp relay address</b> コマンドを使用します。</p>
ステップ 4	<p>(任意) <b>show running-config dhcp</b></p> <p>例 :</p> <pre>switch(config-if)# show running-config dhcp</pre>	DHCPv6 設定を表示します。
ステップ 5	<p>(任意) <b>copy running-config startup-config</b></p> <p>例 :</p> <pre>switch(config-if)# copy running-config startup-config</pre>	実行コンフィギュレーションを、スタートアップコンフィギュレーションにコピーします。

## DHCPv6 オプション 79 のイネーブル化

Cisco NX-OS Release 9.3(3) 以降では、オプション 79 を使用して、DHCPv6 クライアントのリンク層アドレスの使用をイネーブル化できます。この機能をイネーブルにすると、スイッチはリレー転送パケットにオプション 79 を追加し、IPv6 クライアントのリンク層アドレスが、DHCPv6 パケットのオプションフィールドに挿入されます。

この機能は、通常の DHCPv6 と VXLAN を使用する DHCPv6 の両方でサポートされます。

## 手順

	コマンドまたはアクション	目的
ステップ 1	<b>configure terminal</b> 例： switch# <b>configure terminal</b>	グローバル コンフィギュレーションモードを開始します。
ステップ 2	<b>ipv6 dhcp relay option79</b> 例： switch(config)# <b>ipv6 dhcp relay option79</b>	DHCPv6 ホストのリンク層アドレスを伝送するために、リレーサーバから DHCP サーバに送信される DHCP リレー転送パケットをイネーブルにします。  このコマンドは、送信されるリレー転送パケットにのみ影響します。

## DHCPv6 リレー送信元インターフェイスの設定

DHCPv6 リレー エージェントの送信元インターフェイスを設定できます。デフォルトでは、DHCPv6 リレー エージェントは発信パケットの送信元アドレスとしてリレー エージェントアドレスを使用します。送信元インターフェイスを設定すると、リレーされたメッセージの送信元アドレスとして、より安定したアドレス（ループバック インターフェイス アドレスなど）を使用することができます。

## 始める前に

DHCP 機能がイネーブルになっていることを確認します。

DHCPv6 リレー エージェントがイネーブルであることを確認します。

## 手順

	コマンドまたはアクション	目的
ステップ 1	<b>configure terminal</b> 例： switch# <b>configure terminal</b> switch(config)#	グローバル コンフィギュレーションモードを開始します。
ステップ 2	<b>[no] ipv6 dhcp relay source-interface interface</b> 例：	DHCPv6 リレー エージェントの送信元インターフェイスを設定します。



	コマンドまたはアクション	目的
	<pre>switch(config)# ipv6 dhcp relay source-interface loopback 2</pre>	(注) DHCPv6 リレー送信元インターフェイスは、グローバルに、インターフェイスごとに、またはその両方に設定できます。グローバルおよびインターフェイス レベルの両方が設定されている場合は、インターフェイス レベルの設定がグローバル設定を上書きします。
ステップ 3	(任意) <b>show ipv6 dhcp relay [ interface interface]</b> 例 : <pre>switch(config)# show ipv6 dhcp relay</pre>	DHCPv6 リレーの設定を表示します。
ステップ 4	(任意) <b>show running-config dhcp show running-config dhcp</b> 例 : <pre>switch(config)# show running-config dhcp</pre>	DHCP 設定を表示します。
ステップ 5	(任意) <b>copy running-config startup-config</b> 例 : <pre>switch(config)# copy running-config startup-config</pre>	実行コンフィギュレーションを、スタートアップ コンフィギュレーションにコピーします。

## IPv6 RA ガードの設定

Cisco Nexus 9200、9300、および 9300-EX シリーズ スイッチ および N9K-X9732C-EX ラインカードの IPv6 ルータ アドバタイズメント (RA) ガード機能を設定できます。この機能は、レイヤ 2 インターフェイス上のすべての着信 IPv6 RA パケットをドロップするために使用されます。

### 始める前に

DHCP を有効にする必要があります (**feature dhcp** コマンドを使用)。

インターフェイスで DHCP リレーを有効にするには、DHCP (ダイナミック IP アドレッシング) を使用して IPv4 または IPv6 アドレスが割り当てられているインターフェイスで DHCP を無効にする必要があります。

PTP (機能 **ptp**) と NV オーバーレイ (機能 **nv オーバーレイ**) の両方が設定されていないことを確認します。これらの機能が設定されると、ダイナミック ifacl ラベルが予約されます。た

だし、使用可能なダイナミック ifacl ラベル ビットは2つだけです。これらの機能の両方がすでに設定されている場合、IPv6 RA ガードにダイナミック ifacl ラベルを使用できず、機能を有効にできません。

#### 手順

	コマンドまたはアクション	目的
ステップ 1	<b>configure terminal</b> 例： switch# configure terminal switch(config)#	グローバル コンフィギュレーション モードを開始します。
ステップ 2	<b>interface interface slot/port</b> 例： switch(config)# interface ethernet 2/2 switch(config-if)#	インターフェイスコンフィギュレーション モードを開始します。
ステップ 3	<b>[no] ipv6 nd raguard</b> 例： switch(config-if)# ipv6 nd raguard	指定したインターフェイスに IPv6 RA ガード機能を適用します。
ステップ 4	(任意) <b>copy running-config startup-config</b> 例： switch(config-if)# copy running-config startup-config	実行コンフィギュレーションを、スタートアップ コンフィギュレーションにコピーします。

## DHCP クライアントのイネーブル化

DHCP クライアント機能を使用して、インターフェイスでの IPv4 または IPv6 アドレス設定をイネーブルにできます。インターフェイスには、ルーテッドポート、管理ポート、スイッチ仮想インターフェイス (SVI) が含まれます。レイヤ 3 サブインターフェイスはサポートされません。



(注) DHCP クライアントは DHCP リレーおよび DHCP スヌーピング プロセスに依存しないため、**feature dhcp** コマンドをイネーブルにする必要はありません。

## 手順

	コマンドまたはアクション	目的
ステップ 1	<b>configure terminal</b> 例 : <pre>switch# configure terminal switch(config)#</pre>	グローバル コンフィギュレーション モードを開始します。
ステップ 2	次のいずれかのオプションを使用します。 <ul style="list-style-type: none"> <li>• <b>interface ethernet slot/port</b></li> <li>• <b>interface mgmt 0</b></li> <li>• <b>interface vlan vlan-id</b></li> </ul> 例 : <pre>switch(config)# interface vlan 3 switch(config-if)#</pre>	<ul style="list-style-type: none"> <li>• インターフェイスコンフィギュレーション モードを開始します。 <i>slot/port</i> は、DHCP クライアント機能をイネーブルにする物理イーサネット インターフェイスです。</li> <li>• インターフェイスコンフィギュレーション モードを開始して、DHCP クライアント機能をイネーブルにするインターフェイスとして管理インターフェイスを指定します。</li> <li>• インターフェイスコンフィギュレーション モードを開始します。 <i>vlan-id</i> は、DHCP クライアント機能をイネーブルにする VLAN の ID です。</li> </ul>
ステップ 3	<b>ipv6 address use-link-local-only</b> 例 : <pre>switch(config-if)# ipv6 address use-link-local-only</pre>	このコマンドは、次の手順でインターフェイスに IPv6 アドレスを割り当てる前に入力する必要があります。インターフェイスに IPv4 アドレスを割り当てる場合、このコマンドは必要はありません。
ステップ 4	<b>[no] {ip   ipv6} address dhcp</b> 例 : <pre>switch(config-if)# ip address dhcp</pre>	このインターフェイスに IPv4 または IPv6 アドレスを割り当てます。 このコマンドの <b>no</b> 形式を使用すると、IP アドレスが解放されます。
ステップ 5	(任意) 次のいずれかのオプションを使用します。 <ul style="list-style-type: none"> <li>• <b>show running-config interface ethernet slot/port</b></li> <li>• <b>show running-config interface mgmt 0</b></li> <li>• <b>show running-config interface vlan vlan-id</b></li> </ul> 例 :	実行コンフィギュレーションにおいて、インターフェイスに割り当てられた IPv4 または IPv6 アドレスを表示します。

	コマンドまたはアクション	目的
	<pre>switch(config-if)# show running-config interface vlan 3</pre>	
ステップ 6	<p>(任意) <b>copy running-config startup-config</b></p> <p>例 :</p> <pre>switch(config-if)# copy running-config startup-config</pre>	<p>実行コンフィギュレーションを、スタートアップコンフィギュレーションにコピーします。</p> <p><b>{ip   ipv6} address dhcp</b> コマンドだけが保存されます。割り当てられた IP アドレスは、実行コンフィギュレーションに表示されていても、保存されません。</p>

## UDP リレーの設定

### UDP リレーについて

デフォルトでは、ルータはブロードキャストパケットを転送しません。ブロードキャストパケットを転送するには、ルータの設定が必要です。UDP リレー機能を使用して、DHCPv4 ポート 67 および 68 を除く UDP ポート宛てのブロードキャストをリレーできます。UDP リレー機能は、IP ヘルパー機能とも呼ばれます。

UDP リレー機能を有効にするには、**ip forward-protocol udp** コマンドを使用します。デフォルトでは、UDP 機能はディセーブルになっています。

パケットを転送するには、転送先の IP アドレスまたはネットワークアドレスを使用して IP アドレス オブジェクト グループを設定し、その後、IP アドレス オブジェクト グループと L3 インターフェイスを関連付けます。サブネットブロードキャストは、各レイヤ 3 インターフェイスでも設定できます。

UDP リレー機能は、次のタイプのレイヤ 3 インターフェイスでサポートされます。

- 物理ポート
- VLAN インターフェイス (SVI)
- L3 ポート チャンネル
- L3 サブインターフェイス

デフォルトでは、宛先のブロードキャストパケットの UDP 転送はインターフェイスでイネーブルになっていません。**ip udp relay subnet-broadcast** コマンドを使用して、L3 またはスイッチ仮想インターフェイス (SVI) 上で UDP リレー機能をイネーブルにすることができます。サブネットブロードキャストをイネーブルにすると、次の条件を満たすすべての UDP パケットが転送されます。

- パケットは、IP レベルの宛先ブロードキャスト、つまり、インターフェイスのプライマリサブネットブロードキャストまたはいずれかのセカンダリサブネットブロードキャストである必要があります。
- パケットの宛先 UDP ポート番号は、デフォルト UDP ポートのいずれか、または **ip forward-protocol udpudp-port-num** 設定コマンドを使用して指定されている他の UDP ポートのいずれかである必要があります。
- サブネットブロードキャストをイネーブルにしている場合は、ポリシーをそれぞれの L3 または SVI インターフェイスに対応して更新する必要があります。

## UDP リレーの注意事項と制約事項

UDP リレーには、次の注意事項と制約事項があります。

- Cisco NX-OS リリース 9.3(5) 以降では、UDP リレーが N9K-X9736C-FX でサポートされています。
- UDP ポートは 1 ～ 65565 の範囲である必要があります。
- 任意の L3 または SVI インターフェイスを最大 1 つのオブジェクトグループに関連付けることができます。したがって、任意のインターフェイスを最大 300 の UDP リレーの IP アドレスに関連付けることができます。
- UDP リレー機能は、7 つの UDP ポートをサポートします。
- おぶじえくとグループ名には最大 64 文字までの英数字を指定できます。
- DHCP と UDP リレーは共存できません。
- サブネットブロードキャストはサポートされていません。

## UDP リレーの設定

始める前に

DHCP 機能がイネーブルになっていることを確認します。

手順

---

### ステップ 1 **configure terminal**

例：

```
switch# configure terminal
switch(config)#
```

グローバル コンフィギュレーション モードを開始します。

### ステップ 2 **[no] ip forward-protocol udp**

例 :

```
switch(config)# ip forward-protocol udp
```

UDP リレー機能をイネーブルにします。デフォルトでは、UDP 機能はディセーブルになっています。ただし、UDP ポートの定義済みセットではイネーブルになっています。

### ステップ 3 (任意) **[no] ip forward-protocol udp *udp-port-number***

例 :

```
switch(config)# ip forward-protocol udp 1
```

デフォルト以外の UDP ポートで UDP リレー機能をイネーブルにします。

(注) DHCP ポートを除く 1 ~ 65565 の範囲の任意の UDP ポートで UDP 転送をイネーブルまたはディセーブルにすることができます。

### ステップ 4 **[no] object-group udp relay ip address *object-group-name***

例 :

```
switch(config)# ip forward-protocol udp relay ip address relay1
```

パケットの転送先となる宛先 IP アドレスを設定します。

(注) 作成するエントリごとに、**host** コマンドを使用して単一のホストを指定するか、または **host** コマンドを省略してホストのネットワークを指定します。

### ステップ 5 **[no] {*host host-addr* | *network-addr network-mask* | *network-addr/mask-length*}**

例 :

```
switch(config)# host 2.1.2.2 30.1.1.1 255.255.255.0 10.1.1.1./24
```

パケットの転送先となる宛先 IP アドレスで構成されるオブジェクト グループを設定します。

(注) 作成するエントリごとに、**host** コマンドを使用して単一のホストを指定するか、または **host** コマンドを省略してホストのネットワークを指定します。

### ステップ 6 **exit**

例 :

```
switch(config-udp-group)# exit
```

インターフェイス コンフィギュレーション モードを終了します。

### ステップ 7 **interface ethernet *slot/port***

例 :

```
switch(config)# interface ethernet 1/1
```

オブジェクト **froup** をレイヤ 3 インターフェイスに対応付けます。

(注) L3 インターフェイスは、物理ポート、インターフェイス VLAN (SVI)、L3 ポートチャネル、L3 サブインターフェイスのいずれでも構いません。

### ステップ 8 **ip udp relay *addrgroup object-group-name***

例 :

```
switch(config-if)# ip udp relay addrgroup group1
```

オブジェクト `group` をインターフェイスに関連付けます。

### ステップ 9 ip udp relay subnet-broadcast

例：

```
switch(config-if)# ip udp relay subnet-broadcast
```

インターフェイスに対してサブネットブロードキャストを設定します。

### ステップ 10 exit

例：

```
switch(config-if)# exit
```

インターフェイス コンフィギュレーション モードを終了します。

## UDP リレーの設定例

この例では、実行中の設定を表示し、UDP リレーを設定します。

### UDP リレーの設定

この例では、UDP リレー機能を設定する際の実行コンフィギュレーションを示します。

```
configure terminal
feature dhcp
ip forward-protocol udp
object-group udp relay ip address <udprelay1>
  host <20.1.2.2>
  <30.1.1.1> <255.255.255.0>
  <10.1.1.1/24>
exit
interface ethernet <e1/1>
ip udp relay addrgroup <udprelay1>
ip udp relay subnet-broadcast
exit
```

## UDP リレーの設定の確認

UDP リレーの設定情報を表示するには、次のいずれかの操作を行います。

コマンド	目的
<b>show ip udp relay</b>	UDP リブレイ 設定を表示します。
<b>show ip udp relay interface</b> [{ <i>interface-type</i>   <i>interface-range</i> }]	インターフェイス レベル属性を表示します。

コマンド	目的
<code>show ip udp relay object-group</code>	設定済みのすべての UDP リレー オブジェクトグループ、および関連する IP アドレスを表示します。
<code>show ip udp relay object-group</code> <i>object-group-name</i>	オブジェクトグループ、および関連する IP アドレスを表示します。

## DHCP 設定の確認

DHCP の設定情報を表示するには、次のいずれかの作業を行います。

コマンド	目的
<code>show ip dhcp relay</code>	DHCP リレーの設定を表示します。
<code>show ipv6 dhcp relay [interface <i>interface</i>]</code>	DHCPv6 リレーのグローバル設定またはインターフェースレベルの設定を表示します。
<code>show ip dhcp relay address</code>	デバイスに設定されているすべての DHCP サーバアドレスを表示します。
<code>show ip dhcp snooping</code>	DHCP スヌーピングに関する一般的な情報を表示します。
<code>show running-config dhcp [all]</code>	実行コンフィギュレーション内の DHCP 設定を表示します。 <b>Note</b> <code>show running-config dhcp</code> コマンドは、 <code>ip dhcp relay</code> コマンドと <code>ipv6 dhcp relay</code> コマンドを表示しますが、これらはデフォルトで設定されています。
<code>show running-config interface {ethernet <i>slot/port</i>   mgmt 0   vlan <i>vlan-id</i>}</code>	DHCP クライアントがイネーブルの場合、インターフェースに割り当てられた IPv4 または IPv6 アドレスを表示します。
<code>show startup-config dhcp [all]</code>	スタートアップ コンフィギュレーションの DHCP 設定を表示します。



## IPv6 RA ガードの統計情報の表示

IPv6 RA ガード統計情報を表示または消去するには、次のいずれかの作業を実行します。

コマンド	目的
<code>show ipv6 raguard statistics</code>	IPv6 関連 RA ガードの統計情報を表示します。

次に、サンプルの統計情報例を示します。

```
switch# show ipv6 raguard statistics
-----
Interface      Rx          Drops
-----
Ethernet1/53   4561102     4561102
```

## DHCP スヌーピング バインディングの表示

`show ip dhcp snooping binding [ip-address | mac-address | dynamic | static | vlan vlan-id | interface interface-type interface-number]` を使用します コマンドを使用します。

```
MacAddress      IPAddress LeaseSec Type   VLAN Interface
-----
0f:00:60:b3:23:33 10.3.2.2  infinite static  13  Ethernet2/46
0f:00:60:b3:23:35 10.2.2.2  infinite static  100 Ethernet2/10
```

## DHCP スヌーピング バインディング データベースのクリア

DHCP スヌーピング バインディング データベースからすべてのエントリをクリアするには、`clear ip dhcp snooping binding` コマンドを使用します。

DHCP スヌーピング バインディング データベースから、特定のイーサネット インターフェイスに関連付けられたエントリをクリアするには、`clear ip dhcp snooping binding interface ethernet slot/port` コマンドを使用します。

DHCP スヌーピング バインディング データベースから、特定のポートチャネル インターフェイスに関連付けられたエントリをクリアするには、`clear ip dhcp snooping binding interface port-channel channel-number` コマンドを使用します。

DHCP スヌーピング バインディング データベースから、特定の VLAN エントリに関連付けられたエントリを1つだけクリアするには、`clear ip dhcp snooping binding vlan vlan-id [mac mac-address ip ip-address interface {ethernet slot /port | port-channel channel-number}]` コマンドを使用します。

## DHCP のモニタリング

DHCP スヌーピングをモニタするには、**show ip dhcp snooping statistics** コマンドを使用します。

DHCP リレーの統計情報をグローバルまたはインターフェイスレベルでモニタするには、**show ip dhcp relay statistics [interface interface]** コマンドを使用します。

DHCPv6 リレーの統計情報をグローバルまたはインターフェイスレベルでモニタするには、**show ipv6 dhcp relay statistics [interface interface]** コマンドを使用します。

## DHCP スヌーピング統計情報のクリア

**clear ip dhcp snooping statistics [vlan vlan-id]** コマンドを使用します。

## DHCP リレー統計情報のクリア

グローバル DHCP リレーの統計情報をクリアするには、**clear ip dhcp relay statistics** コマンドを使用します。

特定のインターフェイスに関する DHCPv6 リレーの統計情報をクリアするには、**clear ip dhcp relay statistics interface interface** コマンドを使用します。

**clear ip dhcp global statistics** を使用 コマンドを使用します。

## DHCPv6 リレー統計情報のクリア

グローバル DHCPv6 リレーの統計情報をクリアするには、**clear ipv6 dhcp relay statistics** コマンドを使用します。

特定のインターフェイスに関する DHCPv6 リレーの統計情報をクリアするには、**clear ipv6 dhcp relay statistics interface interface** コマンドを使用します。

## DHCP の設定例

次の例では、2つの VLAN で DHCP スヌーピングをイネーブルにし、Option 82 のサポートをイネーブルにして、イーサネットインターフェイス 2/5 を **trusted** に設定して、DHCP サーバがこのインターフェイスに接続できるようにします。

```
feature dhcp
ip dhcp snooping
ip dhcp snooping information option

interface ethernet 2/5
```

```
ip dhcp snooping trust
ip dhcp snooping vlan 1
ip dhcp snooping vlan 50
```

次の例では、DHCP リレー エージェントをイネーブルにして、イーサネット インターフェイス 2/3 に DHCP サーバ IP アドレス (10.132.7.120) を設定します。DHCP サーバは red という名前の VRF インスタンス内にあります。

```
feature dhcp
ip dhcp relay
ip dhcp relay information option
ip dhcp relay information option vpn

interface ethernet 2/3
ip dhcp relay address 10.132.7.120 use-vrf red
```

次に、DHCP スマートリレー エージェントをイネーブルにして使用する例を示します。この例では、デバイスはイーサネット インターフェイス 2/2 上で受信された DHCP ブロードキャスト パケットを DHCP サーバ (10.55.11.3) に転送し、giaddr フィールド内に 192.168.100.1 を挿入します。DHCP サーバに 192.168.100.0/24 ネットワークのためのプールが設定されている場合、その DHCP サーバは応答します。サーバが応答しない場合、デバイスは giaddr フィールド内の 192.168.100.1 を使用して、さらに 2 つの要求を送信します。それでもデバイスが応答を受信しない場合は、代わりに giaddr フィールド内で 172.16.31.254 を使用し始めます。

```
feature dhcp
ip dhcp relay
ip dhcp smart-relay global

interface ethernet 2/2
ip address 192.168.100.1/24
ip address 172.16.31.254/24 secondary
ip dhcp relay address 10.55.11.3
```

## DHCP クライアントの設定例

次に、DHCP クライアント機能を使用して VLAN インターフェイスに IPv4 アドレスを割り当てる例を示します。

```
switch# configure terminal
switch(config)# interface vlan 7
switch(config-if)# no shutdown
switch(config-if)# ip address dhcp
switch(config-if)# show running-config interface vlan 7
interface Vlan7
no shutdown
ip address dhcp
```

## DHCP に関する追加情報

### 関連資料

関連項目	マニュアル タイトル
ダイナミック ARP インспекション (DAI)	『Cisco Nexus 9000 Series NX-OS Security Configuration Guide』
IP ソース ガード	『Cisco Nexus 9000 Series NX-OS Security Configuration Guide』
vPC	『Cisco Nexus 9000 Series NX-OS Interfaces Configuration Guide』
VRF およびレイヤ 3 のバーチャライゼーション	『Cisco Nexus 9000 Series NX-OS Unicast Routing Configuration Guide』

### 標準

標準	タイトル
RFC 2131	『Dynamic Host Configuration Protocol』 ( <a href="http://tools.ietf.org/html/rfc2131">http://tools.ietf.org/html/rfc2131</a> )
RFC 3046	『DHCP Relay Agent Information Option』 ( <a href="http://tools.ietf.org/html/rfc3046">http://tools.ietf.org/html/rfc3046</a> )
RFC 6607	『Virtual Subnet Selection Options for DHCPv4 and DHCPv6』 ( <a href="http://tools.ietf.org/html/rfc6607">http://tools.ietf.org/html/rfc6607</a> )
RFC 6939	DHCPv6 のクライアント リンク層アドレス オプション ( <a href="https://tools.ietf.org/html/rfc6939">https://tools.ietf.org/html/rfc6939</a> )