



CHAPTER 11

NetFlow の設定

この章では、NetFlow を設定して、送信元、宛先、タイミング、アプリケーション情報に基づいて、IP トラフィックを特徴付けます。これによって、ネットワークの可用性とパフォーマンスを評価します。

この章は、次の内容で構成されています。

- 「NetFlow 情報」 (P.11-1)
- 「NetFlow の前提条件」 (P.11-9)
- 「設定時の注意事項および制限事項」 (P.11-9)
- 「デフォルト設定」 (P.11-10)
- 「NetFlow 機能のイネーブル化」 (P.11-10)
- 「NetFlow の設定」 (P.11-11)
- 「NetFlow の設定確認」 (P.11-22)
- 「NetFlow のコンフィギュレーション例」 (P.11-25)
- 「その他の関連資料」 (P.11-26)
- 「NetFlow の機能の履歴」 (P.11-27)

NetFlow 情報

NetFlow は IP トラフィックを評価し、IP トラフィックがフローする方法と場所を把握できます。NetFlow は、アカウンティング、ネットワーク モニタリング、およびネットワーク プランニングで使用できるデータを収集します。

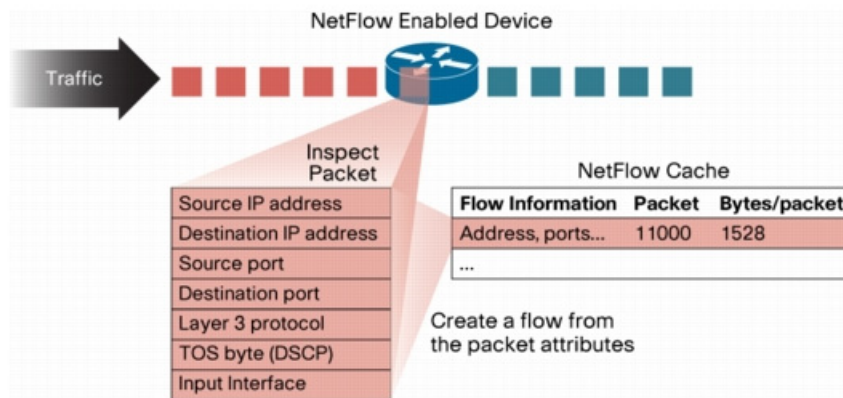
ここでは、次の内容について説明します。

- 「フローとは何か」 (P.11-2)
- 「フロー レコード定義」 (P.11-2)
- 「NetFlow データへのアクセス」 (P.11-5)
- 「NetFlow コレクタ サーバへのフローのエクスポート」 (P.11-7)
- 「NetFlow データの例」 (P.11-8)
- 「ハイ アベイラビリティ」 (P.11-9)

フローとは何か

フローとは、送信元インターフェイス（またはサブインターフェイス）に到着する一方方向のパケットストリームであり、一連の条件と一致します。同じ送信元/宛先 IP アドレス、送信元/宛先ポート、プロトコル インターフェイス、サービス クラスを持つすべてのパケットがグループ化されて 1 つのフローに入れられ、パケットとバイトが集計されます。これにより、大量のネットワーク情報が NetFlow キャッシュと呼ばれるデータベースに凝縮されます。

図 11-1 NetFlow キャッシュでのフローの作成



フローは、収集する基準を定義することにより作成します。フローは NetFlow キャッシュに格納されます。

フロー情報から、次の情報がわかります。

- 送信元アドレスから、誰がトラフィックを送信したかがわかります。
- 宛先アドレスから、誰がトラフィックを受信するかがわかります。
- ポートは、トラフィックを使用するアプリケーションの特性を示します。
- サービス クラスからは、トラフィックの優先度がわかります。
- デバイス インターフェイスから、トラフィックがネットワーク デバイスによってどのように使用されるかがわかります。
- 集約されたパケットとバイトは、トラフィックの量を示します。

フロー レコード定義

フロー レコードは、フロー内のパケット、フローごとに収集されるカウンタのタイプなどの NetFlow が収集する情報を定義します。新しいフロー レコードを定義するか、あらかじめ定義された Cisco Nexus 1000V フロー レコードを使用できます。

レコードを作成するには、「[フロー レコードの定義](#)」(P.11-12) の手順を参照してください。

次の表では、フロー レコードで定義される条件を説明します。

フロー レコード条件	説明
Match	<p>フロー レコードのコレクションと一致する情報を定義します。</p> <ul style="list-style-type: none"> • ip : フロー レコードで収集されるデータは、次の IP オプションのいずれかと一致します。 <ul style="list-style-type: none"> - プロトコル - tos (タイプ オブ サービス) • ipv4 : フロー レコードで収集されるデータは、次の ipv4 アドレス オプションのいずれかと一致します。 <ul style="list-style-type: none"> - 送信元アドレス - 宛先アドレス • transport : フロー レコードで収集されるデータは、次のトランスポート オプションのいずれかと一致します。 <ul style="list-style-type: none"> - 宛先ポート - 送信元ポート
Collect	<p>フロー レコードが情報を収集する方法を定義します。</p> <ul style="list-style-type: none"> • counter : 次のフォーマットのいずれかで、フロー レコード情報を収集します。 <ul style="list-style-type: none"> - bytes : 32 ビットのカウンタで収集されます (ロングの 64 ビット カウンタが指定されている場合を除く)。 - packets : 32 ビットのカウンタで収集されます (ロングの 64 ビット カウンタが指定されている場合を除く)。 • timestamp sys-uptime : フローの先頭または最終パケットに関するシステム稼動時間を収集します。 • transport tcp flags : フローのパケットの TCP トランスポート層フラグを収集します。

あらかじめ定義されたフロー レコード

Cisco Nexus 1000V には、次のあらかじめ定義されたフロー レコードが含まれます。

- 「例 11-1Cisco Nexus 1000V であらかじめ定義されたフロー レコード : Netflow-Original」 (P.11-3)
- 「例 11-2Cisco Nexus 1000V であらかじめ定義されたフロー レコード : Netflow IPv4 Original-Input」 (P.11-4)
- 「例 11-3Cisco Nexus 1000V であらかじめ定義されたフロー レコード : Netflow IPv4 Original-Output」 (P.11-5)
- 「例 11-4Cisco Nexus 1000V であらかじめ定義されたフロー レコード : Netflow Protocol-Port」 (P.11-5)

例 11-1 Cisco Nexus 1000V であらかじめ定義されたフロー レコード : Netflow-Original

```
n1000v# show flow record netflow-original
Flow record netflow-original:
```

```

Description: Traditional IPv4 input NetFlow with origin ASs
No. of users: 0
Template ID: 0
Fields:
  match ipv4 source address
  match ipv4 destination address
  match ip protocol
  match ip tos
  match transport source-port
  match transport destination-port
  match interface input
  match interface output
  match flow direction
  collect routing source as
  collect routing destination as
  collect routing next-hop address ipv4
  collect transport tcp flags
  collect counter bytes
  collect counter packets
  collect timestamp sys-uptime first
  collect timestamp sys-uptime last
n1000v#

```



(注) **show flow record** コマンドによる出力結果には、次の行が表示されますが、基になるコマンドは現在 Cisco Nexus 1000V ではサポートされていません。これらのコマンドを使用しても、コンフィギュレーションには影響はありません。

```

collect routing source as
collect routing destination as
collect routing next-hop address ipv4

```

例 11-2 Cisco Nexus 1000V であらかじめ定義されたフロー レコード : Netflow IPv4 Original-Input

```

n1000v# show flow record netflow ipv4 original-input
Flow record ipv4 original-input:
  Description: Traditional IPv4 input NetFlow
  No. of users: 0
  Template ID: 0
  Fields:
    match ipv4 source address
    match ipv4 destination address
    match ip protocol
    match ip tos
    match transport source-port
    match transport destination-port
    match interface input
    match interface output
    match flow direction
    collect routing source as
    collect routing destination as
    collect routing next-hop address ipv4
    collect transport tcp flags
    collect counter bytes
    collect counter packets
    collect timestamp sys-uptime first
    collect timestamp sys-uptime last
n1000v#

```

例 11-3 Cisco Nexus 1000V であらかじめ定義されたフロー レコード : Netflow IPv4 Original-Output

```
switch# show flow record netflow ipv4 original-output
Flow record ipv4 original-output:
  Description: Traditional IPv4 output NetFlow
  No. of users: 0
  Template ID: 0
  Fields:
    match ipv4 source address
    match ipv4 destination address
    match ip protocol
    match ip tos
    match transport source-port
    match transport destination-port
    match interface input
    match interface output
    match flow direction
    collect routing source as
    collect routing destination as
    collect routing next-hop address ipv4
    collect transport tcp flags
    collect counter bytes
    collect counter packets
    collect timestamp sys-uptime first
    collect timestamp sys-uptime last
switch#
```

例 11-4 Cisco Nexus 1000V であらかじめ定義されたフロー レコード : Netflow Protocol-Port

```
switch# show flow record netflow protocol-port
Flow record ipv4 protocol-port:
  Description: Protocol and Ports aggregation scheme
  No. of users: 0
  Template ID: 0
  Fields:
    match ip protocol
    match transport source-port
    match transport destination-port
    match interface input
    match interface output
    match flow direction
    collect counter bytes
    collect counter packets
    collect timestamp sys-uptime first
    collect timestamp sys-uptime last
switch#
```

NetFlow データへのアクセス

NetFlow データには、主に 2 つの方法を使用してアクセスできます。

- 「[コマンドライン インターフェイス \(CLI\)](#)」 (P.11-6)
- 「[NetFlow コレクタ](#)」 (P.11-7)

コマンドライン インターフェイス (CLI)

現在のネットワーク状態を調べるには、CLI を使用します。利用可能な show コマンドを表示するには、「[NetFlow の設定確認](#)」(P.11-22) を参照してください。

CLI は次のツールを使用して、フロー レコードを取得して、Netflow コレクタにエクスポートします。

- 「[フロー モニタ](#)」(P.11-6)
- 「[フロー エクスポート](#)」(P.11-6)

フロー モニタ

フロー モニタは、次の NetFlow コンポーネント間のアソシエーションを作成します。

- フロー レコード：マッチングおよび収集条件から構成されます。
- フロー エクスポート：エクスポート条件から構成されます。

このフロー モニタ アソシエーションによって、レコードとエクスポートから構成されるセットを一度だけ定義して何度も再利用することが可能になります。さまざまなニーズに合わせて、複数のフロー モニタを作成できます。フロー モニタは、特定の方向の、特定のインターフェイスに適用されます。

「[フロー モニタの定義](#)」(P.11-17) の手順および「[フロー モニタのインターフェイスへの割り当て](#)」(P.11-19) の手順を参照してください。

フロー エクスポート

フロー エクスポートを使用して、キャッシュから NetFlow コレクタと呼ばれるレポートング サーバに、フロー レコードが送信される場所と時間を定義します。

エクスポート定義には、次の内容が含まれます。

- 宛先 IP アドレス
- 送信元インターフェイス
- UDP ポート番号 (コレクタが待機するところ)
- エクスポート フォーマット



(注)

NetFlow エクスポート パケットでは、送信元インターフェイスに割り当てられた IP アドレスを使用します。送信元インターフェイスに IP アドレスが割り当てられていない場合、エクスポートはアクティブになりません。

「[フロー エクスポートの定義](#)」(P.11-15) の手順を参照してください。

エクスポート フォーマット

Cisco Nexus 1000V は、NetFlow バージョン 9 エクスポート フォーマットをサポートしています。



(注)

Cisco Nexus 1000V は、モニタごとに最大 2 つのエクスポートにデータをエクスポートするトランスポート プロトコルとして、UDP をサポートしています。

NetFlow コレクタ

Cisco Nexus 1000V NetFlow キャッシュから、NetFlow コレクタと呼ばれるレポーティング サーバに、NetFlow をエクスポートできます。NetFlow コレクタは、エクスポートされたフローを再構成し、フローを組み合わせて、トラフィックおよびセキュリティ分析で使用するレポートを生成します。SNMP ポーリングとは異なり、NetFlow エクスポートは定期的に、情報を NetFlow レポーティング コレクタにプッシュします。NetFlow キャッシュには常にフローが入ってきます。Cisco Nexus 1000V はキャッシュ内の終了または期限切れになったフローを検索し、NetFlow コレクタ サーバにエクスポートします。ネットワーク通信が終了すると、フローも終了します。つまり、パケットには、TCP FIN フラグが含まれます。

次は、NetFlow データ レポーティングを実装する手順です。

- NetFlow が収集する情報を定義するように、NetFlow レコードを設定します。
- NetFlow キャッシュへのフロー レコードを取得するように、Netflow モニタを設定します。
- フローをコレクタに送信するように、NetFlow エクスポートを設定します。
- Cisco Nexus 1000V は、NetFlow キャッシュ内の終了したフローを検索し、NetFlow コレクタ サーバにエクスポートします。
- フローは UDP エクスポート パケットで利用可能なスペース、またはエクスポート タイマーに基づいてまとめられます。
- NetFlow コレクタ ソフトウェアは、データからリアルタイムのレポートまたは履歴レポートを作成します。

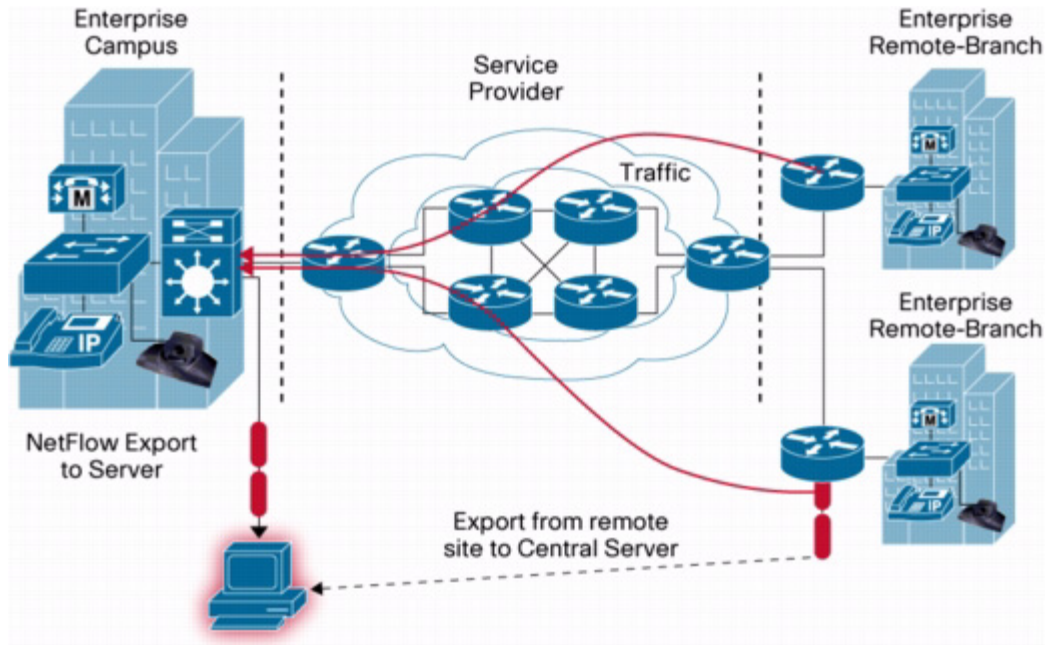
NetFlow コレクタ サーバへのフローのエクスポート

タイマーは、フローが NetFlow コレクタ サーバにエクスポートされるタイミングを判断します。

次のいずれかが発生するときに、フローのエクスポートが可能になります。

- フローが一定時間非アクティブとなり、その間、フローで新しいパケットを受信していない場合。
- 長時間の FTP ダウンロードなど、フローがアクティブなタイマーより長く存在している場合。
- TCP フラグが、フローが終了したことを示している場合。つまり、FIN または RST フラグが表示されている場合です。
- フロー キャッシュが満杯で、一部の古いフローを削除して、新しいフローのための領域を作成する必要がある場合。

図 11-2 「NetFlow コレクタ サーバへのフローのエクスポート」



NetFlow データの例

次の図は、NetFlow データの例を示しています。

図 11-3 NetFlow キャッシュの例

1. Flow cache—The first unique packet creates a flow

SrcIf	SrcPadd	DstIf	DstPadd	Protocol	TOS	Flgs	Pkts	Src Port	Src Msk	Src AS	Dst Port	Dst Msk	Dst AS	NextHop	Bytes/ Pkt	Active	Idle
Fa1/0	173.100.2.12	Fa0/0	10.0.227.12	11	80	10	11000	162	/24	5	163	/24	15	10.0.23.2	1528	1745	4
Fa1/0	173.100.3.2	Fa0/0	10.0.227.12	6	40	0	2491	15	/26	196	15	/24	15	10.0.23.2	740	41.5	1
Fa1/0	173.100.20.2	Fa0/0	10.0.227.12	11	80	10	10000	161	/24	180	10	/24	15	10.0.23.2	1428	1145.5	3
Fa1/0	173.100.6.2	Fa0/0	10.0.227.12	6	40	0	2210	19	/30	180	19	/24	15	10.0.23.2	1040	24.5	14

2. Flow Aging Timers

- Inactive Flow (15 sec is default)
- Long Flow (30 min (1800 sec) is default)
- Flow ends by RST or FIN TCP Flag

SrcIf	SrcPadd	DstIf	DstPadd	Protocol	TOS	Flgs	Pkts	Src Port	Src Msk	Src AS	Dst Port	Dst Msk	Dst AS	NextHop	Bytes/ Pkt	Active	Idle
Fa1/0	173.100.2.12	Fa0/0	10.0.227.12	11	80	10	11000	00A2	/24	5	00A2	/24	15	10.0.23.2	1528	1800	4

3. Flows packaged in export packet
Non-aggregated Flows—Export Version 5 or 9

4. Transport Flows to Reporting Server

ネットワーク解析モジュール

Cisco ネットワーク解析モジュール (NAM) を使用して、NetFlow データソースをモニタすることもできます。NAM を使用すると、ホスト、アプリケーション、対話、VLAN、QoS などのトラフィック分析の表示およびレポート作成が可能になります。

NAM を使用して Cisco Nexus 1000V NetFlow データソースをモニタする手順については、『Cisco Nexus 1010 Network Analysis Module Installation and Configuration Note, 5.1』を参照してください。

ハイ アベイラビリティ

Cisco Nexus 1000V は、NetFlow のステートレス リスタートをサポートします。リブートまたはスーパーバイザ スイッチオーバーの後に、Cisco Nexus 1000V は実行コンフィギュレーションを適用します。

NetFlow の前提条件

- NetFlow は追加メモリと CPU リソースを消費するため、リソース要件に注意する必要があります。
- メモリと CPU リソースは、フロー モニタ インターフェイスをホスティングする VEM が提供します。リソースは VEM 上の CPU コアの数によって、制限されています。

設定時の注意事項および制限事項

NetFlow に関する設定時の注意事項および制約事項は、次のとおりです。

- 送信元インターフェイスが設定されていない場合、NetFlow エクスポートはディセーブルの状態のままです。
- Cisco Nexus 1000V では、デフォルトで、エクスポートの送信元インターフェイスとして、Mgmt0 インターフェイスが設定されます。必要に応じて、送信元インターフェイスを変更できます。
- Cisco Nexus 1000V には、次のあらかじめ定義されたフロー レコードが含まれているため、新しいフロー レコードを作成する代わりに、これを使用できます。詳細については、「[フロー レコード定義](#)」(P.11-2) を参照してください。

- netflow-originalCisco Nexus 1000V のあらかじめ定義された、起点 AS を含む従来の IPv4 入力 NetFlow



(注) このあらかじめ定義されたフロー レコード内のルーティング関連のフィールドは無視されます。

- netflow ipv4 original-inputCisco Nexus 1000V のあらかじめ定義された従来の IPv4 入力 NetFlow
- netflow ipv4 original-outputCisco Nexus 1000V のあらかじめ定義された従来の IPv4 出力 NetFlow
- netflow protocol-portCisco Nexus 1000V のあらかじめ定義されたプロトコル ポート集約方式

- DVS あたり最大 256 個の NetFlow インターフェイスが許可されます。
- ホストあたり最大 32 個の NetFlow インターフェイスが許可されます。
- 1 方向あたり 1 インターフェイスにつき最大 1 個のフロー モニタが許可されます。
- VEM あたり最大 8 個のフロー モニタが許可されます。
- モニタあたり最大 2 個のフロー エクスポートが許可されます。
- DVS あたり最大 32 個の NetFlow ポリシーが許可されます。
- ホストあたり最大 8 個の NetFlow ポリシーが許可されます。
- NetFlow は、ポート チャンネルではサポートされていません。

デフォルト設定

表 11-1 に、NetFlow パラメータのデフォルト設定をリスト表示します。

表 11-1 デフォルトの NetFlow パラメータ

パラメータ	デフォルト
NetFlow version	9
source interface	mgmt0
match	方向とインターフェイス (着信/発信)
flow monitor active timeout	1800
flow monitor inactive timeout	15
flow monitor cache size	4096
flow exporter UDP port transport udp command	9995
DSCP	デフォルト /best-effort (0)
VRF	デフォルト

NetFlow 機能のイネーブル化

NetFlow 機能をイネーブルにするには、この手順を使用します。

はじめる前に

この手順を開始する前に、次のことを確認または実行する必要があります。

- EXEC モードで CLI にログインしていること。

手順の概要

1. **config t**
2. **feature netflow**
3. **show feature**
4. **copy running-config startup-config**

手順の詳細

	コマンド	目的
ステップ 1	config t Example: n1000v# config t n1000v(config)#	グローバル コンフィギュレーション モードを開始します。
ステップ 2	feature netflow Example: n1000v(config)# feature netflow n1000v(config)#	NetFlow 機能をイネーブルにします。
ステップ 3	show feature Example: n1000v(config)# show feature	(任意) 使用可能な機能、およびそれらの機能がイネーブルかどうかを表示します。
ステップ 4	copy running-config startup-config Example: n1000v(config-flow-exporter)# copy running-config startup-config	(任意) リポート後に永続的な実行コンフィギュレーションを保存し、スタートアップ コンフィギュレーションにコピーして再起動します。

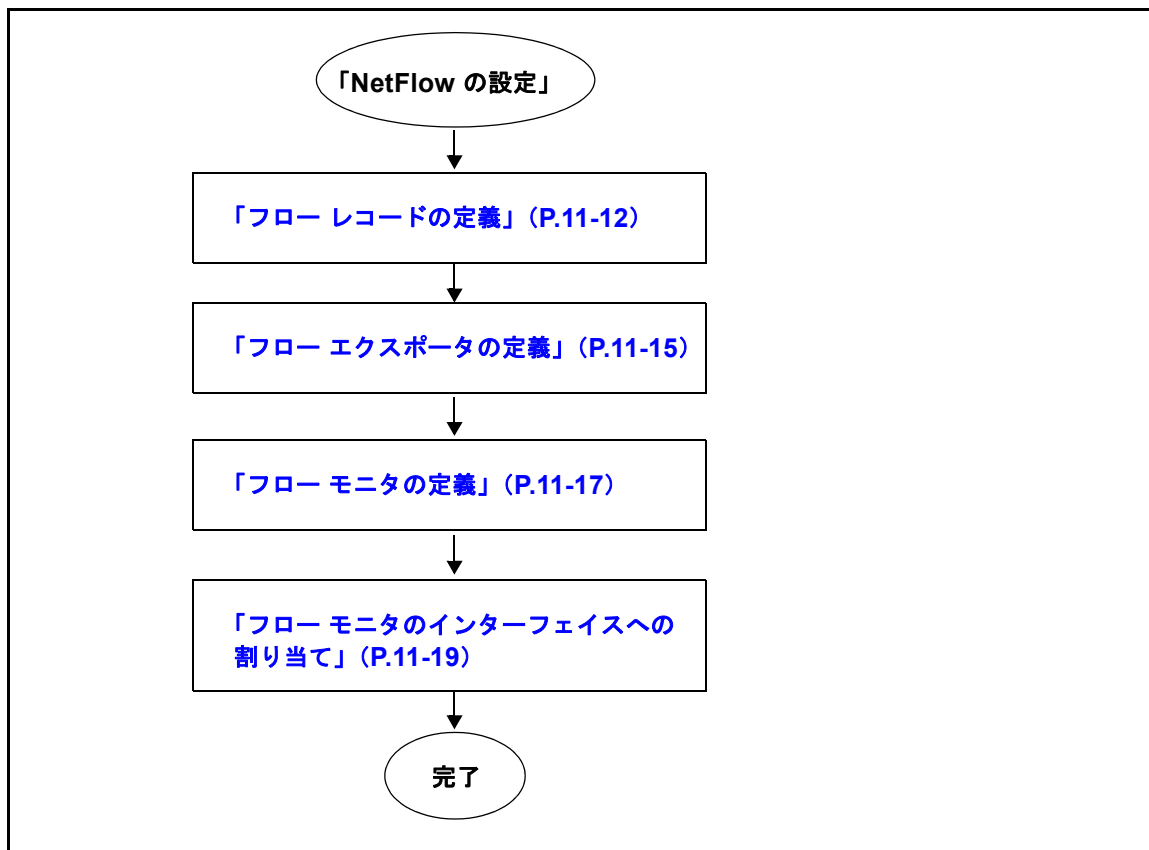
次に、NetFlow 機能をイネーブルにする例を示します。

```
n1000v# config t
n1000v(config)# feature netflow
```

NetFlow の設定

次のフロー チャートは、NetFlow コンフィギュレーション プロセスを案内するために作成されています。各手順を完了したらこのフロー チャートに戻り、すべての必要な手順を正しい順序で完了したことを確認してください。

フロー チャート : 「NetFlow の設定」



フロー レコードの定義

この手順を使用して、フロー レコードを作成します。



(注)

任意で、「フロー レコード定義」(P.11-2)で説明されている Cisco Nexus 1000V のあらかじめ定義されたレコードを使用できます。「フロー モニタの定義」(P.11-17)を参照して、あらかじめ定義されたレコードを、フロー モニタに適用します。

はじめる前に

この手順を開始する前に、次のことを確認または実行する必要があります。

- このフロー レコードが一致するオプションを確認します。
 - このフロー レコードが収集するオプションを確認します。
- 詳細については、「フロー レコード定義」(P.11-2)を参照してください。



(注)

show flow record コマンドによる出力結果には、次の行が表示されますが、基になるコマンドは現在 Cisco Nexus 1000V ではサポートされていません。これらのコマンドを使用しても、コンフィギュレーションには影響はありません。

```
collect routing source as
collect routing destination as
collect routing next-hop address ipv4
```

手順の概要

1. `config t`
2. `flow record name`
3. `description string`
4. `match {ip {protocol | tos} | ipv4 {destination address | source address} | transport {destination-port | source-port}}`
5. `collect {counter {bytes [long] | packets [long]} | timestamp sys-uptime | transport tcp flags}`
6. `show flow record [name]`
7. `copy running-config startup-config`

手順の詳細

	コマンド	目的
ステップ 1	<code>config t</code> Example: n1000v# config t n1000v(config)#	CLI グローバル コンフィギュレーション モードを開始します。
ステップ 2	<code>flow record name</code> Example: n1000v(config)# flow record RecordTest n1000v(config-flow-record)#	名前ごとにフロー レコードを作成し、特定のレコードで、CLI フロー レコード コンフィギュレーション モードに切り替えます。
ステップ 3	<code>description string</code> Example: n1000v(config-flow-record)# description Ipv4Flow	(任意) 63 文字以内の説明をこのフロー レコードに追加し、実行コンフィギュレーションに保存します。
ステップ 4	<code>match {ip {protocol tos} ipv4 {destination address source address} transport {destination-port source-port}}</code> Example: n1000v(config-flow-record)# match ipv4 destination address	次のいずれかに一致するフロー レコードを定義し、実行コンフィギュレーションに保存します。 <ul style="list-style-type: none"> • ip : 次の IP オプションのいずれかと一致します。 <ul style="list-style-type: none"> - プロトコル - tos (タイプ オブ サービス) • ipv4 : 次の ipv4 アドレス オプションのいずれかと一致します。 <ul style="list-style-type: none"> - 送信元アドレス - 宛先アドレス • transport : 次のトランスポート オプションのいずれかと一致します。 <ul style="list-style-type: none"> - 宛先ポート - 送信元ポート

	コマンド	目的
ステップ5	collect {counter {bytes [long] packets [long]} timestamp sys-uptime transport tcp flags} Example: n1000v(config-flow-record)# collect counter packets	収集オプションを指定して、フロー レコードで収集する情報を定義し、実行コンフィギュレーションに保存します。 <ul style="list-style-type: none"> • counter : 次のフォーマットのいずれかで、フロー レコード情報を収集します。 <ul style="list-style-type: none"> - bytes : 32 ビットのカウンタで収集されます (ロングの 64 ビット カウンタが指定されている場合を除く)。 - packets : 32 ビットのカウンタで収集されません (ロングの 64 ビット カウンタが指定されている場合を除く)。 • timestamp sys-uptime : フローの先頭または最終パケットに関するシステム稼働時間を収集します。 • transport tcp flags : フローのパケットの TCP トランスポート層フラグを収集します。
ステップ6	show flow record [name] Example: n1000v(config-flow-exporter)# show flow record RecordTest	(任意) フロー レコード情報を表示します。
ステップ7	copy running-config startup-config Example: n1000v(config-flow-exporter)# copy running-config startup-config	(任意) リブート後に永続的な実行コンフィギュレーションを保存し、スタートアップ コンフィギュレーションにコピーして再起動します。

次に、フロー レコードを作成する例を示します。

```
n1000v# config t
n1000v(config)# flow record RecordTest
n1000v(config-flow-record)# description Ipv4flow
n1000v(config-flow-record)# match ipv4 destination address
n1000v(config-flow-record)# collect counter packets
n1000v(config-flow-record)# show flow record RecordTest
Flow record RecordTest:
  Description: Ipv4flow
  No. of users: 0
  Template ID: 0
  Fields:
    match ipv4 destination address
    match interface input
    match interface output
    match flow direction
    collect counter packets
n1000v(config-flow-record)#
```

フロー エクスポートの定義

この手順を使用して、フロー レコードが NetFlow コレクタ サーバにエクスポートされる場所と方法を定義する、フロー エクスポートを作成します。

はじめる前に

この手順を開始する前に、次のことを確認または実行する必要があります。

- 最大 2 つのフロー エクスポートを、各モニタに対して許可します。
- NetFlow コレクタ サーバの宛先 IP アドレスを確認します。
- フロー レコードが送信される送信元インターフェイスを確認します。
- コレクタがリッスンしているトランスポート UDP を確認します。
- エクスポート フォーマット バージョン 9 がサポートされているバージョンです。

手順の概要

1. `config t`
2. `flow exporter name`
3. `description string`
4. `destination {ipv4-address | ipv6-address}`
5. `dscp value`
6. `source mgmt interface_number`
7. `transport udp port-number`
8. `version 9`
9. `option {exporter-stats | interface-table} timeout seconds`
10. `template data timeout seconds`
11. `show flow exporter [name]`
12. `copy running-config startup-config`

手順の詳細

	コマンド	目的
ステップ 1	<code>config t</code> Example: n1000v# <code>config t</code> n1000v(config)#	CLI グローバル コンフィギュレーション モードを開始します。
ステップ 2	<code>flow exporter name</code> Example: n1000v(config)# <code>flow exporter ExportTest</code> n1000v(config-flow-exporter)#	フロー エクスポートを作成して、実行コンフィギュレーションに保存します。次に、CLI フロー エクスポート コンフィギュレーション モードに切り替えます。
ステップ 3	<code>description string</code> Example: n1000v(config-flow-exporter)# <code>description ExportV9</code>	63 文字以内の説明をこのフロー エクスポートに追加し、実行コンフィギュレーションに保存します。

	コマンド	目的
ステップ 4	destination { <i>ipv4-address</i> <i>ipv6-address</i> } Example: n1000v(config-flow-exporter)# destination 192.0.2.1	このフロー エクスポートの宛先インターフェイスの IP アドレスを指定し、実行コンフィギュレーションに保存します。
ステップ 5	dscp value Example: n1000v(config-flow-exporter)# dscp 0	このフロー エクスポートの DiffServ コードポイント値を 0 ~ 63 の範囲で指定して、実行コンフィギュレーションに保存します。
ステップ 6	source mgmt interface_number Example: n1000v(config-flow-exporter)# source mgmt 0	フロー レコードが NetFlow コレクタ サーバに送信されるインターフェイスと数を指定して、実行コンフィギュレーションに保存します。
ステップ 7	transport udp port-number Example: n1000v(config-flow-exporter)# transport udp 200	NetFlow コレクションに到達するために使用する宛先 UDP ポートを、0 ~ 65535 の範囲で指定して、実行コンフィギュレーションに保存します。
ステップ 8	version {9} Example: n1000v(config-flow-exporter)# version 9 n1000v(config-flow-exporter-version-9)#	NetFlow エクスポート バージョン 9 を指定して、実行コンフィギュレーションに保存します。次に、エクスポート バージョン 9 コンフィギュレーション モードに切り替えます。
ステップ 9	option {exporter-stats interface-table sampler-table} timeout value Example: n1000v(config-flow-exporter-version-9)# option exporter-stats timeout 1200	次のバージョン 9 のエクスポート再送タイマーと値のいずれかを、1 ~ 86400 秒の範囲で指定して、実行コンフィギュレーションに保存します。 <ul style="list-style-type: none">• exporter-stats• interface-table• sampler-table
ステップ 10	template data timeout seconds Example: n1000v(config-flow-exporter-version-9)# template data timeout 1200	テンプレート データ再送タイマーと値を、1 ~ 86400 秒の範囲で設定して、実行コンフィギュレーションに保存します。
ステップ 11	show flow exporter [name] Example: n1000v(config-flow-exporter)# show flow exporter	(任意) フロー エクスポートに関する情報を表示します。
ステップ 12	copy running-config startup-config Example: n1000v(config-flow-exporter)# copy running-config startup-config	(任意) リブート後に永続的な実行コンフィギュレーションを保存し、スタートアップ コンフィギュレーションにコピーして再起動します。

次に、フロー エクスポートを作成する例を示します。

```
n1000v(config)# flow exporter ExportTest
n1000v(config-flow-exporter)# description ExportHamilton
n1000v(config-flow-exporter)# destination 192.0.2.1
n1000v(config-flow-exporter)# dscp 2
n1000v(config-flow-exporter)# source mgmt 0
n1000v(config-flow-exporter)# transport udp 200
n1000v(config-flow-exporter)# version 9
n1000v(config-flow-exporter-version-9)# option exporter-stats timeout 1200
n1000v(config-flow-exporter-version-9)# template data timeout 1200
```



```
n1000v(config-flow-exporter-version-9)# show flow exporter ExportTest
Flow exporter ExportTest:
  Description: ExportHamilton
  Destination: 192.0.2.1
  VRF: default (1)
  Destination UDP Port 200
  Source Interface Mgmt0
  DSCP 2
  Export Version 9
    Exporter-stats timeout 1200 seconds
    Data template timeout 1200 seconds
  Exporter Statistics
    Number of Flow Records Exported 0
    Number of Templates Exported 0
    Number of Export Packets Sent 0
    Number of Export Bytes Sent 0
    Number of Destination Unreachable Events 0
    Number of No Buffer Events 0
    Number of Packets Dropped (No Route to Host) 0
    Number of Packets Dropped (other) 0
    Number of Packets Dropped (LC to RP Error) 0
    Number of Packets Dropped (Output Drops) 1
    Time statistics were last cleared: Never
n1000v(config-flow-exporter-version-9)#
```

フロー モニタの定義

この手順を使用して、フロー モニタを作成し、フロー レコードとフロー エクスポートを作成したフロー モニタに関連付けます。

はじめる前に

- 最大 1 つのフロー モニタを、各方向の各インターフェイスに対して許可します。
- このフロー モニタに関連付ける既存のフロー エクスポート名を確認します。
- このフロー モニタに関連付ける既存のフロー レコード名を確認します。以前に作成したフロー レコードまたは次の Cisco Nexus 1000V のあらかじめ定義されたフロー レコードのいずれかを使用できます。
 - netflow-original
 - netflow ipv4 original-input
 - netflow ipv4 original-output
 - netflow protocol-port

フロー レコードの詳細については、「[フロー レコード定義](#)」(P.11-2) を参照してください。

手順の概要

1. **config t**
2. **flow monitor *name***
3. **description *string***
4. **exporter *name***
5. **record *name***
6. **timeout {*active value* | *inactive value*}**

7. `cache {size value}`
8. `show flow monitor [name]`
9. `copy running-config startup-config`

手順の詳細

	コマンド	目的
ステップ1	config t Example: n1000v# config t n1000v(config)#	CLI グローバル コンフィギュレーション モードを開始します。
ステップ2	flow monitor name Example: n1000v(config)# flow monitor MonitorTest n1000v(config-flow-monitor)#	名前ごとにフロー モニタを作成し、実行コンフィギュレーションに保存します。次に、CLI フロー モニタ コンフィギュレーション モードに切り替えます。
ステップ3	description string Example: n1000v(config-flow-monitor)# description Ipv4Monitor	(任意) 指定されたフロー モニタの場合は、63 文字以下の英数字で説明用の文字列を追加し、実行コンフィギュレーションに保存します。
ステップ4	exporter name Example: n1000v(config-flow-monitor)# exporter Exportv9	指定されたフロー モニタの場合は、既存のフロー エクスポートを追加し、実行コンフィギュレーションに保存します。
ステップ5	record {name netflow {ipv4}} Example using Cisco Nexus 1000V pre-defined record: n1000v(config-flow-monitor)# record netflow-original Example using user-defined record: n1000v(config-flow-monitor)# record RecordTest	指定されたフロー モニタの場合は、既存のフロー レコードを追加し、実行コンフィギュレーションに保存します。 <ul style="list-style-type: none">• name : 以前に作成したフロー レコード名、またはシスコが提供しているあらかじめ定義されたフロー レコード名。• netflow : 従来の NetFlow 収集方式<ul style="list-style-type: none">- ipv4 : 従来の IPv4 NetFlow 収集方式
ステップ6	timeout {active value inactive value} Example: n1000v(config-flow-monitor)# timeout inactive 600	(任意) 指定されたフロー モニタの場合、古いタイマーとキャッシュからの古いエントリの値を指定し、実行コンフィギュレーションに保存します。 <ul style="list-style-type: none">• active : アクティブ、ロング、またはタイムアウト。許可されている値は、60 ~ 4092 秒の範囲です。デフォルト値は 1800 秒です。• inactive : 非アクティブまたは通常のタイムアウト。許可されている値は、15 ~ 4092 秒の範囲です。デフォルト値は 15 秒です。
ステップ7	cache {size value} Example: n1000v(config-flow-monitor)# cache size 15000	(任意) 指定されたフロー モニタのキャッシュ サイズを 256 ~ 16384 エントリの範囲で指定し、実行コンフィギュレーションに保存します。デフォルト値は 4096 です。 (注) このオプションは、モニタ キャッシュのメモリとパフォーマンスへの影響を抑えます。

	コマンド	目的
ステップ 8	show flow monitor [<i>name</i>] Example: n1000v(config-flow-monitor)# show flow monitor Monitor Test	(任意) 既存のフロー モニタに関する情報を表示します。
ステップ 9	copy running-config startup-config Example: n1000v(config-flow-monitor)# copy running-config startup-config	(任意) リブート後に永続的な実行コンフィギュレーションを保存し、スタートアップ コンフィギュレーションにコピーして再起動します。

次に、フロー エクスポートを作成する例を示します。

```
n1000v(config)# flow monitor MonitorTest
n1000v(config-flow-monitor)# description Ipv4Monitor
n1000v(config-flow-monitor)# exporter ExportTest
n1000v(config-flow-monitor)# record RecordTest
n1000v(config-flow-monitor)# cache size 15000
n1000v(config-flow-monitor)# timeout inactive 600
n1000v(config-flow-monitor)# show flow monitor MonitorTest
Flow Monitor monitortest:
  Use count: 0
  Inactive timeout: 600
  Active timeout: 1800
  Cache Size: 15000
n1000v(config-flow-monitor)#
```

フロー モニタのインターフェイスへの割り当て

この手順を使用して、フロー モニタをインターフェイスに割り当てます。

はじめる前に

- インターフェイスに使用するフロー モニタ名を確認します。
- インターフェイス タイプと数を確認します。

手順の概要

1. **config t**
2. **interface** *interface-type* *interface-number*
3. **ip flow monitor** *name* {**input** | **output**}
4. **show flow** *interface-type* *interface-number*
5. **copy running-config startup-config**

手順の詳細

	コマンド	目的
ステップ 1	config t Example: n1000v# config t n1000v(config)#	CLI グローバル コンフィギュレーション モードを開始します。
ステップ 2	interface interface-type interface-number Example: n1000v(config)# interface veth 2 n1000v(config-if)#	指定されたインターフェイスの CLI インターフェイス コンフィギュレーション モードに切り替えます。
ステップ 3	ip flow monitor name {input output} Example: n1000v(config-if)# ip flow monitor MonitorTest output	指定されたインターフェイスの場合は、入出力パケット用にフロー モニタを割り当て、実行コンフィギュレーションに保存します。
ステップ 4	show flow interface-type interface-number Example: n1000v(config-if)# show flow interface veth 2	(任意) 指定されたインターフェイスの場合、NetFlow 設定が表示されます。
ステップ 5	copy running-config startup-config Example: n1000v(config-if)# copy running-config startup-config	(任意) リブート後に永続的な実行コンフィギュレーションを保存し、スタートアップ コンフィギュレーションにコピーして再起動します。

次に、フロー モニタをインターフェイスに割り当てる例を示します。

```
n1000v(config)# interface veth 2
n1000v(config-if)# ip flow monitor MonitorTest output
n1000v(config-if)# show flow interface veth 2
Interface veth 2:
  Monitor: MonitorTest
  Direction: Output
n1000v(config-if)#
```

ポート プロファイルへのフロー モニタの追加

この手順を使用して、フロー モニタをポート プロファイルに追加できます。

はじめる前に

この手順を開始する前に、次のことを確認または実行する必要があります。

- EXEC モードで CLI にログインしていること。
- 「フロー モニタの定義」(P.11-17) の手順を使用して、フロー モニタをすでに作成していること。
- 既存のポート プロファイルを使用する場合は、ポート プロファイルをすでに作成していて、その名前がわかっていること。
- 新しいポート プロファイルを作成する場合は、インターフェイスのタイプ (イーサネットまたは vEthernet) を理解し、ポート プロファイルに付ける名前を知っていること。

- ポート プロファイルの詳細については、『Cisco Nexus 1000V Port Profile Configuration Guide, Release 4.2(1)SV1(5.1)』を参照してください。

手順の概要

1. `config t`
2. `port-profile [type {ethernet | vethernet}] name`
3. `ip flow monitor name {input | output}`
4. `show port-profile [brief | expand-interface | usage] [name profile-name]`
5. `copy running-config startup-config`

手順の詳細

	コマンド	説明
ステップ1	<code>config t</code> Example: n1000v# <code>config t</code> n1000v(config)#	グローバル コンフィギュレーション モードを開始します。
ステップ2	<code>port-profile [type {ethernet vethernet}] name</code> Example: n1000v(config)# <code>port-profile AccessProf</code> n1000v(config-port-prof)#	名前付きポート プロファイルのポート プロファイル コンフィギュレーション モードを開始します。
ステップ3	<code>ip flow monitor name {input output}</code> Example: n1000v(config-port-prof)# <code>ip flow monitor allaccess4 output</code> n1000v(config-port-prof)#	受信 (input) または送信 (output) トラフィックのポート プロファイルに指定のフロー モニタを適用します。
ステップ4	<code>show port-profile [brief expand-interface usage] [name profile-name]</code> Example: n1000v(config-port-prof)# <code>show port-profile name AccessProf</code>	(任意) 確認のためにコンフィギュレーションを表示します。
ステップ5	<code>copy running-config startup-config</code> Example: n1000v(config-port-prof)# <code>copy running-config startup-config</code>	(任意) リブート後に永続的な実行コンフィギュレーションを保存し、スタートアップ コンフィギュレーションにコピーして再起動します。

例

次に、ポート プロファイルにフロー モニタを追加する例を示します。

```
n1000v# config t
n1000v(config)# port-profile AccessProf
n1000v(config-port-prof)# ip flow monitor allaces4 output
n1000v(config-port-prof)# show port-profile name AccessProf
port-profile AccessProf
  type: vethernet
  status: disabled
  capability l3control: no
  pinning control-vlan: -
```

```

pinning packet-vlan: -
system vlans: none
port-group:
max ports: 32
inherit:
config attributes:
  ip flow monitor allaccess4 output
evaluated config attributes:
  ip flow monitor allaccess4 output
assigned interfaces:n1000v(config-port-prof)#

```

NetFlow の設定確認

NetFlow 設定を確認するには、表 11-2 で説明されているコマンドを使用します。

表 11-2 NetFlow の設定確認

コマンド	目的
<code>show flow exporter [name]</code>	NetFlow のフロー エクスポート マップ情報を表示します。 例 11-5 (P.11-22) を参照してください。
<code>show flow interface [interface-type number]</code>	NetFlow インターフェイスに関する情報を表示します。 例 11-6 (P.11-23) を参照してください。
<code>show flow monitor [name [cache module number] [statistics module number]]</code>	NetFlow フロー モニタに関する情報を表示します。 (注) <code>show flow monitor cache</code> コマンドは、キャッシュ エントリも表示するという点で、 <code>show flow monitor statistics</code> コマンドとは異なります。各プロセッサには独自のキャッシュがあるため、これらのコマンドのすべての出力内容は、サーバ (モジュールまたはホストとも呼ばれます) のプロセッサ数に基づいています。複数のプロセッサを使用して、1 つのフローの packets を処理している場合、同じフローが各プロセッサに表示されます。 次の例を参照してください。 <ul style="list-style-type: none"> 「例 11-7Show flow monitor」 (P.11-23) 「例 11-8Show flow monitor cache module」 (P.11-23) 「例 11-9Show flow monitor statistics module」 (P.11-24)
<code>show flow record [name]</code>	NetFlow のフロー レコード情報を表示します。

例 11-5 Show flow exporter

```
n1000v(config-flow-exporter-version-9)# show flow exporter ExportTest
```

```

Flow exporter ExportTest:
  Description: ExportHamilton
  Destination: 192.0.2.1
  VRF: default (1)
  Destination UDP Port 200
  Source Interface 2
  DSCP 2
  Export Version 9
    Exporter-stats timeout 1200 seconds
    Data template timeout 1200 seconds
  Exporter Statistics
    Number of Flow Records Exported 0
    Number of Templates Exported 0
    Number of Export Packets Sent 0
    Number of Export Bytes Sent 0
    Number of Destination Unreachable Events 0
    Number of No Buffer Events 0
    Number of Packets Dropped (No Route to Host) 0
    Number of Packets Dropped (other) 0
    Number of Packets Dropped (LC to RP Error) 0
    Number of Packets Dropped (Output Drops) 1
    Time statistics were last cleared: Never
n1000v(config-flow-exporter-version-9)#

```

例 11-6 Show flow interface

```

n1000v(config-if)# show flow interface VEth2
Interface veth2:
  Monitor: MonitorTest
  Direction: Output
n1000v(config-if)#

```

例 11-7 Show flow monitor

```

n1000v(config)# show flow monitor
Flow Monitor MonitorTest:
  Description: Ipv4Monitor
  Use count: 1
  Flow Record: test
  Flow Exporter: ExportTest
  Inactive timeout: 15
  Active timeout: 1800
  Cache Size: 15000
Flow Monitor MonitorIpv4:
  Description: exit
  Use count: 70
  Flow Record: RecordTest
  Flow Exporter: ExportIpv4
  Inactive timeout: 15
  Active timeout: 1800
  Cache Size: 4096
n1000v(config)#

```

例 11-8 Show flow monitor cache module

```

n1000v# show flow monitor test_mon cache module 5
Cache type: Normal
Cache size (per-processor): 4096
High Watermark: 2
Flows added: 102
Flows aged: 099

```

NetFlow の設定確認

```

- Active timeout          0
- Inactive timeout       099
- Event aged             0
- Watermark aged        0
- Emergency aged        0
- Permanent             0
- Immediate aged        0
- Fast aged             0

Cache entries on Processor0
- Active Flows:          2
- Free Flows:           4094

IPV4 SRC ADDR   IPV4 DST ADDR  IP PROT  INTF INPUT  INTF OUTPUT  FLOW DIRN
=====
0.0.0.0   255.255.255.255  17      Veth1      Input
7.192.192.10  7.192.192.2  1      Veth1      Eth5/2      Input

Cache entries on Processor1
- Active Flows:          0
- Free Flows:           4096

Cache entries on Processor2
- Active Flows:          1
- Free Flows:           4095

IPV4 SRC ADDR   IPV4 DST ADDR  IP PROT  INTF INPUT  INTF OUTPUT  FLOW DIRN
=====
7.192.192.10  7.192.192.1  1      Veth1      Eth5/2      Input

Cache entries on Processor3
- Active Flows:          0
- Free Flows:           4096

Cache entries on Processor4
- Active Flows:          0
- Free Flows:           4096

Cache entries on Processor5
- Active Flows:          0
- Free Flows:           4096

Cache entries on Processor6
- Active Flows:          0
- Free Flows:           4096

Cache entries on Processor7
- Active Flows:          0
- Free Flows:           4096

```

例 11-9 Show flow monitor statistics module

```

NX-1000v# show flow monitor test_mon statistics module 5
Cache type: Normal
Cache size (per-processor): 4096
High Watermark: 2
Flows added: 105
Flows aged: 103
- Active timeout 0
- Inactive timeout 103
- Event aged 0
- Watermark aged 0

```



```

- Emergency aged          0
- Permanent               0
- Immediate aged         0
- Fast aged               0

Cache entries on Processor0
- Active Flows:           0
- Free Flows:             4096

Cache entries on Processor1
- Active Flows:           1
- Free Flows:             4095

Cache entries on Processor2
- Active Flows:           1
- Free Flows:             4095

Cache entries on Processor3
- Active Flows:           0
- Free Flows:             4096

Cache entries on Processor4
- Active Flows:           0
- Free Flows:             4096

Cache entries on Processor5
- Active Flows:           0
- Free Flows:             4096

Cache entries on Processor6
- Active Flows:           0
- Free Flows:             4096

Cache entries on Processor7
- Active Flows:           0
- Free Flows:             4096

```

例 11-10 Show flow record

```

n1000v(config-flow-record)# show flow record RecordTest
Flow record RecordTest:
  Description: Ipv4flow
  No. of users: 0
  Template ID: 0
  Fields:
    match ipv4 destination address
    match interface input
    match interface output
    match flow direction
    collect counter packets
n1000v(config-flow-record)#

```

NetFlow のコンフィギュレーション例

次に、新しいフロー レコードを使用し、インターフェイスに適用してフロー モニタを設定する例を示します。

```

n1000v# config t
n1000v(config)# flow record RecordTest
n1000v(config-flow-record)# description Ipv4flow

```

```

n1000v(config-flow-record)# match ipv4 destination address
n1000v(config-flow-record)# collect counter packets
n1000v(config-flow-record)# exit
n1000v(config)# flow exporter ExportTest
n1000v(config-flow-exporter)# description ExportHamilton
n1000v(config-flow-exporter)# destination 192.0.2.1
n1000v(config-flow-exporter)# dscp 2
n1000v(config-flow-exporter)# source mgmt 0
n1000v(config-flow-exporter)# transport udp 200
n1000v(config-flow-exporter)# version 9
n1000v(config-flow-exporter-version-9)# option exporter-stats timeout 1200
n1000v(config-flow-exporter-version-9)# template data timeout 1200
n1000v(config-flow-exporter-version-9)# exit
n1000v(config-flow-exporter)# exit
n1000v(config)# flow monitor MonitorTest
n1000v(config-flow-monitor)# description Ipv4Monitor
n1000v(config-flow-monitor)# exporter ExportTest
n1000v(config-flow-monitor)# record RecordTest
n1000v(config-flow-monitor)# exit
n1000v(config)# interface veth 2/1
n1000v(config-if)# ip flow monitor MonitorTest output
n1000v(config-if)# show flow interface veth 2
Interface veth 2:
    Monitor: MonitorTest
    Direction: Output
n1000v(config-if)#

```

次に、あらかじめ定義されたレコードを使用し、インターフェイスに適用してフロー モニタを設定する例を示します。

```

n1000v# config t
n1000v(config)# flow exporter ExportTest
n1000v(config-flow-exporter)# description ExportHamilton
n1000v(config-flow-exporter)# destination 192.0.2.1
n1000v(config-flow-exporter)# dscp 2
n1000v(config-flow-exporter)# source mgmt 0
n1000v(config-flow-exporter)# transport udp 200
n1000v(config-flow-exporter)# version 9
n1000v(config-flow-exporter-version-9)# option exporter-stats timeout 1200
n1000v(config-flow-exporter-version-9)# template data timeout 1200
n1000v(config-flow-exporter-version-9)# exit
n1000v(config-flow-exporter)# exit
n1000v(config)# flow monitor MonitorTest
n1000v(config-flow-monitor)# description Ipv4Monitor
n1000v(config-flow-monitor)# exporter ExportTest
n1000v(config-flow-monitor)# record netflow-original
n1000v(config-flow-monitor)# exit
n1000v(config)# interface veth 2/1
n1000v(config-if)# ip flow monitor MonitorTest output
n1000v(config-if)# show flow interface veth 2
Interface veth 2:
    Monitor: MonitorTest
    Direction: Output
n1000v(config-if)#

```

その他の関連資料

NetFlow の実装に関連する詳細情報については、次の項を参照してください。

- 「関連資料」(P.11-27)

- 「標準」 (P.11-27)

関連資料

関連項目	参照先
Cisco NetFlow の概要	http://cisco.com/en/US/products/ps6601/products_ios_protocol_group_home.html
ポート プロファイル	『Cisco Nexus 1000V Port Profile Configuration Guide, Release 4.2(1)SV1(5.1)』
Cisco Nexus 1000V のすべてのコマンドのコマンド構文、コマンドモード、コマンド履歴、デフォルト値、使用上の注意事項、および例。	『Cisco Nexus 1000V Command Reference, Release 4.2(1)SV1(5.1)』

標準

標準	タイトル
この機能でサポートされる新規の標準または変更された標準はありません。また、既存の標準のサポートは変更されていません。	—

NetFlow の機能の履歴

ここでは、NetFlow 機能のリリース履歴を示します。

機能名	リリース	機能情報
NetFlow データソースに対する NAM サポート	4.0(4)SV1(3)	NetFlow データソースに対する NAM サポートが追加されました。
NetFlow	4.0(4)SV1(1)	NetFlow が追加されました。

