



概要

この章の内容は、次のとおりです。

- [Cisco IWAN アプリケーションについて \(2-1 ページ\)](#)
- [シスコ インテリジェント WANアプリケーションにアクセスするためのワークフロー \(2-2 ページ\)](#)
- [Cisco IWAN アプリケーションへのアクセス \(2-2 ページ\)](#)
- [シスコ インテリジェント WANアプリケーションのホームページ \(2-2 ページ\)](#)

Cisco IWAN アプリケーションについて

Cisco Intelligent WAN アプリケーション (IWAN アプリ) は、Cisco Application Policy Infrastructure Controller エンタープライズ モジュール (APIC-EM) で動作します。

シスコ インテリジェント WAN は、ビジネス ポリシーとアプリケーション規則に基づくアプリケーション中心のアプローチにより、Software Defined Networking (SDN) をブランチ サイトに拡張します。ネットワーク全体に渡って一元管理し分散的に適用するためのツールを IT 部門に提供します。

シスコ インテリジェント WAN は、直感的なブラウザベースのユーザ インターフェイスによって導入を自動化します。ルータ CLI コマンドを使用することなく、新しいルータをより迅速にプロビジョニングできます。

ビジネス プライオリティは、シスコのベスト プラクティスと検証済みの設計に基づいてネットワーク ポリシーに変換されます。シスコ インテリジェント WAN は、自動化とシンプルな事前定義済みワークフローによって、DMVPN、PKI、AVC、QoS、PFR などの高度なネットワーク サービスの設定に要する時間を短縮します。

アプリケーション中心のアプローチには次のような利点があります。

- **運用コストの削減:** シスコ インテリジェント WAN を使用することで、運用コストを削減しながら、あらゆる接続で IT による比類のないユーザ エクスペリエンスを実現できます。
- **IT 運用のシンプル化:** シスコ インテリジェント WAN はソフトウェアベースのコントローラ モデルを使用して、管理タスクを自動化および一元化し、より迅速かつ正常な展開を実現します。
- **ネットワークの複雑さの軽減:** シスコ インテリジェント WAN は Cisco APIC-EM を活用してネットワーク デバイスを 1 つのシステムに抽象化することにより、ネットワークの複雑さを軽減してインフラストラクチャの集中プロビジョニングを実現し、アプリケーションやサービスの展開を高速化します。

シスコ インテリジェント WANアプリケーションにアクセスするためのワークフロー

表 2-1 シスコ インテリジェント WANにアクセスするための基本的ワークフロー

いいえ。	Action	参照先
1	Cisco APIC-EM を導入する。	Cisco APIC-EM の導入 (3-2 ページ)
2	IWAN アプリケーションの最新バージョンをインストールする。	Cisco IWAN アプリケーションのインストールまたはアップグレード (3-2 ページ)
3	Cisco APIC-EM にログインして シスコ インテリジェント WANアプリケーションにアクセスする。	Cisco IWAN アプリケーションへのアクセス (2-2 ページ)
4	シスコ インテリジェント WANアプリケーション ツールを使用する。	<ul style="list-style-type: none"> • ハブ サイトの管理 • ブランチ サイトの管理 • アプリケーション ポリシーの管理 • サイトのモニタリングとトラブルシューティング

Cisco IWAN アプリケーションへのアクセス

Cisco APIC-EM の GUI から シスコ インテリジェント WANアプリケーションにアクセスします。

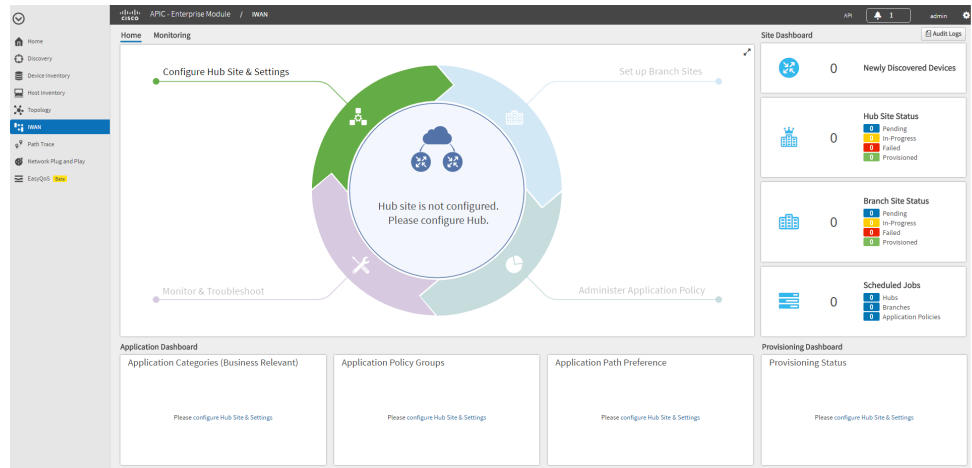
手順

-
- ステップ 1 Google Chrome または Mozilla Firefox を使用して、Cisco APIC-EM の IP アドレスまたは完全修飾ドメイン名 (FQDN) を入力します。
 - ステップ 2 ユーザ名とパスワードを入力して、[Log In]をクリックします。
 - ステップ 3 (初めてログインした場合)テレメトリ情報の開示について確認し、[Confirm]をクリックします。Cisco APIC-EM GUI が表示されます。
 - ステップ 4 Cisco APIC-EM GUI の左ナビゲーション ペインで、[IWAN]をクリックします。シスコ インテリジェント WANアプリケーションのホームページが表示されます。[シスコ インテリジェント WANアプリケーションのホームページ \(2-2 ページ\)](#)を参照してください。
-

シスコ インテリジェント WANアプリケーションのホームページ

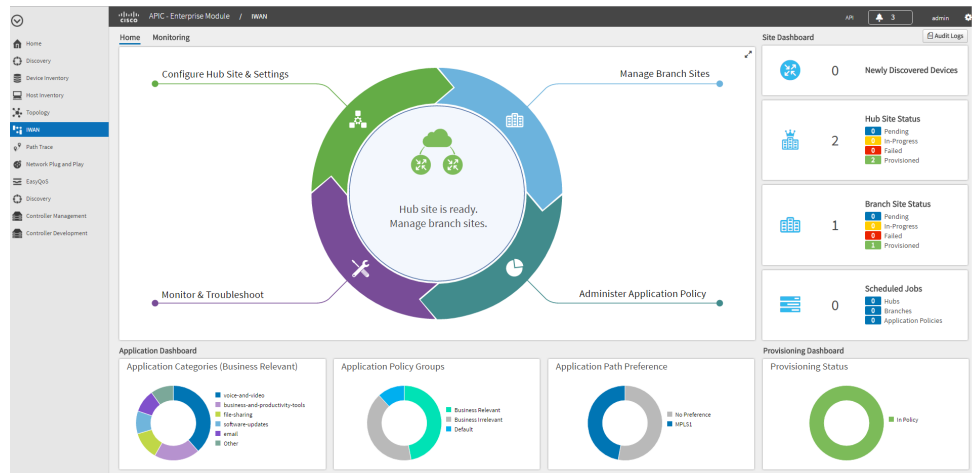
初めてログインした場合は、シスコ インテリジェント WANアプリケーションのホームページに、ワークフローをシンプルにするためのウィザード ベースの設定方法が示されます。自動ウィザードのわかりやすい手順に従って、セットアップと設定のプロセスを実行できます。

図 2-1 Cisco IWAN アプリのホーム ページ:新しいシステムへの最初のログイン



シスコ インテリジェント WANを設定してプロビジョニングすると、ホームページに追加情報が表示されます。たとえば、ハブとブランチのプロビジョニングのステータス、デバイスのステータス、アプリケーションのステータスなどが表示されます(次の図を参照)。

図 2-2 Cisco IWAN アプリのホームページ:プロビジョニング後



タスク エリア	機能	参照先
ハブ サイトの設定およびセットアップ (Configure Hub Site & Settings)	ウィザード:ハブ サイトの設定およびセットアップ。	ハブ サイトの管理(4-1 ページ)
ブランチ サイト管理 (Manage Branch Sites)	ブランチ サイトの追加とプロビジョニング、およびサイトのステータスの表示。	ブランチ サイトの管理(5-1 ページ)
アプリケーション ポリシー管理	アプリケーションの帯域幅に基づき、アプリケーションポリシーを分類して定義。	アプリケーション ポリシーの管理(7-1 ページ)

タスク エリア	機能	参照先
モニタとトラブル シューティング (Monitor & Troubleshoot)	サイトのモニタとトラブル シューティング。	サイトのモニタリングとトラブル シューティング(8-1 ページ)
アプリケーション ダッシュボード (Application Dashboard)	以下に関する情報を一目でわか るように表示。 <ul style="list-style-type: none"> • Application Categories • アプリケーション ポリシー グループ (Application Policy Groups) • アプリケーション パスのプ リファレンス ([Application Path Preference]) 	—
プロビジョニング ダッシュボード (Provisioning Dashboard)	サイトのプロビジョニングのス テータス	—
サイト ダッシュボー ド (Site Dashboard)	以下に関する情報を一目でわか るように表示。 <ul style="list-style-type: none"> • 新たに検出されたデバイス ([Newly Discovered Devices]) • ハブ サイトのステータス ([Hub Site Status]) • ブランチ サイトのステータ ス ([Branch Site Status]) • スケジュール済みジョブ ([Scheduled Jobs]) 	—