



クイック スタート ガイド Cisco 831 ルーター /Cisco SOHO 91 ルーター ケーブリングおよびセットアップ

Customer Order Number: DOC-J-7814783=

- シスコ製品（ハードウェア）に関する 1 年間の限定保証規定
- ルーターとともに出荷された付属品の確認
- ルーターの接続
- [Web](#) サイトへの接続
- ルーターの設定
- セットアップ完了
- マニュアルの入手方法
- [テクニカル サポート](#)
- [その他の資料および情報の入手方法](#)

シスコ製品（ハードウェア）に関する 1 年間の限定保証規定

保証期間内にお客様が受けられるハードウェアの保証およびサービスに関して適用される特別な条件があります。シスコのソフトウェアに適用される保証を含む正式な保証書は、Cisco.com で提供しています。次の手順を実行して、Cisco.com から *Cisco Information Packet*、および保証書にアクセスし、これらをダウンロードしてください。

1. ブラウザを起動し、次の URL に進みます。

http://www.cisco.com/univercd/cc/td/doc/es_inpk/cetrans.htm

Warranties and License Agreements ページが表示されます。

2. *Cisco Information Packet* を表示するには、次の手順を実行します。

- a. **Information Packet Number** フィールドをクリックし、製品番号 78-5235-03A0 が選択されていることを確認します。
- b. 文書を表示する言語を選択します。
- c. **Go** をクリックします。

Information Packet の Cisco Limited Warranty and Software License ページが表示されます。

- d. このページから文書をオンラインで見るとも、**PDF** アイコンをクリックして、文書を PDF (Adobe Portable Document Format) 形式でダウンロードし、印刷することもできます。



(注) PDF ファイルを表示し、印刷するには、Adobe Acrobat Reader が必要です。これは、Adobe の Web サイト <http://www.adobe.com> からダウンロードできます。

3. お手持ちの製品について、翻訳またはローカライズされた保証情報を表示するには、次の手順を実行します。

- a. **Warranty Document Number** フィールドに、次の製品番号を入力します。

78-10747-01C0

- b. 文書を表示する言語を選択します。
- c. **Go** をクリックします。

Cisco warranty ページが表示されます。

- d. このページから文書をオンラインで見るとも、**PDF** アイコンをクリックして、文書を PDF (Adobe Portable Document Format) 形式でダウンロードし、印刷することもできます。

また、Cisco Service and Support の Web サイトにアクセスして、サポートを受けることもできます。

http://www.cisco.com/public/Support_root.shtml

ハードウェア保証期間

1 年間

ハードウェアに関する交換、修理、払い戻しの手順

シスコ、またはその代理店では、Return Materials Authorization (RMA) 要求を受領してから、10 営業日以内に交換部品を出荷するように商業上合理的な努力を致します。お届け先により、実際の配達所要日数は異なります。

シスコは購入代金を払い戻すことにより一切の保証責任とさせて頂く権利を留保します。

Return Materials Authorization (RMA) 番号の入手

製品を購入されたシスコの代理店にお問い合わせください。製品を直接シスコから購入された場合は、シスコの営業担当者にお問い合わせください。

次の項目を記入して、参照用に保管してください。

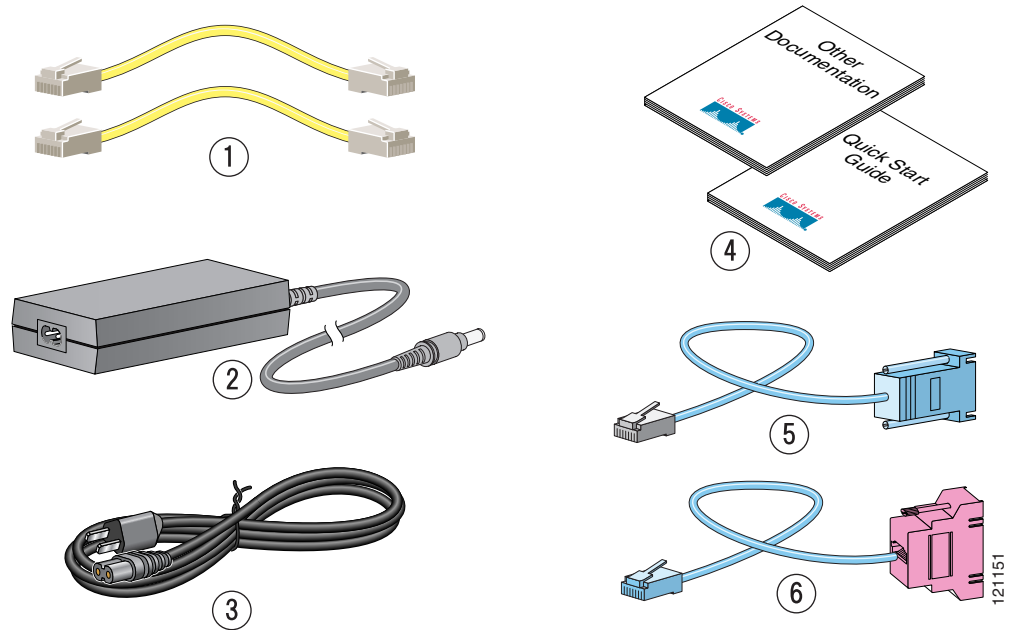
製品の購入先：	
購入先の電話番号：	
製品モデル番号：	
製品シリアル番号：	
メンテナンス契約番号：	

ルータとともに出荷された付属品の確認

次の手順で、すべての必要な付属品がルータとともに出荷されていることを確認してください。

ステップ 1 図 1 に、ルータの付属品を示します。付属品が不足していたり、損傷したりしている場合は、購入先の代理店に連絡してください。

図 1 ルータの付属品

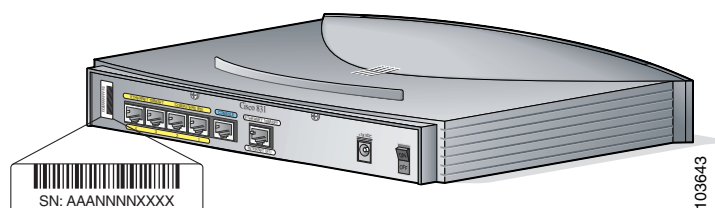


1	黄色いイーサネットケーブル×2	4	製品マニュアル
2	デスクトップ型電源アダプタ	5	水色のコンソールケーブル (RJ-45/DB-9)
3	黒い電源コード	6	ダイヤルバックアップおよびリモート管理用の水色の非同期モデムケーブル (RJ-45/DB-25) (別売)

ステップ 2 製品のシリアル番号の位置を見つけてください。

Cisco 831 ルータのシリアル番号ラベルは、シャーシ後部の左端にあります。

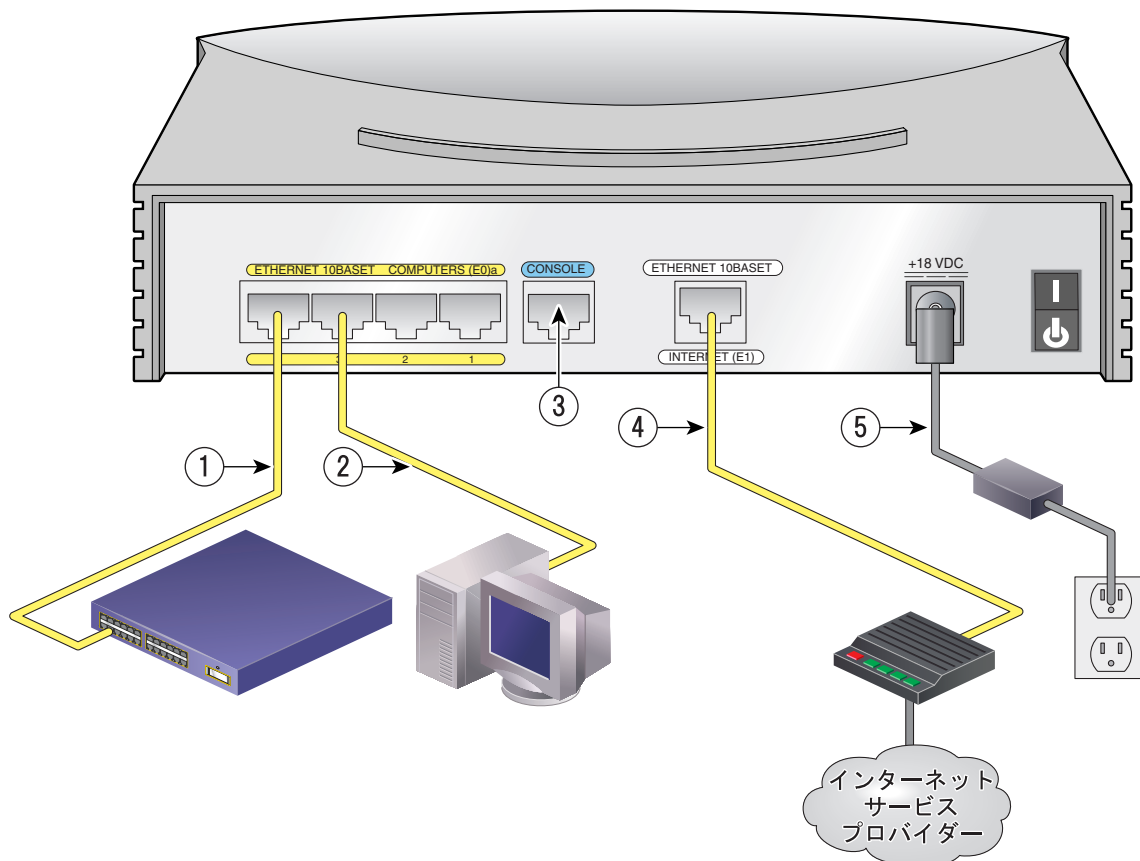
図 2 製品のシリアル番号の位置



ルータの接続

図 3 は、Cisco 831 ルータまたは SOHO 91 ルータの典型的なインストールを示しています。

図 3 Cisco 831 または SOHO 91 の典型的なインストール



- ステップ 1** 5 台以上の PC をルータに接続する場合は、図 3 に示すように、黄色いイーサネット ケーブルを使ってルータをスイッチまたはハブに接続します。
- ステップ 2** PC を直接ルータに接続するには、図 3 に示すように接続します。PC の電源を切り、電源を入れたときにルータから IP アドレスを取得できるようにします。番号付けされた残りのイーサネット ポートには、別の PC を接続できます。
- ステップ 3** コンソール ポートは、CLI (コマンドライン インターフェイス) を使用してソフトウェアを設定したり、ルータの問題をトラブルシューティングしたりするために、端末または PC を接続することのできるサービス ポートです。ルータ コンソールにアクセスする場合は、PC または端末をコンソール ポートに接続します。詳細については、『Cisco 831 and SOHO 91 Hardware Installation Guide』を参照してください。



(注) オプションの SOHO/800 シリーズ ルータ モデム ケーブルを使ってコンソール ポートを非同期モデムに接続することにより、ルータにダイヤルバックアップおよびリモート管理機能を追加できます。詳細については、『Cisco 831 Router and SOHO 91 Router Hardware Installation Guide』を参照してください。

ステップ 4 図 3 に示すように、ルータのイーサネット インターネット ポートと、インストール済みの DSL、ケーブル、長距離イーサネット モデム上の利用可能なポートとの間を 2 番めの黄色いイーサネット ケーブルで接続します。

接続するモデムのポートを調べるには、ご使用のブロードバンド モデムに付属のマニュアルに記載されている手順に従ってください。ブロードバンド モデムの電源を入れます（電源が入っていない場合）。

ステップ 5 図 3 に示すように、電源をルータに接続し、ルータの電源をオンにします。必ずルータに付属している電源装置を使用してください。

電源にルータを接続すると、ルータの前面パネルにある緑色の OK LED が点灯します。これでルータが使用できるようになります。

OK LED が緑色に点灯しない場合は、Cisco 800 and SOHO Series Product Documentation CD に収録されている『Cisco 831 and SOHO 91 Routers Hardware Installation Guide』の「Troubleshooting the Router」の章を参照してください。

『Cisco 831 and SOHO 91 Hardware Installation Guide』には、接続に関する詳細な指示が記載されています。

Web サイトへの接続

ルータに接続した PC にログインして Web ブラウザを開き、Web サイトに接続します。Web サイトにアクセスできれば、設定を変更する必要はありません。セットアップは完了です。Web サイトにアクセスできない場合は、「ルータの設定」(p.7) に記載されている手順を実行してください。

ルータの設定

ルータには、Web ブラウザから実行する Web ベースの設定ツールが付属しています。

SDM による設定の説明

『Cisco Router and Security Device Manager (SDM) Quick Start Guide』がアクセサリ キットに含まれている場合、Cisco Router and Security Device Manager (SDM) がルータにロードされます。このドキュメントを参照して、Cisco 831 ルータを設定してください。

次の URL には、リリース ノートとその他の SDM マニュアルを含む、SDM に関する詳細があります。

www.cisco.com/go/sdm



(注)

SDM は、SOHO 91 ルータには付属していません。

CRWS による設定の説明

『Cisco Router and Security Device Manager (SDM) Quick Start Guide』が同梱されていなかった場合、Cisco Router Web Setup (CRWS) がルータにロードされます。ここでは、CRWS を使ってルータを設定する方法を示します。CRWS ソフトウェアは、Netscape ではバージョン 3.0 ～ 4.7 で、Internet Explorer ではバージョン 4.0 以上で稼働します。

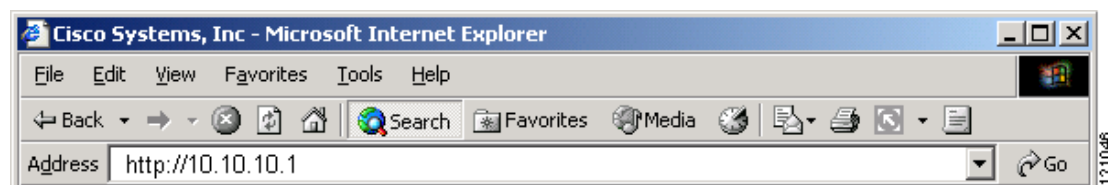
ステップ 1 ルータの内蔵スイッチ ポート (1 ～ 4 のいずれか) に接続した PC を起動または再起動します。

ステップ 2 Web ブラウザを開きます。ブラウザがオンライン モードで動作するように設定されていることを確認してください。

- Internet Explorer の場合は、「ファイル」メニューをクリックして「オフライン作業」オプションのチェックが外されていることを確認します。
- Netscape では、「ファイル」メニューのデフォルト選択が、オンラインでの作業に設定されていることを確認します。

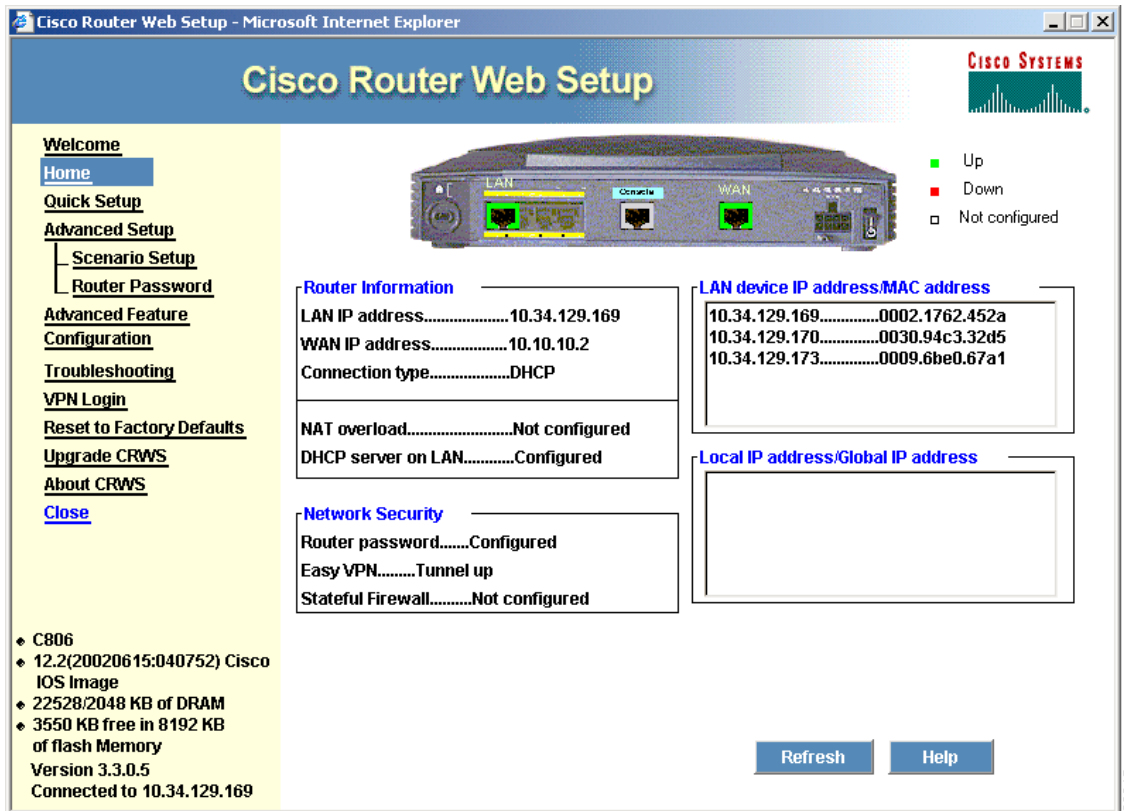
ステップ 3 図 4 に示すように、URL を入力します。

図 4 URL 入力欄での `http://10.10.10.1` の入力



CRWS ダッシュボード ページ (図 5) が、1～2 分後に表示されるはずですが。

図 5 CRWS ダッシュボード ページ



 ヒント

URL 入力欄に <http://10.10.10.1> を入力しても CRWS のホーム ページが表示されない場合は、次の作業を行って PC とルータ間の接続をテストします。

- ルータの OK LED が点灯しているかどうかを調べ、ルータと PC 間のケーブル接続を確認します。
- CRWS のホーム ページがそれでも表示されない場合は、ブラウザの「オフライン作業」オプションが無効になっていることを確認します。
- それでもまだ、Web ページが表示されない場合は、PC が自動的に IP アドレスを受信するように設定されているかどうかを確認してください。「ファイル名を指定して実行」を選択し、「ファイル名を指定して実行」ウィンドウに **winipcfg** と入力して、IP アドレス フィールドのアドレスを調べます。アドレスは 10.10.10.X の形式です。この場合、X は 2 以上の数字で、たとえば 10.10.10.2 や 10.10.10.3 のようになります。IP アドレスがこの形式でない場合、「ヒント」(p.9) の説明に従い、PC が IP アドレスを自動的に取得するように設定してください。そのあと、CRWS を再び開始してください。

ステップ 4 特別な設定要件がない場合、ホームページの **Router Setup** リンクをクリックして、次に **Quick Setup** をクリックします。次に、インターネット サービス プロバイダーから提供されたユーザ名とパスワードを入力し、表示されるページの指示に従います。

ステップ 5 Network Address Translation (NAT; ネットワーク アドレス変換) などの特別な機能を設定する必要があるときは、ホームページの適切なリンクをクリックして、設定画面での作業を完了します。

ステップ 6 ホームページの **Router Password** リンクをクリックし、ルータのパスワードを入力します。

ステップ 7 「ファイル名を指定して実行」を選択し、「ファイル名を指定して実行」ウィンドウの「名前」フィールドに **winipcfg** と入力します。IP Config ウィンドウが開いたら、**Release** をクリックして、次に **Renew** をクリックし、PC の IP アドレスの解除と更新を行います。

別の方法として、「ファイル名を指定して実行」ウィンドウを開き、**ipconfig /release** を入力して、PC の IP アドレスを解除します。次に **ipconfig /renew** を入力して、PC の IP アドレスを更新します。

ステップ 8 PC の Web ブラウザを開き、ウェブサイトに接続します。ウェブサイト接続できたら、セットアップは完了です。



ヒント

CRWS を開始できなかった場合、PC が IP アドレスを自動的に取得する設定になっていない可能性があります。PC が Microsoft Windows NT または Microsoft Windows 95、98、2000 の場合には、次の手順で設定を行います。それ以外のバージョンの Microsoft Windows の場合には、PC に付属のマニュアルを参照してください。

1. PC を起動してコントロールパネルを開きます。
2. ネットワーク アイコンをクリックして「ネットワーク」ウィンドウを表示します。
3. TCP/IP が追加され、イーサネット アダプタと関連付けられていることを確認します。TCP/IP は、Microsoft Windows 95、98、2000、Windows ME、Windows XP では「設定」ウィンドウに、Microsoft Windows NT では「プロトコル」ウィンドウに、それぞれケーブルアイコンとして表示されます。アイコンが表示されない場合は、「追加」をクリックして Microsoft TCP/IP を追加します。
4. 自動的に IP アドレスを取得するように PC が設定されていることを確認するには、TCP/IP ケーブルアイコンをクリックして、「TCP/IP プロパティ」ウィンドウの「IP アドレス」タブを選択します。「DHCP サーバーから IP アドレスを取得する」がチェックされていない場合は、チェックします。「IP アドレス」および「サブネット マスク」のフィールドはグレー表示されているはずですが。
5. すべての変更を承認してこのウィンドウを終了するには、**OK** をクリックします。次に「ネットワーク」ウィンドウの **OK** をクリックします。
6. 確認を求められたら、**Yes** をクリックして PC を再起動します。
7. 「ルータの設定」(p.7) のステップ 3 に戻ります。

TCP/IP の設定手順の詳細については、Cisco 800 and SOHO Series Product Documentation CD に収録されている『Cisco Router Web Setup Troubleshooting Guide』を参照してください。

セットアップ完了

Web サイトにアクセスできれば、ルータのケーブル接続とセットアップは完了しており、引き続きインターネットにアクセスできます。さらに機能を設定する必要がある場合は、設定する機能の CRWS リンクをクリックし、ルータの設定値を入力します。

ルータに関する詳細情報

詳細については、次のマニュアルを参照してください。

- 『*Cisco 831 Router and SOHO 91 Router Hardware Installation Guide*』 — Cisco 836 ルータおよび SOHO 96 ルータのケーブル接続とハードウェア情報について詳しく説明しています。
- 『*Cisco 800 Series Routers Software Configuration Guide*』 — Cisco 800 シリーズ ルータの設定について詳しく説明しています。
- 『*Regulatory Compliance and Safety Information for Cisco 800 Series and SOHO Series Routers*』 — すべての Cisco 800 シリーズ ルータと Cisco SOHO シリーズ ルータの国際規約と安全遵守に関する情報を提供します。

マニュアルの入手方法

シスコ製品のマニュアルおよびその他の資料は、**Cisco.com** でご利用いただけます。シスコのテクニカルサポート、およびその他のリソースもさまざまな方法で入手することができます。ここでは、シスコ製品に関する技術情報を入手する方法について説明します。

Cisco.com

次の URL から、シスコ製品の最新資料を入手することができます。

<http://www.cisco.com/univercd/home/home.htm>

シスコの Web サイトには、次の URL からアクセスしてください。

<http://www.cisco.com>

<http://www.cisco.com/jp>

シスコの Web サイトの各国語版へは、次の URL からアクセスできます。

http://www.cisco.com/public/countries_languages.shtml

マニュアルの発注方法

マニュアルの発注方法については、次の URL にアクセスしてください。

http://www.cisco.com/univercd/cc/td/doc/es_inpk/pdi.htm

シスコ製品のマニュアルは、次の方法でご発注いただけます。

- Cisco.com (Cisco Direct Customers) に登録されている場合、Ordering ツールからシスコ製品のマニュアルを発注できます。次の URL にアクセスしてください。

<http://www.cisco.com/en/US/partner/ordering/index.shtml>

- Cisco.com に登録されていない場合、製品を購入された代理店へお問い合わせください。

テクニカル サポート

Cisco Technical Support では、シスコシステムズとサービス契約を結んでいるお客様、パートナー、リセラー、販売店を対象として、評価の高い 24 時間体制のテクニカル サポートを提供しています。Cisco.com の Cisco Technical Support Web サイトでは、広範囲にわたるオンラインでのサポート リソースを提供しています。さらに、Technical Assistance Center (TAC) では、電話でのサポートも提供しています。シスコシステムズとサービス契約を結んでいない場合は、リセラーにお問い合わせください。

Cisco Technical Support Web サイト

Cisco Technical Support Web サイトでは、オンラインで資料やツールを利用して、トラブルシューティングやシスコ製品およびテクノロジーに関する技術上の問題の解決に役立てることができます。Cisco Technical Support Web サイトは、1 年中いつでも利用することができます。次の URL にアクセスしてください。

<http://www.cisco.com/techsupport>

Cisco Technical Support Web サイト上のツールにアクセスする際は、いずれも Cisco.com のログイン ID およびパスワードが必要です。サービス契約が有効で、ログイン ID またはパスワードを取得していない場合は、次の URL で登録手続きを行ってください。

<http://tools.cisco.com/RPF/register/register.do>

Japan TAC Web サイト

Japan TAC Web サイトでは、利用頻度の高い TAC Web サイト (<http://www.cisco.com/tac>) のドキュメントを日本語で提供しています。Japan TAC Web サイトには、次の URL からアクセスしてください。

<http://www.cisco.com/jp/go/tac>

サポート契約を結んでいない方は、「ゲスト」としてご登録いただくだけで、Japan TAC Web サイトのドキュメントにアクセスできます。

Japan TAC Web サイトにアクセスするには、Cisco.com のログイン ID とパスワードが必要です。ログイン ID とパスワードを取得していない場合は、次の URL にアクセスして登録手続きを行ってください。

<http://www.cisco.com/jp/register/>

Service Request ツールの使用

オンラインの TAC Service Request ツールを使えば、S3 および S4 の問題について最も迅速にテクニカル サポートを受けられます (ネットワークの障害が軽微である場合、あるいは製品情報が必要な場合)。状況をご説明いただくと、TAC Service Request ツールが推奨される解決方法を自動的に提供します。これらの推奨リソースを使用しても問題が解決しない場合は、TAC の技術者が対応します。TAC Service Request ツールは次の URL からアクセスできます。

<http://www.cisco.com/techsupport/servicerequest>

問題が S1 または S2 であるか、インターネットにアクセスできない場合は、電話で TAC にご連絡ください (運用中のネットワークがダウンした場合、あるいは重大な障害が発生した場合)。S1 および S2 の問題には TAC の技術者がただちに対応し、業務を円滑に運営できるよう支援します。

電話でテクニカル サポートを受ける際は、次の番号のいずれかをご使用ください。

アジア太平洋 : +61 2 8446 7411 (オーストラリア : 1 800 805 227)

EMEA : +32 2 704 55 55

米国 : 1 800 553 2447

TAC の連絡先一覧については、次の URL にアクセスしてください。

<http://www.cisco.com/techsupport/contacts>

問題の重大度の定義

すべての問題を標準形式で報告するために、問題の重大度を定義しました。

重大度 1 (S1) — ネットワークがダウンし、業務に致命的な損害が発生する場合。24 時間体制であらゆる手段を使用して問題の解決にあたります。

重大度 2 (S2) — ネットワークのパフォーマンスが著しく低下、またはシスコ製品のパフォーマンス低下により業務に重大な影響がある場合。通常の業務時間内にフルタイムで問題の解決にあたります。

重大度 3 (S3) — ネットワークのパフォーマンスが低下しているが、ほとんどの業務運用が機能している場合。通常の業務時間内にサービスの復旧を行います。

重大度 4 (S4) — シスコ製品の機能、インストレーション、基本的なコンフィギュレーションについて、情報または支援が必要で、業務への影響がほとんどまたはまったくない場合。

その他の資料および情報の入手方法

シスコの製品、テクノロジー、およびネットワーク ソリューションに関する情報について、さまざまな資料をオンラインおよび印刷物で入手することができます。

- Cisco Marketplace は、さまざまなシスコの書籍、参考資料、およびロゴ入り商品を提供しています。Cisco Marketplace には、次の URL からアクセスしてください。
<http://www.cisco.com/go/marketplace/>
- 『Cisco Product Catalog』には、シスコシステムズが提供するネットワーク製品のほか、発注方法やカスタマー サポート サービスについての情報が記載されています。『Cisco Product Catalog』には、次の URL からアクセスしてください。
<http://cisco.com/univercd/cc/td/doc/pcat/>
- Cisco Press では、ネットワーク、トレーニング、認定関連の出版物を幅広く発行しています。初心者から上級者まで、さまざまな読者向けの出版物があります。Cisco Press の最新の出版情報などについては、次の URL からアクセスしてください。
<http://www.ciscopress.com>
- 『Packet』は、シスコシステムズが発行するテクニカル ユーザ向けの季刊誌で、インターネットやネットワークへの投資を最大限に活用するのに役立ちます。『Packet』には、ネットワーク分野の最新動向、テクノロジーの進展、およびシスコの製品やソリューションに関する記事をはじめ、ネットワークの配置やトラブルシューティングのヒント、設定例、お客様の事例研究、認定やトレーニングに関する情報、および多数の詳細なオンラインリソースへのリンクが盛り込まれています。『Packet』には、次の URL からアクセスしてください。
<http://www.cisco.com/packet>
- 『iQ Magazine』は、シスコのテクノロジーを使って収益の増加、ビジネス効率の向上、およびサービスの拡大を図る方法について学ぶことを目的とした、シスコシステムズが発行する成長企業向けの季刊誌です。この季刊誌は、実際の事例研究や事業戦略を用いて、これら企業が直面するさまざまな課題や、問題解決の糸口となるテクノロジーを明確化し、テクノロジーの投資に関して読者が正しい決断を行う手助けをします。『iQ Magazine』には、次の URL からアクセスしてください。
<http://www.cisco.com/go/iqmagazine>
- 『Internet Protocol Journal』は、インターネットおよびイントラネットの設計、開発、運用を担当するエンジニア向けに、シスコシステムズが発行する季刊誌です。『Internet Protocol Journal』には、次の URL からアクセスしてください。
<http://www.cisco.com/ipj>
- シスコシステムズは最高水準のネットワーク関連のトレーニングを実施しています。トレーニングの最新情報については、次の URL からアクセスしてください。
<http://www.cisco.com/en/US/learning/index.html>

シスコシステムズでは以下のURLで最新の日本語マニュアルを公開しております。
本書とあわせてご利用ください。

Cisco.com 日本語サイト

http://www.cisco.com/japanese/warp/public/3/jp/service/manual_j/

日本語マニュアルの購入を希望される方は、以下のURLからお申し込みいただけます。

シスコシステムズマニュアルセンター

<http://www2.hipri.com/cisco/>

上記の両サイトで、日本語マニュアルの記述内容に関するご意見もお受けいたしますので、
どうぞご利用ください。

なお、技術内容に関するご質問は、製品を購入された各代理店へお問い合わせください。

この装置は、情報処理装置等電波障害自主規制協議会（VCCI）の基準に基づくクラスB 情報技術装置です。この装置は、家庭環境で使用することを目的としていますが、この装置がラジオやテレビジョン受信機に近接して使用されると、受信障害を引き起こすことがあります。取扱説明書に従って正しい取り扱いをしてください。



シスコシステムズ株式会社

URL:<http://www.cisco.com/jp/>

問合せ URL:<http://www.cisco.com/jp/service/contactcenter/>

〒107-0052 東京都港区赤坂 2-14-27 国際新赤坂ビル東館

TEL.03-5549-6500 FAX.03-5549-6501