



エラー メッセージ



(注)

シスコマニュアルでは、「単方向パス スイッチ型リング (UPSR)」という用語を使用することがあります。この用語は、Cisco ONS 15xxx 製品を単方向パス スイッチ型リング構成で使用することを指しているわけではなく、「パス保護メッシュ ネットワーク (PPMN)」と同様、シスコのパス保護機能全般を指しています。シスコのパス保護機能は、任意のトポロジのネットワーク構成で使用できます。特定のトポロジのネットワーク構成で、シスコのパス保護機能を使用することは推奨しません。

この章では、Cisco ONS 15454、Cisco 15454 SDH、Cisco ONS 15600、Cisco 15600 SDH、Cisco ONS 15310-CL、Cisco ONS 15310-MA のエラー メッセージについて説明します。図 4-1 のエラー ダイアログボックスは、エラー タイトル、エラー ID、およびエラー メッセージの 3 つの部分から構成されています。表では、2 つのタイプのメッセージについて説明しています。エラー メッセージ (EID-*nnnn*) と警告メッセージ (WID-*nnnn*) です。エラー メッセージは、ネットワークにおいて、トラフィックの消失または装置の不正な管理のいずれかの危険性を示す、予期しない、または望ましくない動作が発生したことを知らせるアラートです。警告は、要求した動作がエラーの原因となる可能性を示すアラートです。警告は、重要な情報を示す場合があります。

図 4-1 エラー ダイアログボックス

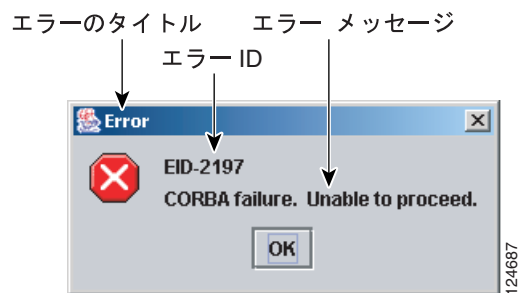


表 4-1 では、エラーや警告メッセージの番号、メッセージおよび各メッセージについて簡単に説明しています。

表 4-1 エラーメッセージ

エラー警告 ID	エラー警告メッセージ	説明
EID-0	Invalid error ID.	エラー ID が無効です。
EID-1	A null pointer encountered in {0}.	指定された項目が記述されているエリアで、Cisco Transport Controller (CTC) によってヌルポインタが検出されました。
EID-1000	The host name of the network element cannot be resolved to an address.	エラーメッセージ本文を参照してください。
EID-1001	Unable to launch CTC due to applet security restrictions. Please review the installation instructions to make sure that the CTC launcher is given the permissions it needs. Note that you must exit and restart your browser in order for the new permissions to take effect.	エラーメッセージ本文を参照してください。
EID-1002	The host name (e.g., for the network element) was successfully resolved to its address, but no route can be found through the network to reach the address.	CTC クライアントステーションからノードに到達できません。
EID-1003	An error was encountered while attempting to launch CTC. {0}	アプレットからの CTC の起動中に予期しない例外またはエラーが発生しました。
EID-1004	Problem Deleting CTC Cache: {0} {1}	CTC の別のインスタンスなど、別のアプリケーションが JAR ファイルを実行中のため、CTC によってキャッシュされた JAR を削除できません。
EID-1005	An error occurred while writing to the {0} file.	CTC がログファイル、環境設定ファイルなどに書き込む際にエラーを検出しました。
EID-1006	The URL used to download {0} is malformed.	指定の JAR ファイルのダウンロードに使用する URL が正しくありません。
EID-1007	An I/O error occurred while trying to download {0}.	CTC が指定の JAR ファイルのダウンロード時に、入出力の例外が発生しました。
EID-1018	Password shall not contain the associated user-ID.	パスワードが無効です。
EID-1019	Could not create {0}. Please enter another filename.	ファイル名が無効であるため、ファイルを作成できませんでした。
EID-1020	Fatal exception occurred, exiting CTC. Unable to switch to the Network view.	ノードビューまたはカードビューからネットワークビューへ切り替えられなかったため、CTC がシャットダウンされました。
EID-1021	Unable to navigate to {0}.	要求されたビュー（ノードビューまたはネットワークビュー）の表示に失敗しました。
EID-1022	A session cannot be opened right now with this slot. Most likely someone else (using a different CTC) already has a session opened with this slot. Please try again later.	エラーメッセージ本文を参照してください。
EID-1023	This session has been terminated. Terminations are caused when the session has timed out, the card resets, there is already a session with the slot, or password configuration is required.	エラーメッセージ本文を参照してください。
EID-1025	Unable to create Help Broker.	オンラインヘルプ用のヘルプブローカーを作成できませんでした。
EID-1026	Error found in the Help Set file.	オンラインヘルプのエラーが検出されました。

表 4-1 エラーメッセージ (続き)

エラー警告 ID	エラー警告メッセージ	説明
EID-1027	Unable to locate help content for Help ID: "{0}".	ヘルプ ID の内容を検出できませんでした。
EID-1028	Error saving table. {0}	指定されたテーブルを保存するときにエラーが発生しました。
EID-1031	CTC cannot locate the online user manual files.The files may have been moved, deleted, or not installed.To install online user manuals, run the CTC installation wizard on the software or documentation CD.	エラーメッセージ本文を参照してください。
EID-1032	CTC cannot locate Acrobat Reader.If Acrobat Reader is not installed, you can install the Reader using the CTC installation wizard provided on the software or documentation CD.	エラーメッセージ本文を参照してください。
EID-1035	CTC experienced an I/O error while working with the log files.Usually this means that the computer has run out of disk space.This problem may or may not cause CTC to stop responding.Ending this CTC session is recommended, but not required.	エラーメッセージ本文を参照してください。
WID-1036	WARNING:Deleting the CTC cache may cause any CTC running on this system to behave in an unexpected manner.	警告メッセージ本文を参照してください。
EID-1037	Could not create {0}.Please enter another filename.	無効なファイル名です。CTC は指定されたファイルを開くことができません。ファイルが存在するかどうか、またファイル名が正しく入力されているか確認してください。
EID-1038	The file {0} does not exist.	指定されたファイルが存在しません。
EID-1039	The version of the browser applet does not match the version required by the network element.Please close and restart your browser in order to launch the Cisco Transport Controller.	エラーメッセージ本文を参照してください。
WID-1041	An error occurred while closing the {0} connection.	指定された接続の切断中にエラーが検出されました。
WID-1042	You have selected Java version {0}. This version is outside of the recommended range and may cause an unpredictable behavior of the software. Do you wish to continue?	警告メッセージ本文を参照してください。
EID-1043	Error writing to file: {0}. This might be caused by a directory permission, quota or disk volume full issue.	考えられる原因を確認し、再試行してください。
WID-1044	Warning:there is a discrepancy in the build timestamp between the NE cached jar file ({0}) and the NE ({1}). Your CTC jar cache should be emptied.	警告メッセージ本文を参照してください。
EID-1046	Selected CTC version ({0}) must be greater than or equal to the login NE version ({1}).	CTC ソフトウェアのバージョンは管理対象ノード上のソフトウェアのバージョン以上でなければなりません。
EID-2001	No rolls selected. {0}	ブリッジアンドロールのためのロールが選択されていません。

表 4-1 エラーメッセージ (続き)

エラー警告 ID	エラー警告メッセージ	説明
EID-2002	The roll must be completed or canceled before it can be deleted.	ロールは、完了またはキャンセルしないかぎり、削除することはできません。
EID-2003	An error occurred while deleting the roll. {0}	ロールの削除時にエラーが発生しました。
EID-2004	No Cisco IOS slot was selected.	選択されたスロットはシスコの IOS スロットではありません。
EID-2005	CTC cannot find the online help files for {0}. The files might have been moved, deleted, or not installed. To install online help, run the setup program on the software CD.	指定されたウィンドウに対応するオンラインヘルプファイルが見つかりません。ファイルが移動あるいは削除されたか、またはインストールされていない可能性があります。オンラインヘルプをインストールするには、ソフトウェア CD に収録されているセットアッププログラムを実行してください。
EID-2006	An error occurred while editing the circuit(s). {0} {1}.	編集のため回線を開こうとしたときにエラーが発生しました。
EID-2007	The preferences could not be saved.	プリファレンスを保存できません。
EID-2008	The circuit preferences could not be saved: {0}	回線のプリファレンスを保存するために必要なファイルが見つかりません。
EID-2009	CTC was unable to download the package: {0}	エラーメッセージ本文を参照してください。
EID-2010	An error occurred while deleting the destination.	宛先を削除できませんでした。
EID-2011	The circuit could not be destroyed.	回線を破棄できませんでした。
EID-2012	The reverse circuit could not be destroyed.	回線の破棄を無効にできませんでした。
EID-2013	The circuit creation failed. The circuit creation cannot proceed due to changes in the network which affected the circuit(s) being created. The dialog box will close. Please try again.	エラーメッセージ本文を参照してください。
EID-2014	No circuit(s) were selected. {0}	この機能を実行するには回線を選択する必要があります。
EID-2015	The circuit {0} cannot be deleted because it has one or more rolls.	回線自体を削除する前に、回線内のロールを削除する必要があります。
EID-2016	The circuit deletion failed.	CTC は、トンネルを使用する回線があるため、トンネルを削除できませんでした。
EID-2017	An error occurred while mapping the circuit. {0}	回線のマッピングエラーが発生しました。
EID-2018	The circuit roll failed. The circuit must be in the DISCOVERED state in order to perform a roll.	回線ロールでエラーが発生しました。回線の状態を DISCOVERED に変更してから、作業を進めてください。
EID-2019	The circuit roll failed. Bridge and roll is not supported on DWDM circuits.	エラーメッセージ本文を参照してください。
EID-2020	The circuit roll failed. The two circuits must have the same direction.	エラーメッセージ本文を参照してください。
EID-2021	The circuit roll failed. The two circuits must have the same size.	エラーメッセージ本文を参照してください。

表 4-1 エラーメッセージ (続き)

エラー警告 ID	エラー警告メッセージ	説明
EID-2022	The circuit roll failed. A maximum of two circuits can be selected for a bridge and roll operation.	エラーメッセージ本文を参照してください。
EID-2023	CTC was unable to create a new user account.	エラーメッセージ本文を参照してください。
EID-2024	An error occurred during node selection.	ノードの選択中にエラーが発生しました。
EID-2025	This feature cannot be used. Verify that each endpoint of this circuit is running software that supports this feature.	エラーまたは警告メッセージの本文を参照してください。たとえば、このエラーは、選択されたリングタイプが回線のエンドポイントでサポートされていないことを知らせるため、ノードビューの Provisioning > WDM-ANS > から発行されます。カードビュー (イーサネットカードのみ) の Provisioning > VLAN タブの場合、このメッセージはバックエンド Spanning Tree Protocol (STP; スパニングツリープロトコル) の無効化がサポートされていないことを示します。
EID-2026	The {0} request could not be applied. {1}	パス保護の切り替え中にエラーが発生しました。
EID-2027	An error occurred while deleting the circuit drop.	回線ドロップを削除できませんでした。
EID-2028	An error occurred while removing the circuit node.	回線ノードを削除できませんでした。
EID-2029	The requested operation is not supported.	実行しようとしているタスクは CTC でサポートされていません。
EID-2030	An error occurred during provisioning.	プロビジョニング中にエラーが発生しました。
EID-2031	An error occurred while adding the node.	ノードの追加中にエラーが発生しました。
EID-2032	The circuit could not be renamed. {0}	回線名を変更できませんでした。
EID-2033	An error occurred during validation. {0}	ユーザが Apply ボタンを押して変更を有効化するときに、内部エラーが発生しました。このエラーは、Edit Circuit ダイアログボックスまたは (ほとんどありませんが) シェルフビューの BLSR テーブルで発生します。
EID-2034	Network circuits could not be added: {0}	エラーメッセージ本文を参照してください。
EID-2035	The source and destination nodes are not connected.	エラーメッセージ本文を参照してください。
EID-2036	The {0} cannot be deleted. LAN Access has been disabled on this node and this {0} is needed to access the node.	DCC/GCC リンクは、ノードにアクセスするために必要なため削除できません。
EID-2037	The attribute for {0} cannot be found.	指定された項目の属性を検出できません。
EID-2038	The protection operation is invalid.	実行しようとした保護操作は無効です。
EID-2040	Please select a node first.	タスクを実行する前にノードを選択する必要があります。
EID-2041	No paths are available on this link. Please make another selection.	使用可能なパスがあるリンクを選択してください。
EID-2042	This span is not selectable. Only the green spans with an arrow may be selected.	エラーメッセージ本文を参照してください。

表 4-1 エラーメッセージ (続き)

エラー警告 ID	エラー警告メッセージ	説明
EID-2043	This node is not selectable. Only the source node and nodes attached to included spans (blue) are selectable. Selecting a selectable node will enable its available outgoing spans.	エラーメッセージ本文を参照してください。
EID-2044	This link may not be included in the required list. Constraints only apply to the primary path. Each node may have a maximum of one incoming signal and one outgoing link.	ノードへの着信リンクおよび発信リンクを1つだけ選択してください。複数リンクの選択は、パス選択アルゴリズムに反します。
EID-2045	This link may not be included in the required list. Only one outgoing link may be included for each node.	エラーメッセージ本文を参照してください。
EID-2047	Please enter a valid value for the slot number.	無効なスロット番号のためにエラーが発生しました。
EID-2048	Please enter a valid value for the port number.	無効なポート番号のためにエラーが発生しました。
EID-2050	The new circuit could not be destroyed.	新しい回線を破棄できませんでした。
EID-2051	The circuit cannot be downgraded. {0}	指定された回線をダウングレードできません。
EID-2052	An error occurred during circuit processing.	回線の処理中にエラーが発生しました。
EID-2054	An error occurred while selecting an endpoint.	エンドポイントの選択中にエラーが発生しました。
EID-2055	No endpoints are available for this selection. Please make another selection.	このエラーは、エンドポイントのないエンティティが誤ってコンビネーションボックスに表示されているという競合状態でのみ Circuit Creation ダイアログボックスで発生します。
EID-2056	A communication error occurred: {0}	アラームとノードの同期中に、Network Alarm タブで内部エラーが発生しました。
EID-2059	An error occurred while deleting the node. {0}	ノードの削除中にエラーが発生しました。
EID-2060	No PCA circuits were found.	このタスクに対する Protection Channel Access (PCA) 回線が見つかりませんでした。
EID-2061	An error occurred while provisioning the VLAN.	VLAN の定義エラーが発生しました。
EID-2062	An error occurred while deleting VLANs. No VLAN(s) were selected. Please select a VLAN.	エラーメッセージ本文を参照してください。
EID-2063	The default VLAN cannot be deleted.	選択された VLAN はデフォルトの VLAN であるため、削除できません。
EID-2064	An error occurred while deleting VLANs. {0}	指定された VLAN の削除中にエラーが発生しました。
EID-2065	The profile cannot be imported. The profile "{0}" exists in the editor and the maximum number of copies (ten) exists in the editor. The import will be aborted. The profile has already been loaded eleven times.	プロファイルがエディタの最大コピー数に達したため、プロファイルをインポートできません。
EID-2066	The profile could not be stored. An error occurred while writing to {0}.	プロファイルの保存時にエラーが発生しました。

表 4-1 エラーメッセージ (続き)

エラー警告 ID	エラー警告メッセージ	説明
EID-2067	An error occurred while writing to the file. {0}	指定されたテーブルの書き込み中にエラーが検出されました。
EID-2068	The alarm profile could not be loaded from the node.	CTC がノードからアラーム プロファイルをロード使用としたときにエラーになりました。
EID-2069	The file could not be found or an I/O exception occurred. {0}	指定されたファイルが見つからなかったか、または、I/O 例外が発生しました。
EID-2070	The profile could not be deleted. {0}	指定されたプロファイルの削除中にエラーが発生しました。
EID-2071	Only one column may be highlighted.	クローン アクション時に複数のカラムを選択することはできません。
EID-2072	Only one profile may be highlighted.	複数のプロファイルを選択することはできません。
EID-2073	This column is permanent and cannot be removed.	固定カラムを削除することはできません。
EID-2074	Select one or more profiles.	プロファイルまたはカラムが選択されていません。リセット操作を行うには、選択したカラムを右クリックしてください。
EID-2075	This column is permanent and cannot be reset.	エラーメッセージ本文を参照してください。
EID-2077	This column is permanent and cannot be renamed.	エラーメッセージ本文を参照してください。
EID-2078	At least two columns must be highlighted.	2つのプロファイルを比較するには、2つのカラムを選択してください。
EID-2079	The alarm types cannot be loaded into table. There are no reachable nodes from which the list of alarm types can be loaded. Please wait until such a node is reachable and try again.	エラーメッセージ本文を参照してください。
EID-2080	The node {0} has no profiles.	指定されたノードに削除可能なプロファイルがありません。
EID-2081	An error occurred while removing profile {0} from the node {1}.	指定されたプロファイルをノードから削除するときにエラーが発生しました。
EID-2082	The profile {0} does not exist on the node {1}.	指定されたプロファイルを指定されたノードから検出できませんでした。
EID-2083	An error occurred while adding profile {0} to the node {1}.	指定されたプロファイルを指定されたノードへ追加するときにエラーが発生しました。
EID-2085	The profile selection is invalid. No profiles were selected.	無効なプロファイルを選択しようとしてしました。別のプロファイルを選択してください。
EID-2086	The node selection is invalid. No nodes were selected.	無効なノードを選択しようとしてしました。別のノードを選択してください。
EID-2087	No profiles were selected. Please select at least one profile.	エラーメッセージ本文を参照してください。
EID-2088	The profile name is invalid.	プロファイル名を空にすることはできません。
EID-2089	Too many copies of {0} exist.Please choose another name.	一意な名前を選択してください。
EID-2090	No nodes were selected. Please select the node(s) on which to store the profile(s).	プロファイルを格納できるノードを1つまたは複数選択してください。

表 4-1 エラーメッセージ (続き)

エラー警告 ID	エラー警告メッセージ	説明
EID-2091	Unable to switch to the node {0}.	指定されたノードに切り替えることができません。
EID-2092	A general exception error occurred.	タスクの実行中に一般的な例外エラーが検出されました。
EID-2093	The name is too short.It does not have enough characters. {0}	名前は 6 文字以上でなければなりません。
EID-2094	The password and confirmed password fields do not match.	2 つのフィールドに同じパスワードが入力されていることを確認してください。
EID-2095	The password is invalid. {0}	入力されたパスワードは許可されません。
EID-2096	The user must have a security level.	このタスクを実行するにはセキュリティ レベルが割り当てられている必要があります。
EID-2097	No user name was specified.	ユーザー名が指定されていません。
EID-2099	An error occurred while ring switching.	リング切り替え中にエラーが発生しました。
EID-2100	Please select at least one profile to delete.	削除するプロファイルが選択されていません。
EID-2101	An error occurred while protection switching.	保護切り替え中にエラーが発生しました。
EID-2102	The forced switch could not be removed for some circuits.You must switch these circuits manually.	回線の中には強制切り替えを解除できないものがあります。それらの回線については、手動で切り替える必要があります。
EID-2103	An error occurred while upgrading the span.	スパンのアップグレード中にエラーが発生しました。
EID-2104	The circuits cannot be switched back because one or both nodes are not reachable.	このエラーはパス保護スパンのアップグレード手順で発生します。
EID-2106	The node name cannot be empty.	ノードの名前を指定してください。
EID-2107	An error occurred while adding {0}.The host is unknown.	指定された項目の追加エラーが発生しました。
EID-2108	{0} is already in the network.	指定された項目はすでにネットワーク内に存在しています。
EID-2109	The node is already in the current login group.	追加しようとしたノードは、現在のログイングループにすでに存在します。
EID-2110	Please enter a number between 0 and {0}.	メッセージに表示されている範囲内の数値を入力してください。
EID-2111	This node ID is already in use.Please choose another.	使用されていないノード ID を選択してください。
EID-2113	The extension byte for the ring cannot be set. {0}	BLSR/MS-SPRing 拡張バイトを設定できません。
EID-2114	A card communication failure occurred during the operation.	このエラーは、BLSR 保護操作をラインに適用しようとしたときに発生します。
EID-2115	An error occurred during the operation. {0}	指定された操作の適用中にエラーが発生しました。
EID-2116	The extension byte setting for the ring is invalid. {0}	指定されたリングの拡張バイトの設定が無効です。

表 4-1 エラーメッセージ (続き)

エラー警告 ID	エラー警告メッセージ	説明
EID-2118	The ring cannot be deleted. A protection operation is set.All protection operations must be clear for ring to be deleted.	リングを削除する前に、リングの保護操作をすべて削除してください。
EID-2119	{0} cannot be deleted because a protection switch is in effect. Please clear any protection operations, ensure that the reversion time is not "never" and allow any protection switches to clear before trying again.	リングを削除する前に、すべての保護操作または切り替えをクリアしてください。
EID-2120	The following nodes could not be unprovisioned {0} Therefore you will need to delete this {1} again later.	指定されたノードのプロビジョニングが解除されませんでした。この BLSR または MS-SPRing の削除をあとで再試行してください。
EID-2121	The ring cannot be upgraded. {0}	指定されたリングをアップグレードできません。
EID-2122	The ring speed for is inadequate for the upgrade procedure. Only {0} (or higher) {1} can be upgraded to four-fiber.	アップグレードのために選択されたリング速度が不正です。4 ファイバ BLSR にアップグレードできるのは、指定されたパラメータ内のリングだけです。
EID-2123	Verify that the following nodes have at least two in-service ports with the same speed as the two-fiber {0}.The ports cannot serve as timing references, and they cannot have DCC terminations or overhead circuits. {1}	アップグレード不能なノードです。指定されたノードに 2 ファイバ BLSR と同じ速度の IS-NR ポートが少なくとも 2 つあることを確認してください。 2 指定されたポートは、タイミング基準として機能できず、Data Communications Channel (DCC) 終端またはオーバーヘッド回線を持っていません。
EID-2124	You cannot add this span because it is connected to a node that already has the east and west ports defined.	エラーメッセージ本文を参照してください。
EID-2125	You cannot add this span as it would cause a single card to host both the east span and the west span.A card cannot protect itself.	エラーメッセージ本文を参照してください。
EID-2126	An error occurred while provisioning the OSPF area. {0}	Open Shortest Path First (OSPF) エリア エラーが発生しています。
EID-2127	You cannot add this span.It would cause the following circuit(s) to occupy different {0} regions on different spans: {1} Either select a different span or delete the above circuit(s).	1 つの回線が複数のスパン上の複数の STS 領域を占めることはできません。別のスパンを追加するか、指定した回線を削除してください。
EID-2128	The state is invalid.	BLSR からスパンを削除するときに内部エラーが発生しました。 このアラームは、ネットワーク レベルの BLSR 作成ダイアログボックスで発生します。
EID-2129	You cannot use same slot for east and west protect ports.	エラーメッセージ本文を参照してください。
EID-2130	The ring ID value, {0}, is not valid.Please enter a valid number between 0 and 9999.	0 ~ 9999 の範囲のリング ID 値を入力してください。
EID-2131	The reversion cannot be set to INCONSISTENT.	別のリバージョンタイプを選択してください。

表 4-1 エラーメッセージ (続き)

エラー警告 ID	エラー警告メッセージ	説明
EID-2135	The overhead circuit preferences could not be stored: {0}	I/O エラー。オーバーヘッド回線のプリファレンスを保存できません。
EID-2137	An error occurred during the circuit merge. {0}	回線のマージ中にエラーが発生しました。
EID-2138	Not all destinations could be deleted. Please try again.	エラーメッセージ本文を参照してください。
EID-2139	An error occurred while updating the destinations.	回線の宛先のアップデート中にエラーが発生しました。
EID-2143	No online help version was selected. The online help book cannot be deleted.	オンラインヘルプのバージョンを選択してから、作業を進めてください。
EID-2144	An error occurred while deleting the online help book(s). {0}	指定されたオンラインヘルプを削除できません。
EID-2145	No nodes appear to have a Cisco IOS card.	エラーメッセージを参照してください。
EID-2146	This is a security violation. You may only logout of your own account.	自分以外のアカウントからログアウトすることはできません。
EID-2147	This is a security violation. You may only change your own account.	自分以外のアカウントを変更することはできません。
EID-2148	This is a security violation. You cannot delete the account under which you are currently logged in.	現在ログインしているアカウントを削除することはできません。
WID-2149	There is no exportable content in this view.	エラーメッセージ本文を参照してください。
WID-2150	The node {0} is not initialized. Please wait and try again.	指定したノードが初期化されるまで待つてから再試行してください。
WID-2152	Spanning tree protection is being disabled for this circuit.	警告メッセージ本文を参照してください。
WID-2153	Adding this drop will make the circuit a PCA circuit.	警告メッセージ本文を参照してください。
WID-2154	Monitor circuits cannot be created on a port grouping circuit.	警告メッセージ本文を参照してください。
WID-2155	Switch counts might not be fully supported on some nodes. {0}	指定したノードは切り替えカウントを完全にはサポートしていません。
WID-2156	The manual roll mode is recommended for dual rolls. For auto dual rolls, please verify that roll to facilities are in service and error-free.	警告メッセージ本文を参照してください。
WID-2157	The roll(s) cannot be completed. {0}	ロールが破棄された、ロールが不完全な状態である、ロールが TL1_roll 状態である、ロールがキャンセルされた、またはロールの完了準備ができていないため、ロールを完了できませんでした。
EID-2158	The roll mode is invalid. {0}	ロールには、自動と手動の2つのモードがあります。単方向回線の送信元ロールの場合、ロールモードは自動でなければならない、単方向回線の宛先ロールの場合、ロールモードは手動でなければなりません。
EID-2159	The roll is not ready for completion. {0}	ロールを実行するための準備が整っていません。

表 4-1 エラーメッセージ (続き)

エラー警告 ID	エラー警告メッセージ	説明
EID-2160	The roll is not connected. {0}	エラーメッセージ本文を参照してください。
EID-2161	The sibling roll is not complete. {0}	デュアル ロールの場合、ロールの 1 つが完了していません。自動ロールの場合は、有効な信号が検出されると完了します。手動ロールの場合、ブリッジアンド ロールが CTC から操作されている場合は CTC からロールを完了してください。または、ブリッジアンド ロールが TL1 から操作されている場合は、TL1 から完了してください。
EID-2162	An error occurred during roll acknowledgement. {0}	エラーメッセージ本文を参照してください。
EID-2163	The roll cannot be canceled. {0}	ロールをキャンセルできません。
EID-2164	An error occurred during the roll. {0}	ロールエラーが検出されました。
WID-2165	The MAC address of the node {0} has been changed.All circuits originating from or dropping at this node will need to be repaired.	指定されたノードから発信される回線、または指定されたノードでドロップされる回線を新しい MAC アドレスで修復してください。
WID-2166	The node cannot be inserted into the domain because it is not initialized.	ノードを初期化してから、作業を進めてください。
WID-2167	You have insufficient security privileges to perform this action.	このアクションを実行するための権限がありません。
WID-2168	The following warnings surfaced while loading {0}. {1}	アラーム プロファイル インポート ファイルのロード中に警告が検出されました。
WID-2169	One or more of the profiles selected do not exist on one or more of the nodes selected.	選択されたプロファイルがノード上に存在しません。別のプロファイルを選択してください。
WID-2170	The profile list on node {0} is full.Please delete one or more profiles if you wish to add the profile. {1}	ノード上に存在できるプロファイルの数が限界に達しました。プロファイルを追加するには、既存のプロファイルを削除してください。
WID-2171	You have been logged out.Click OK to exit CTC.	警告メッセージ本文を参照してください。
WID-2172	The CTC CORBA (IIOP) listener port setting of {0} will be applied on the next CTC restart.	CTC Common Object Request Broker Architecture (CORBA) Internet Inter-ORB Protocol (IIOP) のリスナー ポート設定は、次の CTC 再起動時に適用されます。
EID-2173	The port is unavailable. The desired CTC CORBA ({0}) listener port, {1}, is already in use or you do not have permission to listen on it.Please select an alternate port.	現在のポートは使用中であるか、または十分なアクセス権がないので、別のポートを選択してください。
EID-2174	An invalid number was entered.Please check it and try again.	無効なファイアウォール ポート番号が入力されました。再試行してください。
WID-2175	An extension byte mismatch occurred. {0}	拡張バイトとの不一致があります。

表 4-1 エラーメッセージ (続き)

エラー警告 ID	エラー警告メッセージ	説明
WID-2176	Not all spans have the same OSPF area ID. This will cause problems with protection switching.To determine the OSPF area for a given span, click on the span and the OSPF area will be displayed in the pane to the left of the network map.	警告メッセージ本文を参照してください。
WID-2178	Only one edit pane can be opened at a time.The existing pane will be displayed.	警告メッセージ本文を参照してください。
WID-2179	No update is available because the circuit has been deleted.	警告メッセージ本文を参照してください。
EID-2180	The CTC initialization failed during step {0}.	メッセージに表示されているステップで CTC が初期化に失敗しました。
EID-2181	This link cannot be included because it originates from the destination.	このリンクは回線の宛先が送信元なので、含めることはできません。パス選択アルゴリズムに反します。
EID-2182	The value of {0} is invalid.	指定された項目の値が無効です。
EID-2183	The circuit roll failed. Bridge and roll is not supported on VCAT circuits.	エラーメッセージ本文を参照してください。
EID-2184	Spanning Tree Protocol cannot be enabled on some ports because the ports have been assigned an incompatible list of VLANs. You can view the VLAN/Spanning Tree table or reassign the Ethernet port VLANs.	エラーメッセージ本文を参照してください。
EID-2185	The VLANs on some ports cannot be assigned because they are incompatible with the Spanning Tree Protocol. You can view the VLAN/Spanning Tree table or reassign the VLANs.	エラーメッセージ本文を参照してください。
EID-2186	The software download failed on node {0}.	指定されたノードにソフトウェアをダウンロードできませんでした。
EID-2187	The ring name cannot exceed {0} characters. Please try again.	短いリング名を指定してください。
EID-2188	The nodes in this ring do not support alphanumeric IDs.Please use a ring ID between {0} and {1}.	リング ID に英数字を含めないでください。また、指定された範囲内でなければなりません。
EID-2189	The TL1 keyword "all" cannot be used as the ring name. Please provide another name.	エラーメッセージ本文を参照してください。
EID-2190	Adding this span will cause the ring to contain more nodes than allowed.	許される最大ノード数に達しました。
EID-2191	The ring name must not be empty.	リング名を指定してください。
EID-2192	A valid route cannot be found for the circuit creation request.	物理リンクがないか、使用可能なリンクの帯域幅が予約済みのため、回線作成要求を完了できませんでした。
EID-2193	A valid route cannot be found for the circuit drop creation request.	エラーメッセージ本文を参照してください。
EID-2194	A valid route cannot be found for the roll creation request.	エラーメッセージ本文を参照してください。

表 4-1 エラーメッセージ (続き)

エラー警告 ID	エラー警告メッセージ	説明
EID-2195	The circuit VLAN list cannot be mapped to one spanning tree. You can view the VLAN/Spanning Tree table or reassign VLANs.	エラーメッセージ本文を参照してください。
EID-2196	CTC cannot be relaunched. {0}	CTC の再起動エラーが発生しています。
EID-2197	A CORBA failure occurred.CTC cannot proceed.	CORBA 障害が発生したため、タスクを続行できません。Java のバージョンを確認してください。
EID-2198	CTC is unable to switch to the {0} view.	指定されたビューに切り替えられません。
EID-2199	Login failed on {0} {1}	指定されたタスクでログインに失敗しました。
EID-2200	CTC has detected a jar file deletion.The jar file was used to manage one or more nodes.This CTC session will not be able to manage those nodes and they will appear gray on the network map.It is recommended that you exit this CTC session and start a new one.	エラーメッセージ本文を参照してください。
EID-2202	An intra-node DRI circuit must have two sources.	ノード間回線には、Dual ring Interconnect (DRI) となるために、発信元が 2 つ必要です。
EID-2203	No member was selected.	メンバーを選択してください。
EID-2204	The number of circuits must be a positive integer.	回線数にゼロまたは負の値は指定できません。
EID-2205	The circuit type must be selected.	回線のタイプを選択してください。
EID-2206	The profile cannot be autoselected.Please select profile(s) to store and try again.	エラーメッセージ本文を参照してください。
EID-2207	You cannot add this span.Either the ring name is too long (that is, ring name length is greater than {0}) or the endpoints do not support alphanumeric IDs.	リング名の長さを短くするか、エンドポイントから英数字を削除してください。
EID-2208	This is an invalid or unsupported JRE	Java Runtime Environment (JRE; Java ランタイム環境) のバージョンが無効であるか、またはサポートされていません。
EID-2209	The user name must be at least {0} characters long.	ユーザ名は指定の最低文字長以上のものでなければなりません。
EID-2210	No package name was selected.	パッケージ名を選択してください。
EID-2211	No node was selected for upgrade.	アップグレード対象のノードを選択してください。
EID-2212	A protected line is not provisionable.	保護されているラインのプロビジョニングはできません。別のラインを選択してください。
WID-2213	The current type or state of some drops does not allow the new circuit state of {0} to be applied to them indirectly.	{0} で指定された回線の状態は、選択されたドロップには適用されません。
EID-2214	The node is disconnected.Please wait until the node reconnects.	エラーメッセージ本文を参照してください。
EID-2215	An error occurred while leaving the {0} page.	指定されたページを離れるときにエラーが発生しました。
EID-2216	An error occurred while entering the {0} page.	指定されたページに入るときにエラーが発生しました。

表 4-1 エラーメッセージ (続き)

エラー警告 ID	エラー警告メッセージ	説明
EID-2217	Some conditions could not be retrieved from the network view	エラーメッセージ本文を参照してください。
EID-2218	The bandwidth must be between {0} and {1} percent.	帯域幅は指定されたパラメータ範囲内で指定してください。
EID-2219	The protection operation failed.An XC loopback was applied on the cross-connection.	保護操作が失敗したため、相互接続にはクロスコネクト (XC) ループバックが適用されます。
EID-2220	The tunnel status is PARTIAL.CTC is not able to change it. Please try again later.	エラーメッセージ本文を参照してください。
EID-2221	A valid route cannot be found for the unprotected to {0} upgrade request.	エラーメッセージ本文を参照してください。
EID-2222	One or more of the following nodes are currently part of a four-fiber {0}.Only a single four-fiber {0} is supported per node. {1}	{1} で指定されたノードは、すでに {0} で指定された 4 ファイバ BLSR/MS-SPRing タイプの一部です。
EID-2223	Only one circuit can be upgraded at a time.	エラーメッセージ本文を参照してください。
EID-2224	This link may not be included because it terminates on the source.	エラーメッセージ本文を参照してください。
EID-2225	A valid signal could not be detected while trying to complete the roll. {0}	有効な信号が検出されなければ、ロールを完了できません。検出されなかった場合、ロール完了時にエラーが発生することがあります。
EID-2226	The circuit roll failed. {0}	エラーメッセージ本文を参照してください。
EID-2320	This VCAT circuit does not support deletion of its member circuits.	VCAT 回線のメンバーである回線を削除することはできません。
EID-2321	An error occurred while deleting member circuits. {0}	エラーメッセージ本文を参照してください。
WID-2322	Not all cross-connects from selected circuits could be merged into the current circuit.They might appear as partial circuits.	警告メッセージ本文を参照してください。
EID-2323	The circuit roll failed. Bridge and roll is not supported on monitor circuits.	モニタ回線はブリッジアンドロールをサポートしていません。
EID-2324	An error occurred during the circuit upgrade. {0}	エラーメッセージ本文を参照してください。
EID-2325	You have failed {0} times to unlock this session.CTC will exit after you click OK or close this dialog box.	このセクションをアンロック回数が最大値に達しました。
WID-2326	Currently, CTC does not support bridge and roll on circuits that are entirely created by TL1.To continue with bridge and roll in CTC, the selected circuits must be upgraded. Is it OK to upgrade the selected circuits and continue the bridge and roll operation?	警告メッセージ本文を参照してください。

表 4-1 エラーメッセージ (続き)

エラー警告 ID	エラー警告メッセージ	説明
WID-2327	Currently, CTC does not support bridge and roll on circuits that are partially created by TL1.To continue with bridge and roll in CTC, the selected circuits must be upgraded. Is it OK to upgrade the selected circuits and continue the bridge and roll operation?	警告メッセージ本文を参照してください。
EID-2328	An error occurred during the circuit reconfiguration. {0}	指定された回線の再設定が失敗しました。
EID-2329	{0} of {1} circuits could not be successfully created.	いくつかの回線を作成できませんでした。
EID-2330	An error occurred during circuit verification.The selected {0} is invalid! {1}	{0} で指定された項目は、{1} に示されているように、無効です。
EID-2331	Deleting {0} might be service affecting.	項目を削除すると、CTC のサービスに影響することがあります。
EID-2332	A validation error occurred in row {0}. {1} hold-off timer for {2} must be between {3}-10,000 ms, in steps of 100 ms.	エラーメッセージ本文を参照してください。
EID-3001	An Ethernet RMON threshold with the same parameters already exists.Please change one or more of the parameters and try again.	イーサネットリモートモニタリング (RMON) のしきい値のいくつかのパラメータを変更して、再試行してください。
EID-3002	An error occurred while retrieving defaults from the node: {0}	指定されたノードからデフォルト値を取得するときにエラーが発生しました。
EID-3003	The file {0} cannot be loaded.	CTC は、指定されたファイルをロードできません。
EID-3004	Properties cannot be loaded from the node.	エラーメッセージ本文を参照してください。
EID-3005	NE update properties cannot be saved to the file {0}.	指定されたファイルに Network Element (NE; ネットワーク要素) アップデート値を保存できません。
EID-3006	NE update properties cannot be loaded from the node.	エラーメッセージ本文を参照してください。
EID-3007	An error occurred while provisioning the {0}.	指定された項目に対するプロビジョニングエラーが発生しました。
EID-3008	This is not a valid card.	DWDM Automatic Node Setup (ANS) をカードビューから実行することはできません。ノードビューに移動して、再試行してください。
EID-3009	No {0} was selected.	VLAN、ポート、スロットなど、指定された項目を選択してください。
EID-3010	A bidirectional optical link could not be created.	エラーメッセージ本文を参照してください。
EID-3016	The subnet address is invalid.	エラーメッセージ本文を参照してください。
EID-3017	The subnet address already exists.	エラーメッセージ本文を参照してください。
EID-3019	The internal subnet address is incomplete.	完全な内部サブネットアドレスを入力してください。
EID-3020	The subnet address cannot be the same for both TSC cards. The requested action is not allowed.	各 TSC は個別のイーサネットバスにあり、ブロードキャストドメインによって分離されているので、ノードの内部サブネットは互いに違わなければなりません。
EID-3021	An error occurred while retrieving the diagnostics: {0}	エラーメッセージ本文を参照してください。

表 4-1 エラーメッセージ (続き)

エラー警告 ID	エラー警告メッセージ	説明
EID-3022	The requested action is not allowed.	要求されたアクションは許可されていません。
EID-3023	The low order cross-connect mode could not be retrieved.	エラーメッセージ本文を参照してください。
EID-3024	The {0} cross-connect mode could not be switched. Please verify that the type and/or number of circuits provisioned does not exceed the criterion for switching modes.	回線のタイプまたは数が切り替えモードの基準に一致しないため、指定された項目のクロスコネクトモードを切り替えることができません。
EID-3025	An error occurred while retrieving thresholds.	しきい値の取得エラーが発生しました。
EID-3026	The send DoNotUse attribute cannot be modified.	Send DoNotUse フィールドは変更できません。
EID-3027	The SyncMsg attribute cannot be modified.	SyncMsg フィールドは変更できません。
EID-3028	The port type cannot be changed.	ポートタイプは変更できません。
EID-3029	Unable to switch to the byte because an overhead change is present on this byte of the port.	エラーメッセージ本文を参照してください。
EID-3031	An error occurred while hard-resetting the card.	カードのハードウェアのリセット中にエラーが発生しました。
EID-3032	An error occurred while resetting the card.	カードのリセット中にエラーが発生しました。
EID-3033	The lamp test is not supported on this shelf.	エラーメッセージ本文を参照してください。
EID-3035	The cross-connect diagnostics cannot be performed	エラーメッセージ本文を参照してください。
EID-3036	このシェルフはクロスコネクト診断テストをサポートしていません。	このシェルフはクロスコネクト診断テストをサポートしていません。
EID-3039	An error occurred while changing the card type.	カードの変更中にエラーが発生しました。
EID-3040	The card type is invalid.	選択されたカードのタイプが無効です。
EID-3041	An error occurred while applying changes.	保護グループを作成できません。保護ポートが回線、タイミング基準、SONET SDCC、オーダーワイヤ、またはテストアクセスポイントをサポートしているかどうか確認してください。
EID-3042	The flow control low value must be less than the flow control high value for all ports in the card.	エラーメッセージ本文を参照してください。
EID-3046	The flow control watermark value must be between {0} and {1}, inclusive.	指定された 2 つの値の範囲内のフロー制御ウォーターマーク値を指定してください。
EID-3047	The file {0} could not be read. Please verify the name and try again.	エラーメッセージ本文を参照してください。
EID-3048	There is no Cisco IOS startup configuration file available to download.	IOS 起動のための設定ファイルが見つかりませんでした。
EID-3049	The download cannot be done at this time because an update in progress.	エラーメッセージ本文を参照してください。
EID-3050	An error occurred while trying to save the file to your local file system.	ファイルがすでに存在していて上書きできないのか、ファイルシステムにスペース制約があるのかを確認してください。
EID-3051	The configuration file has a maximum size of {0} bytes.	設定ファイルのサイズは、指定されたバイト数以内でなければなりません。
EID-3052	An error occurred while saving the configuration file to the TCC2/TCC2P.	エラーメッセージ本文を参照してください。

表 4-1 エラーメッセージ (続き)

エラー警告 ID	エラー警告メッセージ	説明
EID-3053	The value of {0} must be between {1} and {2}.	指定された範囲内で項目の値を指定してください。
EID-3054	The provisioned input/output ports cannot be removed or another user is updating the card. Please try to remove these ports later.	別のユーザがカードをアップデートしている可能性があります。あとで再試行してください。
EID-3055	The soak maintenance pane cannot be created.	エラーメッセージ本文を参照してください。
EID-3056	Defaults cannot be saved to the file {0}.	指定されたファイルにデフォルト値を保存できません。
EID-3057	Default properties cannot be loaded from the node.	エラーメッセージ本文を参照してください。
EID-3058	The file {0} does not exist.	エラーメッセージ本文を参照してください。
EID-3059	An error occurred while refreshing.	リフレッシュ中にエラーが発生しました。
EID-3060	The ALS recovery pulse interval must be between {0} seconds and {1} seconds.	Automatic Laser Shutdown (ALS; 自動レーザー遮断) の回復間隔は、指定された秒数の範囲内で指定してください。
EID-3061	The ALS recovery pulse duration must be between {0} seconds and {1} seconds.	ALS の回復期間は、指定された秒数の範囲内で指定してください。
EID-3062	An error occurred while setting values in the table.	エラーメッセージ本文を参照してください。
EID-3064	This is not a G1000 card.	これは G1000-4 カードではありません。
EID-3065	An error occurred while attempting to create this RMON threshold: {0}	しばらく待ってから再試行してください。
EID-3066	The sample period must be between 10 and {0}.	エラーメッセージ本文を参照してください。
EID-3067	The rising threshold must be between 1 and {0}.	無効な上限しきい値が入力されました。有効な値の範囲は、1 から指定されている値までです。
EID-3068	The falling threshold must be between 1 and {0}.	無効な下限しきい値が入力されました。有効な値の範囲は、1 から指定されている値までです。
EID-3069	The rising threshold must be greater than or equal to the falling threshold.	エラーメッセージ本文を参照してください。
EID-3070	Error in data for ports {0} Exactly one VLAN must be marked untagged for each port. These changes will not be applied.	指定されたポートのデータ エラーが検出されました。ポートごとに 1 つの VLAN だけが Untagged とマークされるようにしてください。
EID-3071	An error occurred while retrieving the learned address list.	学習した MAC アドレスを NE から取得できません。
EID-3072	An error occurred while clearing the learned address.	学習した MAC アドレスを特定のカードまたはイーサ グループからクリアしようとして失敗しました。
EID-3073	An error occurred while clearing the selected rows.	学習した MAC アドレスを特定のカードまたはイーサ グループからクリアしようとして失敗しました。
EID-3074	An error occurred while clearing the learned address list by {0}.	学習した MAC アドレスを VLAN またはポートからクリアしようとしたときにエラーが検出されました。
EID-3075	At least one row in the parameter column must be selected.	エラーメッセージ本文を参照してください。

表 4-1 エラーメッセージ (続き)

エラー警告 ID	エラー警告メッセージ	説明
EID-3076	CTC lost its connection with this node.The NE Setup Wizard will exit.	エラーメッセージ本文を参照してください。
EID-3077	No optical link was selected.	エラーメッセージ本文を参照してください。
EID-3078	An optical link could not be created.	エラーメッセージ本文を参照してください。
EID-3079	Defaults cannot be applied to the node. {0}	指定されたノードにデフォルト値を適用できません。
EID-3080	CTC cannot navigate to the target tab. {0}	指定された対象のタブに移動できません。
EID-3081	The port type cannot be changed.	エラーメッセージ本文を参照してください。
EID-3082	The {0} extension byte cannot be changed.	指定された拡張バイトを変更できません。
EID-3084	An error occurred while retrieving laser parameters for {0}.	カードがないか、カードからレーザーパラメータを取得しようとした時に内部の通信エラーが発生しました。
EID-3085	No OSC Terminations were selected	OSC 終端を選択してから、作業を進めてください。
EID-3086	One or more Osc terminations could not be created.	エラーメッセージ本文を参照してください。
EID-3087	The OSC termination could not be edited.	エラーメッセージ本文を参照してください。
EID-3088	No {0} card is present to switch.	切り替え先として指定されたタイプのカードがありません。
EID-3089	The {0} state cannot be used or changed when the {1} has failed or is missing.	指定されたカードは破損しているかまたは存在していないため、使用または変更できません。
EID-3090	The operation cannot be performed because the {0} is {1}LOCKED_ON/LOCKED_OUT.	操作を実行できません。
EID-3091	The operation cannot be performed because the protect card is active.	エラーメッセージ本文を参照してください。
EID-3092	The requested action cannot be applied because the service state is invalid.	別のサービス状態を選択してから、作業を進めてください。
EID-3093	The operation cannot be performed because the duplex pair is {0}locked.	エラーメッセージ本文を参照してください。
EID-3094	The operation cannot be performed because no cross-connect redundancy is available.	バックアップクロスコネクトカードがないので、クロスコネクトカードに対して要求された操作を実行できません。
EID-3095	The deletion failed because the circuit is in use	エラーメッセージ本文を参照してください。
WID-3096	An internal communication error was encountered while retrieving laser parameters. This can happen when equipment is not present or when equipment is resetting. Check the equipment state and try to refresh the values again.	警告メッセージ本文を参照してください。
EID-3097	The ring termination is in use.	アクセスしようとしたリング終端は使用中です。しばらく待ってから再試行してください。
EID-3098	No ring terminations were selected.	リング終端の1つを選択してください。
EID-3099	The entered key does not match the existing authentication key.	認証鍵を確認して、再入力してください。

表 4-1 エラーメッセージ (続き)

エラー警告 ID	エラー警告メッセージ	説明
EID-3100	An error occurred during authentication.	認証中にエラーが発生しました。鍵が文字数の上限を超えていないか確認してください。
EID-3101	The DCC metric must be between 1 and 65535.	DCC メトリックは、1 ~ 65535 の範囲内であればなりません。
EID-3102	The DCC metric is invalid.	無効な DCC メトリックがあります。
EID-3103	The IP address {0} is invalid.	IP アドレスが無効です。
EID-3104	The router priority must be between 0 and 255.	ルータの優先順位は、0 ~ 255 の範囲内であればなりません。
EID-3105	The router priority is invalid.	ルータの優先順位が無効です。
EID-3106	The hello interval must be between 1 and 65535.	Hello インターバルは、1 ~ 65535 の範囲内であればなりません。
EID-3107	The hello interval is invalid.	Hello インターバルが無効です。
EID-3109	The dead interval must be between 1 and 2147483647.	Dead インターバルは、1 ~ 2147483647 の範囲内であればなりません。
EID-3110	The dead interval must be larger than the hello interval.	エラーメッセージ本文を参照してください。
EID-3111	The LAN transmit delay must be between 1 and 3600 seconds.	LAN 転送遅延は、1 ~ 3600 秒の範囲内であればなりません。
EID-3112	The transmit delay is invalid.	転送遅延が無効です。
EID-3113	The retransmit interval must be between 1 and 3600 seconds.	再送信インターバルは、1 ~ 3600 秒の範囲内であればなりません。
EID-3114	The retransmit interval is invalid.	再送信インターバルが無効です。
EID-3115	The LAN metric must be between 1 and 65535.	LAN メトリックは、1 ~ 65535 の範囲内であればなりません。
EID-3116	The LAN metric is invalid.	LAN メトリックが無効です。
EID-3117	If OSPF is active on the LAN, no DCC area IDs may be 0.0.0.0. Please change all DCC area IDs to non-0.0.0.0 values before enabling OSPF on the LAN.	エラーメッセージ本文を参照してください。
EID-3118	If OSPF is active on the LAN, the LAN area ID cannot be the same as the DCC area ID.	LAN は、DCC ネットワーク以外の別の OSPF の一部でなければなりません。
EID-3119	An error occurred during validation.	CTC はユーザが入力した値を検証できません。このエラーメッセージは、CTC のいくつかのプロビジョニングタブで共通です (たとえば、SNMP provisioning タブ、General > Network provisioning タブ、Security > Configuration provisioning タブなど)。
EID-3120	No object of type {0} was selected for deletion.	削除対象として、指定されたタイプのオブジェクトを選択してください。
EID-3121	An error occurred while deleting {0}.	項目の削除エラーが発生しています。
EID-3122	No object of type {0} was selected to edit.	編集対象として、指定されたタイプのオブジェクトを選択してください。
EID-3123	An error occurred while editing {0}.	項目の編集エラーが発生しました。
EID-3124	The {0} termination is in use. Delete the associated OSPF range table entry and try again.	エラーメッセージ本文を参照してください。

表 4-1 エラーメッセージ (続き)

エラー警告 ID	エラー警告メッセージ	説明
EID-3125	No {0} terminations were selected.	メッセージに表示されている終端が選択されていません。
EID-3126	The {0} termination could not be edited.	指定された終端を編集できませんでした。
EID-3127	Orderwire cannot be provisioned because the E2 byte is in use by {0}.	エラーメッセージ本文を参照してください。
EID-3128	The authentication key cannot exceed {0} characters.	認証鍵は、指定された文字数以内でなければなりません。
EID-3129	The authentication keys do not match!	エラーメッセージ本文を参照してください。
EID-3130	An error occurred while creating the OSPF area virtual link.	エリア仮想リンクの作成中にエラーが検出されました。
EID-3131	An error occurred while creating the OSPF virtual link.	仮想リンクの作成エラーが検出されました。
EID-3132	An error occurred while setting the OSPF area range: {0}, {1}, false.	指定された値に関するエリア範囲の設定中にエラーが検出されました。
EID-3133	The maximum number of OSPF area ranges has been exceeded.	OSPF エリア範囲が最大数を超えました。
EID-3134	The area ID is invalid. Use the DCC OSPF area ID, LAN port area ID, or 0.0.0.0.	エラーメッセージ本文を参照してください。
EID-3135	The mask is invalid.	エラーメッセージ本文を参照してください。
EID-3136	The range address is invalid.	範囲アドレスが無効です。再試行してください。
EID-3137	Your request has been denied because the timing source information was updated while your changes were still pending. Please retry.	エラーメッセージ本文を参照してください。
EID-3138	The clock source for switching is invalid.	無効なクロックソースが選択されました。別のクロックを選択してください。
EID-3139	A switch cannot be made to a reference of inferior quality.	エラーメッセージ本文を参照してください。
EID-3140	A higher priority switch is already active.	より優先順位の高いスイッチがすでにアクティブになっているときには、タイミングソースを手動で切り替えることはできません。
EID-3141	An attempt was made to access a bad reference.	エラーメッセージ本文を参照してください。
EID-3142	No switch is active.	アクティブなスイッチはありません。
EID-3143	An error occurred while creating the static route entry.	スタティックルートエントリの作成中にエラーが検出されました。
EID-3144	The maximum number of static routes has been exceeded.	スタティックルート数が制限を超えました。
EID-3145	The RIP metric must be between 1 and 15.	Routing Information Protocol (RIP; ルーティング情報プロトコル) メトリックは、1 ~ 15 の範囲内でなければなりません。
EID-3146	The RIP metric is invalid.	エラーメッセージ本文を参照してください。
EID-3147	An error occurred while creating the summary address.	サマリーアドレスの作成中にエラーが発生しました。
EID-3148	No Layer 2 domain has been provisioned.	レイヤ 2 ドメインのいずれか 1 つをプロビジョニングする必要があります。
EID-3149	The MAC addresses could not be retrieved.	エラーメッセージ本文を参照してください。

表 4-1 エラーメッセージ (続き)

エラー警告 ID	エラー警告メッセージ	説明
EID-3150	The target file {0} is not a normal file.	指定されたターゲットファイルはノーマルファイルではありません。
EID-3151	The target file {0} is not writable.	ターゲット ファイルは書き込み可能ファイルではありません。別のファイルを指定してください。
EID-3152	An error occurred while creating the protection group.	保護グループ作成エラーが検出されました。
EID-3153	The card cannot be deleted because it is in use.	エラー メッセージ本文を参照してください。
EID-3154	An error occurred while provisioning the card: CTC cannot {0} the card.	カードに関するタスクを実行できません。
EID-3155	An error occurred while building the menu.	メニュー構築エラーが検出されました。
EID-3156	An error occurred while building the menu. Cards were not found for the {0} group.	メニュー構築中にエラーが検出されました (指定されたグループに対するカードが見つかりません)。
EID-3157	The selected model could not be set because of an unexpected model class: {0}.	タスクの実行中に予期しないモデル クラスが検出されました。
EID-3158	Probable causes: - Unable to switch, because a similar or higher priority condition exists on a peer or far-end card. - A loopback is present on the working port.	エラー メッセージ本文を参照してください。
EID-3159 ¹	An error occurred while applying the operation.	この操作の適用中にエラーが検出されました。
EID-3160	An error occurred while provisioning the {0}.	メッセージに示されているエラーが検出されました。
EID-3161	An error occurred while upgrading the ring.	BLSR をアップグレード中にエラーが発生しました。詳細については、エラー ダイアログ ボックスの詳細説明を参照してください。
EID-3162	This protection operation cannot be set because the protection operation on the other side has been changed but not yet applied.	エラー メッセージ本文を参照してください。
EID-3163	The data in row {0} cannot be validated.	指定された列のデータを検証できません。
EID-3164	The new node ID ({0}) for ring ID {1} duplicates the ID of node {2}.	指定されたリング ID に対して新たに指定されたノード ID と重複するノード ID があります。
EID-3165	The ring ID provided is already in use. Ring IDs must be unique.	エラー メッセージ本文を参照してください。
EID-3166	An error occurred while refreshing the {0} table.	指定されたテーブルのリフレッシュ中にエラーが検出されました。
EID-3167	The slot is already in use.	エラー メッセージ本文を参照してください。
EID-3168	An error occurred while provisioning.	指定のプロビジョニング操作中にエラーが発生しました。詳細については、エラー ダイアログ ボックスの詳細説明を参照してください。
EID-3169	An error occurred while adding the card.	カードの追加中にエラーが検出されました。
EID-3170	You cannot delete this card: {0}.	エラー メッセージ本文を参照してください。
EID-3171	An error occurred while creating the trap destination.	トラップ宛先の作成エラーが検出されました。
EID-3172	No RMON thresholds were selected.	RMON しきい値を選択してください。
EID-3173	The contact "{0}" cannot exceed {1} characters.	指定された連絡先は規定の文字数の上限を超えています。

表 4-1 エラーメッセージ (続き)

エラー警告 ID	エラー警告メッセージ	説明
EID-3174	The description "{0}" cannot exceed {1} characters.	指定された場所は規定の文字数の上限を超えています。
EID-3175	The operator identifier "{0}" cannot exceed {1} characters.	指定されたオペレータ ID は規定の文字数の上限を超えています。
EID-3176	The operator specific information "{0}" cannot exceed {1} characters.	指定されたオペレータ固有の情報は規定の文字数の上限を超えています。
EID-3177	The node name cannot be empty.	名前が空になっています。
EID-3178	The node name "{0}" cannot exceed {1} characters.	指定された名前は指定された文字数の上限を超えています。
EID-3179	The protect card is in use.	エラーメッセージ本文を参照してください。
EID-3180	The 1+1 protection group does not exist.	1+1 保護グループを作成してください。
EID-3181	The Y-cable protection group does not exist.	エラーメッセージ本文を参照してください。
EID-3182	The topology element is in use and cannot be deleted as requested.	使用中のトポロジ要素を削除することはできません。
EID-3183	An error occurred while deleting the protection group.	保護グループの削除中にエラーが検出されました。
EID-3184	No {0} was selected.	このタスクを完了させるには項目を選択する必要があります。
EID-3185	This ring has an active protection switch operation and cannot be deleted at this time.	エラーメッセージ本文を参照してください。
EID-3186	The node is busy: {0} is {1} and cannot be deleted as requested.	要求を完了できません。
EID-3187	An error occurred while deleting the trap destination.	トラップ宛先の削除エラーが検出されました。
EID-3188	An error occurred during authentication.The password entered is invalid.	入力したパスワードが無効です。パスワードを再入力してください。
EID-3189	The sum of the {0} must be between {1} and {2}.	エラーメッセージ本文を参照してください。
EID-3214	The number of high order circuits for the line could not be retrieved.	回線の高位の番号 (STS/STM) を使用できません。
EID-3215	An error occurred while refreshing.	モデルからリフレッシュ時に一般的なエラー状態が発生したことを示すため、ペインクラスでよく表示されます。
EID-3216	The proxy port is invalid.	エラーメッセージ本文を参照してください。
EID-3217	The statistics could not be refreshed.	統計値をリフレッシュできませんでした。
EID-3218	The automatic node setup could not be launched.	エラーメッセージ本文を参照してください。
EID-3219	The automatic node setup information could not be refreshed.	自動ノードセットアップ情報を取得しようとして失敗しました。
EID-3220	An error occurred while refreshing row {0}.	指定された列のリフレッシュが失敗しました。
EID-3222	The statistics could not be cleared.	エラーメッセージ本文を参照してください。
EID-3225	An error occurred while refreshing the pane.	モデルからリフレッシュ時に一般的なエラー状態が発生したことを示すため、ペインクラスでよく表示されます。
EID-3226	The {0} termination(s) could not be deleted. {1}	エラーメッセージ本文を参照してください。

表 4-1 エラーメッセージ (続き)

エラー警告 ID	エラー警告メッセージ	説明
EID-3227	A baseline could not be recorded.Performance metrics will remain unchanged.	NE のプロビジョニング中にベースライン値を設定できませんでした。以前の値のまま変更されません。
EID-3228	The {0} termination(s) could not be created. {1}	エラーメッセージ本文を参照してください。
EID-3229	RIP is active on the LAN.Please disable RIP before enabling OSPF.	LAN の RIP をオフにしてから、OSPF を有効化してください。
EID-3230	OSPF is active on the LAN.Please disable OSPF before enabling RIP.	LAN の OSPF をオフにしてから、RIP を有効化してください。
EID-3231	An error occurred while setting the OPR.	Optical Power Received (OPR; 受信光パワー) のプロビジョニング時にエラーが発生しました。
WID-3232	The port state cannot be indirectly transitioned because the port is still providing services. If the port state should be changed, edit it directly through port provisioning.	ポートをプロビジョニングするときに、ポート状態を編集してください。
EID-3233	The current loopback provisioning does not allow this state transition.	エラーメッセージ本文を参照してください。
EID-3234	The current synchronization provisioning does not allow this state transition.	現在の同期状態では、ポート状態をターゲット日付に遷移できません。
EID-3235	The requested state transition cannot be performed on this software version.	エラーメッセージ本文を参照してください。
EID-3236	The database restore failed. {0}	指定されたデータベースの復元に失敗しました。
EID-3237	The database restore failed. {0}	指定されたデータベースのバックアップに失敗しました。
EID-3238	The send PDIP setting on {0} is inconsistent with the setting on the control node {1}.	指定された項目に関して送信された Payload Defect Indicator Path (PDI-P; ペイロード障害表示パス) 設定は、指定された制御ノードのものと一致しなければなりません。
EID-3239	The overhead termination is invalid	エラーメッセージ本文を参照してください。
EID-3240	The maximum number of overhead terminations has been exceeded.	オーバーヘッド終端が上限を超えました。
EID-3241	The {0} termination port is in use.	指定された終端ポートは使用中です。別のポートを選択してください。
EID-3242	An {1} exists on the selected ports. Therefore, you must create the {0}s one by one.	選択されたポートには、指定された DCC がすでに存在します。別のタイプの DCC を作成できます。
WID-3243	The port you have chosen as an {0} endpoint already supports an {1}.The port cannot support both DCCs.After the {0} is created, verify that no EOC alarms are present and then delete the {1} to complete the downgrade.	同じポートを複数の DCC で使用できません。
EID-3244	An {0} exists on the selected ports. Therefore, you must create the {1}s one by one.	選択されたポートには、指定された DCC がすでに存在します。別のタイプの DCC を作成できます。

表 4-1 エラーメッセージ (続き)

エラー警告 ID	エラー警告メッセージ	説明
WID-3245	The port you have chosen as an {1} endpoint already supports an {0}. The port cannot support both DCCs. After the {1} is created, verify that no EOC alarms are present and then delete the {0} to complete the upgrade.	DCC エンドポイントとして選択されたポートは、すでに別の DCC をサポートしています。警告メッセージ本文を参照してください。
EID-3246	The wizard was not able to validate the data. {0}	CTC によってエラーが検出されました。
EID-3247	An ordering error occurred. The absolute value should be {0}.	入力された絶対値は正しくありません。
EID-3248	The value for the parameter {0} is invalid.	誤ったパラメータが変更されました。
EID-3249	The voltage increment value is invalid.	エラーメッセージ本文を参照してください。
EID-3250	The power monitor range is invalid.	エラーメッセージ本文を参照してください。
EID-3251	The requested action could not be completed. {0}	指定されたアクションを完了できませんでした。
EID-3252	No download has been initiated from this CTC session.	エラーメッセージ本文を参照してください。
EID-3253	The reboot operation failed. {0}	エラーメッセージ本文を参照してください。
EID-3254	An error occurred during validation. {0}	CTC {0} で指定されたユーザ入力値を検証できませんでした。このエラーメッセージは、CTC 内でいくつかの異なる provisioning タブで共通です。
EID-3255	You cannot change the timing configuration because a Manual/Force operation is in effect.	エラーメッセージ本文を参照してください。
WID-3256	The timing reference(s) could not be assigned because one or more of the timing reference(s): - is already used and/or - has been selected twice and/or - is attempting to use the same slot twice. Please verify the settings.	警告メッセージ本文を参照してください。
EID-3257	Duplicate DCC numbers are not permitted. {0}.	重複する DCC 番号が検出されました。どちらかを削除してください。
EID-3258	A software error occurred while attempting to download the file. Please try again later.	エラーメッセージ本文を参照してください。
EID-3259	An error occurred while creating the FC-MR threshold.	Fibre Channel Multirate (FC_MR; ファイバチャネルマルチレート) カードのしきい値を作成する必要があります。
EID-3260	An error occurred while provisioning the internal subnet: {0}	指定された内部サブネットをプロビジョニングできませんでした。
EID-3261	The port rate provisioning cannot be changed while circuits exist on this port.	エラーメッセージ本文を参照してください。
EID-3262	The port provisioning cannot be changed when the port status is {0}.	ポートのプロビジョニングは、ポートがアウトオブサービスのときに行ってください。

表 4-1 エラーメッセージ (続き)

エラー警告 ID	エラー警告メッセージ	説明
WID-3263	You are using Java version {0}.CTC should run with Java version {1}.It can be obtained from the installation CD or http://java.sun.com/j2se/	CTC が正しくないバージョンの JRE {0} で起動されています。このバージョンの CTC は、特定のバージョンの JRE {1} を必要とします。正しい Java のバージョンをロードするには、CTC とブラウザを終了し、再起動する必要があります。
EID-3265	An error occurred while modifying the protection group.	保護グループを変更できませんでした。
EID-3266	Conditions could not be retrieved from the shelf or card view.	エラーメッセージ本文を参照してください。
WID-3267	The XTC protection group cannot be modified.	警告メッセージ本文を参照してください。
WID-3268	The filter entry is invalid. {0}	指定された入力が無効です。
WID-3269	The {0} operation was successfully initiated for {1} but its completion status could not be obtained from the node.When the node is accessible, check its software version to verify if the {0} succeeded.	エラーメッセージ本文を参照してください。
WID-3270	The file {0} does not exist.	指定されたファイルが存在しません。
WID-3271	The value entered must be greater than {0}.	指定された値よりも大きな値を入力する必要があります。
WID-3272	An entry is required.	このタスクを完了するには入力が必要です。
WID-3273	{0} already exists in the list.	指定された項目がすでにリスト内に存在しています。
WID-3274	A software upgrade is in progress. Network configuration changes that result in a node reboot cannot take place during a software upgrade. Please try again after the software upgrade is done.	警告メッセージ本文を参照してください。
WID-3275	Ensure that the remote interface ID and the local interface ID on the two sides match. (The local interface ID on this node should equal the remote interface ID on the neighbor node and vice-versa).	警告メッセージ本文を参照してください。
WID-3276	Both {0} and {1} exist on the same selected port. {2}	指定されたポートには、SDCC と LDCC の両方があります。
WID-3277	The description cannot exceed {0} characters.Your input will be truncated.	入力が文字数の上限を超えています。値は文字数の上限まで切り詰められます。
WID-3279	This card has been deleted.CTC will return to the shelf view.	CTC はノードビューに戻ります。
WID-3280	ALS will not engage until both the protected trunk ports detect LOS.	警告メッセージ本文を参照してください。
WID-3282	Performing a software upgrade while TSC 5 is active could result in a service disruption.It is recommended that you make TSC 10 the active TSC by performing a soft reset of TSC 5. The following ONS 15600s are currently unsafe to upgrade...	警告メッセージ本文を参照してください。
WID-3283	Before activating a new version, ensure that you have a database backup from the current version.	警告メッセージ本文を参照してください。

表 4-1 エラーメッセージ (続き)

エラー警告 ID	エラー警告メッセージ	説明
WID-3284	Reverting to an older version.	CTC は、アプリケーションの元のバージョンに戻ります。
WID-3285	Applying FORCE or LOCKOUT operations might result in traffic loss.	警告メッセージ本文を参照してください。
WID-3286	The ring status is INCOMPLETE.CTC cannot determine if there are existing protection operations or switches in other parts of the ring.Applying a protection operation at this time could cause a traffic outage.Please confirm that no other protection operations or switches exist before continuing.	警告メッセージ本文を参照してください。
WID-3287	There is a protection operation or protection switch present on the ring.Applying this protection operation now will probably cause a traffic outage.	警告メッセージ本文を参照してください。
WID-3288	The status of this ring is INCOMPLETE.CTC will not be able to apply this change to all of the nodes in the {0}.	このリング タイプのすべてのノードに変更を適用するには、リング ステータスを変更してください。
EID-3290	The specified provisionable patchcord(s) could not be deleted.	エラーメッセージ本文を参照してください。
EID-3291	The revertive behavior cannot be changed because a protection switch is active.	保護切り替えがアクティブのときには、リバーティブ動作を変更できません。
EID-3292	An error occurred while resetting the shelf.	ノードのリセット中にエラーが検出されました。
EID-3293	No such provisionable patchcords exists.	存在しないプロビジョニング可能なパッチコードを削除しようとしています。このエラーは、複数の CTC インスタンスが稼働中であるのに、プロビジョニング可能な同じパッチコードを同時に削除しようとするが発生します。
EID-3294	No RMON thresholds are available for the selected port.	エラーメッセージ本文を参照してください。
EID-3295	This card does not support RMON thresholds.	エラーメッセージ本文を参照してください。
EID-3296	Buffer-to-buffer credit is only supported for Fibre Channel (FC) and FICON.	エラーメッセージ本文を参照してください。
EID-3298	This interfaces does not support ALS auto restart.	エラーメッセージ本文を参照してください。
EID-3300	Duplicate OSPF area IDs are not permitted.	OSPF エリア ID は一意でなければなりません。
EID-3301	The LAN metric cannot be zero.	エラーメッセージ本文を参照してください。
EID-3302	The standby {0} is not ready.	スタンバイ コントローラ カードの準備ができていません。
EID-3303	The DCC area ID and {0} conflict. {1}	{0} で指定された DCC エリア ID が、{1} で指定された内容が原因で、互いに競合しています。
EID-3304	The DCC number is out of range.	範囲内の DCC 番号を入力してください。
EID-3305	OSPF cannot be active on the LAN interface when the backbone area is set on a DCC interface.	OSPF が LAN 上で可能になっている場合は、DCC 上のデフォルト OSPF を持つことはできません。
EID-3306	Ethernet circuits must be bidirectional.	エラーメッセージ本文を参照してください。
EID-3307	An error occurred while creating a connection object at {0}.	接続の作成中に、指定された接続でエラーが検出されました。
EID-3308	DWDM links can be used only for optical channel circuits.	エラーメッセージ本文を参照してください。

表 4-1 エラーメッセージ (続き)

エラー警告 ID	エラー警告メッセージ	説明
EID-3309	The link was excluded because it was in the wrong direction.	光チャネル (回線) は、光の方向が正しくないので、指定されたリンクを含めることができません。
EID-3310	The DWDM link does not have wavelengths available.	エラーメッセージ本文を参照してください。
EID-3311	The laser is already on.	エラーメッセージ本文を参照してください。
EID-3312	The power setpoint cannot be changed. {0} {1}	電源のセットポイントを変更できません。新しいセットポイントによって、しきい値の矛盾、または範囲外のしきい値設定が発生する場合があります。
EID-3313	The offset cannot be modified because the service state of the port is IS.	エラーメッセージ本文を参照してください。
EID-3314	The requested action is not allowed. The state value is invalid.	エラーメッセージ本文を参照してください。
EID-3315	This operation cannot be performed.	操作を実行できません。
EID-3316	The node side is invalid.	このタスクは誤ったノード側に適用されました。
EID-3317	The ring name is too long.	名前の文字数を少なくしてください。
EID-3318	The ring name is invalid.	入力された名前が不正です。
EID-3319	The wrong line was selected.	別のラインを選択してください。
EID-3320	The optical link could not be deleted.	光リンクを削除できません。
EID-3321	This feature is unsupported by this version of software.	エラーメッセージ本文を参照してください。
EID-3322	The equipment is not plugged in.	装置をコンセントに接続してから、作業を進めてください。
EID-3323	The APC system is busy.	Automatic Power Control (APC) システムがビジーです。
EID-3324	There is no path to regulate.	規制すべき回線パスはありません。
EID-3325	The requested action is not allowed.	一般的な DWDM プロビジョニング障害メッセージです。
EID-3326	The input was invalid.	入力値が不正です。
EID-3327	An error occurred while retrieving thresholds.	しきい値の取得エラーが発生しました。このメッセージは、OSCM/OSC-CSM 回線のしきい値に対してのみ表示されます。
EID-3328	An error occurred while applying changes to row {0}. The value is out of range.	指定された行に対する変更の適用エラーが発生しました。範囲外の値です。
EID-3330	Unable to switch to the byte because an overhead channel is present on this byte of the port.	エラーメッセージ本文を参照してください。
EID-3331	An error occurred while applying changes to the row.	エラーメッセージ本文を参照してください。
EID-3334	Timing parameters on the protect port cannot be changed.	保護ポートのタイミングパラメータを変更できません。
EID-3335	The port type cannot be changed because the SDH validation check failed. Check if this port is part of a circuit, protection group, SONET DCC, orderwire, or UNI-C interface.	エラーメッセージ本文を参照してください。
EID-3336	An error occurred while reading a control mode value.	コントロールモードを取得する必要があります。
EID-3337	An error occurred while setting a set point gain value.	ゲインセットポイントを設定する必要があります。

表 4-1 エラーメッセージ (続き)

エラー警告 ID	エラー警告メッセージ	説明
EID-3338	An error occurred while reading a set-point gain value.	ゲイン セット ポイントを取得する必要があります。
EID-3339	An error occurred while setting a tilt calibration value.	傾斜基準を設定する必要があります。
EID-3340	An error occurred while setting expected wavelength.	期待波長を設定する必要があります。
EID-3341	An error occurred while reading expected wavelength.	期待波長を取得する必要があります。
EID-3342	An error occurred while reading actual wavelength.	実波長を取得する必要があります。
EID-3343	An error occurred while reading actual band.	実帯域を取得する必要があります。
EID-3344	An error occurred while reading expected band.	期待帯域を取得する必要があります。
EID-3345	An error occurred while setting expected band.	期待帯域を設定する必要があります。
EID-3346	An error occurred while retrieving defaults from the node: {0}	指定されたノードからのデフォルト値の取得エラーが発生しました。
EID-3347	The file {0} cannot be loaded.	CTC は、指定されたファイルをロードできません。
EID-3348	Properties cannot be loaded from the node.	エラー メッセージ本文を参照してください。
EID-3349	NE update properties cannot be saved to a file.	ファイル システムにスペース制約などの問題がないか確認してください。
EID-3350	NE update properties cannot be loaded from the node.	エラー メッセージ本文を参照してください。
EID-3351	The file {0} does not exist.	指定されたファイルが存在しません。
EID-3352	An error occurred while setting a value at {0}.	指定された場所で値の設定エラーが発生しました。
EID-3353	No such interface is available.	指定されたインターフェイスは CTC に存在しません。
EID-3354	The specified endpoint is in use.	使用されていない別のエンドポイントを選択してください。
EID-3355	The specified endpoint is incompatible.	エラー メッセージ本文を参照してください。
EID-3357	The connections could not be calculated.	エラー メッセージ本文を参照してください。
EID-3358	An optical link model does not exist for the specified interface.	インターフェイスの光リンク モデルを作成してから、作業を進めてください。
EID-3359	Optical parameters could not be set for the node.	エラー メッセージ本文を参照してください。
EID-3360	ANS cannot be performed. Please check {0} parameter value.	エラー メッセージ本文を参照してください。
EID-3361	The ring termination is in use. An error occurred while deleting the ring termination.	使用中のリングを削除できません。
EID-3362	An error occurred while deleting the ring termination.	リング終端の削除中にエラーが発生しました。
EID-3363	No ring terminations were selected.	リング終端を選択してください。
EID-3364	An error occurred while creating the ring ID.	リング ID の作成中にエラーが発生しました。
EID-3365	The OSC termination is in use.	使用されていない別の Optical Service Channel (OSC; 光サービス チャンネル) を選択してください。
EID-3366	The OSC termination could not be deleted.	OSC 終端の削除エラーが発生しました。
EID-3370	No optical link was selected.	光リンクを選択してください。
EID-3371	An error occurred while calculating the automatic optical link list.	エラー メッセージ本文を参照してください。
EID-3372	CTC attempted to access an OCHNC connection that has been destroyed.	外部からの光チャネル ネットワーク接続へのアクセスの試みを破棄しました。

表 4-1 エラーメッセージ (続き)

エラー警告 ID	エラー警告メッセージ	説明
EID-3375	The expected span loss must be set.	エラーメッセージ本文を参照してください。
EID-3376	The measured span loss could not be retrieved.	エラーメッセージ本文を参照してください。
EID-3377	The wrong interface was used.	カードで使用されているインターフェイスが正しくありません。
EID-3378	This is a duplicate origination patchcord identifier.	プロビジョニングしようとしたパッチコードのプロビジョニング可能なパッチコード識別子は、発信ノードの他のパッチコードですすでに使用中です。
EID-3379	This is a duplicate termination patchcord identifier.	プロビジョニングしようとしたパッチコードのプロビジョニング可能なパッチコード識別子は、リモートノードの他のパッチコードですすでに使用中です。
EID-3380	The host cannot be found.	エラーメッセージ本文を参照してください。
EID-3381	The maximum frame size must be between {0} and {1} and may be increased in increments of {2}.	フレームサイズは指定された範囲でなければなりません。また、指定された値を最小単位として増分できます。
EID-3382	The number of credits must be between {0} and {1}.	クレジット数は、指定された値の範囲内であればなりません。
EID-3383	The GFP buffers available must be between {0} and {1} and may be increased in increments of {2}.	GFP バッファは、指定された範囲でなければなりません。この値は、指定された値を最小単位として増分できます。
WID-3384	You are about to force the use of Secure Mode for this chassis.You will not be able to undo this operation. Is it OK to continue?	警告メッセージ本文を参照してください。
EID-3385	{0}. Delete the circuits and try again.	エラーメッセージ本文を参照してください。
EID-3386	The transponder mode could not be provisioned: {0}	指定されたトランスポンダモードをプロビジョニングできません。
EID-3387	You must change port(s) {0} to an out-of-service state before changing card parameters.Click "Reset" to revert the changes.	すべてのカードポートをアウトオブサービスに変更してから、パラメータを変更してください。
EID-3388	The card mode cannot be changed because the card has circuits.	エラーメッセージ本文を参照してください。
EID-3389	An error occurred while changing the card mode.	エラーメッセージ本文を参照してください。
EID-3390	The port is in use.	エラーメッセージ本文を参照してください。
EID-3391	The port rate cannot be changed because the port has been deleted.	削除されたカードのポートレートは変更できません。
WID-3392	The timing reference(s) could not be assigned because with external timing, only a single protected, or two unprotected timing references per BITS Out can be selected. Please use the "Reset" button and verify the settings.	警告メッセージ本文を参照してください。
WID-3393	The timing reference(s) could not be assigned because with line or mixed timing, only a single unprotected timing reference per BITS Out can be selected. Please use the "Reset" button and verify the settings.	警告メッセージ本文を参照してください。

表 4-1 エラーメッセージ (続き)

エラー警告 ID	エラー警告メッセージ	説明
EID-3394	An error occurred while refreshing the power monitoring values.	エラーメッセージ本文を参照してください。
EID-3395	The configuration is invalid. {0}	IP アドレス、ネット マスク長、またはデフォルトのルータでエラーが検出されたか、制限された IOP ポートが選択されました。
EID-3396	The configuration is invalid.The standby controller card is not a TCC2P card.	スタンバイ コントローラ カードは TCC2P カードでなければなりません。
EID-3397	The file {0} is the wrong version.	指定されたファイルのバージョンが正しくありません。
EID-3398	The PPM cannot be deleted.	エラーメッセージ本文を参照してください。
EID-3399	The PPM cannot be deleted because it has port(s) in use.	PPM を削除する前に、そこに接続されているポートを削除してください。
EID-3400	Unable to switch.A force to the primary facility is not allowed.	エラーメッセージ本文を参照してください。
EID-3401	{0} cannot be provisioned for the port while {1} is enabled.	パラメータ {0} と {1} の関係は、互いに他のプロビジョニングを妨げるようなものです。
EID-3402	The switch request could not be completed. The {0} card is not present or is not responding. Try again after ensuring that the {0} card is present and is not resetting.	エラーメッセージ本文を参照してください。
EID-3403	The administrative state transition has not been attempted on the monitored port.	エラーメッセージ本文を参照してください。
EID-3404	The far end IP address could not be set on the {0} termination.The IP address cannot be: loopback (127.0.0.0/8) class D (224.0.0.0/4) class E (240.0.0.0/4) broadcast (255.255.255.255/32) internal {1}	エラーメッセージ本文を参照してください。
EID-3405	You cannot change card parameters with port {0} in {1} state.Click "Reset" to revert the changes.	エラーメッセージ本文を参照してください。
EID-4000	The {0} ring name cannot be changed now because a {0} switch is active.	同一のリング タイプのスイッチがアクティブなために、リング名を変更できません。
EID-4001	The {0} node ID cannot be changed now because a {0} switch is active.	同一のリング タイプのスイッチがアクティブなために、リング ID を変更できません。
WID-4002	CAUTION:Reverting to an earlier software release may result in TRAFFIC LOSS and loss of connectivity to the node.It may require onsite provisioning to recover. If the node was running {0} before, reverting will restore the {0} provisioning, losing any later provisioning.If the node was running some other version, reverting will LOSE ALL PROVISIONING. {1} {2}	警告メッセージ本文を参照してください。

表 4-1 エラーメッセージ (続き)

エラー警告 ID	エラー警告メッセージ	説明
EID-4003	The Cisco IOS console is disabled for the card in Slot {0}.	カードが IOS ベースのカードでない、または再起動されている可能性があります。
EID-4004	An error occurred while canceling the software upgrade.	ソフトウェアのアップグレードのキャンセル中にエラーが検出されました。
EID-4005	{0} encountered while performing a database backup.	データベースのバックアップ中に、指定されたエラーが検出されました。
EID-4006	The file {0} does not exist or cannot be read.	エラーメッセージを参照してください。
EID-4007	The size of the file {0} is zero.	バックアップまたは復元されるファイルのサイズがゼロです。
WID-4008	A software upgrade is in progress. {0} cannot proceed during a software upgrade. Please try again after the software upgrade has completed.	ソフトウェアのアップグレード中に、指定されたアクションを実行できません。アップグレードプロセスの完了後に、再試行する必要があります。
EID-4009	{0} encountered while restoring the database.	指定されたエラーがデータベースの復元中に検出されました。
EID-4010	The operation was terminated because: {0}	エラーメッセージ本文を参照してください。
EID-4011	An error occurred during provisioning: {0}	エラーメッセージ本文を参照してください。
EID-5000	A valid route cannot be found for the tunnel change request.	エラーメッセージ本文を参照してください。
EID-5001	The tunnel could not be changed.	エラーメッセージ本文を参照してください。
EID-5002	The tunnel could not be restored and must be recreated manually.	エラーメッセージ本文を参照してください。
EID-5003	The circuit roll failed. {0}	エラーメッセージ本文を参照してください。
EID-5004	There is already one four-fiber {0} provisioned on the set of nodes involved in {1}.The maximum number of four-fiber {0} rings has been reached for that node.	リングのノードの集合にプロビジョニングされた 4F BLSR がすでにあります。そのノードで、4F BLSR リングの最大数になりました。
WID-5005	A non-zero hold-off time can violate switching time standards, and should only be used for a circuit with multiple path selectors.	警告メッセージ本文を参照してください。
WID-5006	Warning:A different secondary {0} node should only be used for DRI or open-ended path protected circuits.	DRI に対する異なる 2 次のエンドポイント、またはオープンエンドのパスの保護回線を使用してください。
WID-5007	If you change the scope of this view, the contents of this profile editor will be lost.	警告メッセージ本文を参照してください。
WID-5008	Please ensure that all the protection groups are in proper states after the cancellation.	警告メッセージ本文を参照してください。
WID-5009	The circuit {0} is not upgradable. No {1} capable {2}s are available at the node {3}.	VT 可能な STS がノードで使用可能です。
EID-5010	The domain name already exists.	エラーメッセージ本文を参照してください。
EID-5011	The domain name cannot exceed {0} characters.	最大文字数に達した可能性があります。

表 4-1 エラーメッセージ (続き)

エラー警告 ID	エラー警告メッセージ	説明
WID-5012	The software load on {0} does not support the addition of a node to a 1+1 protection group.	警告メッセージ本文を参照してください。
EID-5013	{0} does not support the bridge and roll feature. Please select a different port.	指定されたポートは、ブリッジアンドロールをサポートしていません。
EID-5014	An automatic network layout is already in progress. Please wait for it to complete before running it again.	再度起動する前に、自動ネットワーク配置が完了するまで待ちます。
WID-5015	{0} cannot be applied to {1}.	{0} で指定された管理者状態の操作を {1} で指定されたポートカウントには適用できません。
EID-5016	An error occurred while attempting to provision the {0}. {1}	カードのプロビジョニング中にエラーが検出されました。
EID-5017	Provisioning could not be rolled back. The {0} might be left in an INCOMPLETE state and should be manually removed.	BLSR が INCOMPLETE の状態であるため、手動で BLSR を削除する必要があります。
EID-5018	{0} is a(n) {1} node and cannot be added to a(n) {2} network.	タイプ {2} のホスト ノードに、タイプ {1} のノード {0} は追加できません。これにより、SONET と SDH ノードを同一のセッションでホストしないようにできます。
EID-5019	The manual path trace mode for this equipment does not support an expected string consisting of all null characters. Please change the expected string or the path trace mode.	パス トレース モードでは、ヌル文字からなる文字列は使用できません。文字列を変えるか、パス トレース モードを変更する必要があります。
EID-5020	Software activation is in progress. Provisioning is not allowed.	警告メッセージ本文を参照してください。
EID-5021	Software activation is in progress. {0} is not allowed.	エラーメッセージ本文を参照してください。
WID-5022	Warning: Ethergroup circuits are stateless (that is, always in service). The current state selection of {0} will be ignored.	警告メッセージ本文を参照してください。
EID-5023	CTC cannot communicate with the node. The operation failed.	ネットワーク通信エラーが検出されました。CTC と NE 間の接続が一時的または恒久的に不能になりました。
EID-5024	The overhead circuit will not be upgraded.	エラーメッセージ本文を参照してください。
WID-5025	The path targeted for this switch request is already active. The switch request can be applied, but traffic will not switch at this time.	警告メッセージ本文を参照してください。
EID-5026	An ONS 15600 cannot serve as the primary or secondary node in a four-fiber {0} circuit. Please change your ring and/or node selections so that an ONS 15600 is not chosen as the primary or secondary node in this four-fiber {1} circuit.	エラーメッセージ本文を参照してください。
WID-5027	The {0} Edit dialog box for the ring {1} has been closed due to significant provisioning changes. These changes might only be transitory, so you can reopen the {0} Edit dialog box to view the updated state.	BLSR/MS-SPRing 編集ウィンドウを開きなおして、リングのアップデート状態を確認してください。

表 4-1 エラーメッセージ (続き)

エラー警告 ID	エラー警告メッセージ	説明
WID-5028	Warning: This operation should only be used to clean up rolls that are stuck. It might also affect completeness of the circuit. Is it OK to continue with the deletion?	警告メッセージ本文を参照してください。
EID-5029	A software downgrade cannot be performed to the selected version while an SSXC card is inserted in this shelf. Please follow the steps to replace the SSXC with a CXC card before continuing the software downgrade.	エラーメッセージ本文を参照してください。
EID-5030	A software downgrade cannot be performed at the present time.	後ほど、ソフトウェアをダウングレードしてください。
WID-5031	Canceling a software upgrade during a standby TSC clock acquisition might result in a traffic outage.	警告メッセージ本文を参照してください。
EID-5032	An error occurred while accepting the load.	エラーメッセージ本文を参照してください。
EID-5033	The profile could not be loaded. An error occurred while decoding the characters.	文字のデコード中にエラーが検出されたため、プロファイルをロードできませんでした。
EID-5034	The profile could not be loaded. An error occurred while trying to recognize the file format.	エラーが検出されたため、プロファイルをロードできませんでした。
EID-5035	The profile could not be loaded. An error occurred while reading the file.	ファイルを読み取ることができなかったため、プロファイルをロードできません。
EID-5036	The GNE hostname {0} is invalid.	指定されたホスト名が無効です。ホスト名を有効な IP アドレスに解決できませんでした。
EID-5037	Provisionable patchcords cannot be created between transponder trunk ports and multiplexer/demultiplexer ports on the same node.	トランスポンダ トランク ポートと、別のノード上の多重化/逆多重化ポートの間にプロビジョニング可能なパッチコードを作成する必要があります。
EID-5038	Provisionable patchcords created between transponder trunk ports and multiplexer/demultiplexer ports must use the same wavelength: {0} is not equal to {1}.	プロビジョニング可能なパッチコードがトランスポンダ トランク ポートと多重化/逆多重化ポート用に使用する波長は、同じである必要があります。
EID-5039	Provisionable patchcords created between transponder trunk ports and multiplexer/demultiplexer ports must use the same wavelength: {0} is not equal to {1}. Please provision the {2} wavelength on {3}.	トランスミッタ ポートの波長とレシーバー ポートの波長が等しくありません。トランスミッタ ポートとレシーバー ポートの、レシーバー波長とトランスミッタ波長をそれぞれプロビジョニングします。
EID-5040	Provisionable patchcords created between OC3/OC12 ports and multiplexer/demultiplexer ports are not supported.	エラーメッセージ本文を参照してください。
EID-5041	Provisionable patchcords created between gray OC-N trunk ports and multiplexer/demultiplexer ports are not supported.	エラーメッセージ本文を参照してください。
EID-5042	Provisionable patchcords created between OC-N trunk ports and multiplexer/demultiplexer ports must use the same wavelength: {0} is not equal to {1}.	プロビジョニング可能なパッチコードが OC-N トランク ポートと多重化/逆多重化ポート用に使用する波長は、同じである必要があります。

表 4-1 エラーメッセージ (続き)

エラー警告 ID	エラー警告メッセージ	説明
WID-5043	Warning:Only the line card was provisioned. The wavelength compatibility check was skipped.	警告メッセージ本文を参照してください。
EID-5044	Virtual links can be used only for OCH-Trail circuits.	エラーメッセージ本文を参照してください。
EID-5045	The virtual link does not have wavelengths available.	仮想リンクに波長を設定してから、作業を進めてください。
WID-5046	Warning;if you select "Use OCHNC Direction," your circuit will be limited to nodes prior to release 07.00.	警告メッセージ本文を参照してください。
EID-5047	Provisionable patchcords created between OC3/OC12 ports are not supported.	エラーメッセージ本文を参照してください。
EID-5048	Provisionable patchcords created between gray OC-N trunk ports are not supported.	エラーメッセージ本文を参照してください。
EID-5049	Provisionable patchcords created between gray OC-N trunk ports and multiplexer/demultiplexer ports are not supported.	エラーメッセージ本文を参照してください。
EID-5050	The element model could not be found. {0}	指定されたエレメント モデルを特定できません。
WID-5051	The port state cannot be indirectly transitioned because the port aggregates OCHCC circuits;if the port state needs to be changed, edit it directly through port provisioning.	警告メッセージ本文を参照してください。
EID-5052	The operation is not valid for the connection type.	不適切なスイッチを選択した可能性があります。
EID-5053	The operation cannot be performed because the connection is under test access.	エラーメッセージ本文を参照してください。
EID-5054	The TL1 tunnel could not be opened. {0}	エラーメッセージ本文を参照してください。
EID-5055	Some patchcords were not deleted.Patchcords cannot be deleted if they are incomplete or support any circuits, or if the nodes supporting them are not connected.	エラーメッセージ本文を参照してください。
EID-5056	This PPC cannot be deleted because one or more circuits are provisioned over it.	プロビジョニング可能なパッチコードを削除する前に、パッチコード上でプロビジョニングされた回線を削除します。
EID-5057	The addition of the last node has not yet finished. Please wait before trying to add a new node.	エラーメッセージ本文を参照してください。
EID-5058	An OCHNC upgrade is applicable only to bidirectional circuits.	エラーメッセージ本文を参照してください。
EID-5059	The OCHNC upgrade failed. One or more communication failures occurred during the operation.	光チャネル ネットワーク接続のアップグレード中に、完全な障害が検出されました。
EID-5060	The OCHNC upgrade partially failed. One or more communication failures occurred during the operation. Create the OCHCC manually.	光チャネル ネットワーク接続のアップグレード中に、部分的な障害が検出されました。
EID-5061	The overhead circuit source and destination must reside on the same shelf.	エラーメッセージ本文を参照してください。
EID-5062	A four-fiber {0} cannot be created using three cards.	4ファイバのBLSRには、4枚のカードが必要です。

表 4-1 エラーメッセージ (続き)

エラー警告 ID	エラー警告メッセージ	説明
WID-5063	The profile "{0}" includes a change to the OPEN-SLOT alarm severity. This change is disallowed for the ONS 15600. "{1}" will continue to use the OPEN-SLOT severity of MN that is included in the default configuration. Other changes from the "{2}" profile were successfully applied to {3}.	警告メッセージ本文を参照してください。
EID-5064	{0} {1}	パス保護切り替えのステータスです。
WID-5065	If you apply routing constraints to more than {0} nodes, performance might be affected and the operation might require more time than expected. Select Yes if you intend to proceed in spite of this risk, or No if you prefer to review your selection.	警告メッセージ本文を参照してください。
WID-5066	The routing constraints will be lost. Are you sure you want to reset your changes?	警告メッセージ本文を参照してください。
WID-5067	The routing constraints will be lost. Are you sure you want to leave this panel?	警告メッセージ本文を参照してください。
EID-5068	The routing constraints could not be applied.	エラーメッセージ本文を参照してください。
EID-5069	A source node cannot be added to either of these lists.	ルートを追加するには、発信元ノード以外のノードを選択してください。
EID-5070	A destination node cannot be added to either of these lists.	ルートを追加するには、宛先ノード以外のノードを選択してください。
EID-5071	This node already belongs to one of these lists.	このノードは、OCH 回線の包含または除外リストで、既に選択されています。
EID-5072	An OCH-Trail tunnel link was found but without any associated circuit.	このリンクに関連付けられた OCH-Trail 回線を作成します。
EID-5073	You are creating an unprotected link from a protected port. Do you want to continue?	エラーメッセージを参照してください。
EID-5074	Deleting OCH DCN circuits will cause a loss of connectivity to nodes in the circuit path that do not have other DCN connections. Do you want to continue?	エラーメッセージを参照してください。
EID-5075	The VLAN ID must be a number between 1 and 4093.	1 ~ 4093 の数値を入力してください。
EID-5076	An error occurred while provisioning the VLAN ID. The VLAN ID is already present in the current profile	現在のプロファイル内に存在しない VLAN ID を選択してください。
EID-5077	An error occurred while provisioning the VLAN database profile. {0}	指定されたファイル名に VLAN プロファイルを保存できませんでした。
EID-5078	The VLAN merge is not complete. You forgot to fill {0} record(s).	指定されたレコード数を入力してから、先に進んでください。
EID-5079	An error occurred while validating the provisionable patchcord.	エラーメッセージ本文を参照してください。

表 4-1 エラーメッセージ (続き)

エラー警告 ID	エラー警告メッセージ	説明
EID-5080	No rolls are available.	ロールを削除するには、ロールを選択する必要があります。
EID-5081	An error occurred while tracing the RPR ring: {0}	回線の参照が無効です。
EID-5082	{0} does not support: - Low-order circuits that have both {1}-protected and {2}-protected spans and that cross a node that does not have low-order cross-connect capability. - High-order circuits that carry low-order circuits with the parameters described above.	エラーメッセージ本文を参照してください。
EID-5083	This circuit is not the same size as the existing circuit {0}. This circuit has size {1} and the existing circuit has size {2}.	RPR 回線作成中、ML カードでは、新しい回線サイズと既存の回線サイズが一致していなければなりません。
EID-5084	The Trunk model could not be found. {0}	指定されたトランクが見つかりません。
EID-5085	The maximum number of VLAN DB profiles is {0}.	エラーメッセージを参照してください。
EID-5086	The circuit roll failed. You cannot bridge and roll the selected circuit because it has a monitor circuit.	エラーメッセージを参照してください。
EID-5087	You cannot use same slot for east working and west protect ports.	エラーメッセージ本文を参照してください。
EID-5088	You cannot use same slot for east working and west protect ports.	エラーメッセージ本文を参照してください。
WID-5089	The maximum number of circuits that can be deleted at a time is 200. Do you want to delete the first 200 circuits selected?	エラーメッセージ本文を参照してください。
EID-5090	This operation cannot be completed. The selected circuits have different state models; please select circuits of the same type.	エラーメッセージ本文を参照してください。
EID-5091	Some PPC terminations were not repaired.	エラーメッセージ本文を参照してください。
WID-5092	The TL1 encoding mode for the tunnel is being changed. Do you want to modify the encoding?	TL1 トンネル エンコーディングを本当に変更してよいか確認してください。
EID-6000	This platform does not support power monitoring thresholds.	エラーメッセージ本文を参照してください。
EID-6001	One of the XC cards has failures or is missing.	すべてのクロスコネクタカードが取り付けられ、動作していることを確認してください。
EID-6002	One of the XC cards is locked.	クロスコネクタカードをアンロックしてください。
EID-6003	The OSC termination could not be created. This ring ID is already assigned.	新しいリング ID を入力します。
EID-6004	A system reset cannot be performed while a BLSR ring is provisioned on the node.	ノードから BLSR を削除してから、リセット手順を進めてください。

表 4-1 エラーメッセージ (続き)

エラー警告 ID	エラー警告メッセージ	説明
EID-6005	The timing references could not be assigned. - Only two DS1 or BITS interfaces can be specified. - DS1 interfaces cannot be retimed and used as a reference. - BITS-2 is not supported on this platform.	エラーメッセージ本文を参照してください。
EID-6006	The timing references could not be assigned. - An NE reference can only be used if the timing mode is LINE. - A BITS reference can only be used if the timing mode is not LINE. - A Line reference can only be used if the timing mode is not EXTERNAL.	エラーメッセージ本文を参照してください。
EID-6008	SF BER and SD BER are not provisionable on the protect line of a protection group.	エラーメッセージ本文を参照してください。
WID-6009	If autoadjust GFP buffers is disabled, GFP buffers available must be set to an appropriate value based on the distance between the circuit endpoints.	警告メッセージ本文を参照してください。
WID-6010	If auto detection of credits is disabled, credits available must be set to a value less than or equal to the number of receive credits on the connected FC endpoint.	警告メッセージ本文を参照してください。
WID-6011	Ingress idle filtering should be turned off only when required to operate with non-Cisco Fibre Channel/FICON-over-SONET equipment.	警告メッセージ本文を参照してください。
EID-6012	The retiming configuration could not be changed because there are circuits on this port.	このポート上の回線が削除されなければ、このポート上のタイミング設定を変更できません。
EID-6013	The NTP/SNTP server could not be changed. {1}	エラーメッセージ本文を参照してください。
EID-6014	The operation failed because the reference state is OOS.	アウトオブサービス状態からアクティブに変更してください。
EID-6015	The distance extension cannot be disabled if the port media type is FICON 1Gbps ISL or FICON 2Gbps ISL.	エラーメッセージ本文を参照してください。
EID-6016	The card mode cannot be changed to Fibre Channel Line Rate if the port media type is FICON 1Gbps ISL or FICON 2Gbps ISL.	エラーメッセージ本文を参照してください。
EID-6017	The destination of a {0} route cannot be a node IP address.	ノード IP アドレスをスタティック ルートの宛先にすることはできません。
EID-6018	The destination of a {0} route cannot be the same as the subnet used by the node.	エラーメッセージ本文を参照してください。
EID-6019	The destination of a static route cannot be 255.255.255.255	255.255.255.255 などのネットワーク アドレスは無効です。有効なアドレスを入力してください。
EID-6020	The destination of a static route cannot be the loopback network (127.0.0.0/8).	エラーメッセージ本文を参照してください。
EID-6021	The subnet mask length for a non default route must be between 8 and 32.	サブネット マスクの長さは、指定された範囲内であればなりません。
EID-6022	The subnet mask length for a default route must be 0.	エラーメッセージ本文を参照してください。

表 4-1 エラーメッセージ (続き)

エラー警告 ID	エラー警告メッセージ	説明
EID-6023	The destination of a {0} route cannot be an internal network {1}.	スタティック ルートの宛先を内部ネットワークにすることはできません。
EID-6024	The destination of a {0} route cannot be a class D (224.0.0.0/4) or class E (240.0.0.0/4) address.	スタティック ルートの宛先をクラス D またはクラス E のアドレスにすることはできません。
EID-6025	The destination of a {0} route cannot be a class A broadcast address (x.255.255.255/8).	スタティック ルートの宛先をクラス A のブロードキャスト アドレスにすることはできません。(xxx.0.0.0) でなければなりません。
EID-6026	The destination of a {0} route cannot be a class B broadcast address (x.x.255.255/16).	スタティック ルートの宛先をクラス B のブロードキャスト アドレスにすることはできません。
EID-6027	The destination of a {0} route cannot be a class C broadcast address (x.x.x.255/24).	スタティック ルートの宛先をクラス C のブロードキャスト アドレスにすることはできません。
EID-6028	The destination of a {0} route cannot be the subnet broadcast address associated with a node IP address.	スタティック ルートの宛先をノード IP のサブネットブロードキャストアドレスにすることはできません。
EID-6029	The next hop of a static route cannot be the same as the destination of the route or an internal network {0}.	スタティック ルートはネクスト ホップとしてデフォルト ルートを持つ必要があり、ルートまたは内部ネットワークの宛先にすることはできません。
EID-6030	The next hop of a static default route must be the provisioned default router.	特定のルートを持たないネットワークについては、デフォルト ルートが選択されます。
EID-6031	No more static routes can be created.	スタティック ルートの最大数に達しました。
EID-6032	This static route already exists.	エラー メッセージ本文を参照してください。
EID-6033	A previous operation is still in progress.	別の操作が進行中です。しばらくしてから再試行してください。
EID-6035	The parent entity does not exist.	エラー メッセージ本文を参照してください。
EID-6036	The parent PPM entity does not exist.	PPM の親エンティティを作成してください。
EID-6037	This equipment type is not supported.	CTC は、この装置をサポートしていません。
EID-6038	The PPM port is invalid.	エラー メッセージ本文を参照してください。
EID-6039	The card is part of a regeneration group.	別のカードを選択してください。
EID-6040	Out of memory.	エラー メッセージ本文を参照してください。
EID-6041	The port is already present.	エラー メッセージ本文を参照してください。
EID-6042	The port is used as timing source.	選択されたポートはタイミング ソースとして使用されているので、別のポートを選択してください。
EID-6043	A DCC or GCC is present.	エラー メッセージ本文を参照してください。
EID-6044	The card or port is part of protection group.	エラー メッセージ本文を参照してください。
EID-6045	The port has overhead circuit(s).	エラー メッセージ本文を参照してください。
EID-6046	The ITU-T G.709 configuration is not compatible with the data rate.	エラー メッセージ本文を参照してください。
EID-6047	The port cannot be deleted because its service state is OOS-MA,LPBK&MT.	ポートを削除するには、ポートの状態を OOS-DSBLD に変更する必要があります。
EID-6048	{0} is {1}.	トランク ポートの状態が正しくないので、アクションを実行できません。
EID-6049	The card operating mode of {0} is not supported.	CTC は、カードに対して要求された操作のモードをサポートしていません。

表 4-1 エラーメッセージ (続き)

エラー警告 ID	エラー警告メッセージ	説明
EID-6050	Some {0} terminations were not {1}d. {2}	エラーメッセージ本文を参照してください。
WID-6051	All {0} terminations were {1}d successfully. {2}	警告メッセージ本文を参照してください。
EID-6052	The authentication key can not be blank.	認証鍵を入力してください。
EID-6053	No more SNMP trap destinations can be created.	SNMP トラップの宛先が最大数に達しました。
EID-6054	{0} is not a valid IP address for an SNMP trap destination.	指定された IP アドレスは、SNMP トラップのレシーバーとして無効です。
EID-6055	The IP address is already in use.	エラーメッセージ本文を参照してください。
EID-6056	The SNMP trap destination is invalid. {0}	指定された SNMP トラップの宛先は無効です。別の宛先を選択してください。
WID-6057	Changing the card mode will result in an automatic reset.	警告メッセージ本文を参照してください。
EID-6058	The maximum number of IP-over-CLNS tunnels has been exceeded.	エラーメッセージ本文を参照してください。
EID-6059	The specified IP-over-CLNS tunnel already exists!	別の IP Over CLNS トンネルを指定してください。
EID-6060	An error occurred while trying to {0} an IP-over-CLNS tunnel entry: {1}.	エラーメッセージ本文を参照してください。
EID-6061	An error occurred while deleting the IP-over-CLNS tunnel entry.	IP Over CLNS トンネルエントリの削除中にエラーが検出されました。
EID-6062	The selected IP-over-CLNS tunnel does not exist.	IP Over CLNS トンネルを作成してください。
EID-6063	The selected router does not exist.	ルータを作成してください。
EID-6064	The MAA address list is full.	エラーメッセージ本文を参照してください。
EID-6065	The selected area address is duplicated.	別のエリアアドレスを入力してください。
EID-6066	The primary area address cannot be removed.	エラーメッセージ本文を参照してください。
EID-6067	The selected area address does not exist.	別のエリアアドレスを選択してください。
EID-6068	The IP-over-CLNS NSEL cannot be modified while there are IP-over-CLNS tunnel routes provisioned.	トンネルがプロビジョニングされている場合、NSEL アドレスを変更できません。
EID-6069	The node is currently in ES mode.Only Router 1 can be provisioned.	End System には、ルータを 1 つだけプロビジョニングしてください。
EID-6070	No router was selected.	ルータを選択してください。
EID-6071	The TARP data cache cannot be flushed.	Tunnel identifier Address Resolution Protocol (TARP) 状態のキャッシュをフラッシュすることはできません。
EID-6072	The TARP data cache entry cannot be added: {0}	指定されたキャッシュ エントリを追加できません。
WID-6073	A TARP request has been initiated. Try refreshing the TARP data cache later.	警告メッセージ本文を参照してください。
EID-6074	End system mode only supports one subnet.	エラーメッセージ本文を参照してください。
EID-6075	An error occurred while trying to remove a MAT entry.The entry does not exist.	MAT エントリを削除しようとしています。
EID-6076	An error occurred while trying to {0} a TARP manual adjacency entry: {1}	不明な理由により、指定された近接エントリを追加できません。

表 4-1 エラーメッセージ (続き)

エラー警告 ID	エラー警告メッセージ	説明
EID-6077	The area address must be between 1 and 13 bytes long, inclusive.	エリアアドレスは、13 文字以内でなければなりません。
EID-6078	A TDC entry with this TID {0} does not exist in the table.	指定されたトンネル識別子は存在しません。
EID-6079	A TDC entry with this TID {0} could not be removed. Please verify that TARP is enabled.	TDC エントリを削除するためには、TARP を有効にする必要があります。
WID-6080	Router {0} does not have an area address in common with Router 1. Switching from IS L1/L2 to IS L1 in this case will partition your network.	警告メッセージ本文を参照してください。
EID-6081	The limit of 10 RADIUS server entries has been reached.	10 を超える RADIUS サーバは許されません。
EID-6082	{0} cannot be empty.	Shared Secrets フィールドを空にすることはできません。
EID-6083	The entry you selected for editing has been altered by another user. The changes cannot be committed.	エラーメッセージ本文を参照してください。
EID-6084	The RADIUS server entry already exists.	別の RADIUS サーバ エントリを指定してください。
WID-6085	Disabling shell access will prevent Cisco TAC from connecting to the vxWorks shell to assist users.	警告メッセージ本文を参照してください。
EID-6086	The card cannot be changed because card resources are in use.	削除しようとしたカードは使用中です。カードを変更できません。
EID-6087	The card cannot be changed because the card type is invalid or incompatible.	エラーメッセージ本文を参照してください。
EID-6088	This line cannot be put into loopback while it is in use as a timing source.	エラーメッセージ本文を参照してください。
EID-6089	The interface was not found. {0}	指定されたインターフェイスが見つかりません。
EID-6090	The interface type is not valid for this operation. {0}	別のインターフェイスを選択してください。
EID-6091	The current state of the interface prohibits this operation. {0}	ポートが無効な状態なので、ループバックを設定できません。
EID-6092	This operation is prohibited for this interface. {0}	指定されたインターフェイスに対して、この操作はできません。
EID-6093	The maximum number of TARP data cache entries has been exceeded.	許可された文字数を超過しました。
EID-6094	The maximum number of manual adjacency table entries has been exceeded.	エラーメッセージ本文を参照してください。
EID-6095	The AIS/Squelch mode is invalid.	エラーメッセージ本文を参照してください。
EID-6096	A default IP-over-CLNS tunnel route is only allowed on a node without a default static route and a default router of 0.0.0.0.	エラーメッセージ本文を参照してください。
EID-6097	The authorization key does not comply with Cisco IOS password restrictions. {0}	別の認証鍵を指定してください。
EID-6098	A default static route is not allowed when a default IP-over-CLNS tunnel exists.	エラーメッセージ本文を参照してください。

表 4-1 エラーメッセージ (続き)

エラー警告 ID	エラー警告メッセージ	説明
EID-6099	You cannot create a subnet on a disabled router.	アクティブなルータ上にサブネットを作成してください。
WID-6100	Disabling a router that has a provisioned subnet is not recommended.	警告メッセージ本文を参照してください。
EID-6101	The MAT entry already exists.	エラーメッセージ本文を参照してください。
WID-6102	The new card has less bandwidth than the current card.Circuits of size VT15 and larger will be deleted.	警告メッセージ本文を参照してください。
EID-6103	The TDC entry already exists.	TARP Data Cache に対して別のエントリを指定してください。
EID-6104	APC ABORTED.	APC が打ち切られました。
EID-6105	The 'Change Card' command is valid for MRC cards only when Port 1 is the sole provisioned port.	エラーメッセージ本文を参照してください。
EID-6106	To delete all RADIUS server entries, RADIUS authentication must be disabled.	Radius 認証を無効にしてから、作業を進めてください。
EID-6107	The node failed to restart the TELNET service on the selected port.Try using another unreserved port that is not being used within the following ranges: 23, 1001-9999 (with the exception of 1080, 2001-2017, 2361, 3081-3083, 4001-4017, 4022, 4081, 4083, 5000, 5001, 7200, 9100, 9300, 9401).	エラーメッセージ本文を参照してください。
EID-6108	That port is already in use.	TELNET セッションを再開してください。
EID-6109	A section trace is active on the trunk port.The action cannot be completed.	セクショントレースがアクティブである間、ポートを不完全な状態にするようなアクションは許可されません。
EID-6110	The maximum number of TARP requests has been reached.	TARP 要求の最大数を超過しました。
EID-6111	The card in Slot {0} cannot be removed from the protection group while its traffic is switched.	エラーメッセージ本文を参照してください。
EID-6112	An error occurred while adding a shelf: {0}	指定されたシェルフ ID が無効またはすでに存在し、装置はマルチシェルフをサポートしません。指定されたシェルフ位置が範囲外にある、またはすでに使用中です。
EID-6113	An error occurred while deleting a shelf: {0}	シェルフ内の1つまたは複数の装置モジュール(プロビジョニングされた仮想リンク、サーバ証跡、保護グループ、または DCC) が現在、使用中です。すべてのスロットからカードを削除してから、再試行してください。
EID-6114	The maximum number of supported shelves has already been provisioned.	エラーメッセージ本文を参照してください。
EID-6115	There are bad or duplicate shelf positions. Valid rack numbers are {0} to {1}. Valid rack positions are {2} to {3}.	エラーメッセージ本文を参照してください。
EID-6116	CTC attempted to access an OCH-Trail connection that has been destroyed.	ソフトウェアによって、OCH トレイルへのアクセスができませんでした。

表 4-1 エラーメッセージ (続き)

エラー警告 ID	エラー警告メッセージ	説明
EID-6117	CTC attempted to access an OCH-Trail audit that has been destroyed.	リソースが解放されている、または完全に利用されているので、リソースにアクセスできません。
WID-6118	The following slots are provisioned but do not have cards installed: {0} CTC will assume they are ITU-T interfaces.	警告メッセージ本文を参照してください。
EID-6119	The shelves could not be rearranged. {0}	次の状態のいずれかが存在します。シェルフ位置の重複、無効なシェルフ位置、または同時移行 (2つの CTC セッションが同時にシェルフを再配置しようとしています)。
EID-6120	This equipment does not support multishelf.	エラーメッセージ本文を参照してください。
WID-6121	This internal patchcord cannot be provisioned because the endpoints have no compatible wavelengths.	内部パッチコードのエンドポイントでは、互換性のある波長を使用する必要があります。
EID-6122	The wizard could not be started. {0}	指定された理由により、ウィザードを開始できませんでした。
EID-6123	The OSI request can not be completed successfully.	通信エラーが発生しました。
EID-6124	The ALS recovery pulse interval is invalid.	エラーメッセージ本文を参照してください。
EID-6125	The ALS recovery pulse duration is invalid.	エラーメッセージ本文を参照してください。
EID-6126	The current setting does not support the specified ALS mode.	エラーメッセージ本文を参照してください。
EID-6127	All enabled routers are required to have the same area.	エラーメッセージ本文を参照してください。
EID-6128	A software download is in progress. Configuration changes that result in a card reboot cannot take place during a software download. Please try again after the software download is done.	エラーメッセージ本文を参照してください。
EID-6129	The payload configuration and card mode are incompatible.	エラーメッセージ本文を参照してください。
EID-6135	A DCC is present.	Data Communication Channel (DCC) がすでに存在します。
EID-6136	An error occurred during provisioning: {0}	指定されたポートまたはカードをプロビジョニングできませんでした。
EID-6137	Multishelf cannot be disabled. {0}	マルチシェルフが装置上でサポートされていない、すでに無効である、またはシェルフのモジュールが現在使用中です。
EID-6138	The LAN configuration is invalid.	LAN 設定を確認してください。
EID-6139	Invalid card(s) are present. Please remove all non-MSTP cards and try again.	非 DWDM カードは DWDM ノードに追加できません。カードを取り外してください。
EID-6140	The shelf identifier for a subtended shelf cannot be provisioned through CTC. It must be changed using the LCD.	エラーメッセージ本文を参照してください。
EID-6143	The DHCP server could not be changed.	エラーメッセージ本文を参照してください。
EID-6144	The port provisioning cannot be changed when the port media is Undefined.	ポートに対して、挿入するメディアタイプが事前にプロビジョニングされていない場合、そのポートの既存の値にアクセスできません。

表 4-1 エラーメッセージ (続き)

エラー警告 ID	エラー警告メッセージ	説明
WID-6145	OSPF on LAN should only be enabled when the LAN routers run OSPF. Otherwise, the node will not be reachable from outside its subnet. RIP implementation only advertise routes in one direction to connected routers. It does not learn or distribute routes advertised by other routers. Also note that enabling OSPF on the LAN will temporarily cause the current list of static routes to stop being advertised to remote nodes and only be used locally.	警告メッセージ本文を参照してください。
WID-6146	Deleting the protection group while in a switched state might cause a loss of traffic. It is recommended that you verify switch states before proceeding.	警告メッセージ本文を参照してください。
EID-6149	The LAPD MTU size must be greater than or equal to the {0} LSP buffer size {1}. Alternatively, you can decrease the {0} LSP buffer size to {2}.	エラーメッセージ本文を参照してください。
EID-6150	The value is out of range.	範囲内の DCC 番号を入力してください。
EID-6151	The minimum span loss must be less than the maximum span loss.	エラーメッセージ本文を参照してください。
EID-6152	The "Use NTP/SNTP Server" field is checked. Enter the NTP/SNTP server IP address or server name.	NTP/SNTP サーバ名を入力してください。このフィールドを空のままにするには、“Use NTP/SNTP Server” のチェックボックスのをオフにしてから作業を進めます。
EID-6153	The maximum frame size is invalid.	エラーメッセージ本文を参照してください。
EID-6154	To combine unidirectional two-port provisioning and autonegotiation on the same port, autonegotiation must be set first.	エラーメッセージ本文を参照してください。
EID-6155	Transponder mode cannot be provisioned with circuits on the card.	エラーメッセージ本文を参照してください。
EID-6156	The transponder configuration is invalid.	トランスポンダの設定が間違っています。
EID-6157	The watermark values are either out of range or inconsistent.	有効な水準値を入力してください。
EID-6179	The 1+1 protection group is not optimized.	エラーメッセージ本文を参照してください。
EID-6196	The equipment has failed or is missing.	障害が発生した装置、または存在しない装置に対して操作を要求しました。
EID-6197	Attributes cannot be changed when the port administrative state is {0}.	ポートが指定された管理ステータスのとき、属性を変更することはできません。
WID-6204	This action will cause the node to reboot. When provisioning in single-shelf mode, Shelf {0} of the node that you connect to must be properly preprovisioned or you will lose traffic. Use the LCD to return to single-shelf mode. CTC cannot be used for this. Changing from subtended shelf mode to single-shelf mode could be traffic-affecting.	警告メッセージ本文を参照してください。

表 4-1 エラーメッセージ (続き)

エラー警告 ID	エラー警告メッセージ	説明
EID-6205	The interlink port is not provisioned.	ユーザは、interlink ポートなしで ADM ピア グループを作成します。
EID-6206	The ADM peer group has already been created on the peer card.	ユーザは、ピア グループに挿入されている ADM カードを含む ADM ピア グループを作成します。
EID-6207	This card is not in the ADM peer group.	選択された ADM カードは、ADM ピア グループに含まれていません。
EID-6208	The payload is not OTU2.	エラー メッセージ本文を参照してください。
EID-6209	The side is already defined by the node.	ノード上にサイドを作成しようとしたが、サイドが既に定義されています。
EID-6210	No side was selected.	ユーザがサイドに対する操作を要求していますが、サイドが選択されていません。
EID-6211	The side was not deleted.	選択されたサイドを正常に削除できませんでした。
EID-6212	One of the ports is connected to a patchcord or virtual link.	ポートがパッチコードまたは仮想リンクに接続されているため、ポートに対する操作が実行されませんでした。
EID-6213	It is not possible to associate the side to the two ports.	サイドの作成中に、選択されたポートを新しいサイドに関連付けることができません。
EID-6214	The port is already assigned to a side.	選択されたポートは既にサイドに割り当てられています。
EID-6215	Error provisioning the CVLAN ID. Enter a valid number or range between 0 and 4094.	入力された CVLAN ID は許容範囲外です。
EID-6216	Changing card will reset the optical thresholds to the default setting and may affect the optical connection. The optical connection will work only if the optical performance is compatible with {0} card. Please check the network design.	エラー メッセージ本文を参照してください。
EID-6217	You cannot delete the {0} {1}.	{0} {1} は、ADM ピア グループの一部であるか、それらに 1 つ以上の回線がプロビジョニングされているため、削除できません。
EID-6218	Invalid ethernet duplex value	イーサネット デュプレックス値が無効です。正しい値を入力してください。
EID-6219	Invalid committed info rate	コミットした info rate 値が無効です。再入力してください。
EID-6220	Invalid mode value	モード値が無効です。再入力してください。
EID-6221	Invalid mtu value	MTU 値が無効です。再入力してください。
EID-6222	Invalid flow control value	フロー制御値が無効です。再入力してください。
EID-6223	Invalid Network Interface Mode	ネットワーク インターフェイス モード値が無効です。再入力してください。
EID-6224	Invalid ingress COS value	受信側 COS 値が無効です。再入力してください。
EID-6225	ethertype 値が無効です。	Ethertype 値が無効です。再入力してください。
EID-6226	Invalid buffer size value	Buffer サイズ値が無効です。再入力してください。
EID-6227	Invalid egress QOS value	送信側 QOS 値が無効です。再入力してください。

表 4-1 エラーメッセージ (続き)

エラー警告 ID	エラー警告メッセージ	説明
EID-6228	Invalid QinQ working Mode	QinQ 現用モードが無効です。再入力してください。
EID-6229	Configured protection status Not Supported	保護ステータスがサポートされていません。
EID-6230	The number of provisioned entries exceeds the limit	エラーメッセージ本文を参照してください。
EID-6231	This is not a valid VLAN ID.	入力された VLAN ID は、データベース ファイル内に存在しません。
EID-6232	The VLAN remapping ID is not allowed.	エラーメッセージ本文を参照してください。
EID-6233	The CVLAN is duplicated.	同一の CVLAN ID を指定することはできません。
EID-6234	The VLAN ID is out of range.	入力された VLAN ID は範囲外です。
EID-6235	This is not a valid VLAN name.	入力された VLAN 名が 32 文字を超えています。
EID-6236	The protected VLAN number exceeds the maximum allowed.	ユーザが、VLAN データベース内に、256 を超える保護 VLAN を入力しました。
EID-6237	The port is not in OOS disabled admin state	エラーメッセージ本文を参照してください。
EID-6238	The VLAN ID is in use.	入力した VLAN ID は、ノードで使用されています。
EID-6239	APC wrong node side.	エラーメッセージ本文を参照してください。
EID-6240	You cannot change the Admin State for an interlink port when it is part of an ADM peer group.This operation is not supported.	エラーメッセージ本文を参照してください。
EID-6242	The protection slot is invalid.	有効な保護スロットを選択してください。
EID-6243	The {0} address of {1} is invalid.	エラーメッセージ本文を参照してください。
EID-6244	The mask of {0} is invalid.	指定された値のマスクが無効です。
EID-6245	The cost must be between 1 and 32767.	エラーメッセージ本文を参照してください。
EID-6246	The {0} address cannot be {1}.	エラーメッセージ本文を参照してください。
EID-6247	The authentication type is invalid.	有効な認証タイプを入力してください。
EID-6248	The cost must between 1 and 15.	エラーメッセージ本文を参照してください。
EID-6249	The port has a cross-connect.	エラーメッセージ本文を参照してください。
EID-6250	The reversion time is invalid.	リバージョン時間が無効です。再入力してください。
EID-6251	Invalid Margin For Span Aging. Value is not in the range 0 - 10.	0 ~ 10 の数値を入力してください。
EID-6252	The data cannot be retrieved because ANS parameters cannot be calculated on the node in its current configuration.	エラーメッセージ本文を参照してください。
EID-6253	Invalid Margin For Span Aging.	エラーメッセージ本文を参照してください。
EID-6254	SDH mode does not support timing references.	SDH モードでは、タイミング基準がサポートされていません。
EID-6255	Only DS1 interfaces with ESF line types support timing references.	エラーメッセージ本文を参照してください。
EID-6256	sendDoNotUse and sendDoNotUseFF are mutually exclusive.	エラーメッセージ本文を参照してください。
EID-6257	The termination is already in use.	エラーメッセージ本文を参照してください。
EID-6258	The side is carrying services or traffic.	エラーメッセージ本文を参照してください。

表 4-1 エラーメッセージ (続き)

エラー警告 ID	エラー警告メッセージ	説明
EID-6259	A pluggable module on Port 22 remains unmanaged.	エラーメッセージ本文を参照してください。
EID-6260	You cannot delete this port. There was a severe architectural error related to the index of the pluggable trunk port object. Please contact technical support for assistance.	エラーメッセージ本文を参照してください。
EID-6261	This is not a valid VLAN ID. The VLAN database is empty.	ユーザが、有効な VLAN データベースがロードされていない状態で行を追加しました。
EID-6263	The equipment requires two slots.	ユーザが、1つのスロットに、実装面積が2倍のカードをプロビジョニングしようとした。
EID-6264	The patchcord is duplicated.	エラーメッセージ本文を参照してください。
EID-6265	The wavelength is in use by an OCH trail, a virtual link, or an internal patchcord.	エラーメッセージ本文を参照してください。
EID-6266	The card cannot be changed because the port has not been provisioned.	エラーメッセージ本文を参照してください。
EID-6267	Each port can have a maximum of 8 MAC addresses.	エラーメッセージ本文を参照してください。
EID-6268	This server trail does not have a valid start or end.	エラーメッセージ本文を参照してください。
EID-6269	The maximum number of server trails is 3743.	エラーメッセージ本文を参照してください。
EID-6270	A unique server trail ID could not be allocated.	エラーメッセージ本文を参照してください。
EID-6271	The server trail already exists.	エラーメッセージ本文を参照してください。
EID-6272	The server trail size must not exceed the port bandwidth.	エラーメッセージ本文を参照してください。
EID-6273	An OCH Trail circuit is active on the trunk port. To modify the ITU-T G.709 parameter, the circuit must be out of service.	エラーメッセージ本文を参照してください。
EID-6274	Unable to restore this database: The software version cannot be obtained from the node.Please try again.	エラーメッセージ本文を参照してください。
EID-6275	You cannot change this parameter. The port is part of an active circuit.	Port Rate や Admin State などの特定のパラメータは、ポートがアクティブな回線の一部であるときは変更できません。ポートの管理ステータスを変更する前に、ポート上のすべての回線を削除してください。
EID-6276	APC is disabled.APC Correction Skipped.Override cannot be performed.	エラーメッセージ本文を参照してください。
EID-6277	There are no alarm conditions available to run APC Correction Skipped Override.	エラーメッセージ本文を参照してください。
EID-6278	APC Correction Skipped Override is not supported for this card.	エラーメッセージ本文を参照してください。
EID-6279	Protection cannot be disabled when the FPAS alarm is active.	エラーメッセージ本文を参照してください。
WID-6280	Any configuration change will be lost and the operation is traffic affecting.	エラーメッセージ本文を参照してください。
EID-6281	The port is involved in a protection group. The protected port is not in the {0} administrative state	ポートを管理ステータスに変更してください。
WID-6282	Forcing FPGA update will be traffic-affecting.	エラーメッセージ本文を参照してください。

表 4-1 エラーメッセージ (続き)

エラー警告 ID	エラー警告メッセージ	説明
WID-6283	Enabling ALS on a DWDM trunk port that is connected to a channel filter will result in a conflict with the ALS on the amplifier card or with the VOA startup process. Is it OK to continue?	エラーメッセージ本文を参照してください。
WID-6284	Changing the timing standard will re-initialize the shelf timing and might affect traffic. OK to continue?	エラーメッセージ本文を参照してください。
WID-6285	Since you are changing the IP address of one node containing some PPC terminations, you are also requested to run the PPC Repair tool in order to fix the IP addresses stored in the nodes connected by these PPCs	エラーメッセージ本文を参照してください。
EID-6286	The port type cannot be changed because the port has been deleted.	エラーメッセージ本文を参照してください。
EID-6287	You cannot edit the {0} {1}.	回線がプロビジョニングされている光ポートおよび電気回路ポートのポートレートは変更できません。
EID-6288	The BERT configuration is invalid.	エラーメッセージ本文を参照してください。
EID-6289	The BERT mode is not yet configured	エラーメッセージ本文を参照してください。
WID-6290	The BERT mode is configured in unframed format	エラーメッセージ本文を参照してください。
WID-6291	Port has circuits; configuring the BERT mode will disrupt normal traffic.	エラーメッセージ本文を参照してください。
EID-6292	The alarm type name cannot exceed 20 characters	エラーメッセージ本文を参照してください。
EID-6294	The alarm type name contains invalid characters. Only the following characters are valid: 0-9, A-z, a-z and "-".	エラーメッセージ本文を参照してください。
EID-6295	The alarm type is in use and cannot be deleted.	エラーメッセージ本文を参照してください。
EID-6296	Maximum number of alarm types that can be added cannot exceed 50.	エラーメッセージ本文を参照してください。
EID-6297	Hard coded alarm types cannot be deleted.	エラーメッセージ本文を参照してください。
EID-6298	The alarm type already exists.	エラーメッセージ本文を参照してください。
EID-6299	The alarm type does not exist.	エラーメッセージ本文を参照してください。
EID-6300	Selective auto negotiation is allowed only when selected speed and duplex modes are non-auto. Click "Reset" to revert the changes.	エラーメッセージ本文を参照してください。
WID-6301	Selective auto negotiation applies only to copper SFPs.	エラーメッセージ本文を参照してください。
EID-6302	Users are not allowed to perform this operation.	メンテナンス ユーザとしてログインしているときは、プロビジョニング操作を実行できません。
EID-6303	The ITU-T G.709 configuration cannot be disabled when Fast Protection is enabled.	エラーメッセージ本文を参照してください。

1. ある時間間隔内に別の切り替え操作を行おうとすると、EID-3159が表示されます。この時間間隔は、保護グループの稼働中カードあたり3秒です。最大の時間間隔は、10秒です。

