



概要

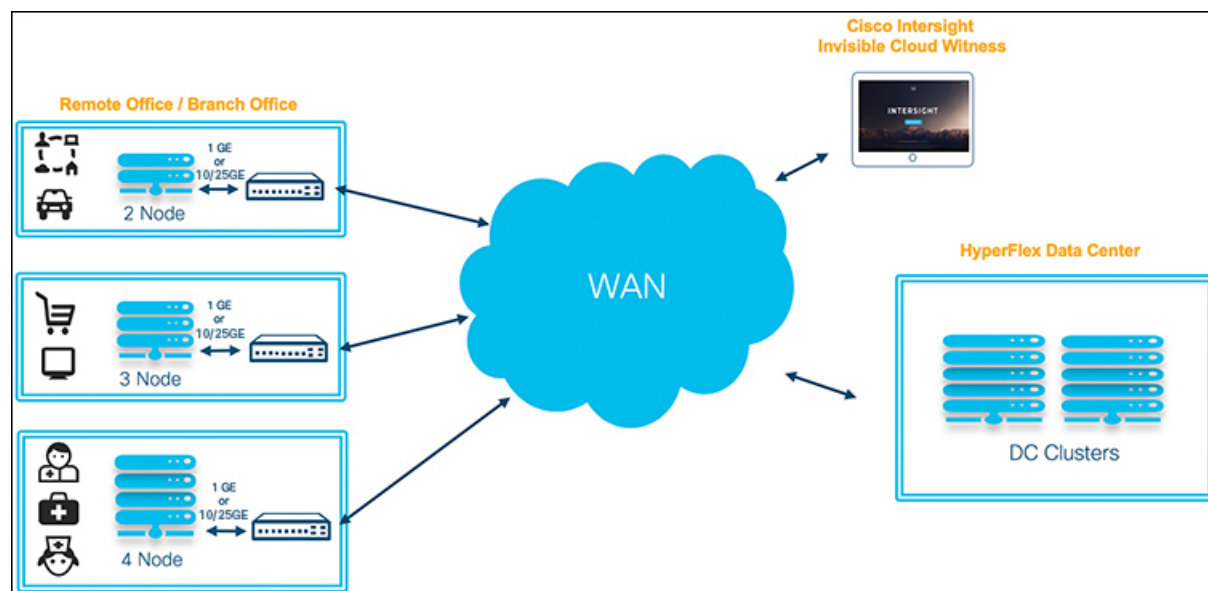
- ・インストール前のチェックリストの概要 (1 ページ)
- ・Cisco HyperFlex プレインストールインタラクティブツール (3 ページ)

インストール前のチェックリストの概要

はじめに

Cisco HyperFlex Edge は、リモート オフィス/ブランチ オフィス (ROBO) 環境およびエッジ環境にシンプルなハイパーコンバージェンスを提供します。

Cisco HX Data Platform リリース4.0以降では、HyperFlex Edge の導入は、**2ノード**、**3ノード**、または**4ノード**エッジクラスターに基づいて行うことができます。このインストール前のチェックリストでは、Cisco HyperFlex Edge の展開を開始する前に理解し、設定する必要がある主要な要件とサポートされているトポロジについて説明します。



すべてのクラスタサイズ (2 ノード、3 ノード、または 4 ノード) は、可用性要件および使用可能なスイッチングハードウェアに応じて、次のネットワークトポロジをサポートします。

- 1 GE トップ オブ ラック 構成 (シングルまたはデュアル スイッチ)
- 10/25GE トップ オブ ラック 構成 (シングルまたはデュアル スイッチ)

制限事項とサポート情報

制限対象	利用可能なサポート
クラスタサイズおよびサポートされているハードウェア モデル	<p>2 ノード クラスタ</p> <ul style="list-style-type: none"> • HX220c M5 Hybrid/HXAF220c M5 オールフラッシュ <p>(注) 2ノードクラスタには、初期展開と継続的な管理のためのインターサイトが必要です。</p> <p>3 ノード クラスタ</p> <ul style="list-style-type: none"> • HX220c M5 Hybrid/HXAF220c M5 オールフラッシュ • HX220c M4 Hybrid/HXAF220c M4 オールフラッシュ <p>4 ノード クラスタ</p> <ul style="list-style-type: none"> • HX220c M5 Hybrid/HXAF220c M5 オールフラッシュ
レプリケーション ファクタ	<p>2</p> <p>(注) 実稼働データが適切に保護されていることを確認するには、信頼性の高いバックアップ戦略が強く推奨されます。</p>
ネットワーキング	<p>1 GE または 10/25GE ネットワーキング (Cisco UCS ファブリック インターコネクタなし)。</p> <p>HX Edge システムは、QoS の実装を行いません。</p>

導入予定のクラスタのサイズに対応する章のみを完全に読み取り、完了します。各章は自己完結型であり、正常に導入するために必要なすべての関連情報が含まれています。

- [2 ノード エッジ展開用事前装着チェックリスト](#)

- 3 および 4 ノード エッジ展開用事前装着チェックリスト

サードパーティ製 NIC カード

Cisco HyperFlex Edge は、使用するアプリケーション用のサードパーティ製ネットワークアダプタの追加をサポートしています。詳細については、『Cisco HyperFlex システム：ネットワーク トポロジ』を参照してください。クラスタを設置する前に NIC カードを取り付ける必要がありますが、オフにしたままにしておくか、またはリンクがシャットダウンした状態でケーブル配線します。展開が完了したら、リンクを有効にして、アプリケーションまたは VM の要件に応じて、追加の vSwitches およびポートグループを作成できます。

Cisco HyperFlex プレインストール インタラクティブ ツール

シスコでは、展開前の計画に HyperFlex プレインストール ツール <https://hxpreinstall.cloudapps.cisco.com/> を使用することを推奨しています。このツールを使用すると、HyperFlex クラスタ設定パラメータの収集と、Intersight SaaS または HyperFlex インストーラ VM への簡単な構成転送が可能になります。HyperFlex プレインストール ツールの機能と使用する利点は次のとおりです。

- インストールを開始する前にクラスタ構成を作成、検証できます。
- Microsoft Excel テンプレートを使用したマルチクラスタ インポート機能。
- クラスタ構成を Intersight SaaS に直接プッシュすると、クラスタプロファイルが自動的に作成される。
- HyperFlex OVA インストーラ VM で使用する JSON 設定ファイルをダウンロードできる。
- 構成の PDF レポートを記録保持用に作成できる。
- スケーリングを容易にするためにクラスタプロファイルを複製できる。

翻訳について

このドキュメントは、米国シスコ発行ドキュメントの参考和訳です。リンク情報につきましては、日本語版掲載時点で、英語版にアップデートがあり、リンク先のページが移動/変更されている場合がありますことをご了承ください。あくまでも参考和訳となりますので、正式な内容については米国サイトのドキュメントを参照ください。