

改訂：2026 年 2 月 9 日

ファンの取り付け：HF6100-64ED

概要

HF6100-64ED シリーズスイッチのファントレイアセンブリには、4つのファントレイがあり、スイッチの背面にそれぞれ1つのファンがあります。ファンモジュールは、システムの動作中に取り外しや交換を行っても、電気事故が発生したりシステムが損傷したりすることがないように設計されています。この作業を実行する前に、交換用ファンモジュールを準備しておいてください。

表 1: ファン部品番号と説明

製品 ID	説明
FAN-PI-V4	ポート側吸気エアフロー

ファンモジュールが正しく動作していると、（後ろから見て）ファンアセンブリの右下隅の緑のLEDが点灯します。ファンモジュールが故障すると、LEDがオレンジになります。3台のファンが動作していればスイッチを運用できますが、故障したファンは可能な限り早期に交換してください。これにより、2台目のファンの故障によってサービスの中断を招く事態を避けることができます。

ファンユニットは、スイッチを冷却し、条件がしきい値を超えると、環境モニターとインターフェイスしてアラームを生成します。ファントレイは、スイッチの動作に不可欠な冷却を提供します。そうしないと、スイッチが動作しなくなったり、モジュールまたはコンポーネントに回復不能な損傷を与えたりする可能性があります。

ファンの特長

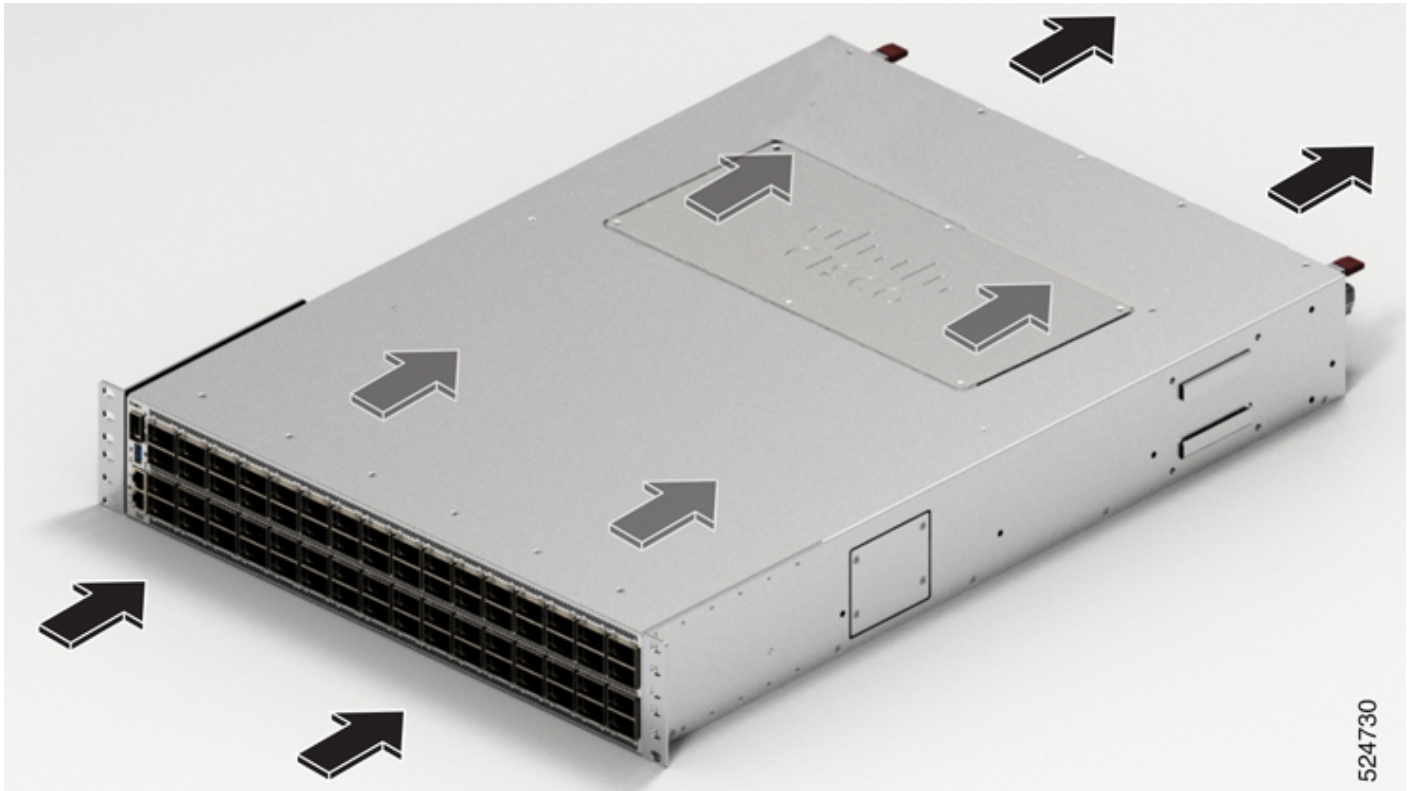
HF6100-64ED ファントレイの機能は次のとおりです。

- 4x 80mm ファン
- 背面アクセス可能なファンユニット
- 各ファントレイの速度は個別に制御可能
- N+1 冗長性をサポート

ファン取り付けに関するガイドライン

HF6100-64ED のエアフローの方向はポート側吸気です。次の図は、HF6100-64ED のエアフローの方向を示しています。

図 1: エアフローの方向



ファンの取り付け

動作していないか、または正常に動作していないファンを交換するには、次の作業を実行します。

- 交換ファン モジュールは、シャーシ内の他のモジュールと同じエアフロー方向にする必要があります。
- 取り外したファン トレイを 2 分以内に交換して、システムのシャットダウンを回避します。

ステップ 1 交換ファン モジュールを梱包材から取り出して、静電気防止面の上に置きます。

モジュールのハンドルを持ち、背面の電気コネクタには触れないでください。また、電気コネクタを保護するために、シャーシ内部の電気コネクタ以外への接触は避けてください。

ステップ 2 空いているファン スロットの前にファン モジュールを置きます。

電気コネクタが付いているモジュールの背面が、最初にスロットに入るように配置されていることを確認します。

ステップ 3 前面がシャーシに接触するまでシャーシ内にモジュールをゆっくりスライドさせます。

最後の 0.2 インチ (0.5 cm) では、モジュールをよりしっかりと押してシャーシ コネクタに慎重に取り付けます。しかしそれ以上動かない場合はモジュールを無理に押さないでください (過度な力によりコネクタが破損するおそれがあります)。



(注)

モジュールをスロットに完全に押し込むことができない場合は、モジュールをスロットから慎重に取り外し、電気コネクタが破損していないか確認します。破損している場合は、Cisco Technical Assistance に連絡してください。破損がない場合は、この手順を繰り返してモジュールを再度取り付けます。

ステップ 4 ステータス LED が点灯し、緑になることを確認します。

ステータス LED が点灯しない場合は、モジュールをシャーシから取り出し、シャーシ背面の電気コネクタを目で見て損傷の有無を確認します。破損している場合は、Cisco Technical Assistance に連絡してください。破損がない場合は、前の手順を繰り返してモジュールを再度取り付けます。

ファン HF6100-64ED の交換

Before you begin

このタスクを実行して、動作していないファンを HF6100-64ED から取り外します。

ステップ 1 ファン モジュールの 2 つのラッチを押して、ハンドルをつかみます。



(注)

スイッチの過熱を防ぐため、ファン モジュールの交換は 2 分以内に完了してください。

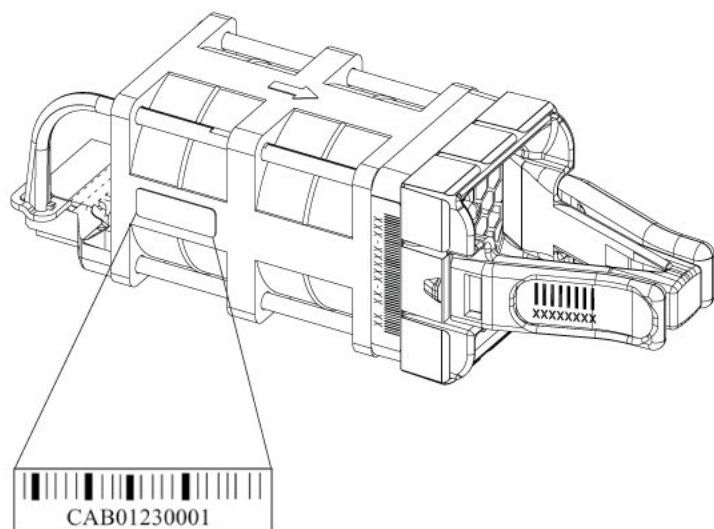
ステップ 2 ラッチを同時に押しながら、ファン モジュールをシャーシから完全に引き抜いてください。

ステップ 3 取り外したファン モジュールを静電気防止用シートの上に置きます。

ファンのシリアル番号の確認

ファン モジュールについてシスコのテクニカルサポートに連絡する場合は、ファン モジュールのシリアル番号が必要です。シリアル番号の場所は、次の図を参照してください。

図 2: ファン モジュールのシリアル番号



翻訳について

このドキュメントは、米国シスコ発行ドキュメントの参考和訳です。リンク情報につきましては、日本語版掲載時点で、英語版にアップデートがあり、リンク先のページが移動/変更されている場合がありますことをご了承ください。あくまでも参考和訳となりますので、正式な内容については米国サイトのドキュメントを参照ください。