



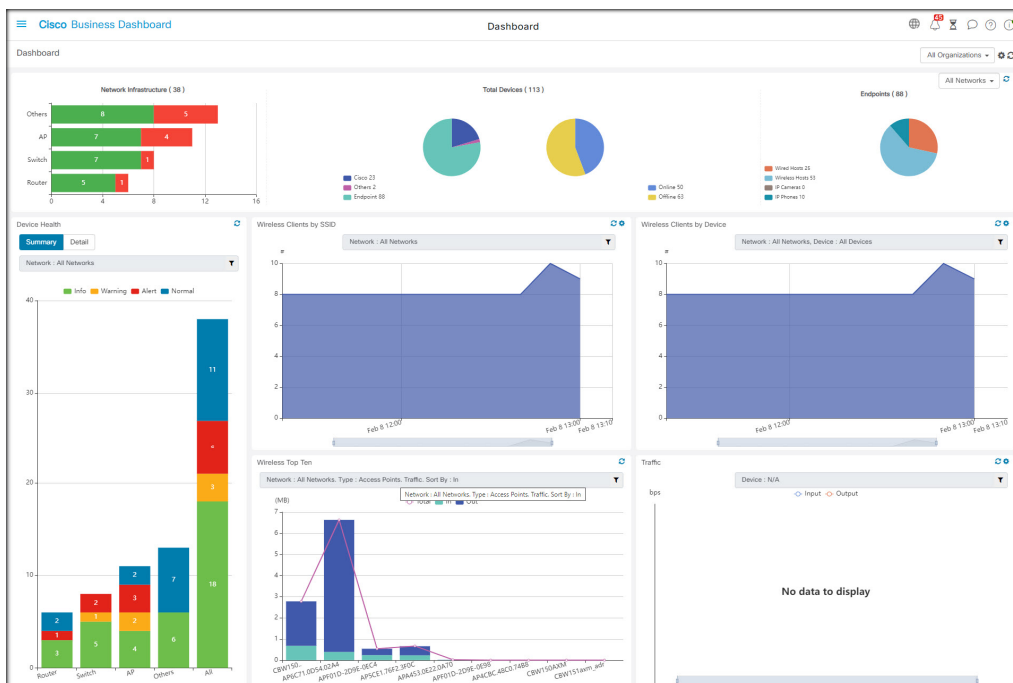
監視ダッシュボード

この章は、次の項で構成されています。

- [監視ダッシュボードについて \(1 ページ\)](#)
- [ウィジェットの追加 \(2 ページ\)](#)
- [ウィジェットの変更 \(3 ページ\)](#)
- [ウィジェットの削除 \(4 ページ\)](#)
- [ダッシュボードのレイアウトの変更 \(4 ページ\)](#)

監視ダッシュボードについて

Cisco Business ダッシュボードの [Dashboard] ページでは、ネットワークのパフォーマンスをリアルタイムで表示できます。すべてのデバイスを表示し、データをグラフ形式で提供します。



この監視ダッシュボードは、選択可能なウィジェットのカスタマイズ可能な配置です。ダッシュボードにデフォルトで含まれているウィジェットは以下のとおりです。

ウィジェット	説明
インベントリの概要	ネットワークで検出されたデバイスの内訳を表示します。
デバイスヘルス	ネットワーク内のデバイスの全体的な状態を表示します。
WLAN クライアント カウント	選択したワイヤレスネットワークに関連付けられているデバイスの数を表示します。
デバイス クライアン ト カウント	選択したワイヤレスアクセスポイントに関連付けられているデバイスの数を表示します。
ワイヤレス トップ 10	トラフィックまたはクライアント数に基づいて、上位 10 のワイヤレスネットワーク、アクセスポイント、またはクライアントを表示します。
トラフィック	選択したインターフェイスを流れるトラフィックのグラフを表示します。

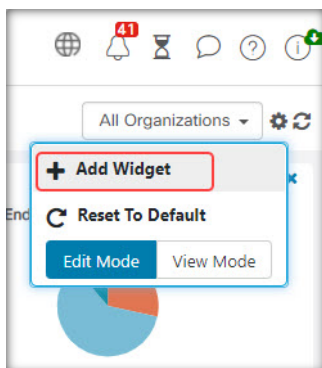
各ウィジェットのコントロールを使用すると、表示されるデータをカスタマイズできます。Dashboard の右上にある組織のドロップダウンを使用すると、特定の組織に表示される情報を制限できます。

グラフィカルウィジェットでは、グラフ上の凡例のラベルをクリックするとデータの各セットの表示を切り替えられます。これにより、表示されるデータをさらに絞り込むことができ、ネットワーク上の特定のデバイス、またはネットワーク自体のトラブルシューティングに役立ちます。

ウィジェットの追加

この機能を使用すると、1つ以上のウィジェットをダッシュボードに表示されている既存のデフォルトウィジェットに追加して、表示したいデバイスまたはネットワークに固有のタスクをモニターできます。

ステップ 1 ダッシュボードウィンドウの右上にある歯車アイコンをクリックし、[Add Widget] を選択します。

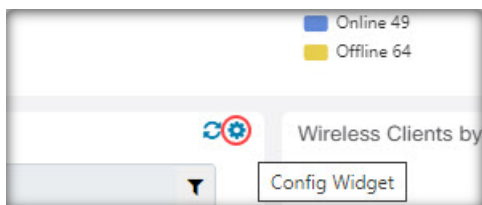


- ステップ2** ポップアップリストから、追加するウィジェットの種類を選択します。新しいウィジェットがダッシュボードに表示されます。
- ステップ3** 新しいウィジェットをダッシュボード内の目的の場所にドラッグし、必要に応じてサイズを変更します。
- ステップ4** 歯車アイコンをもう一度クリックし、[View Mode] を選択して変更内容を保持します。

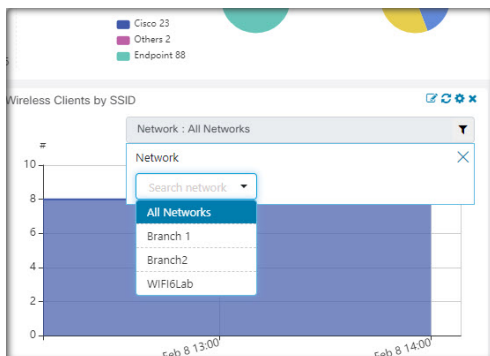
ウィジェットの変更

次の手順で、ダッシュボード上のウィジェットを変更できます。

- ステップ1** ウィジェットの右上にある [Config Widget] アイコンをクリックして、サンプル間隔やしきい値などのパラメータを変更します。



- ステップ2** 新しいウィジェット内のドロップダウンリストを使用して、表示する特定のデータを選択します。



- ステップ3** ウィジェットのタイトルを変更するには、[Edit Mode] アイコンをクリックします。



重要 ウィジェットのタイトルを変更するには、ダッシュボードで [Edit Mode] になっている必要があります。

ウィジェットの削除

ステップ1 ダッシュボードウィンドウの右上にある歯車アイコンをクリックし、[Edit Mode] を選択します。

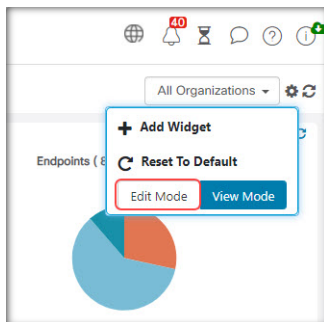
ステップ2 削除するウィジェットの右上にある [remove widget] アイコンをクリックします。必要に応じて、残りのウィジェットを並べ替えます。

ステップ3 歯車アイコンをもう一度クリックし、[View Mode] を選択して変更内容を保持します。

ダッシュボードのレイアウトの変更

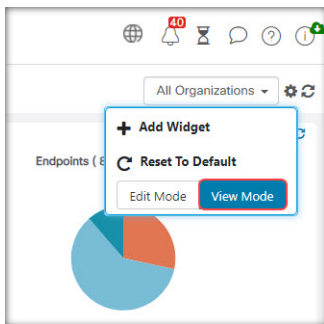
[Dashboard] のレイアウトは、次の手順を使用してカスタマイズできます。

ステップ1 ダッシュボードウィンドウの右上にある歯車アイコンをクリックし、[Edit Mode] を選択します。



ステップ2 ウィジェットを **Dashboard** 内で移動するには、ウィジェットのヘッダーをクリックしてドラッグします。他のウィジェットが動的に調整され、スペースが確保されます。ウィジェットの端または隅をクリックしてドラッグするとサイズを変更することができます。レイアウトを並べ替えると、ダッシュボードのサイズが使用可能な幅に合わせて動的に変更されます。

ステップ3 歯車アイコンをもう一度クリックし、[View Mode] を選択して変更内容を保持します。



翻訳について

このドキュメントは、米国シスコ発行ドキュメントの参考和訳です。リンク情報につきましては、日本語版掲載時点で、英語版にアップデートがあり、リンク先のページが移動/変更されている場合がありますことをご了承ください。あくまでも参考和訳となりますので、正式な内容については米国サイトのドキュメントを参照ください。