



管理者ユーザ アカウントの作成と管理

この章では、WAAS Central Manager GUI からユーザ アカウントを作成する方法について説明します。



(注)

この章では、ネットワークに存在する WAAS Central Manager と WAE を総称する用語として「WAAS デバイス」を使用します。「WAE」は、WAE アプライアンスおよび WAE ネットワーク モジュール (NME-WAE デバイス ファミリ) を示します。

この章には、次の項目があります。

- [管理者ユーザ アカウントの概要、7-2 ページ](#)
- [ユーザ アカウントの作成と管理、7-3 ページ](#)

管理者ユーザアカウントの概要

WAAS システムでは、WAAS Central Manager GUI や WAAS CLI にアクセスするために使用できる管理者アカウントがすでに作成されています。このアカウントのユーザ名は *admin*、パスワードは *default* です。このアカウントのパスワードを変更するには、WAAS Central Manager GUI を使用します。

追加の管理者ユーザアカウントを作成したい場合は、2 種類のアカウントの説明について表 7-1 を参照してください。

表 7-1 アカウントの種類の説明

アカウントの種類	説明
役割に基づくアカウント	<p>特定の WAAS サービスを管理し、設定するアカウントを作成できます。たとえば、アプリケーション加速の設定を特定の管理者に委譲したい場合があります。この場合、加速の [Acceleration] ページだけにアクセスできる役割に基づくアカウントを作成できます。</p> <p>あるいは、WAAS Central Manager GUI の代わりに WAE Device Manager だけにアクセスできる役割に基づくアカウントを作成できます。また、ローカルユーザアカウントでもある役割に基づくアカウントを作成できます。</p> <p>役割に基づくアカウントは、WAAS Central Manager GUI の [System] タブから作成します。</p>
ローカルアカウント	<p>ユーザは、CLI から WAE デバイスにアクセスでき、オプションで Print Services Administration GUI と WAE Device Manager GUI にアクセスできます。この種類のアカウントを持つユーザは、WAAS Central Manager にログインできますが、アクセス権は GUI 機能にアクセスできないデフォルトのアカウントに初期設定されます。</p> <p>CLI だけから WAE デバイスまたは WAE Device Manager GUI にアクセスする必要がある管理者がいる場合は、ローカルアカウントを作成することをお勧めします。</p> <p>ローカルアカウントは、役割に基づくアカウントと同じように作成しますが、アカウントを作成するときに [Local User] チェックボックスを選択します。</p>

ユーザアカウントの作成と管理

ここで説明する内容は、次のとおりです。

- [アカウントの作成の概要、7-3 ページ](#)
- [アカウントの操作、7-3 ページ](#)
- [役割の操作、7-9 ページ](#)
- [ドメインの操作、7-14 ページ](#)

アカウントの作成の概要

表 7-2 に、役割に基づく新しい管理者アカウントを作成するために完了する必要がある手順の概要を示します。

表 7-2 役割に基づく管理者アカウントを作成するためのチェックリスト

作業	追加情報と手順
1. 新しいアカウントを作成する。	システムに、特定のユーザ名、パスワード、および特権レベルを持つアカウントを作成します。詳細については、 7-4 ページの「新しいアカウントの作成」 を参照してください。
2. 新しいアカウントの役割を作成する。	アカウントが WAAS ネットワークで設定できるサービスを指定する役割を作成します。詳細については、 7-10 ページの「新しい役割の作成」 を参照してください。
3. 新しいアカウントに役割を割り当てる。	新しいアカウントに新しい役割を割り当てます。詳細については、 7-12 ページの「ユーザアカウントへの役割の割り当て」 を参照してください。
4. ドメインを作成します。	新しいアカウントが管理できる WAE またはデバイス グループを指定するドメインを作成します。詳細については、 7-14 ページの「新しいドメインの作成」 を参照してください。
5. ドメインにエンティティを追加します。	ドメインに 1 つまたは複数の WAE またはデバイス グループを追加します。詳細については、 7-15 ページの「ドメインへのエンティティの追加」 を参照してください。
6. ユーザアカウントにドメインを割り当てます。	新しいユーザアカウントにドメインを割り当てます。詳細については、 7-16 ページの「ユーザアカウントへのドメインの割り当て」 を参照してください。

アカウントの操作

ユーザアカウントを作成するときは、ユーザ名、アカウントを所有する個人の氏名、連絡先情報、職位、部門のようなユーザに関する情報を入力します。すべてのユーザアカウント情報は、WAAS Central Manager の内部のデータベースに保存されます。

次に、各ユーザアカウントに役割を割り当てることができます。役割は、ユーザがアクセスできる WAAS Central Manager GUI の設定ページとユーザが設定または変更する権限を持つサービスを定義します。WAAS Central Manager は、admin と print という 2 つの定義済みの役割を提供します。admin 役割は、すべてのサービスにアクセスできます。print 役割は、すべての印刷関連ページにアクセスできます。ドメインは、ユーザがアクセスして設定または変更できるネットワーク内のエンティティを定義します。ユーザアカウントには、役割およびドメインを割り当てることも、割り当てないこともできます。

WAAS Central Manager には、あらかじめ 2 つのデフォルトのユーザアカウントが設定されています。最初アカウント、admin アカウントは、システムのすべてのサービスとすべてのエンティティにアクセスできる管理者役割に割り当てられます。このアカウントはシステムから削除できませんが、変更することはできます。このアカウントのユーザ名と役割は変更できません。admin 役割を割り当てられたアカウントだけが、他の admin レベルのアカウントを作成できます。

設定済みの 2 番目のユーザアカウントは、default アカウントです。認証されても、まだ WAAS Central Manager に登録されていないユーザアカウントは、default アカウントに割り当てられているアクセス権（役割）を取得します。このアカウントは、管理者が設定できますが、削除したり、ユーザ名を変更することはできません。当初、default アカウントは、役割が定義されていないため、GUI 機能にアクセスできません。ただし、WAAS Central Manager GUI にはログインできます。

ここで説明する内容は、次のとおりです。

- [新しいアカウントの作成、7-4 ページ](#)
- [ユーザアカウントの変更と削除、7-7 ページ](#)
- [自身のアカウントのパスワードの変更、7-8 ページ](#)
- [別のアカウントのパスワードの変更、7-8 ページ](#)
- [ユーザアカウントの表示、7-9 ページ](#)

新しいアカウントの作成

アカウントをセットアップする最初の手順では、ユーザ名を指定し、ローカル CLI アカウントを同時に作成するかどうかを選択して、アカウントを作成します。アカウントを作成したら、アカウントが管理し、設定できる WAAS サービスとデバイスを決定する役割をアカウントに割り当てることができます。

表 7-3 に、アカウントをセットアップするときにローカル CLI ユーザを作成することによる結果について説明します。

表 7-3 ローカル ユーザを作成することによる結果

作業	結果
ローカル ユーザを作成する	<ul style="list-style-type: none"> • アカウントを使用して、WAAS CLI、WAAS Central Manager GUI（デフォルトの役割で）、および WAE Device Manager（オプションを選択した場合）にアクセスできます。 • ユーザは自身のパスワードを変更でき、パスワードの変更はスタンバイ WAAS Central Manager に伝達されます。 • アカウントは WAAS Central Manager データベースに保存され、スタンバイ WAAS Central Manager に伝達されます。
ローカル ユーザを作成しない	<ul style="list-style-type: none"> • プライマリおよびスタンバイ WAAS Central Manager 管理データベースに、ユーザアカウントが作成されます。 • CLI にはユーザアカウントが作成されません。ユーザは、CLI にアクセスするために別のアカウントを使用する必要があります。 • 外部認証サーバが設定されている場合、新しいアカウントを使用して WAAS Central Manager GUI にログインできます。ユーザには、デフォルト ユーザ用に定義されている役割が割り当てられます（当初は役割なし）。 • ローカルユーザは、[System] タブの、[AAA] セクションにアクセスできる役割を持っている場合のみ、WAAS Central Manager GUI を使用して自身のパスワードを変更できます。



(注)

ユーザアカウントが CLI だけから作成された場合、初めて WAAS Central Manager GUI にログインすると、Centralized Management System (CMS) が、デフォルトの許可とアクセス制御を持つユーザアカウント (ユーザ名は CLI で設定されたユーザ名) を自動的に作成します。CLI から作成されたアカウントは、当初、WAAS Central Manager GUI のどの設定ページにもアクセスできません。CLI から作成されたアカウントに WAAS Central Manager GUI から設定作業を実行する必要がある役割を割り当てるには、admin アカウントを使用する必要があります。

新しいアカウントを作成するには、次の手順に従ってください。

ステップ 1 WAAS Central Manager GUI から、[System] > [AAA] > [Users] を選択します。

[User Accounts] ウィンドウに、システム上のすべてのユーザアカウントが表示されます。

ステップ 2 [Create New User Accounts] アイコンをクリックします。

[Creating New User Account] ウィンドウが表示されます (図 7-1 を参照してください)。



(注)

このウィンドウには、管理者レベルの特権を持つユーザだけがアクセスできます。

図 7-1 [Creating New User Account] ウィンドウ

ステップ 3 [Username] フィールドに、ユーザアカウント名を入力します。

ユーザ名は、大文字と小文字を区別し、特殊文字を使用できます。

ステップ 4 ユーザが WAE Device Manager GUI にアクセスできるようにするには、次の手順に従ってください。

- a. **[WAE Device Manager User]** チェック ボックスを選択します。
- b. **[Device Manager Access]** ドロップダウン リストから、このアカウントが Device Manager GUI アクセスするためのオプションを選択します。
 - **[Read Only]** — このユーザを Device Manager GUI への読み取り専用アクセスに制限します。
 - **[Read Write]** — このユーザに Device Manager GUI への読み取り / 書き込みアクセスを許可します。

ステップ 5 ローカル CLI ユーザアカウントを作成するには、次の手順に従ってください。

- a. **[Local User]** チェック ボックスを選択します。ローカル CLI ユーザを作成する利点については、[表 7-3](#) を参照してください。すべての WAE デバイスにローカルユーザが作成されます。
- b. **[Password]** フィールドにローカル ユーザアカウントのパスワードを入力し、**[Confirm password]** フィールドに同じパスワードを再入力します。パスワードは、大文字と小文字を区別します。
- c. **[CLI Privilege Level]** ドロップダウン リストから、ローカルユーザアカウント用のオプションを選択します。
 - **[0] (通常ユーザ)** — このユーザが使用できる CLI コマンドをユーザ レベルの EXEC コマンドだけに制限します。これは、デフォルトの値です。
 - **15 (特権ユーザ)** — このユーザに特権 EXEC レベルの CLI コマンドの使用を許可します。



(注) システム動作を設定、表示、およびテストするには、WAAS の CLI EXEC モードを使用します。ユーザと特権の 2 つのアクセス レベルに分かれています。「通常」の特権を持つローカルユーザは、ユーザ レベルの EXEC CLI モードだけにアクセスできます。「スーパーユーザ」特権を持つローカルユーザは、特権 EXEC モードと他のすべてのモード（たとえば、設定モードとインターフェイスモード）にアクセスして、任意の管理作業を実行できます。ユーザ レベルおよび特権 EXEC モードと CLI コマンドの詳細については、『Cisco Wide Area Application Services コマンドリファレンス』を参照してください。

ステップ 6 **[Print Admin]** チェック ボックスを選択して、このアカウントを使用して WAAS Central Manager 上の中央レポジトリにドライバをアップロードし、Print Services Administration GUI にアクセスします。

詳細については、[13-16 ページの「ドライバリポジトリとしての WAAS Central Manager の設定」](#) および [13-30 ページの「Print Services Administration GUI の使用方法」](#) を参照してください。

print admin アカウントについては、次の事項に注意してください。

- この **[Print Admin]** チェックボックスは、**[Local User]** チェック ボックスを選択しないと有効になりません。
- アカウントを使用してレポジトリにドライバをアップロードするには、print admin アカウントに特権レベル 15 (特権ユーザ) が必要です。print admin アカウントの特権レベルが 0 の場合、Print Services Administration GUI にアクセスするためだけに使用できます。
- print admin アカウントは、print または admin 役割が割り当てられていない場合、WAAS Central Manager の印刷関連ページにアクセスできません。

- ステップ7** (オプション) [Username] フィールドに、ユーザに関する次の情報を入力します。氏名、電話番号、電子メール アドレス、職位、および部門。
- ステップ8** (オプション) [Comments] フィールドに、このアカウントに関する追加情報を入力します。
- ステップ9** [Submit] をクリックします。
- ステップ10** [Changes Submitted] メッセージが、ウィンドウの一番下に表示されます。
- ステップ11** 7-9 ページの「役割の操作」の説明に従って、この新しいアカウントに役割を割り当てます。

ユーザアカウントの変更と削除



(注) CLI からユーザアカウントを変更しても、Centralized Management System (CMS) データベースは更新されません。

既存のユーザアカウントを変更するには、次の手順に従ってください。

- ステップ1** WAAS Central Manager GUI から、[System]、[AAA]、[Users] を選択します。

[User Accounts] が表示されます。

- ステップ2** 変更したいユーザアカウントの横にある [Edit] アイコンをクリックします。

[Modifying User Account] が表示されます。次のように、ユーザアカウントを削除または編集できます。



(注) このウィンドウには、管理者レベルの特権を持つユーザだけがアクセスできます。

- ユーザアカウントを削除するには、タスクバーの [Delete] アイコンをクリックし、[OK] をクリックして削除を確認します。
ローカルユーザアカウントが WAAS Central Manager GUI を使用して作成された場合、対応するユーザアカウントが CLI から削除され、すべてのスタンバイ WAAS Central Manager から削除されます。



(注) CLI からユーザアカウントを削除しても、CMS データベース内の対応するユーザアカウントは無効になりません。そのため、ユーザアカウントは、CMS データベースにアクティブ状態で残ります。WAAS Central Manager GUI で作成したユーザアカウントは、常に WAAS Central Manager GUI から削除する必要があります。

- ユーザアカウントを編集するには、ユーザ名とアカウント情報に必要な変更を行い、[Submit] をクリックします。

自身のアカウントのパスワードの変更

WAAS Central Manager GUI にログインすると、次の要件に適合する場合、自身のアカウント パスワードを変更できます。

- アカウントとパスワードが、CLI でなく、WAAS Central Manager GUI で作成されました。
- パスワードウィンドウにアクセスできます。



(注) ローカル CLI ユーザパスワードは、CLI から変更しないでください。CLI からローカル CLI ユーザパスワードを変更しても、管理データベースは更新されず、スタンバイ WAAS Central Manager に伝達されません。したがって、管理データベース内のパスワードは、CLI で設定した新パスワードと一致しません。



(注) WAAS Central Manager GUI からパスワードを初期設定することには、プライマリとスタンバイの両方の WAAS Central Manager が同期し、GUI ユーザがパスワードを変更するために CLI にアクセスする必要がないという利点があります。

自身のアカウント用のパスワードを変更するには、次の手順に従ってください。

ステップ 1 WAAS Central Manager GUI から、**[System]**、**[Password]** を選択します。

[Changing Password for User Account] ウィンドウが表示されます。

ステップ 2 [New Password] フィールドに、変更したパスワードを入力します。パスワードは、大文字と小文字を区別します。

ステップ 3 [Confirm New Password] フィールドに、確認のためにパスワードを再入力します。

ステップ 4 **[Submit]** をクリックします。

パスワードが変更されたことを確認する "Changes Submitted" メッセージが、ウィンドウの一番下に表示されます。

WAAS Central Manager GUI を使用してアカウントのパスワードを変更すると、Central Manager が管理するすべての WAE デバイスのパスワードが変更されます。

別のアカウントのパスワードの変更

admin 特権を持つアカウントを使用して WAAS Central Manager GUI にログインすると、他のアカウントのパスワードを変更できます。

別のアカウント用のパスワードを変更するには、次の手順に従ってください。

ステップ 1 WAAS Central Manager GUI から、**[System]**、**[AAA]**、**[Users]** を選択します。

役割に基づくユーザアカウントのリストが表示されます。

- ステップ 2** 新しいパスワードが必要なアカウントの横にある **[Edit]** アイコンをクリックします。 **[Modifying User Account]** が表示されます。
- ステップ 3** **[Password]** フィールドに、変更したパスワードを入力します。パスワードは、大文字と小文字を区別します。
- ステップ 4** **[Confirm Password]** フィールドに、確認のためにパスワードを再入力します。
- ステップ 5** **[Submit]** をクリックします。

パスワードが変更されたことを確認する "Changes Submitted" メッセージが、ウィンドウの一番下に表示されます。

ユーザアカウントの表示

すべてのユーザアカウントを表示するには、WAAS Central Manager GUI から **[System]**、**[AAA]**、**[Users]** を選択します。**[User Accounts]** ウィンドウに、管理データベース内のすべてのユーザアカウントが表示されます。7-4 ページの「新しいアカウントの作成」の説明に従って、このウィンドウから新しいアカウントを作成することもできます。

役割の操作

WAAS Central Manager GUI を使用すると、各管理者が特定の WAAS サービスの設定と管理に集中できるように、WAAS システム管理者の役割を作成できます。たとえば、管理者にアプリケーションポリシーの作成と変更を許可し、他のシステム変更を許可しない役割を設定できます。

役割とは、有効にされた 1 組のサービスと見なすことができます。役割を作成するときにサービスを選択することになるため、役割が担当するサービスについて明確に把握する必要があります。役割を作成したら、この章で後述する説明にしたがって、既存のアカウントに役割を割り当てることができます。

各ユーザアカウントには、0 を含む任意の数の役割を割り当てることができます。役割は、継承されず、組み込まれません。WAAS Central Manager は、**admin** と **print** という 2 つの定義済みの役割を提供します。**admin** 役割は、すべてのサービスにアクセスできます。**print** 役割は、すべての印刷関連ページにアクセスできます。さらに、この役割をユーザに割り当てると、ユーザは自動的に CLI 特権レベル 0（通常のユーザ）を持つ **print admin** になります。

ここで説明する内容は、次のとおりです。

- [新しい役割の作成、7-10 ページ](#)
- [ユーザアカウントへの役割の割り当て、7-12 ページ](#)
- [役割の変更と削除、7-13 ページ](#)
- [役割設定の表示、7-13 ページ](#)

新しい役割の作成

新しい役割を作成するには、次の手順に従ってください。

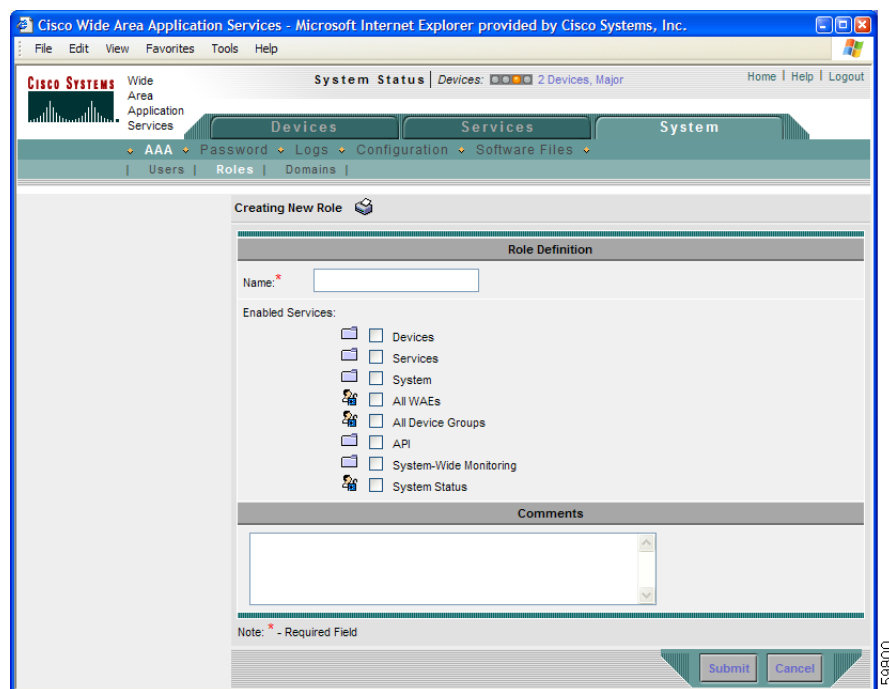
ステップ 1 WAAS Central Manager GUI から、[System]、[AAA]、[Roles] を選択します。

[Roles listing] ウィンドウが表示されます。

ステップ 2 タスクバーの [Create New Role] アイコンをクリックします。

[Creating New Role] ウィンドウが表示されます（[図 7-2](#) を参照してください）。

図 7-2 [Creating New Role] ウィンドウ



ステップ 3 [Name] フィールドに、役割の名前を入力します。

ステップ 4 この役割に管理させたいサービスの横にあるチェックボックスを選択します。

カテゴリでサービスのリスティングを展開するには、フォルダをクリックし、この役割のために有効にしたいサービスの横にあるチェックボックスを選択します。カテゴリのすべてのサービスを同時に選択するには、それらのサービスの最上位フォルダの横にあるチェックボックスを選択します。

[表 7-4](#) に、役割のために有効にできるサービスを示します。

表 7-4 WAAS サービスの説明

サービス	説明
デバイス	この役割は、WAAS Central Manager GUI の [Devices] タブの設定を構成および管理できます。[Devices] タブ全体を有効にたくない場合は、この役割に管理させたいサブページを選択します。
サービス	この役割は、WAAS Central Manager GUI の [Services] タブの設定を構成および管理できます。[Services] タブ全体を有効にたくない場合は、この役割に管理させたいサブページを選択します。
システム	この役割は、WAAS Central Manager GUI の [System] タブの設定を構成および管理できます。[System] タブ全体を有効にたくない場合は、この役割に管理させたいサブページを選択します。
すべての WAE	<p>この役割は、WAAS ネットワーク内のすべての WAE にアクセスできます。このサービスを有効にしない場合、ユーザアカウントは、アカウントに割り当てられたドメインに関連する WAE だけにアクセスできます。</p> <p>このサービスを選択すると、役割に基づくアカウントを設定するときに次の作業を省略できます。</p> <ul style="list-style-type: none"> ネットワーク内のすべての WAE を含むドメインの作成および保守。 すべての WAE を含むドメインのアカウントへの割り当て。
すべてのデバイス グループ	<p>この役割は、WAAS ネットワーク内のすべてのデバイス グループにアクセスできます。このサービスを有効にしない場合、ユーザアカウントは、アカウントに割り当てられたドメインに関連するデバイス グループだけにアクセスできます。</p> <p>このサービスを選択すると、役割に基づくアカウントを設定するときに次の作業を省略できます。</p> <ul style="list-style-type: none"> ネットワーク内のすべてのデバイス グループを含むドメインの作成および保守。 すべてのデバイス グループを含むドメインのアカウントへの割り当て。
System-Wide Monitoring	WAAS システム全体のトラフィック統計情報レポートにアクセスできます。これらのレポートの詳細については、 第 15 章「WAAS ネットワークの監視およびトラブルシューティング」 を参照してください。
System Status	<p>WAAS Central Manager GUI の一番上にあるシステム ステータス アラーム ライトを表示します。ユーザは、これらのライトを使用してシステムアラーム問題を解決できます。</p> <p>システム ステータス アラームの詳細については、第 15 章「WAAS ネットワークの監視およびトラブルシューティング」を参照してください。</p>

ステップ 5 (オプション) [Comments] フィールドに、この役割に関するコメントを入力します。

ステップ 6 「Submit」をクリックして、設定を保存します。

ユーザアカウントへの役割の割り当て

役割を作成したら、アカウントに役割を割り当てる必要があります。アカウントを作成しても、アカウントに役割を割り当てない場合、このアカウントは、WAAS Central Manager GUI にログインできますが、データは表示されず、設定ページを使用できません。



(注)

デフォルトで、**admin** ユーザアカウントには、システム内のすべてのエンティティにアクセスできる役割が割り当てられます。このユーザアカウント用の役割は変更できません。

1 つまたは複数の役割をユーザアカウントに割り当てるには、次の手順に従ってください。

ステップ 1 WAAS Central Manager GUI から、**[System]**、**[AAA]**、**[Users]** を選択します。

[User Accounts] ウィンドウが表示され、設定されているすべてのユーザアカウントが表示されます。

ステップ 2 役割を割り当てたいユーザアカウントの横にある **[Edit]** アイコンをクリックします。

[Modifying User Account] が表示されます。

ステップ 3 [Contents] ペインで、**[Role Management]** を選択します。

[Role Management for User Account] ウィンドウが表示され、設定されているすべての役割名が表示されます。

ステップ 4 選択したユーザアカウントに割り当てたい役割名の横に表示される **[Assign]** アイコン（青色の十字）をクリックします。

ステップ 5 すでに割り当てられているユーザアカウントの役割の割り当てを解除する役割名の横にある **[Unassign]**（緑色のV印）をクリックします。



(注)

タスクバーの **[Assign all Roles]** アイコンをクリックして、現在のウィンドウ内のすべての役割をユーザアカウントに割り当てます。あるいは、**[Remove all Roles]** アイコンをクリックして、ユーザアカウントに関連付けられたすべての役割の割り当てを解除します。

ステップ 6 **[Submit]** をクリックします。

割り当てられた役割の横に緑色のV印が表示され、割り当てられていない役割の横に青色の十字が表示されます。このユーザアカウントに割り当てられた役割は、[Modifying User Account] ウィンドウの [Roles] セクションに表示されます。

役割の変更と削除



(注)

デフォルトで、admin ユーザアカウントは、すべてのサービスにアクセスでき、変更できません。

役割を変更または削除するには、次の手順に従ってください。

ステップ 1 WAAS Central Manager GUI から、[System]、[AAA]、[Roles] を選択します。

[Roles] ウィンドウが表示されます。

ステップ 2 変更または削除したい役割の名前の横にある [Edit] アイコンをクリックします。

[Modifying Role] ウィンドウが表示されます。次のように、役割を変更できます。

- この役割を削除するには、タスクバーの [Delete] アイコンをクリックします。
- この役割を編集するには、フィールドで必要な変更を行い、[Submit] をクリックします。
- この役割用のサービスを有効にするには、必要なサービスの横にあるチェックボックスを選択します。すでに選択されているサービスを無効にするには、無効にしたいサービスの横にあるチェックボックスの選択を解除します。あるカテゴリのすべてのサービスを同時に選択するには、最上位サービスの横にあるチェックボックスを選択します。

役割設定の表示

特定のユーザアカウントに役割を割り当てる前に、役割設定を表示したい場合があります。

役割設定を表示するには、次の手順に従ってください。

ステップ 1 WAAS Central Manager GUI から、[System]、[AAA]、[Users] を選択します。

[User Accounts] ウィンドウが表示され、設定されているすべてのユーザアカウントが表示されます。

ステップ 2 表示したいユーザアカウントの横にある [Edit] アイコンをクリックします。

[Modifying User Account] が表示されます。

ステップ 3 [Contents] ペインで、[Role Management] を選択します。

[Role Management for User Account] ウィンドウが表示されます。

ステップ 4 表示したい役割の横にある [View] アイコンをクリックします。

[Viewing Role] ウィンドウが表示され、役割名、この役割に関するコメント、およびこの役割用に有効になっているサービスが表示されます。

ステップ 5 設定の表示が完了したら、[Close] をクリックします。

ドメインの操作

ドメインは、WAAS ネットワークを構成するデバイス グループまたは WAE の集合です。役割は、ユーザが WAAS ネットワークで管理できるサービスを定義します。これに対し、ドメインは、ユーザがアクセスできるデバイス グループまたは WAE を定義します。

ドメインを作成するときは、ドメインにデバイス グループまたは WAE を入れることができます。ここで説明する内容は、次のとおりです。

- [新しいドメインの作成、7-14 ページ](#)
- [ドメインへのエンティティの追加、7-15 ページ](#)
- [ユーザアカウントへのドメインの割り当て、7-16 ページ](#)
- [ドメインの変更と削除、7-17 ページ](#)
- [ドメインの表示、7-17 ページ](#)

新しいドメインの作成

新しいドメインを作成するには、次の手順に従ってください。

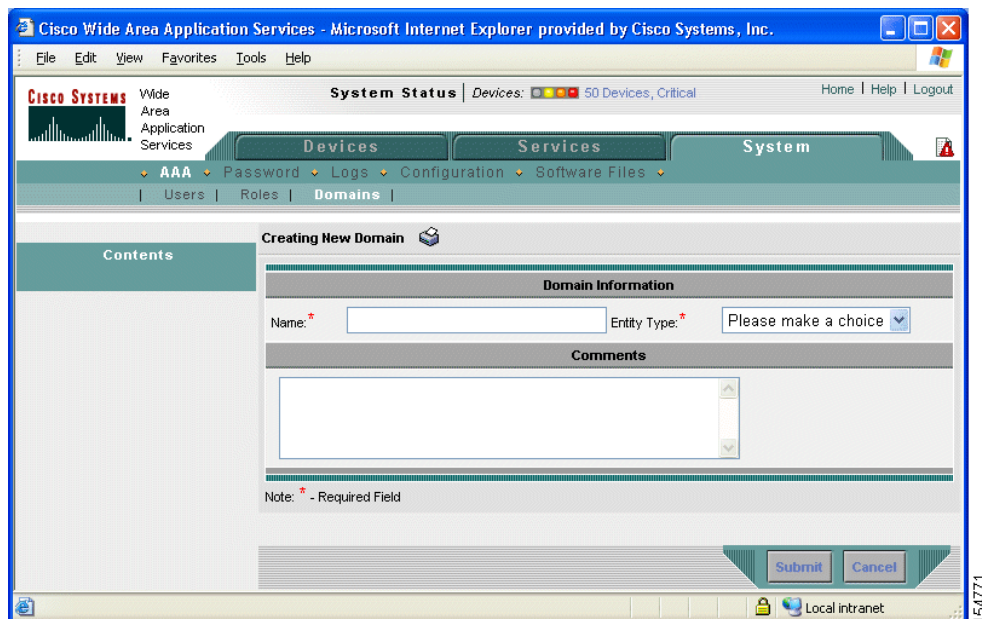
ステップ 1 WAAS Central Manager GUI から、[System]、[AAA]、[Domains] を選択します。

[Domains listing] ウィンドウが表示されます。

ステップ 2 タスクバーの [Create New Domain] アイコンをクリックします。

[Creating New Domain] ウィンドウが表示されます (図 7-3 を参照してください)。

図 7-3 [Creating New Domain] ウィンドウ



ステップ 3 [Name] フィールドに、ドメインの名前を入力します。

ステップ 4 [Entity Type] ドロップダウンリストから、ドメインに割り当てたいエンティティタイプを選択します。選択できるエンティティは、WAE およびデバイス グループです。

ステップ 5 (オプション) [Comments] フィールドに、このドメインに関するコメントを入力します。

ステップ 6 [Submit] をクリックします。

選択したエンティティタイプがまだドメインに割り当てられていない場合、エンティティタイプが割り当てられていないことを示すメッセージが表示されます。

ステップ 7 後続の項の説明に従って、このドメインにエンティティを割り当てます。

ドメインへのエンティティの追加

ドメインを作成したら、ドメインにエンティティを割り当てる必要があります。エンティティは、WAE の集合またはデバイス グループの集合です。

ドメインにエンティティを追加するには、次の手順に従ってください。

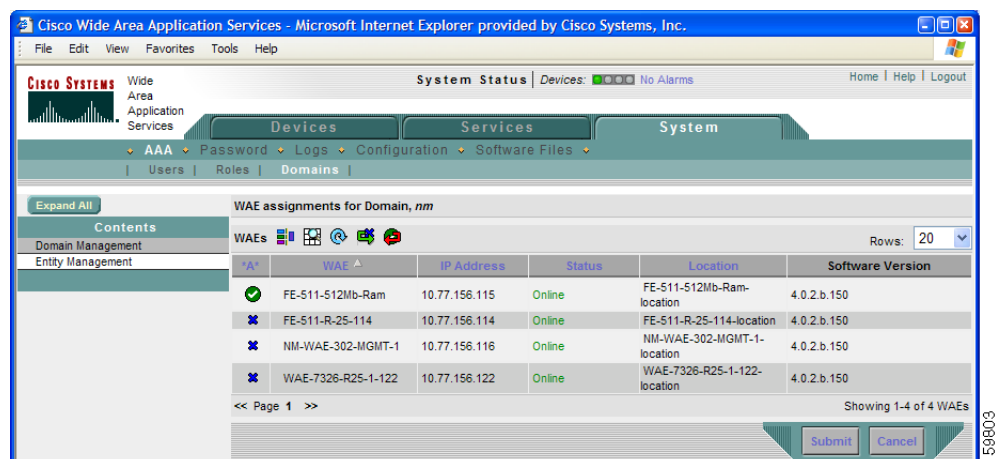
ステップ 1 WAAS Central Manager GUI から、[System]、[AAA]、[Domains] を選択します。

ステップ 2 変更したいドメインの横にある [Edit] アイコンをクリックします。

ステップ 3 [Contents] ペインで、[Entity Management] を選択します。

現在のドメインの [Entity_name Assignments for Domain] ウィンドウが表示されます (図 7-4 を参照してください)。

図 7-4 Entity Assignment to Domain Window— コンテンツ プロバイダ エンティティを表示



次のように、ドメインにエンティティを追加し、ドメインからエンティティを削除できます。

- 現在のドメインにエンティティを追加するには、追加したいエンティティの横にある **[Assign]** アイコン（青色の十字マーク）をクリックします。設定を確定すると、選択したエンティティの横に緑色のチェックマークが表示されます。
あるいは、選択したドメインにすべてのエンティティを追加するには、タスクバーの **[Assign all]** アイコンをクリックします。
- 現在のドメインからエンティティを削除するには、ドメインから削除したいエンティティの名前の横にある **[Unassign]** アイコン（緑色のチェックマーク）をクリックします。設定を確定すると、割り当てを解除したエンティティの横に青色の十字マークが表示されます。
あるいは、ドメインからすべてのエンティティを削除するには、タスクバーの **[Remove all]** アイコンをクリックします。

ステップ 4 **[Submit]** をクリックします。

ドメインに割り当てたエンティティの横に緑色のチェックマークが表示されます。

ステップ 5 後続の項の説明に従って、アカウントにドメインを割り当てます。

ユーザアカウントへのドメインの割り当て

ドメインをアカウントに割り当てると、アカウントが管理できるエンティティ（デバイスまたはデバイスグループ）を指定することになります。



(注)

アカウントに割り当てた役割ですべての WAE またはすべてのデバイスグループサービスが有効になっている場合は、ドメインをアカウントに割り当てる必要がありません。アカウントは、自動的に WAAS システム内のすべての WAE、デバイスグループ、またはその両方にアクセスできます。詳細については、表 7-4 を参照してください。

ユーザアカウントにドメインを割り当てるには、次の手順に従ってください。

ステップ 1 WAAS Central Manager GUI から、**[System]**、**[Users]** を選択します。

[User Accounts] ウィンドウが表示され、設定されているすべてのユーザアカウントが表示されます。

ステップ 2 ドメインを割り当てたいユーザアカウントの横にある **[Edit]** アイコンをクリックします。

[Modifying User Account] が表示されます。

ステップ 3 **[Contents]** ペインで、**[Domain Management]** を選択します。

[Domain Management for User Account User] ウィンドウが表示され、設定されたすべてのドメインおよびそのエンティティタイプが表示されます。

ステップ 4 選択したユーザアカウントに割り当てたいドメイン名の横に表示される **[Assign]** アイコン（青色の十字）をクリックします。

ユーザアカウントに関連付けられたドメインの割り当てを解除するには、ドメイン名の横にある **Unassign**（緑色のチェックマーク）をクリックします。



(注) 現在のウィンドウ内のすべてのドメインをユーザアカウントに割り当てるには、タスクバーの **[Assign all Domains]** アイコンをクリックします。あるいは、ユーザアカウントに関連付けられたすべてのドメインの割り当てを解除するには、**[Remove all Domains]** アイコンをクリックします。

ステップ 5 **[Submit]** をクリックします。

割り当てられたドメインの横に緑色のチェックマークが表示され、割り当てられていないドメインの横に青色の十字が表示されます。ユーザアカウントに割り当てられたドメインは、**[Modifying User Account]** ウィンドウの **[Domains]** セクションに表示されます。

ドメインの変更と削除

既存のドメインを変更または削除するには、次の手順に従ってください。

ステップ 1 WAAS Central Manager GUI から、**[System]**、**[AAA]**、**[Domains]** を選択します。

[Domains] ウィンドウが表示されます。

ステップ 2 変更したいドメインの横にある **[Edit]** アイコンをクリックします。

[Modifying Domain] ウィンドウが表示されます。次のように、ドメインを変更できます。

- ドメインを削除するには、タスクバーの **[Delete]** アイコンをクリックし、**[OK]** をクリックして削除を確認します。
- ドメインを変更するには、フィールドで必要な変更を行い、**[Submit]** をクリックします。

ドメインの表示

特定のユーザアカウントのドメイン設定を表示するには、次の手順に従ってください。

ステップ 1 WAAS Central Manager GUI から、**[System]**、**[AAA]**、**[Users]** を選択します。

[User Accounts] ウィンドウが表示され、設定されているすべてのユーザアカウントが表示されます。

ステップ 2 ドメイン設定を表示したいユーザアカウントの横にある **[Edit]** アイコンをクリックします。

[Modifying User Account] が表示されます。

ステップ 3 [Contents] ペインで、**[Domain Management]** を選択します。

[Domain Management for User Account] ウィンドウが表示されます。

ステップ 4 ドメイン名の横にある **[View]** アイコン（虫眼鏡）をクリックして、ドメインに関する詳細を表示します。

[Viewing Domain] ウィンドウが表示され、ドメイン名、エンティティタイプ、このドメインに関するコメント、およびこのドメインに割り当てられたエンティティが表示されます。

ステップ 5 設定の表示が完了したら、**[Close]** をクリックします。
