

CRA Appadmin ページにアクセスする際のエラー

—

目次

[概要](#)

[前提条件](#)

[要件](#)

[使用するコンポーネント](#)

[表記法](#)

[問題](#)

[解決策](#)

[解決策 1](#)

[解決策 2](#)

[解決策 3](#)

[関連情報](#)

概要

このドキュメントでは、Cisco Customer Response Application (CRA) Appadmin のページにアクセスを試みたときに、「HTTP 500」または「'lc' is not an object」エラーが表示される場合の問題解決方法について説明します。

前提条件

要件

このドキュメントに関する固有の要件はありません。

[使用するコンポーネント](#)

このドキュメントの情報は、次のソフトウェアとハードウェアのバージョンに基づくものです。

- アプリケーション 2.0
- E-services 2.1
- Cisco CRA 2.2

このドキュメントの情報は、特定のラボ環境にあるデバイスに基づいて作成されたものです。このドキュメントで使用するすべてのデバイスは、初期（デフォルト）設定の状態から起動しています。対象のネットワークが実稼働中である場合には、どのような作業についても、その潜在的な影響について確実に理解しておく必要があります。

表記法

ドキュメント表記の詳細は、『[シスコ テクニカル ティップスの表記法](#)』を参照してください。

問題

Cisco CRA サーバを設定するため、`http://< app_server >/appadmin URL` にアクセスしようとすると、次のエラー メッセージが表示されます。

Http エラー 500

```
The page cannot be displayed
  There is a problem with the page you are trying to reach and it cannot be displayed.
  ...
  HTTP 500 - Internal server error
  Internet Explorer
```

または

「'lc' is not an object」を示すエラー

```
Microsoft JScript runtime error '800a138f'
  'lc' is not an object
  /appadmin/MainMenu.asp, line 19
```

解決策

この問題の解決方法を詳細に説明します。

解決策 1

次のファイルがシステムの CLASSPATH で参照されていることを確認します。

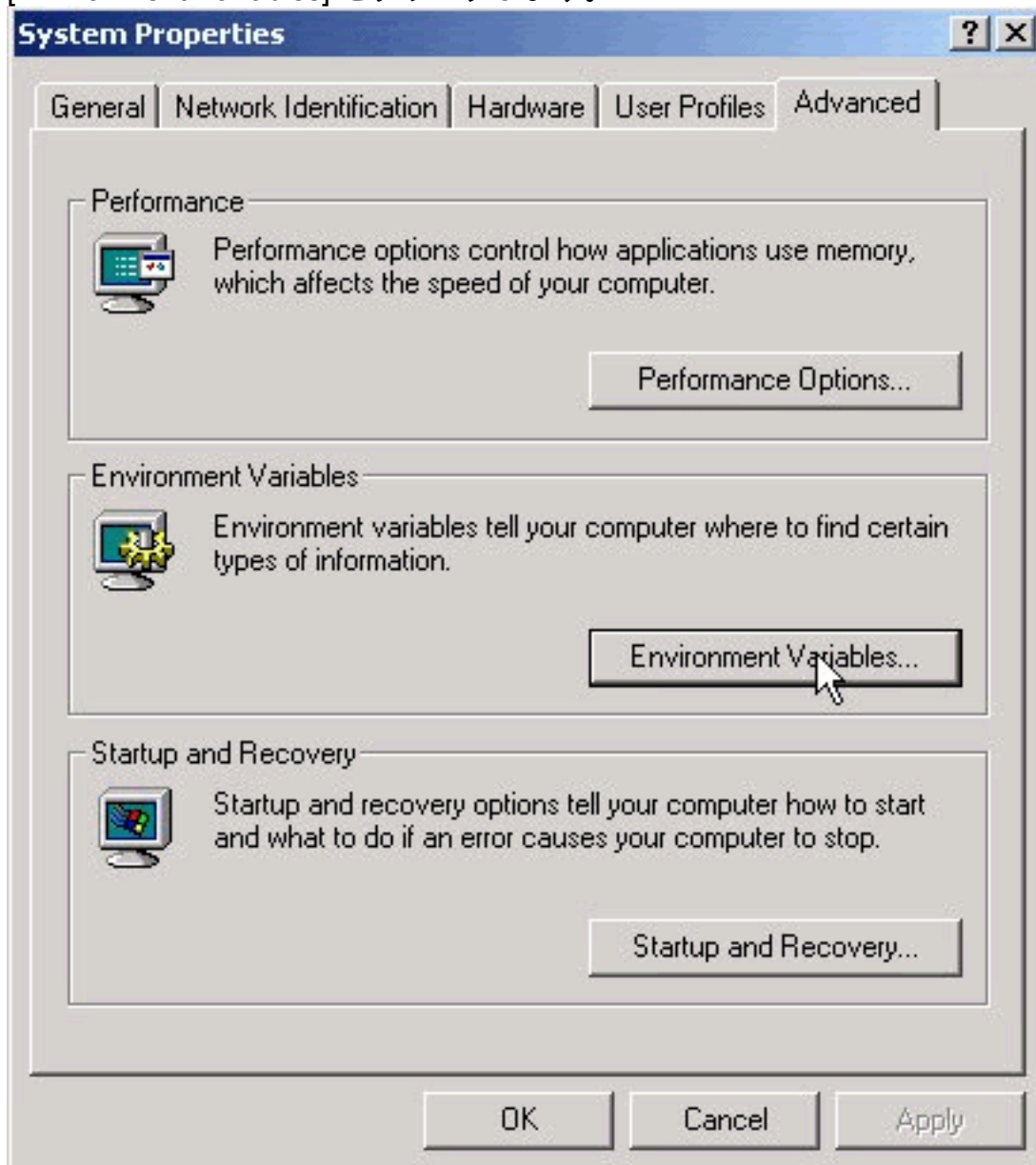
システム CLASSPATH エントリ

```
C:\Program Files\wfavvid\CiscoUtil.jar
C:\Program Files\wfavvid\dlconcurrent.jar
C:\Program Files\wfavvid\collections.jar
C:\Program Files\wfavvid\wfrepos.jar
C:\Program Files\wfavvid\CiscoSystemService.jar
C:\Program Files\wfavvid\CiscoWFAPI1.0.jar
C:\Program Files\wfavvid\CiscoWFFBase.jar
C:\Program Files\wfavvid\rmi.zip
C:\Program Files\wfavvid\providerutil.jar
C:\Program Files\wfavvid\jndi.jar
C:\Program Files\wfavvid\lda.jar
C:\Program Files\wfavvid\stepsIVR.jar
C:\Program Files\wfavvid\wfccndomain.jar
C:\Program Files\wfavvid\xalan.jar
C:\Program Files\wfavvid\xerces.jar
C:\Program Files\wfavvid\SubsystemRmCm.jar
C:\winnt\java\lib\jtracing.jar
C:\Program Files\wfavvid\Reporting\Lib\rmiswing.jar
```

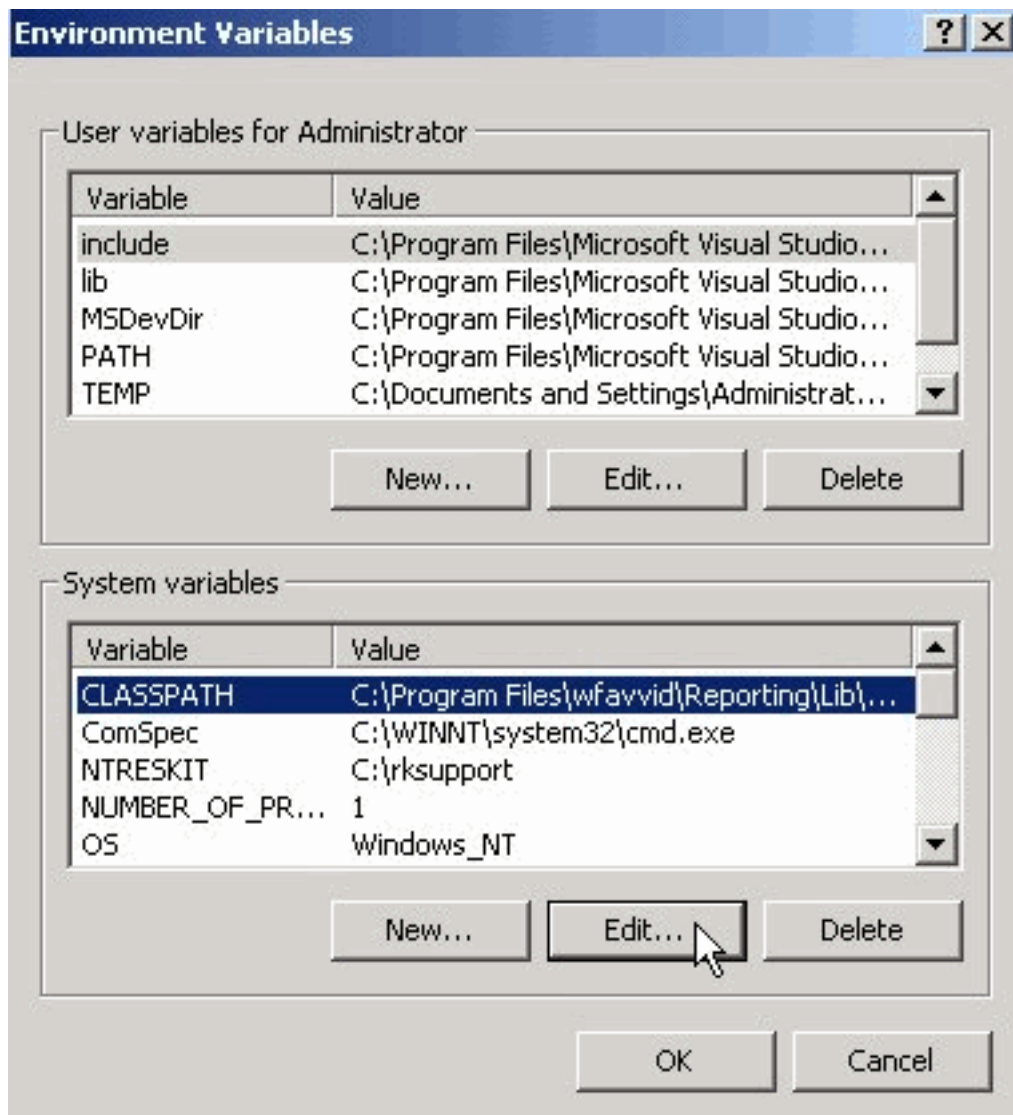
C:\Program Files\wfvavid\ldap.jar
C:\Program Files\wfvavid\License.jar
C:\winnt\java\lib\jtapi.jar

システム CLASSPATH を表示するには、次の手順を実行します。

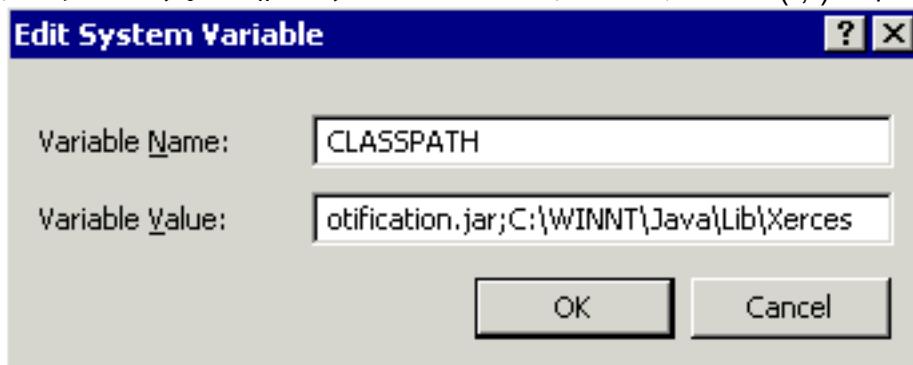
1. [My computer] アイコンを右クリックします。 **Properties** を選択します。
2. [System Properties] ウィンドウが開いたら、[Advanced] タブをクリックします。
3. [Environment Variables] をクリックします。



4. [System Variables] の下の [CLASSPATH] を強調表示します。



5. [Edit] をクリックします。上記のすべてのエントリがセミコロン (;) で区切って表示される



はずです。

6. [Variable Value] フィールドに表示されないエントリをセミコロン (;) で区切って追加します。[OK] をクリックします。
7. システムを再起動します。

解決策 2

ソリューション 1 に従い、適切な CLASSPATH エントリがあるかどうかを確認します。不足している CLASSPATH エントリがあることを見つけた場合、それらを個別に追加する代わりに、同一バージョンの Cisco CRA を再インストールできます。これにより CLASSPATH エントリが自動的に追加されます。

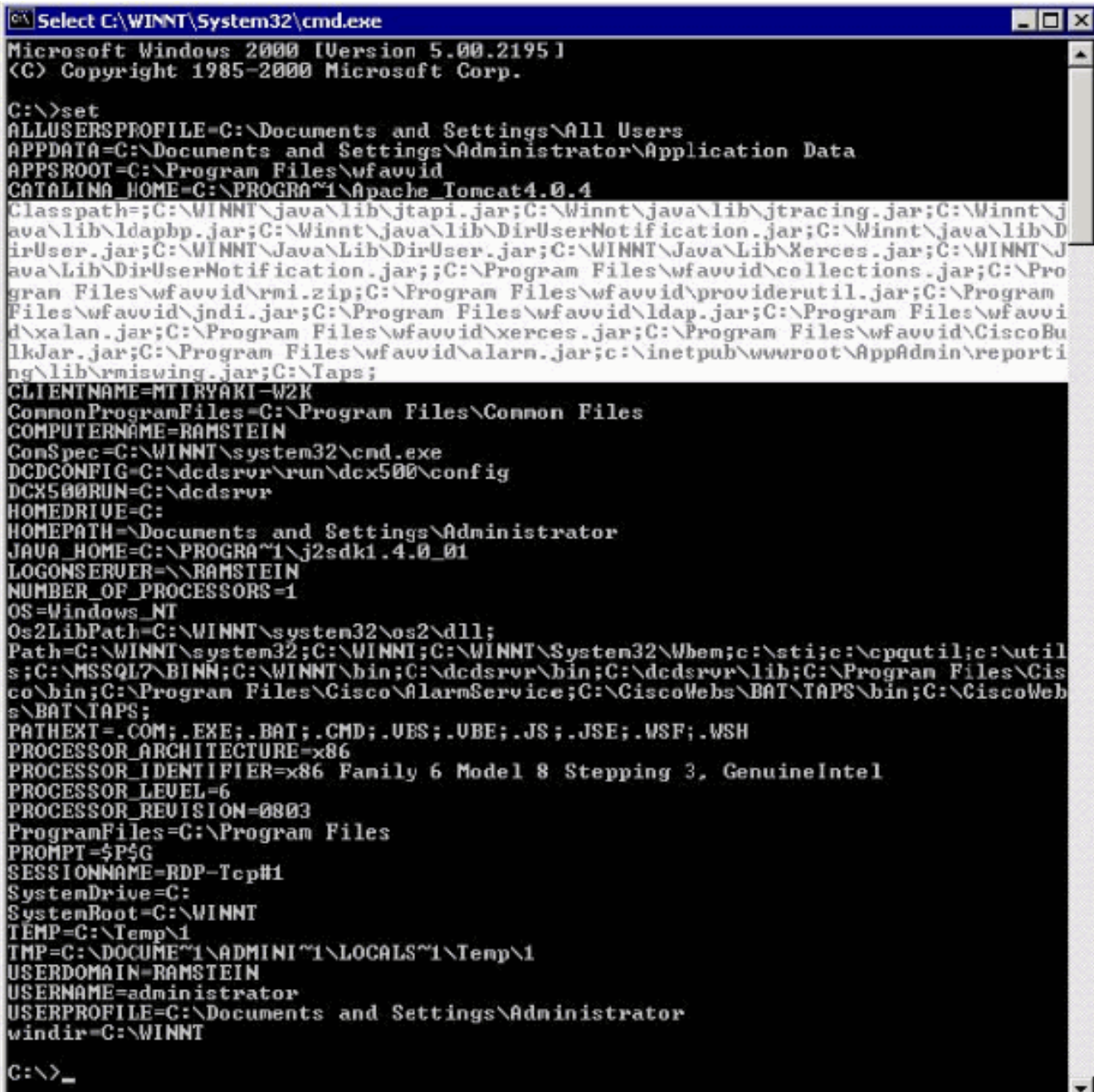
解決策 3

win-OS-Upgrade.2000-2-3spH にアップグレードする際の既知のバグもあります。前述と同様の問題が生じます。詳細および回避策については、Cisco Bug ID [CSCea24526](#) を参照してください

注: このバグは [2.2.5 SP B](#) で修正されています。

TAC ケース作成前

- CLASSPATH エントリ: [Start] > [Run] > [CMD] に移動し、コマンドプロンプトを開きます。コマンドプロンプト ウィンドウで、コマンドセットを入力します。出力をコピーして、テキストファイルに貼り付けます。



```
Microsoft Windows 2000 [Version 5.00.2195]
(C) Copyright 1985-2000 Microsoft Corp.

C:\>set
ALLUSERSPROFILE=C:\Documents and Settings\All Users
APPDATA=C:\Documents and Settings\Administrator\Application Data
APPSROOT=C:\Program Files\wfaavid
CATALINA_HOME=C:\PROGRAM~1\Apache_Tomcat4.0.4
Classpath=C:\WINNT\java\lib\jrtapi.jar;C:\Winnt\java\lib\jtracing.jar;C:\Winnt\j
ava\lib\ldapbp.jar;C:\Winnt\java\lib\DirUserNotification.jar;C:\Winnt\java\lib\DirUser.jar;C:\WINNT\Java\Lib\DirUser.jar;C:\WINNT\Java\Lib\Xerces.jar;C:\WINNT\Java\Lib\DirUserNotification.jar;C:\Program Files\wfaavid\collections.jar;C:\Program Files\wfaavid\rmi.zip;C:\Program Files\wfaavid\providerutil.jar;C:\Program Files\wfaavid\jndi.jar;C:\Program Files\wfaavid\ldap.jar;C:\Program Files\wfaavid\xalan.jar;C:\Program Files\wfaavid\xerces.jar;C:\Program Files\wfaavid\CiscoBulJar.jar;C:\Program Files\wfaavid\alarm.jar;c:\inetpub\wwwroot\AppAdmin\reporting\lib\rmiswing.jar;C:\Taps;
CLIENTNAME=MTIRYAKI-W2K
CommonProgramFiles=C:\Program Files\Common Files
COMPUTERNAME=RAMSTEIN
ConSpec=C:\WINNT\system32\cmd.exe
DCDCONFIG=C:\dcdsrvr\run\dcx500\config
DC500RUN=C:\dcdsrvr
HOMEDRIVE=C:
HOMEPATH=\Documents and Settings\Administrator
JAVA_HOME=C:\PROGRAM~1\j2sdk1.4.0_01
LOGONSERUER=\\RAMSTEIN
NUMBER_OF_PROCESSORS=1
OS=Windows_NT
Os2LibPath=C:\WINNT\system32\os2\dll;
Path=C:\WINNT\system32;C:\WINNT;C:\WINNT\System32\Wbem;c:\sti;c:\cpqutil;c:\utils;C:\MSSQL7\BINN;C:\WINNT\bin;C:\dcdsrvr\bin;C:\dcdsrvr\lib;C:\Program Files\Cisco\bin;C:\Program Files\Cisco\AlarmService;C:\CiscoWebs\BAT\TAPS\bin;C:\CiscoWebs\BAT\TAPS;
PATHEXT=.COM;.EXE;.BAT;.CMD;.UBS;.UBE;.JS;.JSE;.WSF;.WSH
PROCESSOR_ARCHITECTURE=x86
PROCESSOR_IDENTIFIER=x86 Family 6 Model 8 Stepping 3, GenuineIntel
PROCESSOR_LEVEL=6
PROCESSOR_REVISION=0803
ProgramFiles=C:\Program Files
PROMPT=$P$G
SESSIONNAME=RDP-Tcp#1
SystemDrive=C:
SystemRoot=C:\WINNT
TEMP=C:\Temp\1
TMP=C:\DOCUMENT~1\ADMINI~1\LOCALS~1\Temp\1
USERDOMAIN=RAMSTEIN
USERNAME=administrator
USERPROFILE=C:\Documents and Settings\Administrator
windir=C:\WINNT

C:\>_
```

- 発生しているエラー メッセージの画面を印刷します。

関連情報

- [会議ソフトウェア](#)

- [音声に関する技術サポート](#)
- [音声とユニファイド コミュニケーションに関する製品サポート](#)
- [Cisco IP Telephony のトラブルシューティング](#)
- [テクニカル サポートとドキュメント - Cisco Systems](#)