

VT Advantage : VT カメラがローカル PC に正常にインストールされた

目次

[概要](#)

[前提条件](#)

[要件](#)

[使用するコンポーネント](#)

[表記法](#)

[PC に VT Advantage ソフトウェアが正しくインストールされているかどうかの検証](#)

[関連情報](#)

概要

IP Phone に接続する前に Cisco VT Advantage Camera が正常にインストールされ、完全に機能していることを確認することが重要です。このドキュメントでは、PC の Cisco VT Advantage Camera の正しい設置を確認する方法について説明します。カメラを設置する前に、『[Cisco VT Advantage アドミニストレーションガイド](#)』を参照してください。

前提条件

要件

このドキュメントに関しては個別の要件はありません。

使用するコンポーネント

このドキュメントの情報は、次のソフトウェアとハードウェアのバージョンに基づくものです。

- Microsoft Windows 2000 および XP

本書の情報は、特定のラボ環境にあるデバイスに基づいて作成されたものです。このドキュメントで使用するすべてのデバイスは、初期（デフォルト）設定の状態から起動しています。稼働中のネットワークで作業を行う場合、コマンドの影響について十分に理解したうえで作業してください。

表記法

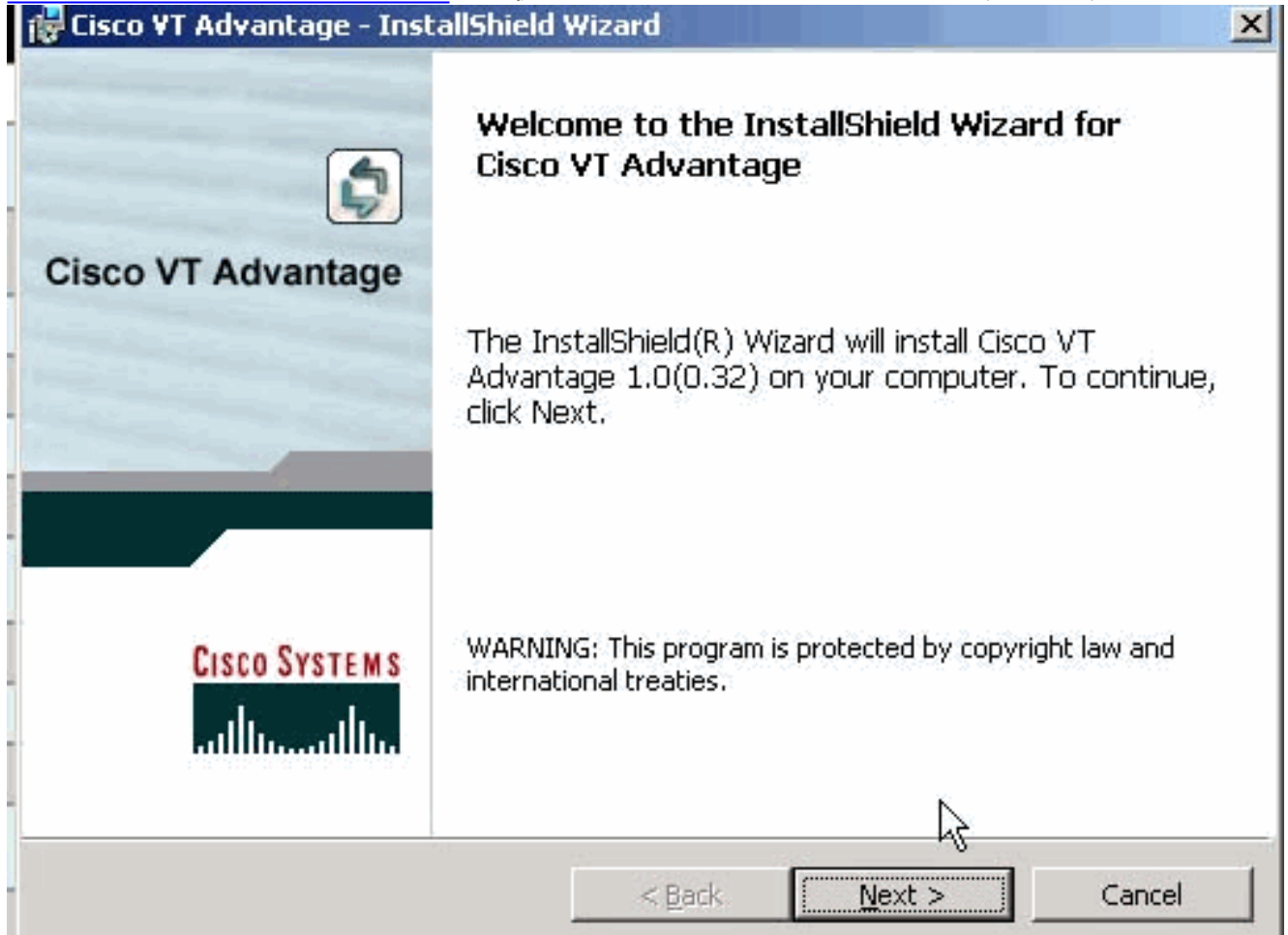
ドキュメント表記の詳細は、『[シスコテクニカルティップスの表記法](#)』を参照してください。

[PC に VT Advantage ソフトウェアが正しくインストールされて](#)

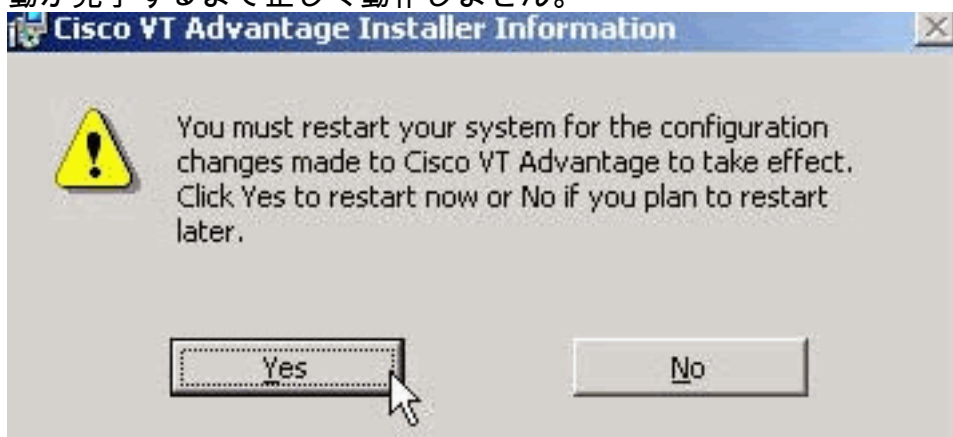
いるかどうかの検証

Cisco VT Advantage ソフトウェアが PC に正しくインストールされていることを確認するには、次の手順を実行します。

1. Cisco VT Advantage インストール CD をハード ドライブに挿入し、『[Cisco VT Advantage アドミニストレーション ガイド](#)』に従ってインストール プロセスを開始します。

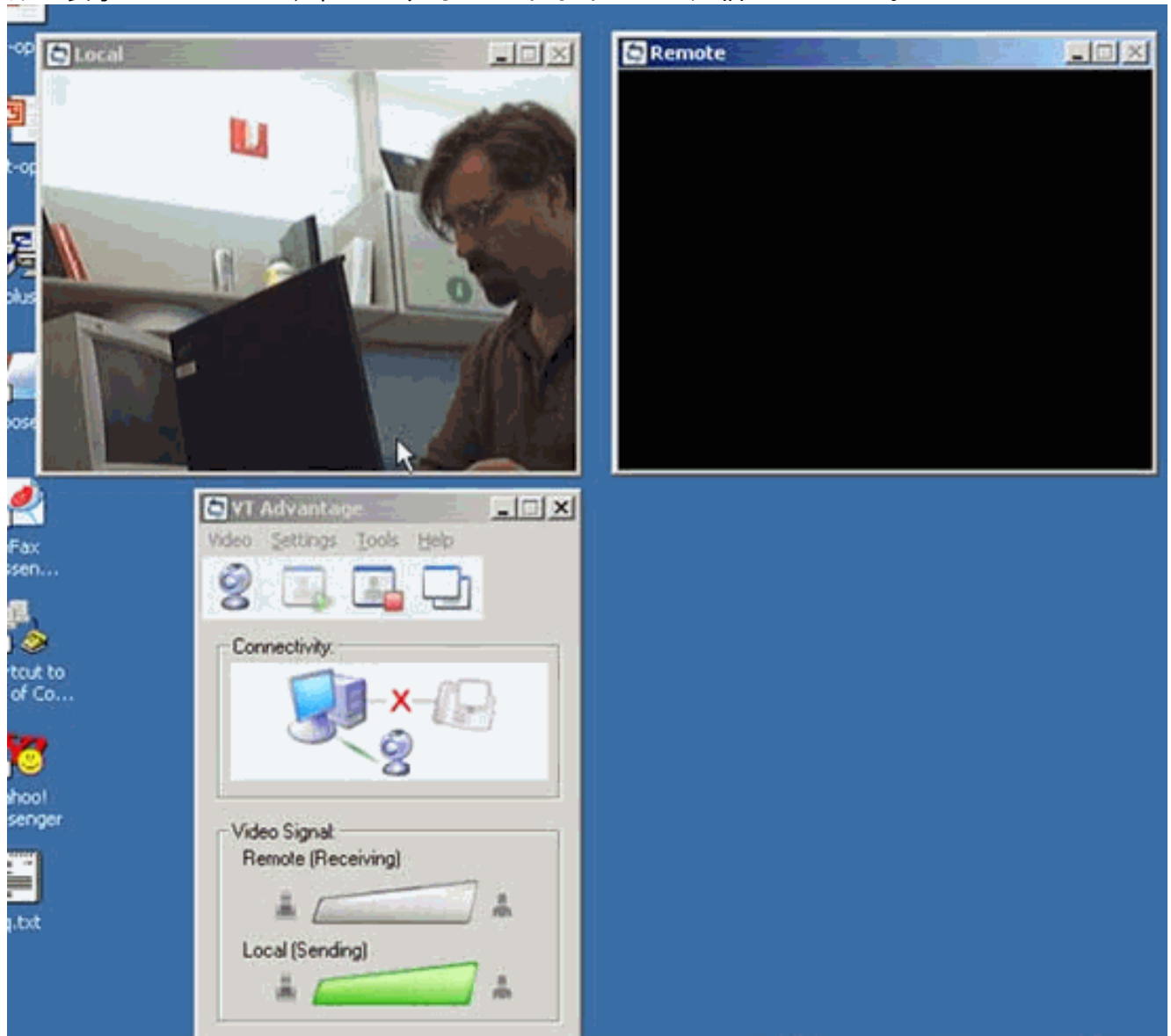


2. インストール手順の実行後に、PC を再起動します。Cisco VT Advantage Camera は、再起動が完了するまで正しく動作しません。



3. 再起動が完了したら、[Start] > [Programs] > [Cisco VT Advantage] に移動し、Cisco VT Advantage プログラムを起動します。次の例に示すように、[Local] ウィンドウには画像が表示されますが、[Remote] ウィンドウには、別のエンドポイントに接続するまでは何も表示されません。これを確認するには、[VT Advantage] ウィンドウの [Connectivity] で、リモート接続パス上に赤色の X が表示されているかどうかを調べます。[Video Signal] の [Local

(Sending)] の見出しの下に緑色のバーが表示されていることを確認します。注: CPU 使用率が高く、Cisco VT Advantage Camera がブロックされていると、[Video Signal] の [Local] の信号強度バーが低下する可能性があります。[Local] ウィンドウに画像が表示される場合、カメラが正しく設置されています。カメラが正しく機能していない場合は、『[トラブルシューティングガイド](#)』を使用して設置のトラブルシューティングを行います。画像がローカルに表示されるまでは、他のビデオエンドポイントと通信できません。



関連情報

- [音声に関する技術サポート](#)
- [音声とユニファイド コミュニケーションに関する製品サポート](#)
- [Cisco IP Telephony のトラブルシューティング](#)
- [テクニカルサポート - Cisco Systems](#)