

# CUCDM の URL サービス ラベルを設定 する問題

## 目次

[概要](#)

[前提条件](#)

[要件](#)

[使用するコンポーネント](#)

[問題： サービス名の URL ラベルを規定 している間発行して下さい](#)

[解決策](#)

[電話を Phone メニューによって追加している間 URL ラベルを有効に して下さい](#)

[電話を Subscriber メニューによって追加している間 URL ラベルを有効に して下さい](#)

[確認](#)

## 概要

この資料に Cisco Unified 通信ドメイン マネージャ ( CUCDM ) のサービス URL ラベルを追加する方法を記述されています。

## 前提条件

## 要件

次の項目に関する知識があることが推奨されます。

- Cisco Hosted Collaboration Solution ( HCS )
- Cisco Unified 通信ドメイン マネージャ ( Cisco UCDM )

## 使用するコンポーネント

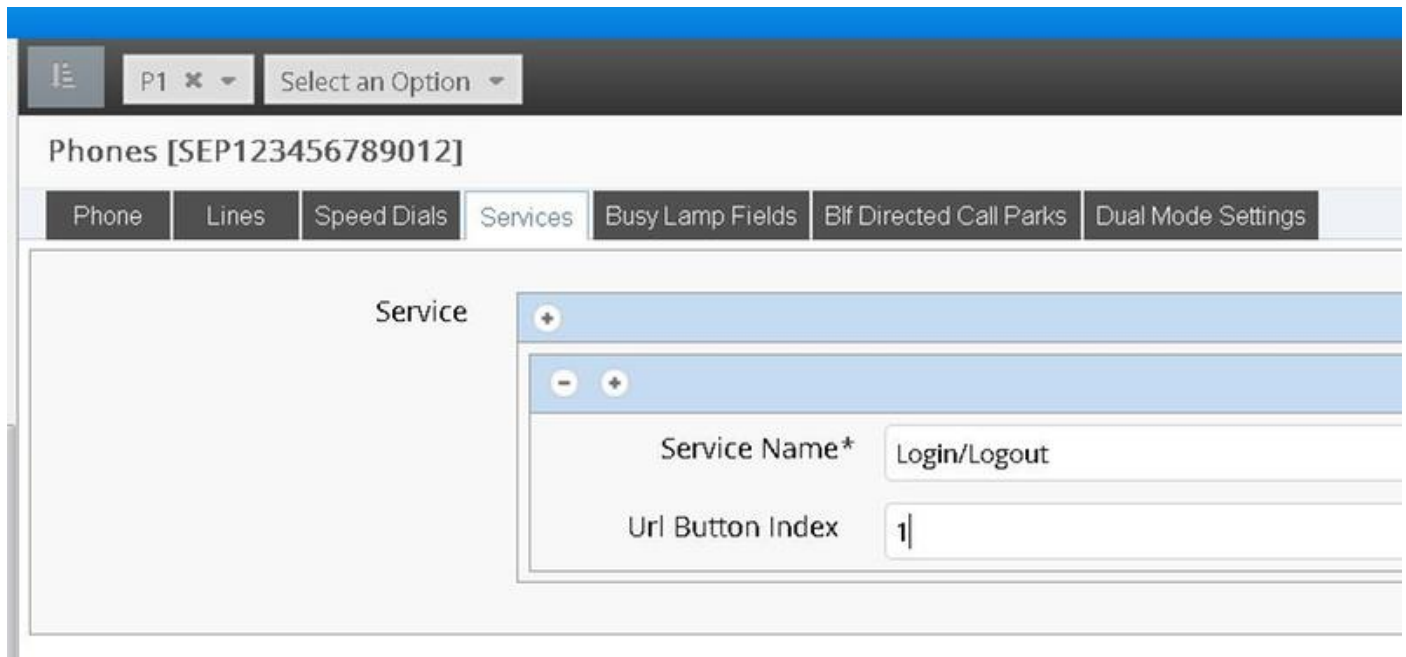
このドキュメントの情報は、次のソフトウェアとハードウェアのバージョンに基づくものです。

- CUCDM 10.6.3 SU1a

このドキュメントの情報は、特定のラボ環境にあるデバイスに基づいて作成されたものです。このドキュメントで使用するすべてのデバイスは、クリアな ( デフォルト ) 設定で作業を開始しています。ネットワークが稼働中の場合は、コマンドが及ぼす潜在的な影響を十分に理解しておく必要があります。

## 問題： サービス名の URL ラベルを規定している間発行して下さい

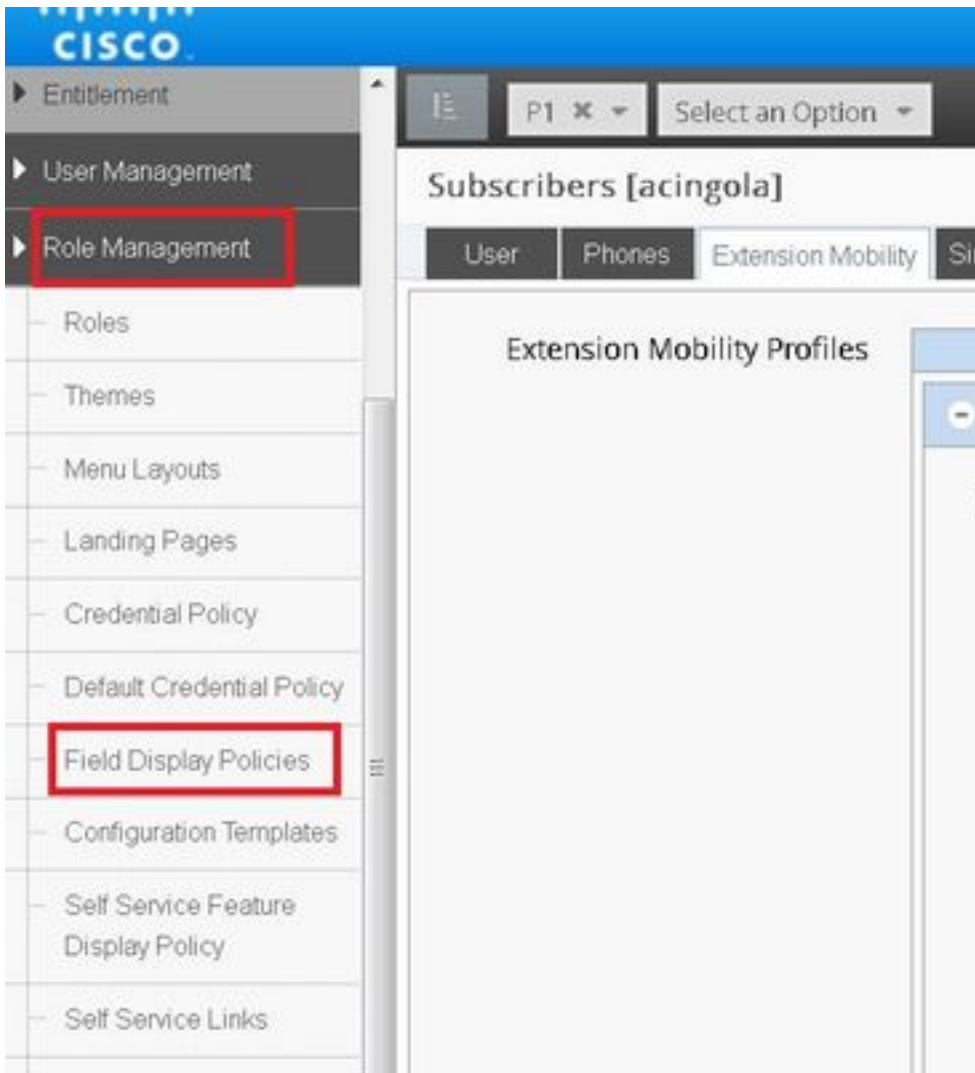
エクステンションモビリティ プロファイルが電話で、Service メニューはサービス名の URL ラベルを規定することを割り当てません。



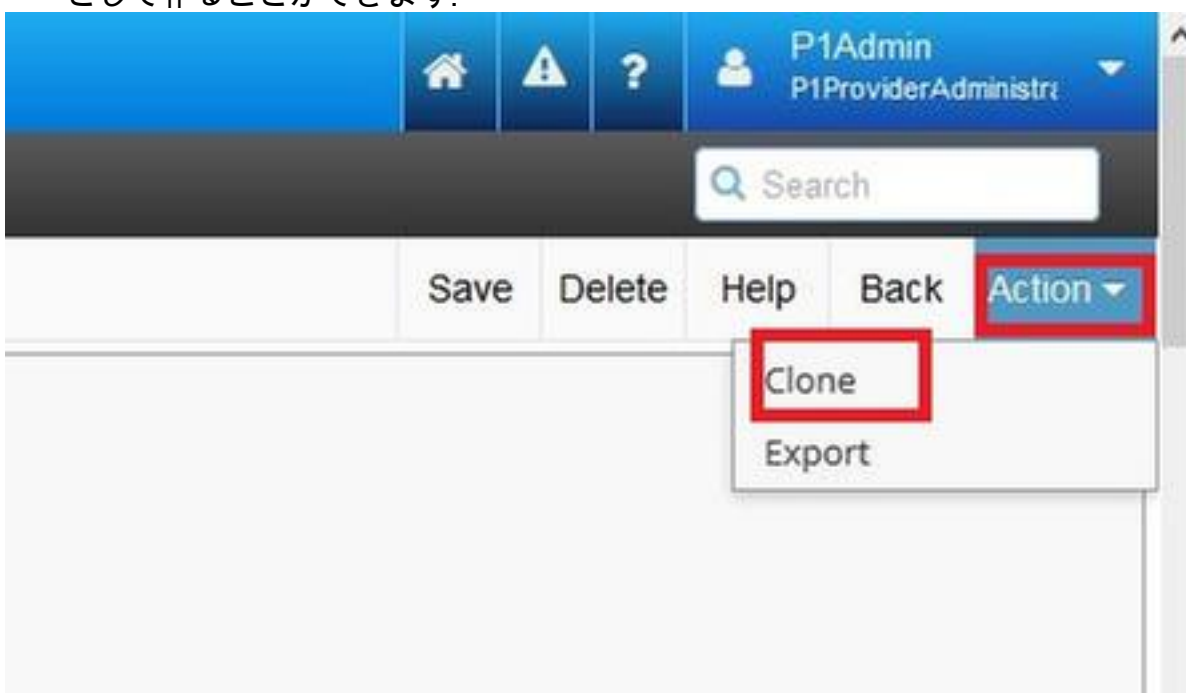
## 解決策

電話を Phone メニューによって追加している間 URL ラベルを有効にして下さい

プロバイダとして admin ログインし、役割管理 > フィールド ディスプレイ ポリシー ( FDP ) の下で移動して下さい



- **SubscriberPhoneMenuitemProvider** を選択し、顧客階層の下で FDP をクローンとして作って下さい。これは **SubscriberPhoneMenuitemProvider** を選択し、開くことによって実行することができます。それから右上ハンド角で、イメージに示すように、疑わしい FDP をクローンとして作ることができます:



Name	Description	Target Model Type	Hierarchy
AddSubscriberWizard_AdvPhone_FDP	FDP for Advanced Phone settings in Subscriber Wi	device/cucm/Phone	sys
AddSubscriberWizard_AdvPhoneRel_FDP	FDP for Advanced Phone settings in Subscriber Wi	relation/SubscriberPhone	sys
selfservice_device_cucm_phone		device/cucm/Phone	sys
selfservice_relation_subscriber_phone	Governs fields displayed to end user	relation/SubscriberPhone	sys
SubscriberPhoneMenuitem	FDP for Phone Relation.	relation/SubscriberPhone	sys
SubscriberPhoneMenuitemCustomer	FDP for Phone Relation at Customer Level	relation/SubscriberPhone	sys
SubscriberPhoneMenuitemProvider	FDP for Phone Relation at Provider level.	relation/SubscriberPhone	sys.hcs.P1.BRU
SubscriberPhoneMenuitemProvider	FDP for Phone Relation at Provider level.	relation/SubscriberPhone	sys
SubscriberPhoneMenuitemSite	FDP for Phone Relation at Site Level	relation/SubscriberPhone	sys

- 顧客階層レベルで新しい **SubscriberPhoneMenuitemProvider** を開いて下さい。
- サービス フィールド セクションの下で移動して下さい。
- **services.service.name** アトリビュートを選択して下さい。
- イメージに示すように **service.service.name** アトリビュートを移動して下さい。
- 保存でクリックして下さい。

**Fields**

**Available**

- aarNeighborhoodName
- addOnModules
- addOnModules.addOnModule
- addOnModules.addOnModule.index
- addOnModules.addOnModule.loadInformation
- addOnModules.addOnModule.model
- allowCtiControlFlag
- allowIXApplicableMedia
- AllowPresentationSharingUsingBfcp
- alwaysUsePrimeLine
- alwaysUsePrimeLineForVoiceMessage
- authenticationMode
- authenticationString

Select

Remove

**Selected**

- services
- services.service
- services.service.name
- services.service.telecasterServiceName
- services.service.urlButtonIndex
- services.service.urlLabelAscii

Move Up    Move Down

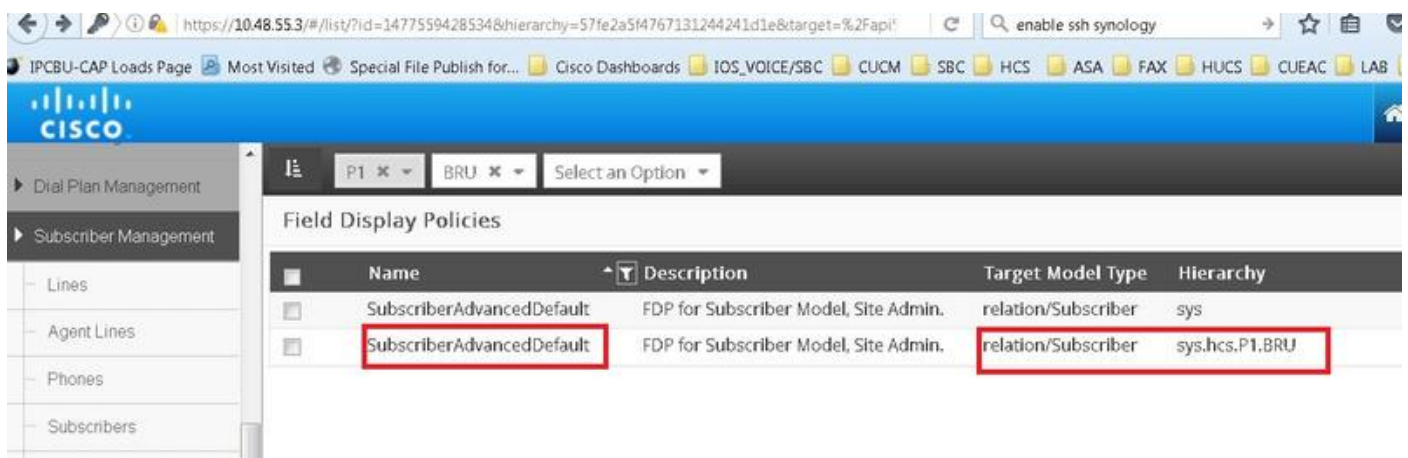
この FDP に上記のステップを適用して下さい:

- SubscriberPhoneMenuitemCustomer
- SubscriberPhoneMenuitemSite

電話を Subscriber メニューによって追加している間 URL ラベルを有効に して下さい

プロバイダとして admin ログインし、役割管理 > フィールド ディスプレイ ポリシー ( FDP ) の下で移動して下さい

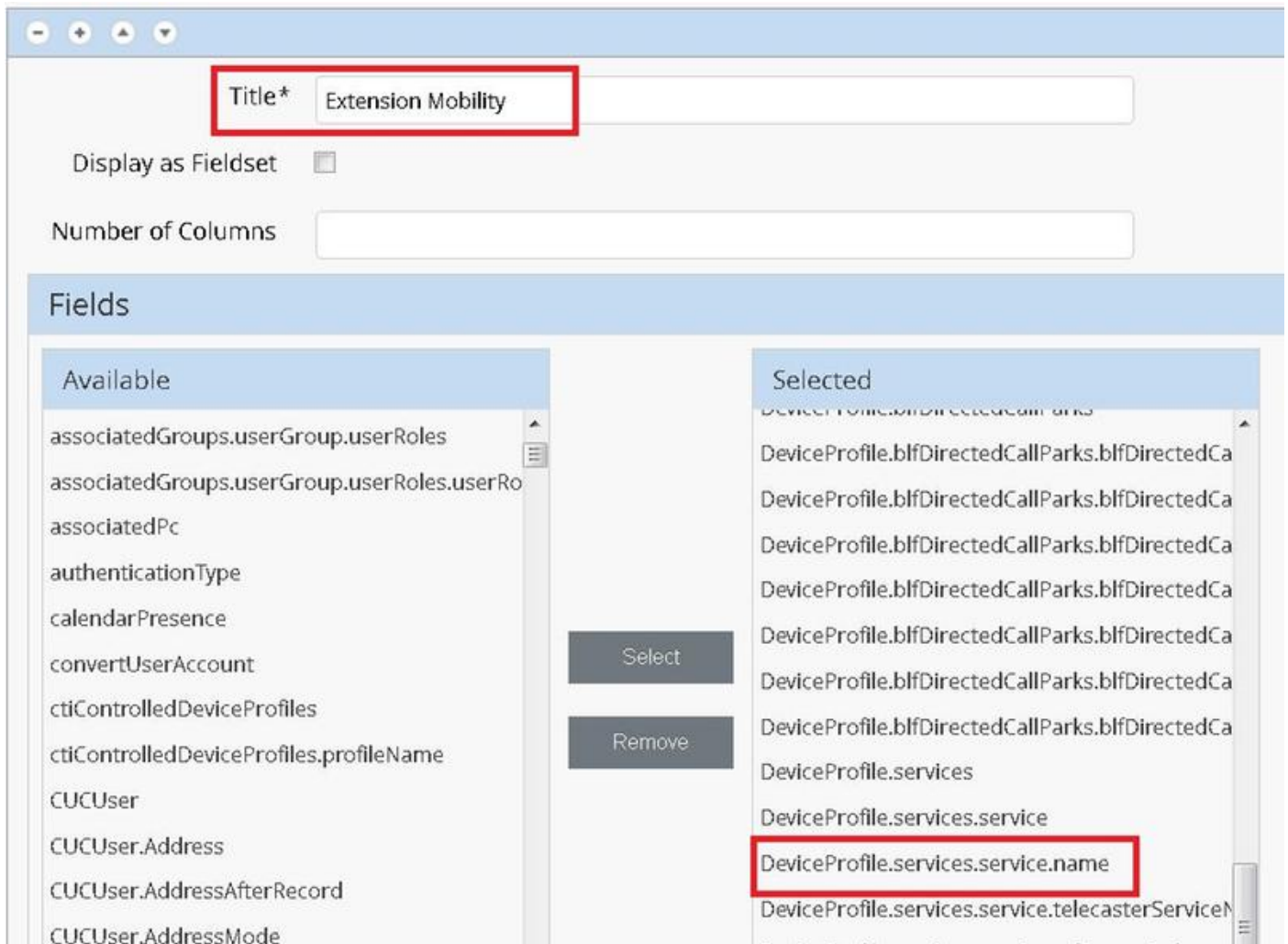
- SubscriberAdvancedDefault を選択し、顧客階層の下で FDP をクローンとして作って下さい。これは SubscriberPhoneMenuitemProvider を選択し、開くことによって実行することができます。それから右上ハンド角で、疑わしい FDP をクローンとして作ることができます。この例では、syslevel の SubscriberAdvancedDefault FDP は顧客レベル ( sys.hcs.P1.BRU ) の SubscriberAdvancedDefault にクローンとして作られます



Name	Description	Target Model Type	Hierarchy
SubscriberAdvancedDefault	FDP for Subscriber Model, Site Admin.	relation/Subscriber	sys
SubscriberAdvancedDefault	FDP for Subscriber Model, Site Admin.	relation/Subscriber	sys.hcs.P1.BRU

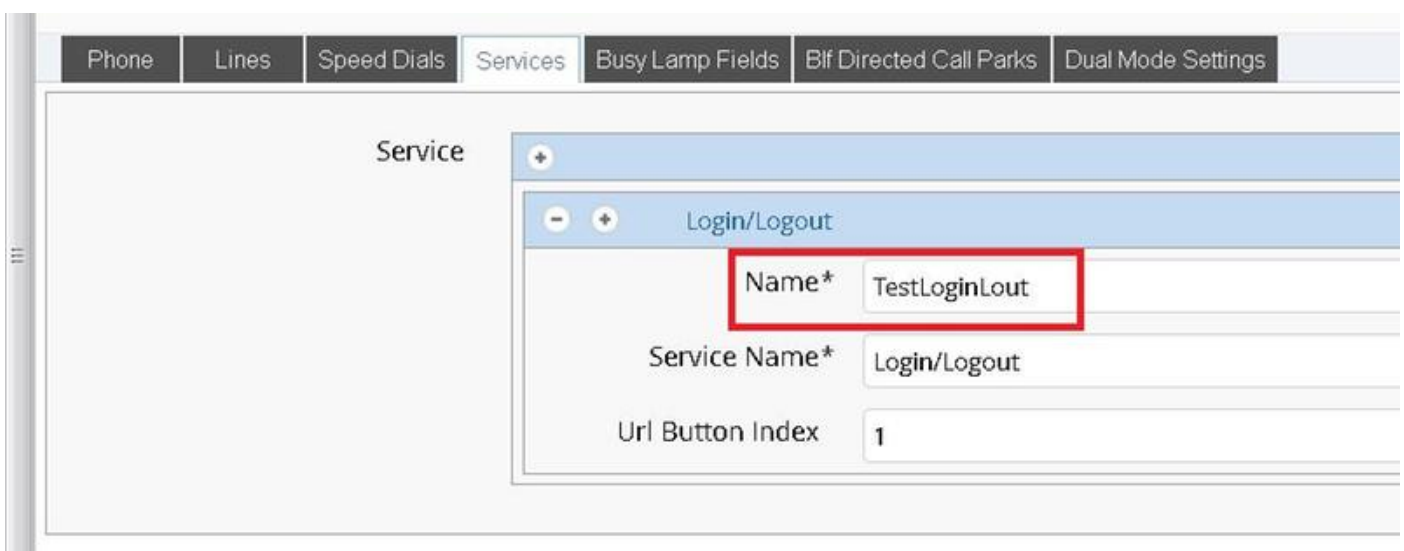
顧客階層レベルで新しい FDP SubscriberAdvancedDefaultat を開いて下さい。

- Extension Mobility セクションの下で移動して下さい。
- DeviceProfile.services.service.name attribuite を選択して下さい。
- イメージに示すように service.service.name アトリビュートを移動して下さい。
- 保存でクリックして下さい。



## 確認

サブスライバ 管理 > 電話にプロバイダ admin として CUCDM で、ナビゲート > 選択します電話 > Services をログインして下さい。



ログインはの CUCM >> デバイス >> 電話 >> 電話 設定 >> 定期講読しましたり/Unsubscribe メニュー

## Subscribed Cisco IP Phone Services for SEP123456780912

Next Help

### Status

Status: Ready

### Service Information

Service Subscription: New

Select a Service\*

Service Description

### Subscribed Services

[TestLoginLogout](#)

Next

Close