

IOS XEでのNetflowのトラブルシューティング

内容

[はじめに](#)

[前提条件](#)

[要件](#)

[使用するコンポーネント](#)

[CiscoルータでのNetFlowのトラブルシューティング](#)

[ネットワーク図](#)

[コレクタがルータからNetFlowエクスポートパケット\(CFLOWS\)を受信していない](#)

[NetFlowエクスポートがVRF対応トポロジのコレクタにフローデータを送信できない](#)

[CiscoスイッチでのNetFlowのトラブルシューティング](#)

[ネットワーク図](#)

[フローモニタをインターフェイスに適用できない](#)

はじめに

このドキュメントでは、Cisco IOS® XEのNetflow on Technologiesをトラブルシューティングする方法について説明します。

前提条件

要件

次の項目に関する知識があることが推奨されます。

- NetFlow
- Cisco IOS XE

これらのトピックの詳細は、次の項を参照してください。

[Flexible Netflowの概要](#)

[Flexible NetFlowの設定 \(Catalyst 9300スイッチ \)](#)

[Flexible NetFlowの設定 \(Catalyst 9400スイッチ \)](#)

[Flexible NetFlowの設定 \(Catalyst 9500スイッチ \)](#)

[Flexible NetFlowの設定 \(Catalyst 9600スイッチ \)](#)

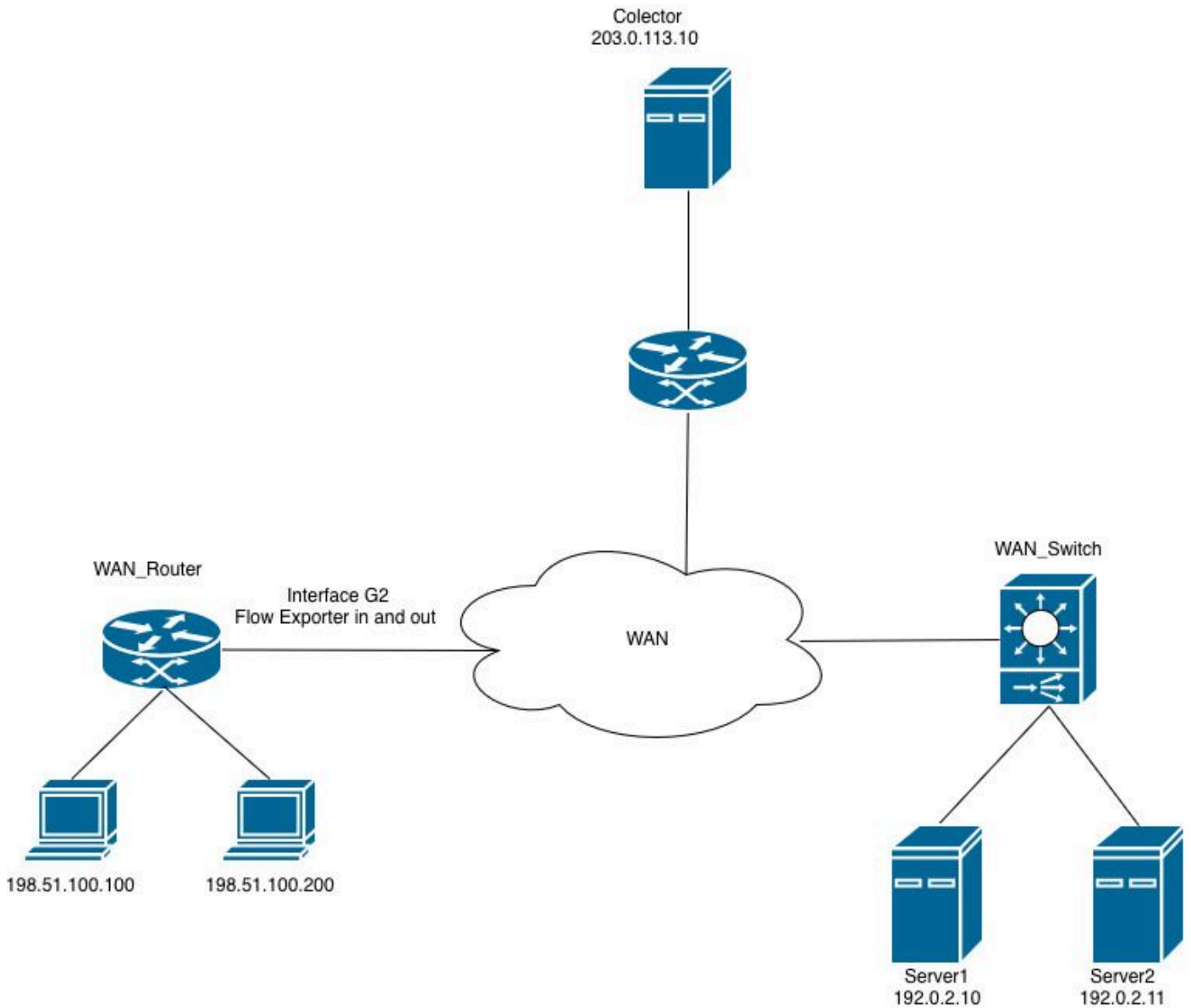
使用するコンポーネント

このドキュメントの情報は、Cisco IOS XEソフトウェアに基づくものです。

このドキュメントの情報は、特定のラボ環境にあるデバイスに基づいて作成されたものです。このドキュメントで使用するすべてのデバイスは、クリアな（デフォルト）設定で作業を開始しています。本稼働中のネットワークでは、各コマンドによって起こる可能性がある影響を十分確認してください。

CiscoルータでのNetFlowのトラブルシューティング

ネットワーク図



ルータのNetFlow

コレクタがルータからNetFlowエクスポートパケット(CFLOWS)を受信していない

コレクタがインターフェイスGigabitEthernet2のルータから情報を受信していない。

ステップ 1：エクスポートの設定を確認します。

- コレクタIPアドレス
- 送信元インターフェイス
- UDPポート
- エクスポートプロトコル(NetFlow v9/IPFIX)

```
<#root>
```

```
WAN_Router#
```

```
show running-config | section flow exporter
```

```
flow exporter Netflow_Exporter  
destination 203.0.113.10  
source Loopback0  
transport udp 9996  
template data timeout 60
```

ステップ 2 インターフェイスステータスを確認します。

GigabitEthernet2 が動作していることを確認します。

- インターフェイスは up/up です。
- 正しい IP アドレスが設定されている
- 過剰なエラーやドロップがない

```
<#root>
```

```
WAN_Router#
```

```
show interface gigabitEthernet 2 | include up|error|drop
```

```
GigabitEthernet2 is up, line protocol is up  
Full Duplex, 1000Mbps, link type is auto, media type is Virtual  
output flow-control is unsupported, input flow-control is unsupported  
Input queue: 0/375/0/0 (size/max/drops/flushes); Total output drops: 0  
0 input errors, 0 CRC, 0 frame, 0 overrun, 0 ignored  
0 output errors, 0 collisions, 0 interface resets  
0 unknown protocol drops
```

ステップ 3 コレクタへの到達可能性を確認します。

送信元インターフェイスからの接続をテストします。

```
<#root>
```

```
WAN_Router#
```

```
ping 203.0.113.10 source Loopback 0
```

Type escape sequence to abort.

Sending 5, 100-byte ICMP Echos to 203.0.113.10, timeout is 2 seconds:

Packet sent with a source address of 198.51.100.10

!!!!

Success rate is 100 percent (5/5), round-trip min/avg/max = 1/2/5 ms

```
WAN_Router#
```

```
WAN_Router#
```

```
traceroute 203.0.113.10 source Loopback 0 numeric
```

Type escape sequence to abort.

Tracing the route to 203.0.113.10

VRF info: (vrf in name/id, vrf out name/id)

1 X.X.X.X 2 msec 1 msec 1 msec

2 Y.Y.Y.Y 2 msec 2 msec 1 msec

3 Z.Z.Z.Z 2 msec * 2 msec

```
WAN_Router#
```

ステップ 4 エクスポートの統計情報を確認します。

ルータがNetFlowエクスポートパケットを生成し、設定されたコレクタアドレスに送信していることを確認します。

確認：

- 正常に送信されたパケット
- テンプレートが正常に送信されました
- 伝送障害なし
- ソケットエラーなし

```
<#root>
```

```
WAN_Router#
```

```
show flow exporter statistics
```

```
Flow Exporter Netflow_Exporter:
```

```
Packet send statistics:
```

```
Successfully sent: 41 (3780 bytes)
```

Client send statistics:

Client:

Flow Monitor MONITOR_INGRESS

Records added: 35

- sent: 35

Bytes added: 1750

- sent: 1750

Client:

Flow Monitor MONITOR_EGRESS

Records added: 35

- sent: 35

Bytes added: 1750

- sent: 1750

ステップ 5 フロー作成を確認します。

フローエントリが入力され、フローモニタのキャッシュに保持されていることを確認します。

確認 :

- アクティブなフローは、フローモニタのキャッシュに存在します。
- キャッシュエントリが増加しています。これは、トラフィックが記録されていることを示します。
- 予期されたタイムアウト間隔内にフローエントリが期限切れになる (エージングアウトする)。



注 : キャッシュ内にフローが確認されない場合は、問題がエクスポート機能に関係していない可能性があるため、フローモニタとレコードの設定を調査してください。

<#root>

WAN_Router#

show flow monitor MONITOR_EGRESS cache

Cache type: Normal (Platform cache)
Cache size: 200000
Current entries: 14
High Watermark: 27

Flows added: 3032
Flows aged: 3018
- Active timeout (60 secs) 200
- Inactive timeout (30 secs) 2818

IPV4 SOURCE ADDRESS: 198.51.100.200
IPV4 DESTINATION ADDRESS: 192.0.2.11
TRNS SOURCE PORT: 57188
TRNS DESTINATION PORT: 1967
INTERFACE OUTPUT: Gi2
IP TOS: 0x00
IP PROTOCOL: 17
counter bytes long: 80
counter packets long: 1
timestamp abs first: 22:09:34.067
timestamp abs last: 22:09:34.067

出力に基づいて、次の項目を判別できます。

- フローモニタMONITOR_EGRESSが動作しており、キャッシュにフローエントリがアクティブに入力されている。
- キャッシュの状態が確認されました。エントリは予期されたレートで追加および削除 (エーシングアウト) されています。
- 短時間または低頻度のトラフィックに予想される動作である非アクティブタイムアウトにより、フローのかなりの部分 (3018年のうち2818年まで) が時間切れになります。
- 表示されているキャッシュエントリは、送信元198.51.100.200のポート57188から宛先192.0.2.11のポート1967への単一パケットのUDPフロー (プロトコル17) がインターフェイスGigabitEthernet2経由で発信されていることを表しています。

ステップ 6モニタの接続を確認します。

フローモニタが正しいインターフェイスに適用されていることを確認します。

<#root>

WAN_Router#

```
show running-config interface gigabitEthernet 2
```

Building configuration...

```
Current configuration : 217 bytes
!  
interface GigabitEthernet2  
ip flow monitor
```

```
MONITOR_EGRESS output
```

```
ip address x.x.x.x 255.255.255.252  
ip ospf network point-to-point  
ip ospf 1 area 0  
negotiation auto  
end
```

ステップ 7 ACL またはセキュリティポリシーを確認します。

設定済みの ACL またはセキュリティポリシーが、コレクタ宛ての NetFlow エクスポートパケットをフィルタリングまたはドロップしていないことを確認します。

```
WAN_Router#show running-config | include access-group  
WAN_Router#
```

ステップ 8 ルータのトラフィックをキャプチャします。

- show ip route <collector_IP> コマンドを発行して、コレクタへのルーティングパスを確認します。ルータが NetFlow エクスポートトラフィックの転送に使用する出カインターフェイスを特定します。
- 送信元 IP アドレスが設定済みの NetFlow エクスポートの送信元インターフェイスと一致し、宛先 IP アドレスがコレクタと一致する UDP パケットを許可する ACL を作成します。この ACL をパケットキャプチャに適用して、関連するトラフィックをフィルタリングします。

```
<#root>
```

```
WAN_Router#
```

```
show running-config | sec flow exporter
```

```
flow exporter Netflow_Exporter
```

```
destination 203.0.113.10
```

```
source Loopback0
```

```
transport udp 9996  
template data timeout 60
```

```
<#root>
```

```
WAN_Router#
```

```
show ip route 203.0.113.10
```

```
Routing entry for 203.0.113.10/32  
Known via "ospf 1", distance 110, metric 22, type intra area  
Last update from x.x.x.x on GigabitEthernet2, 02:12:27 ago  
Routing Descriptor Blocks:  
* x.x.x.x, from 203.0.113.10, 02:12:27 ago, via GigabitEthernet2  
Route metric is 22, traffic share count is 1
```

```
WAN_Router#
```

```
show running-config interface Loopback0
```

```
Building configuration...
```

```
Current configuration : 87 bytes  
!  
interface Loopback0  
ip address 198.51.100.10 255.255.255.255  
ip ospf 1 area 0  
end
```

```
WAN_Router(config)#
```

```
ip access-list extended netflow
```

```
WAN_Router(config-ext-nacl)#
```

```
permit udp host 198.51.100.10 host 203.0.113.10
```

```
WAN_Router(config-ext-nacl)#end
```

```
!  
WAN_Router#
```

```
monitor capture netflow interface gigabitEthernet 2 out access-list netflow buffer size 10
```

```
WAN_Router#monitor capture netflow start  
Started capture point : netflow
```

```
WAN_Router#show monitor capture netflow buffer brief
```

#	size	timestamp	source	destination	dscp	protocol
0	166	0.000000	198.51.100.10	-> 203.0.113.10	0 BE	UDP
1	166	0.055997	198.51.100.10	-> 203.0.113.10	0 BE	UDP
2	166	7.562019	198.51.100.10	-> 203.0.113.10	0 BE	UDP
3	166	7.617024	198.51.100.10	-> 203.0.113.10	0 BE	UDP
4	166	9.719009	198.51.100.10	-> 203.0.113.10	0 BE	UDP
5	166	9.776013	198.51.100.10	-> 203.0.113.10	0 BE	UDP



注：キャプチャされたデータは、.pcapファイルとしてブートフラッシュに保存したり、テキストファイルに16進数ダンプとして抽出したりできます。これらのファイルは、Wiresharkなどのパケット分析ツールにインポートして詳細を確認できます。

[ソフトウェアでの組み込みパケットの設定およびキャプチャ](#)

```
<#root>
```

```
WAN_Router#
```

```
show monitor capture netflow buffer dump
```

```
0  
0000: AABBC00 18005254 00B62209 08004500 .....RT..."...E.  
0010: 009863EA 0000FF11 F121C633 640ACB00 ..c.....!.3d...  
0020: 710AC027 270C0084 F2E70009 0002086E q..'.....n  
0030: 9B7A6A2F 2ED40000 07CE0000 01000102 .zj/.....  
0040: 0068C000 020BC633 64C80011 07AFDCA1 .h.....3d.....  
0050: 00000002 00000000 00000034 00000000 .....4....  
0060: 00000001 0000019E C84E6CDC 0000019E .....N1.....  
0070: C84E6CDC C000020B C63364C8 0011007B .N1.....3d....{  
0080: DCA10000 00020000 00000000 002C0000 .....  
0090: 00000000 00010000 019EC84E 6CF00000 .....N1...  
00A0: 019EC84E 6CF0 ...N1.
```

パケットキャプチャ分析に基づいて、NetFlowエクスポートパケット(cflows)がルータから設定されたコレクタに送信されています。

```
Netflow.pcapng
Apply a display filter: <Alt>
No. | Time | Delta | Source | Destination | Protocol | Length | seq
---|---|---|---|---|---|---|---
1 | 2026-06-14 17:06:29.000001000 | | 198.51.100.10 | 203.0.113.10 | CFLOW | 166 | total: 2 (v9) records Obs-Domain-ID= 256 [Data:258]
2 | 2026-06-14 17:06:29.000002000 | 0.000001000s | 198.51.100.10 | 203.0.113.10 | CFLOW | 166 | total: 2 (v9) records Obs-Domain-ID= 512 [Data:259]

> Frame 1: Packet, 166 bytes on wire (1328 bits), 166 bytes captured (1328 bits) on interface Fake IF, Import from Hex Dump, id 0
> Ethernet II, Src: 52:54:00:b6:22:09 (52:54:00:b6:22:09), Dst: aa:bb:cc:00:18:00 (aa:bb:cc:00:18:00)
> Internet Protocol Version 4, Src: 198.51.100.10, Dst: 203.0.113.10
> User Datagram Protocol, Src Port: 49191, Dst Port: 9996
< Cisco NetFlow/IPFIX
  Version: 9
  Count: 2
  SysUptime: 1 day, 15 hours, 17 minutes, 46.40000000 seconds
  Timestamp: Jun 14, 2026 16:44:36.00000000 CST
  FlowSequence: 1998
  SourceId: 256
  FlowSet 1 [id=258] (2 flows)
    FlowSet Id: (Data) (258)
    FlowSet Length: 104
    [Template Frame: 18 (received after this frame)]
    Flow 1
      SrcAddr: 192.0.2.11
      DstAddr: 198.51.100.200
      IP ToS: 0x00
      Protocol: UDP (17)
      SrcPort: 1967 (1967)
      DstPort: 56481 (56481)
      InputInt: 2
      Octets: 52
      Packets: 1
      [Duration: 0.00000000 seconds (milliseconds)]
    Flow 2
      SrcAddr: 192.0.2.11
      DstAddr: 198.51.100.200
      IP ToS: 0x00
      Protocol: UDP (17)
      SrcPort: 123 (123)
      DstPort: 56481 (56481)
      InputInt: 2
      Octets: 44
      Packets: 1
      [Duration: 0.00000000 seconds (milliseconds)]
      StartTime: Jun 14, 2026 16:44:03.44000000 CST
      EndTime: Jun 14, 2026 16:44:03.44000000 CST
```

パケットキャプチャNetflow

エクスポートの統計情報に送信の成功が示されているが、コレクタでパケットが受信されない場合、NetFlowエクスポートの設定自体ではなく、ルータとコレクタの間のネットワークパスに問題がある可能性があります。

問題を切り分けるには、次の検証を実行します。

- ネットワークパスの検証：パスに沿って適用されるすべてのACLを確認し、設定されたNetFlow UDPポートが拒否またはフィルタリングされていないことを確認します。
- ファイアウォールポリシーの確認：エクスポートとコレクタの間のパスにファイアウォールが存在する場合、該当するセキュリティポリシーで、指定されたポートでのNetFlowエクスポートUDPトラフィックが許可されていることを確認します。
- コレクタアプリケーションのステータスの確認：コレクタサービスまたはプロセスが実行中であり、予期されるUDPポートでアクティブにリッスンしていることを確認します。

NetFlowエクスポートがVRF対応トポロジのコレクタにフローデータを送信できない

コレクタは、インターフェイスGigabitEthernet2からのフローエクスポートデータを受信しません。コレクタへの到達可能性は確認されていますが、フローレコードは正常に配信されていません。

手順1：トラフィックが学習されていることを確認する。

モニタがトラフィックを受信し、フローエントリを作成していることを確認します。

```
<#root>
```

```
WAN_Router#s
```

```
how flow monitor MONITOR_INGRESS cache
```

```
Cache type: Normal (Platform cache)
```

```
Cache size: 200000
```

```
Current entries: 7
```

```
High Watermark: 9
```

```
Flows added: 65
```

```
Flows aged: 58
```

```
- Active timeout ( 60 secs) 4
```

```
- Inactive timeout ( 30 secs) 54
```

```
IPV4 SOURCE ADDRESS: x.x.x.x
```

```
IPV4 DESTINATION ADDRESS: 224.0.0.5
```

```
TRNS SOURCE PORT: 0
```

```
TRNS DESTINATION PORT: 0
```

```
INTERFACE INPUT: Gi2
```

```
IP TOS: 0xC0
```

```
IP PROTOCOL: 89
```

```
counter bytes long: 100
```

```
counter packets long: 1
```

```
timestamp abs first: 01:54:53.144
```

```
timestamp abs last: 01:54:53.144
```

ステップ2エクスポート統計を確認します。

エクスポートの動作を確認します。

```
<#root>
```

```
WAN_Router#
```

```
show flow exporter statistics
```

```
Flow Exporter Netflow_Exporter:
```

```
Packet send statistics :
```

```
Successfully sent: 0 (0 bytes)
```

```
Client send statistics:
Client: Flow Monitor MONITOR_INGRESS
Records added: 0
Bytes added: 0
```

この出力は、フローモニタMONITOR_INGRESSがフローデータを正常に収集してキャッシュしていることを示していますが、フローエクスポートNetflow_Exporterはコレクタにレコードを送信していません。

ステップ 3コレクタの到達可能性をルーティングテーブルで確認します。

コレクタIPアドレスへのルートが適切なルーティングテーブルに存在することを確認します。これは、ネットワークトポロジに応じて、グローバルルーティングテーブルまたはVRF固有のルーティングテーブルになります。

```
<#root>
```

```
WAN_Router#
```

```
show ip route 203.0.113.10
```

```
% Network not in table
```

```
WAN_Router#
```

```
show ip cef 203.0.113.10
```

```
0.0.0.0/0
```

```
no route
```

```
<#root>
```

```
WAN_Router#
```

```
show ip vrf
```

Name	Default RD	Interfaces
A	<not set>	Lo0 Gi1 Gi2

WAN_Router#

```
show ip route vrf A 203.0.113.10
```

```
Routing Table: A
Routing entry for 203.0.113.10/32
Known via "ospf 1", distance 110, metric 22, type intra area
Last update from x.x.x.x on GigabitEthernet2, 00:37:34 ago
Routing Descriptor Blocks:
* x.x.x.x, from 203.0.113.10, 00:37:34 ago,
via GigabitEthernet2
```

```
Route metric is 22, traffic share count is 1
```

WAN_Router#

```
ping vrf A 203.0.113.10 source loopback0
```

```
Type escape sequence to abort.
```

```
Sending 5, 100-byte ICMP Echos to 203.0.113.10, timeout is 2 seconds:
```

```
Packet sent with a source address of 198.51.100.10
```

```
!!!!!
```

```
Success rate is 100 percent (5/5), round-trip min/avg/max = 1/1/3 ms
```

WAN_Router

ステップ 4 フローエクスポートの設定を確認します。

エクスポートの設定をレビューして、適切なVRFが指定されていることを確認し、エクスポート

がVRFを認識していることを確認します。

```
<#root>
```

```
WAN_Router#
```

```
show running-config | sec flow exporter
```

```
flow exporter Netflow_Exporter
destination 203.0.113.10
source Loopback0
transport udp 9996
template data timeout 60
WAN_Router#
```

エクスポート失敗の根本原因は、フローエクスポートの設定にVRF定義が含まれていないことです。VRF対応ネットワークでは、エクスポートパケットが正しいルーティングテーブルを介してコレクタに転送されるように、フローエクスポートに適切なVRFを明示的に設定する必要があります。

エクスポートが期待どおりに機能していることを確認するための修正された設定と確認手順を次に示します。

```
<#root>
```

```
WAN_Router#
```

```
show running-config | section flow exporter
```

```
flow exporter Netflow_Exporter
destination 203.0.113.10 vrf A
source Loopback0
transport udp 9996
template data timeout 60
```

ステップ 5 エクスポートパケットがルータから出力されていることを確認します。

出カインターフェイスでパケットキャプチャを有効にし、関連するshowコマンドを使用して、NetFlowエクスポートパケットがコレクタに送信されていることを確認します。

```
<#root>
```

WAN_Router#

show monitor capture netflow parameter

```
monitor capture netflow interface GigabitEthernet2 OUT
monitor capture netflow access-list netflow
monitor capture netflow buffer size 10
monitor capture netflow limit pps 1000
```

<#root>

WAN_Router#

show flow exporter statistics

```
Flow Exporter Netflow_Exporter:
Packet send statistics :
Successfully sent: 7 (576 bytes)
```

```
Client send statistics:
Client: Flow Monitor MONITOR_INGRESS
Records added: 9
- sent: 9
Bytes added: 450
- sent: 450
```

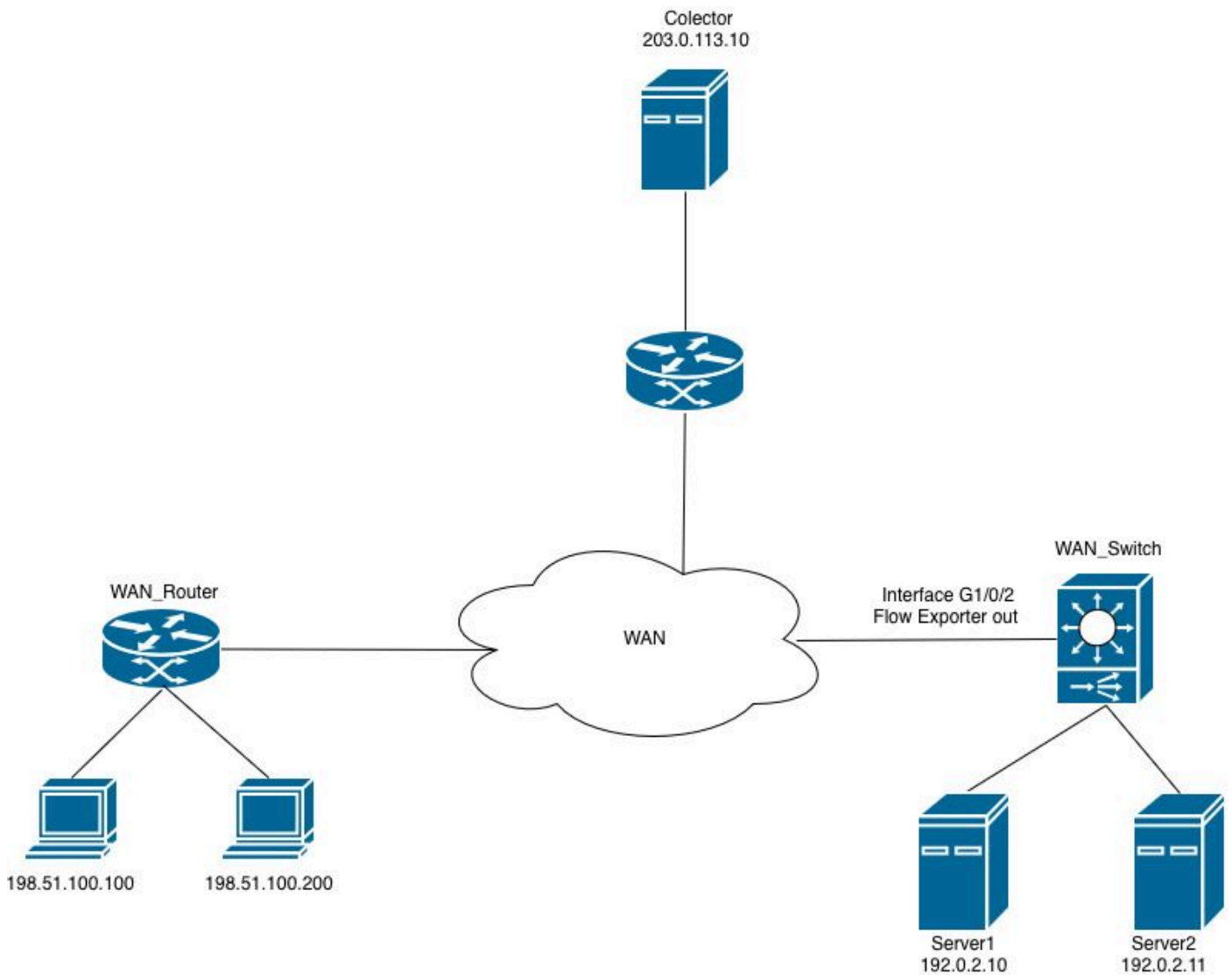
WAN_Router#

show monitor capture netflow buffer brief

```
-----
#   size  timestamp      source          destination     dscp  protocol
-----
0   114    0.000000      198.51.100.10  -> 203.0.113.10   0 BE  UDP
1   118    31.873947     198.51.100.10  -> 203.0.113.10   0 BE  UDP
2   166    32.955004     198.51.100.10  -> 203.0.113.10   0 BE  UDP
3   166    43.580963     198.51.100.10  -> 203.0.113.10   0 BE  UDP
4   166    53.061993     198.51.100.10  -> 203.0.113.10   0 BE  UDP
5   114    62.480978     198.51.100.10  -> 203.0.113.10   0 BE  UDP
```

CiscoスイッチでのNetFlowのトラブルシューティング

ネットワーク図



スイッチ上のNetFlow

フローモニタをインターフェイスに適用できない

Flexible NetFlow(FNF)Flow monitorを出力方向のインターフェイスに接続しようとする、ルータは設定を拒否し、エラーメッセージを生成します。

```
<#root>
```

```
WAN_Switch(config-if)#
```

```
interface TwentyFiveGigE1/0/1
```

```
WAN_Switch(config-if)#
```

```
ip flow monitor MONITOR_INGRESS input
```

```
% Flow Monitor: Failed to add monitor to interface: Invalid set of fields in monitor record for wired in
```

ステップ 1: モニタの設定を確認します。

```
<#root>
```

```
WAN_Switch#
```

```
show running-config | section flow monitor
```

```
flow monitor MONITOR_INGRESS
exporter Netflow_Exporter
cache timeout inactive 30
cache timeout active 60
record INGRESS
```

ステップ 2方向に固有のフィールドのフローレコード設定を確認します。この問題の原因となる最も一般的なフィールドは、match application nameです。

```
<#root>
```

```
WAN_Switch#
```

```
show running-config | section flow record
```

```
flow record INGRESS
match ipv4 version
match ipv4 protocol
```

```
match application name
```

```
match ipv4 destination address
match ipv4 source address
match transport destination-port
match transport source-port
match interface input
match flow direction
collect timestamp absolute first
collect timestamp absolute last
collect counter bytes long
collect counter packets long
```

Flexible NetFlow(FNF)フローレコードのmatch application name(CNAME)フィールドは、Application Visibility and Control(AVC)導入内で使用され、フローを生成するアプリケーションに基づいてトラフィックを識別および分類します。

このフィールドは、Network-Based Application Recognition(NBAR)エンジンを利用して、ディープパケットインスペクション(DPI)を実行し、各フローに関連付けられているアプリケーションを特定します。このフィールドは、ポート番号やIPアドレスだけに依存するのではなく、ルータがアプリケーション層(レイヤ7)でトラフィックを分類できるようにします。

AVC機能を有効にせずにFlexible NetFlow(FNF)だけを使用する導入では、このフィールドはインターフェイス設定と互換性がなく、フローモニタをモニタ対象インターフェイスに割り当てることができません。



注:Catalyst 9500HおよびCatalyst 9600プラットフォームでは、AVC機能は使用できません。AVCベースのフローモニタリングでは、Catalyst 9300シリーズがサポートされるプラットフォームです。

3. サポートされていないフィールドをフローレコード設定から削除し、フローモニタをインターフェイスに再適用します。

```
<#root>
```

```
WAN_Switch(config)#
```

```
interface twentyFiveGigE 1/0/1
```

```
WAN_Switch(config-if)#
```

```
no ip flow monitor MONITOR_INGRESS in
```

```
WAN_Switch(config)#
```

```
no flow monitor MONITOR_INGRESS
```

```
WAN_Switch(config)#
```

```
flow record INGRESS
```

```
WAN_Switch(config-flow-record)#
```

```
no match flow direction
```

```
<snip>
```



注：フローレコードを変更した後、フローモニタ設定を再適用し、フローモニタをインターフェイスに接続して設定変更を完了してください。

ステップ 4 設定の変更が適用された後、フローモニタが動作していることを確認します。

```
<#root>
```

```
WAN_Switch#s
```

```
how flow monitor MONITOR_INGRESS statistics
```

```
Cache type: Normal (Platform cache)
```

```
Cache size: 10000
```

```
Current entries: 1
```

```
Flows added: 1
```

```
Flows aged: 0
```

```
WAN_Switch#
```

```
show flow monitor MONITOR_INGRESS cache
```

```
Cache type: Normal (Platform cache)
```

```
Cache size: 10000
```

```
Current entries: 1
```

```
Flows added: 1
```

```
Flows aged: 0
```

```
IPV4 SOURCE ADDRESS: x.x.x.x
```

```
IPV4 DESTINATION ADDRESS: y.y.y.y
```

```
TRNS SOURCE PORT: 0
```

```
TRNS DESTINATION PORT: 0
```

```
INTERFACE INPUT: Twel/0/1
```

```
FLOW DIRECTION: Input
```

```
IP VERSION: 4
```

```
IP PROTOCOL: 89
```

```
counter bytes long: 708
```

```
counter packets long: 7
```

```
timestamp abs first: 20:38:23.408
```

```
timestamp abs last: 20:39:12.408
```

翻訳について

シスコは世界中のユーザにそれぞれの言語でサポート コンテンツを提供するために、機械と人による翻訳を組み合わせて、本ドキュメントを翻訳しています。ただし、最高度の機械翻訳であっても、専門家による翻訳のような正確性は確保されません。シスコは、これら翻訳の正確性について法的責任を負いません。原典である英語版（リンクからアクセス可能）もあわせて参照することを推奨します。