

CTC パフォーマンス向上のための PC 上での CTC HEAP 変数のチューニング

目次

[概要](#)

[前提条件](#)

[要件](#)

[使用するコンポーネント](#)

[表記法](#)

[CTC HEAP 変数のチューニング](#)

[ステップバイステップ手順](#)

[PC に搭載されている RAM メモリの確認](#)

[関連情報](#)

概要

このドキュメントでは、Cisco Transport Controller (CTC) のセッション パフォーマンスを改善するために、PC で特定のシステム変数を調整するための手順について説明します。

前提条件

要件

次の項目に関する知識があることが推奨されます。

- CTC
- CTC でサポートされるプラットフォーム

使用するコンポーネント

このドキュメントの情報は、次のソフトウェアとハードウェアのバージョンに基づくものです。

- CTC
- CTC でサポートされるプラットフォーム

このドキュメントの情報は、特定のラボ環境にあるデバイスに基づいて作成されたものです。このドキュメントで使用するすべてのデバイスは、クリアな (デフォルト) 設定で作業を開始しています。ネットワークが稼働中の場合は、コマンドが及ぼす潜在的な影響を十分に理解しておく必要があります。

表記法

ドキュメント表記の詳細は、『[シスコテクニカルティップスの表記法](#)』を参照してください。

CTC HEAP 変数のチューニング

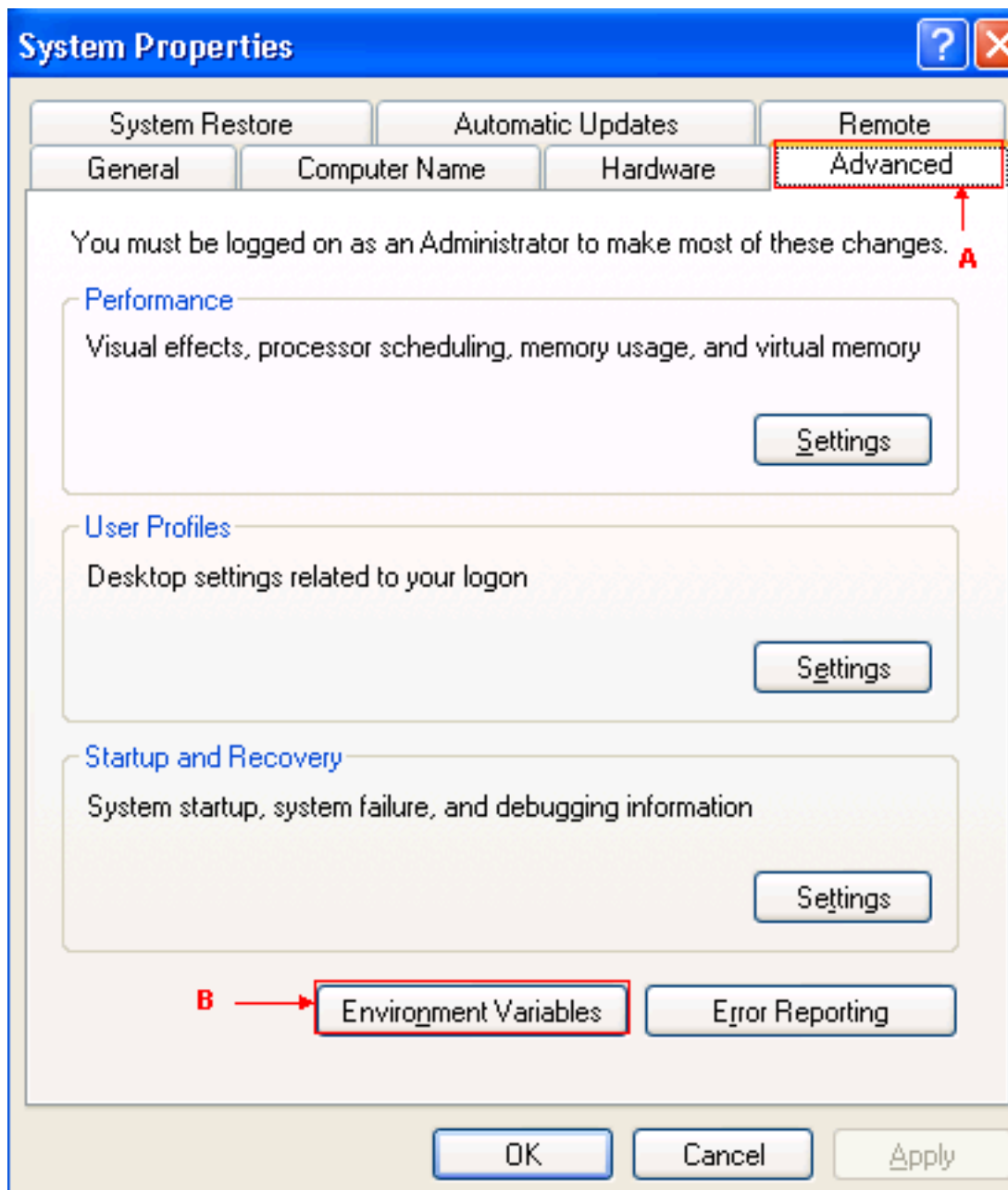
シスコの公式な見解では、CTC セッションあたりのネットワークに接続できるノードの数は 50 以下です。50 を超える数のノードが接続したネットワークの場合は Cisco Transport Manager (CTM) を使用する必要があります。CTC ではそれ以上の処理に対応できません。しかし、PC で特定の変数を調整することで、CTC 全体のパフォーマンスを向上できます。このアクションは、PC でのメモリ ヒープ割り当てに役立ちます。PC で次のように設定することが推奨されます。

1. PC に 1 GB 以上の物理 RAM が搭載されていることを確認します。
2. CTC_HEAP 環境変数の値を 512 MB に設定します。デフォルト値は 128 MB です。
3. CTC_MAX_PERM_SIZE_HEAP 環境変数の値を 128 MB に設定します。デフォルト値は 64 MB です。
4. CTC が稼働している 1 つの PC で同時に実行するアプリケーションの数を制御します。アプリケーションの数が多いほど、システム全体のパフォーマンスが低下します。

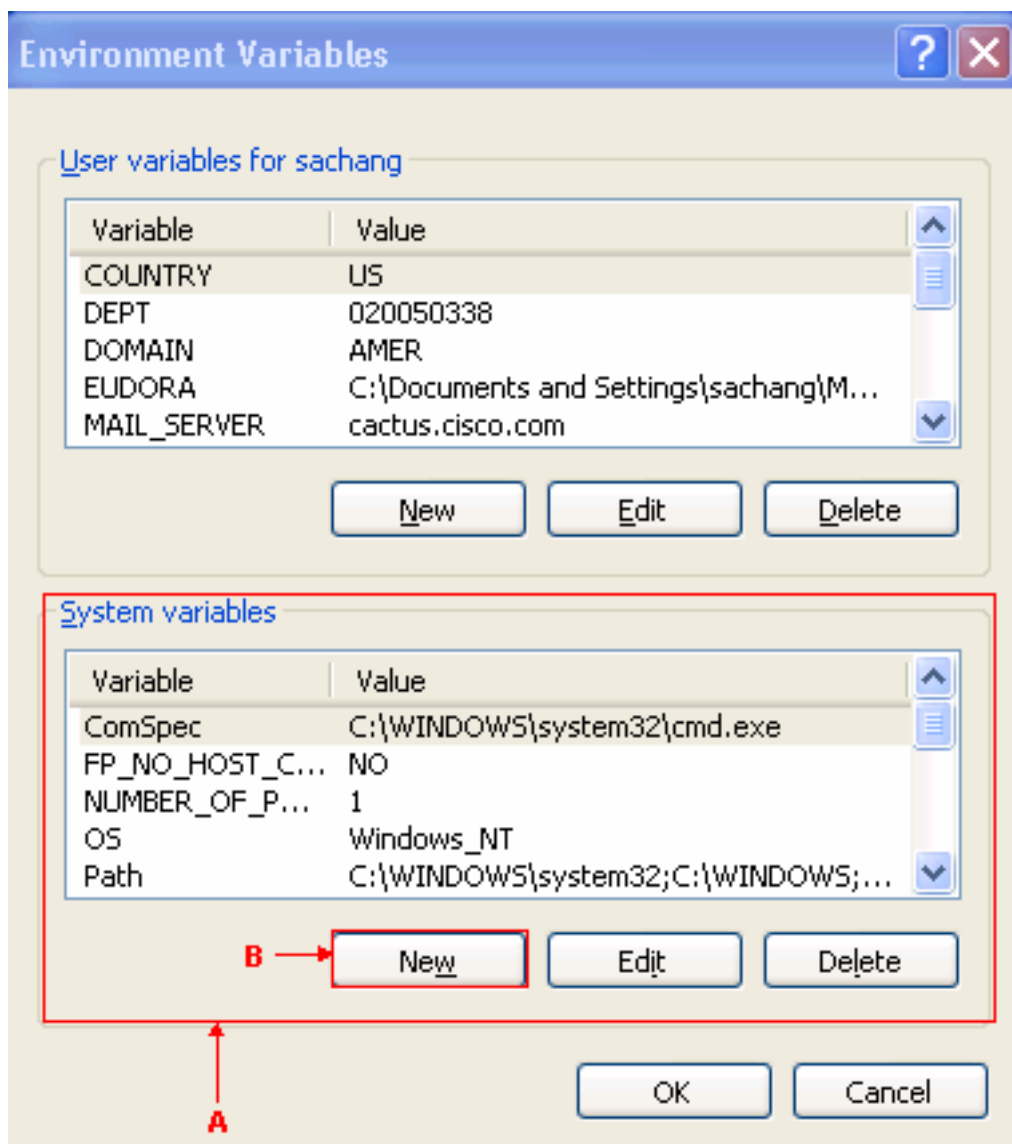
ステップバイステップ手順

CTC_HEAP 変数と CTC_MAX_PERM_SIZE_HEAP 変数の値を設定するには、次の手順を実行します。

1. [Start] > [Control Panel] > [Systems] を選択します。[System Properties] ウィンドウが表示されます ([図 1](#) を参照)。 **図 1 : System Properties**



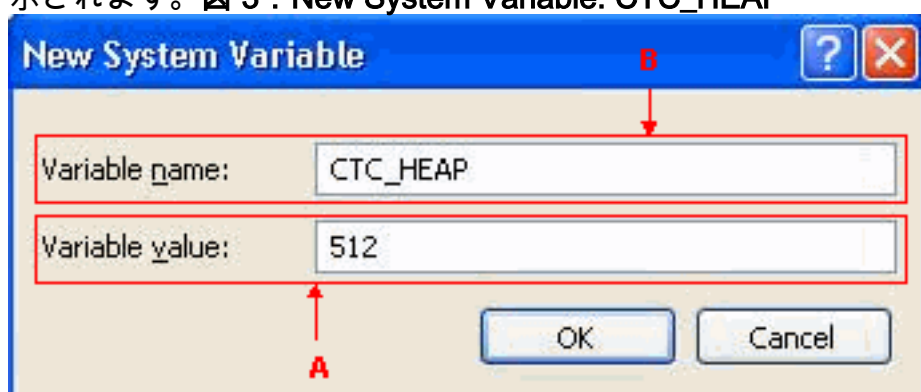
2. [Advanced] タブに移動します (図 1 の矢印 A を参照)。
3. [Environment Variables] をクリックします (図 1 の矢印 B を参照)。[Environment Variables] ウィンドウが表示されます (図 2 を参照)。 図 2 : Environment Variables



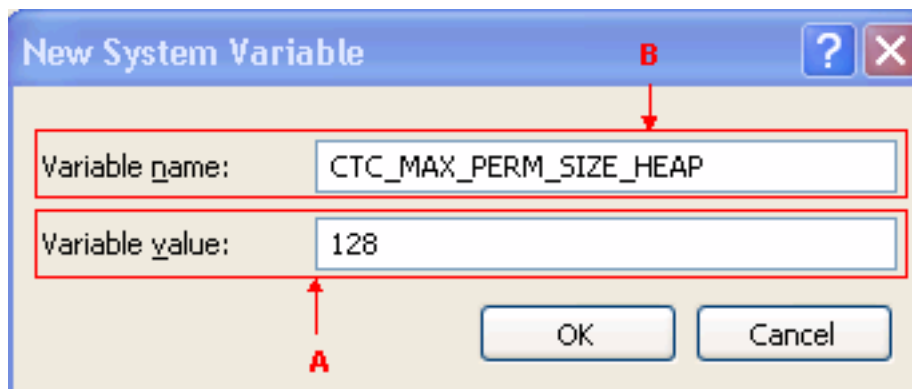
システム変数のリス

トが [System variables] セクションに表示されます (図 2 の矢印 A を参照)。

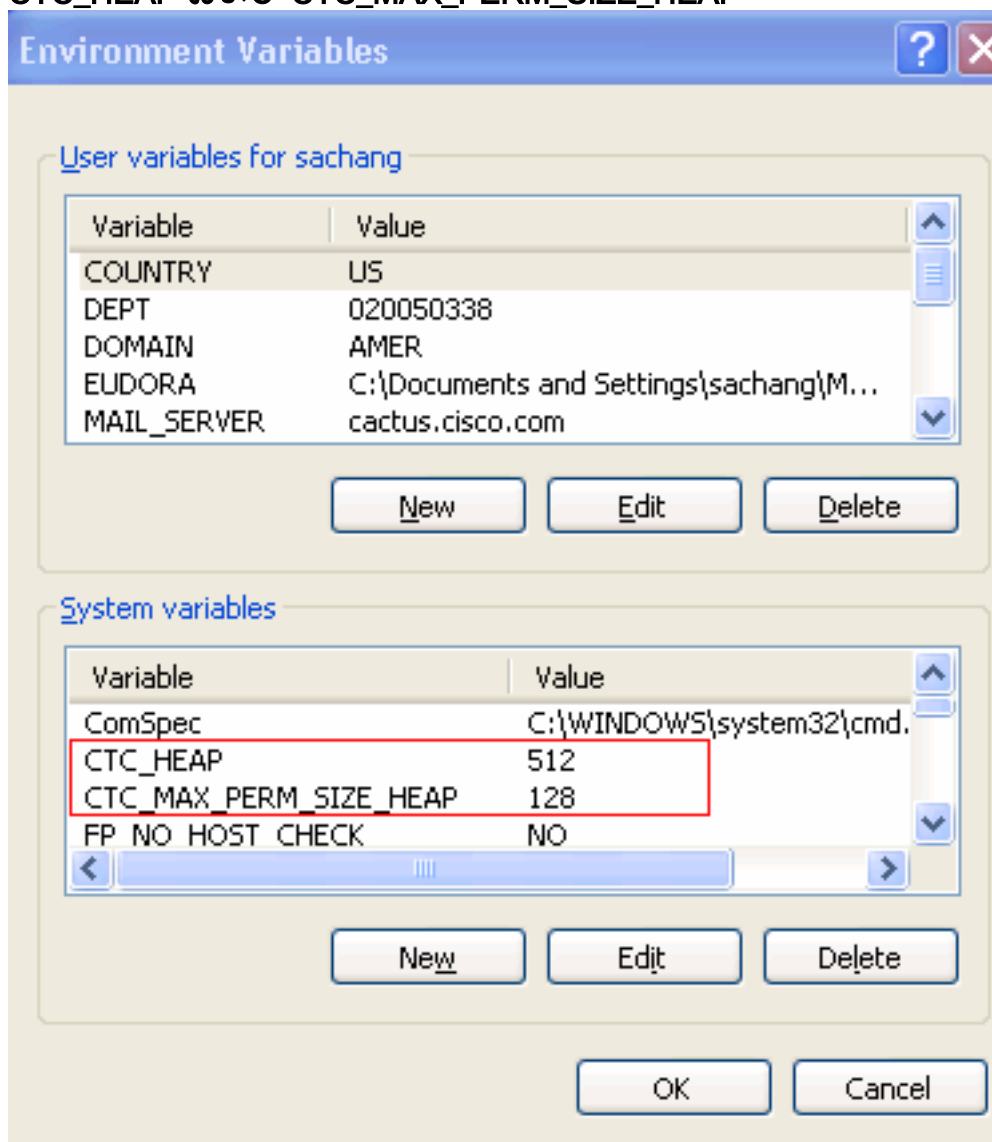
- [New] をクリックします (図 2 の矢印 B を参照)。[New System Variable] ウィンドウが表示されます。 図 3 : New System Variable: CTC_HEAP



- [Variable name] フィールドに **CTC_HEAP** と入力します (図 3 の矢印 B を参照)。
- [Variable value] フィールドに **512** と入力します (図 3 の矢印 A を参照)。
- [OK] をクリックします。
- [System Environment Variables] ウィンドウで [New] をもう一度クリックします。
- [Variable name] フィールドに **CTC_MAX_PERM_SIZE_HEAP** と入力します (図 4 の矢印 B を参照)。
- [Variable value] フィールドに **128** と入力します (図 4 の矢印 A を参照)。 図 4 : New System Variable: CTC_MAX_PERM_SIZE_HEAP



11. [OK] をクリックします。
12. [Environment Variable] ウィンドウで、CTC_HEAP と CTC_MAX_PERM_SIZE_HEAP の新しい値を確認します (図 5 の赤い四角形を参照)。 図 5 : Environment Variables: CTC_HEAP および CTC_MAX_PERM_SIZE_HEAP



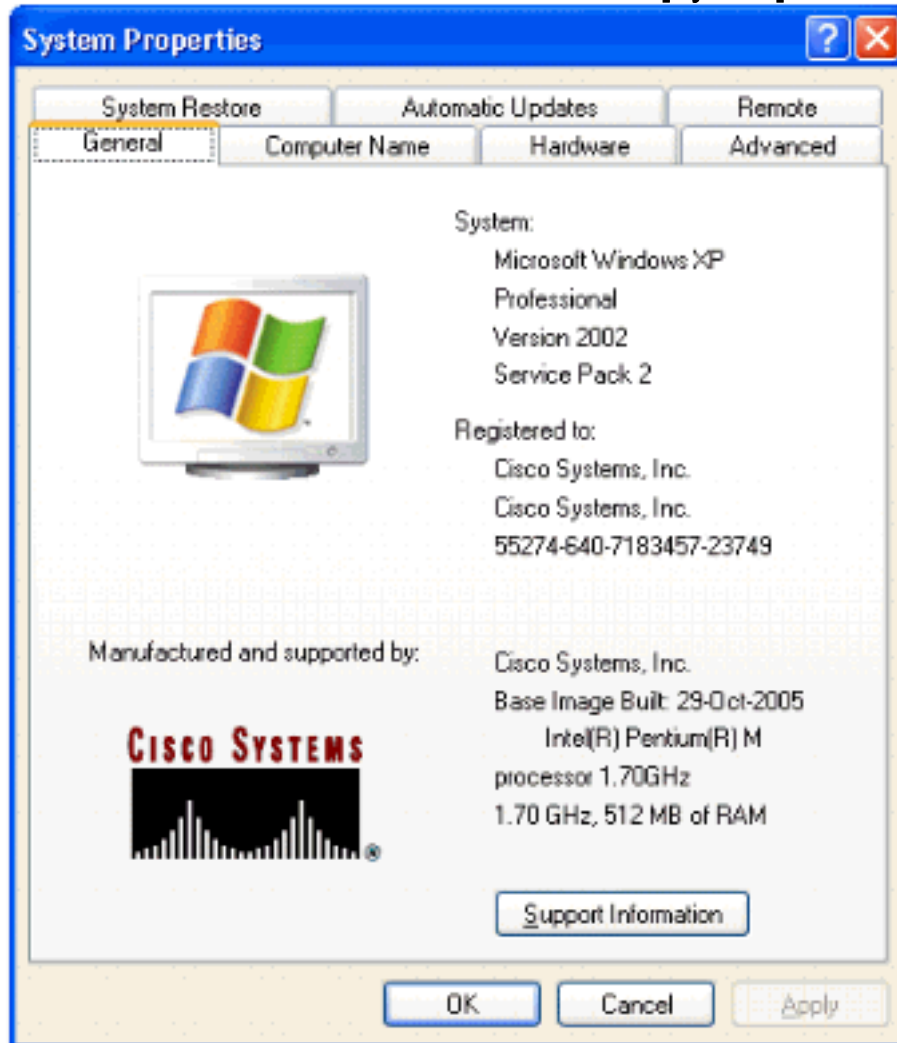
新しい値により、
CTC のパフォーマンスが向上します。

PC に搭載されている RAM メモリの確認

PC に搭載されている RAM メモリの合計を確認するには、次の手順を実行します。

1. [Start] > [Control Panel] > [Systems] を選択します。

2. [General] タブに移動します (図 6 を参照)。
3. ペイン下部でハードウェアの説明を調べます。PC に搭載されているメモリの合計は、プロセス速度の下に表示されています。CTC の最適なパフォーマンスを得るには、1 GB 以上の RAM が搭載されていることを確認してください。図 6 — [System] ウィンドウ -



[General] タブ

関連情報

- [テクニカルサポートとドキュメント - Cisco Systems](#)