

目次

[概要](#)

[前提条件](#)

[要件](#)

[使用するコンポーネント](#)

[表記法](#)

[設定](#)

[ネットワーク図](#)

[設定](#)

[確認](#)

[トラブルシューティング](#)

[関連情報](#)

概要

Cisco 1700、2600、および 3600 シリーズのルータでは非対称デジタル加入者線 (ADSL) 対応の WAN インターフェイスカード (WIC) がサポートされています。3つのプラットフォームの設定はすべて同じですが、ハードウェアとそれぞれに必要な Cisco IOS® ソフトウェアリリースに違いがあります。この資料の全体にわたって、Cisco 1700/2600/3600 は Cisco ADSL WIC と呼ばれます。

この資料は Cisco 6130 に Digital subscriber line access multiplexer (DSLAM) を接続し、Integrated Routing and Bridging (IRB) で設定される Cisco 6400 ユニバーサル アクセス コンセントレータ (UAC) で終わる Cisco ADSL WIC を示す設定例を提供したものです。

注フルブリッジモードにある Cisco クライアントルータ (Cisco ADSL WIC) はローカルLAN クライアントのためのダイナミック ホスト コンフィギュレーション プロトコル サーバとして機能できません。Cisco ADSL WIC がブリッジ モードにあり、DHCPサーバで設定される場合、ローカルイーサネット クライアント (PC、UNIXワークステーション、等) に IP アドレスをリースすることに失敗します。

ISP に Cisco ADSL WIC の IRB およびブリッジを設定できます。この場合、Cisco ADSL WIC は DHCPサーバおよびネットワーク アドレス変換 (NAT) でローカルプールから LAN クライアントに IP アドレスをリース設定され、できる。

前提条件

要件

このドキュメントに関する固有の要件はありません。

使用するコンポーネント

このドキュメントの情報は、次のソフトウェアとハードウェアのバージョンに基づくものです。

- Cisco 6400 UAC-NRP IOS ソフトウェア リリース 12.1(3)DC1
- Cisco 6400 UAC-NSP IOS ソフトウェア リリース 12.1(3)DB
- Cisco 6130 DSLAM-NI2 IOS ソフトウェア リリース 12.1(5)DA

ハードウェア要件

Cisco 2600/3600 の ADSL WIC をサポートするために、このハードウェアが必要となります:

2600 のため:

- シャーシ WIC スロット
- NM-2W

3600 のため:

- NM-1FE1R2W
- NM-1FE2W
- NM-2FE2W
- NM-2W

注Cisco 3600 に関しては、これらは ADSL WIC をサポートしません:

- NM-1E1R2W
- NM-1E2W
- NM-2E2W

ソフトウェア要件

ADSL WIC をサポートするために、これらの最小Cisco IOSソフトウェアリリースが必要となります:

- Cisco 2600/3600 の Cisco IOS ソフトウェア リリース 12.1(5)yb (Plus versions だけ)。
- Cisco 1700 では、Cisco IOS ソフトウェア リリース IOS 12.1(3)XJ 以降 (Plus バージョンまたは ADSL 機能セットのみ)。ADSL 機能セットはイメージ名の "y7" によって識別されます ; たとえば、c1700-sy7-mz.121-3.XJ.bin。Cisco 1700 用のイメージをダウンロードするときは、1700 のイメージ名を必ず選択してください。1720 または 1750 イメージをダウンロードしないで下さい。機能は ADSL WIC をサポートしません。

このドキュメントの情報は、特定のラボ環境にあるデバイスに基づいて作成されたものです。このドキュメントで使用するすべてのデバイスは、クリアな (デフォルト) 設定で作業を開始しています。ネットワークが稼働中の場合は、コマンドが及ぼす潜在的な影響を十分に理解しておく必要があります。

表記法

ドキュメント表記の詳細は、『[シスコテクニカルティップスの表記法](#)』を参照してください。

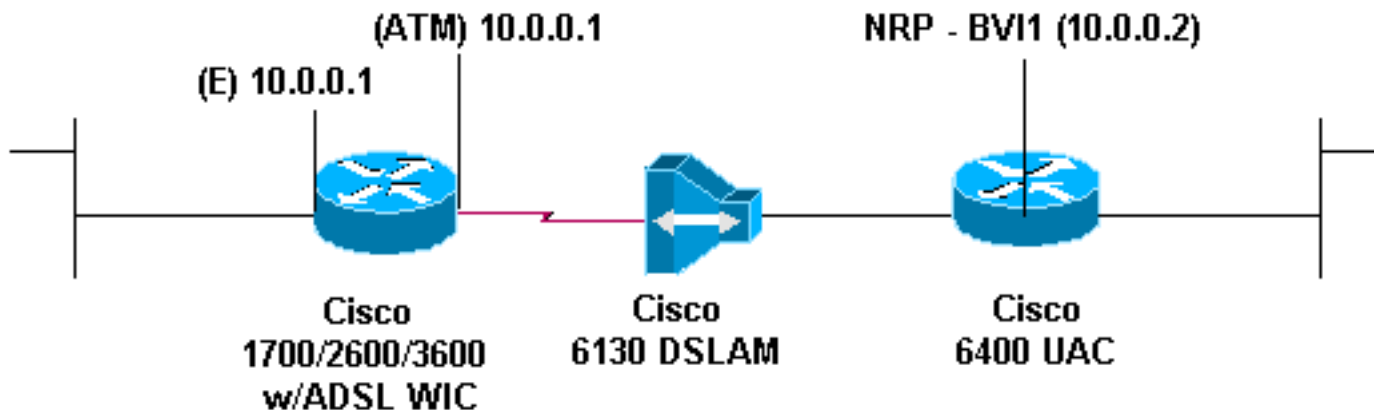
設定

この項では、このドキュメントで説明する機能の設定に必要な情報を提供します。

注このドキュメントで使用されているコマンドの詳細を調べるには、[Command Lookup Tool](#) ([登録ユーザ専用](#)) を使用してください。

ネットワーク図

このドキュメントでは、次のネットワーク構成を使用しています。



設定

(または PING) インターネットからの Cisco ADSL WIC に Telnet で接続するために、ATM インターフェイスの IP アドレスおよび MAC アドレスを設定して下さい。IP アドレスの場合は、イーサネットインターフェイスで設定した ATM インターフェイスの同じ IP アドレスを設定して下さい。MAC アドレスに関しては、`show interface eth0` コマンドを発行して下さい。MAC アドレスに注意し、また、ATM インターフェイスのこの同じ MAC アドレスを設定して下さい。

Cisco ADSL WIC がイーサネットおよび ATM インターフェイスの IP を繋いでいるとき、インターフェイスは両方とも同じ IP アドレスがある場合があります。

このドキュメントでは、次の設定を使用します。

設定の `no ip routing` コマンドに注意して下さい。

Cisco ADSL WIC

Cisco アクセス 6400 NRP1

確認

現在、この設定に使用できる確認手順はありません。

トラブルシューティング

現在のところ、この設定に関する特定のトラブルシューティング情報はありません。

関連情報

- [非対称デジタル加入者線 \(ADSL\) のサポート ページ](#)

- [テクニカルサポートとドキュメント - Cisco Systems](#)