

# スペイン(NOVACOM) のISDN専用回線のための インターフェース (BRI) 基本設定

## 目次

[はじめに](#)

[前提条件](#)

[要件](#)

[使用するコンポーネント](#)

[表記法](#)

[背景説明](#)

[設定](#)

[2つの64k専用回線サービス\(NOVACOM PERMANENTE\)](#)

[1つの64k専用回線プラス1つの64k交換チャンネル\(NOVACOM SEMI-PERMANENTE\)](#)

[2つの交換64kチャンネル\(NOVACOM CONMUTADO\)](#)

[確認](#)

[トラブルシューティング](#)

[関連情報](#)

## [はじめに](#)

このドキュメントでは、スペインの Telefonica 社の ISDN 専用回線サービスである NOVACOM サービスの設定例を紹介します。

## [前提条件](#)

### [要件](#)

このドキュメントに関しては個別の要件はありません。

### [使用するコンポーネント](#)

このドキュメントは、特定のソフトウェアやハードウェアのバージョンに限定されるものではありません。

本書の情報は、特定のラボ環境にあるデバイスに基づいて作成されたものです。このドキュメントで使用するすべてのデバイスは、初期（デフォルト）設定の状態から起動しています。稼働中のネットワークで作業を行う場合、コマンドの影響について十分に理解したうえで作業してください。

### [表記法](#)

ドキュメント表記の詳細は、『[シスコテクニカルティップスの表記法](#)』を参照してください。

## 背景説明

NOVACOM サービスは 3 つのオプションを提供します:

- 2 つの 64k 行との典型的な ISDN 専用回線サービス。このオプションは NOVACOM [PERMANENTE](#) と言われませんでしたがプロバイダによっては提供されるかもしれません。このオプションは Cisco によってサポートされます。
- 1 64k と 1 つの 64k 専用回線とのより少なく典型的な ISDN 専用回線サービスはチャンネルを切り替えました。これは [NOVACOM SEMI-PERMANENTE](#) と言われます。このオプションは同じインターフェイスでサポートされません。
- 2 の正常な ISDN 回線は 64k チャンネルを切り替えました。これは [NOVACOM CONMUTADO](#) と言われます。このオプションはサポートされます。

## 設定

この項では、このドキュメントで説明する機能の設定に必要な情報を提供します。

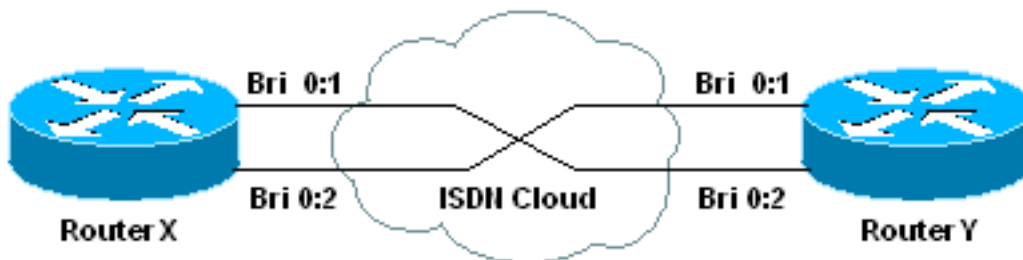
注: このドキュメントで使用されているコマンドの詳細を調べるには、[Command Lookup Tool](#) ( [登録ユーザ専用](#) ) を使用してください。

### [2 つの 64k 専用回線サービス\(NOVACOM PERMANENTE\)](#)

2 つの 64k 専用回線サービスは標準 ISDN 専用回線サービスのようにはたらくと同時にサポートされます。ただし ISDN B-channel が 2 つの端の間で交差させることができること、わかっている必要があります。これは一方の BRI 0:1 からのリンクが反対側の BRI 0:2 で終了するかもしれないことを意味します。これは専用回線 ( ポイント ツー ポイントリンク ) のために双方の IP アドレスが同じ サブネットにある必要があるのが重要です。使用によってこれをテストでき `debug ip icmp` をつけおよび各々のリモート B チャンネル IP アドレスを ping しおよび ping が正しく戻ることを確認します。

## ネットワーク図

このドキュメントでは、次のネットワーク構成を使用しています。



## 設定

デバイス名 1
---------

```
isdn leased-line BRI0
!
interface BRI0
 ip address 192.168.97.1 255.255.255.0
 no ip directed-broadcast
 encapsulation ppp
 no fair-queue
 no cdp enable
!
interface BRI0:1
 ip address 192.168.97.1 255.255.255.0
!--- IP address of the corresponding B channel on the !-
-- remote router is in the same subnet. no ip directed-
broadcast encapsulation ppp no fair-queue no cdp enable
! interface BRI0:2 ip address 192.168.97.2 255.255.255.0
!--- IP address of the corresponding B channel on the !-
-- remote router is in the same subnet. no ip directed-
broadcast encapsulation ppp no fair-queue no cdp enable
!
```

## 1つの64k 専用回線プラス1つの64k 交換チャネル(NOVACOM SEMI-PERMANENTE)

Telefonica 第2のオプションは、1 64k 交換チャネルと1つの64k 専用回線、同じインターフェイスで現在サポートされません。ただし、それは個々のインターフェイスを使用します。専用回線のための1つのインターフェイスおよび交換チャネルのための他のインターフェイスを設定して下さい。両方とも受動バスで同じNT1に接続されます。

## 2つの交換64k チャネル(NOVACOM CONMUTADO)

このオプションはほとんどのISDN BRI接続と同じです。例に関しては[ダイヤラ プロファイルでのISDN DDRの設定](#)を参照して下さい。

## 確認

現在、この設定に使用できる確認手順はありません。

## トラブルシューティング

現在のところ、この設定に関する特定のトラブルシューティング情報はありません。

## 関連情報

- [ISDNの基本速度サービスのセットアップ](#)
- [ISDNの設定](#)
- [128 キロビット/秒の専用回線 ISDN](#)
- [テクニカルサポート - Cisco Systems](#)