

エージェント電子メールのための SocialMiner と UCCX を - Exchange 最良の方法統合

目次

[概要](#)

[前提条件](#)

[要件](#)

[使用するコンポーネント](#)

[設定](#)

[ネットワーク図](#)

[設定](#)

[時刻の同期](#)

[Exchange 2013](#)

[前提条件](#)

[インストール](#)

[管理](#)

[Outlook Web アクセス](#)

[SocialMiner の UCCX 統合](#)

[ベスト プラクティス](#)

[Exchange 2013 のイネーブル IMAP4](#)

[Exchange 2013 の IMAP4 のための接続制限を設定して下さい](#)

[メッセージサイズは制限します \(SocialMiner 11.6 は活動化し、 \)](#)

[メッセージ レートリミット](#)

[新しいデータベースを作成し Exchange 2010 のそれらにメールボックスを移動する方法](#)

[新しいデータベースを作成し Exchange 2013 のそれらにメールボックスを移動する方法](#)

[Exchange サーバのディスクスペースの急速な成長を防ぐ方法](#)

[一般的な問題](#)

[電子メール応答問題](#)

[UCCX の無音声サブシステム クラッシュ](#)

[SocialMiner のヒープ なダンプは発砲します](#)

[接続することが不可能な電子メール供給](#)

[トラブルシューティング](#)

[Exchange 2013 の DNS 関連エラーを解決して下さい](#)

[データベースをきれいにし、解決できるように Exchange の権限を設定して下さい](#)

[広範なディスク増加を防ぐために、削除された項目 保持を消して下さい](#)

[\(保持 オプションを変更した後 \) すべての削除された項目を削除して下さい](#)

[空き容量をですデータベースで利用可能チェックし、領域を回復 するために .EDB ファイルを縮めて下さい](#)

[.EDB ファイルがそれでも非常に大きい、その多くのデータがない場合-新しいデータベースを、古いメールボックスをそれに移動し、領域を再利用するために古いデータベースを削除して下さい作成するために](#)

[Exchange サーバの遅さのためのよくある問題](#)

[関連情報](#)

概要

この資料はエージェント電子メールに SocialMiner および Cisco Unified Contact Center Express (UCCX) の統合のための Exchange で続けられる最良の方法の外観を提供したものです。

バージョン 10.5 で UCCX でマルチセッション チャットの実装で構築されて、バージョン 10.6 は電子メールを導入します。電子メールは SocialMiner によって Microsoft Exchange から取出され、エージェントに UCCX によってルーティングされます。エージェントは Finesse のマルチセッション小道具で電子メールに答えるのに新しい電子メール応答テンプレートを使用します。

UCCX 11.5 は電子メール機能に Microsoft Office 365 を SocialMiner 11.5 統合の機能に与え。Office365 は Microsoft からのクラウドによって基づく電子メール アカウント管理であり、それ故に特定の パフォーマンス機能強化を持っていません。

前提条件

要件

次の項目に関する知識があることが推奨されます。

- Cisco Unified Contact Center Express (UCCX) リリース 10.6 前に
- Microsoft Active Directory - Windows サーバでインストールされる AD
- Microsoft Exchange 2010 および 2013
- Cisco SocialMiner リリース 10.6 前に

使用するコンポーネント

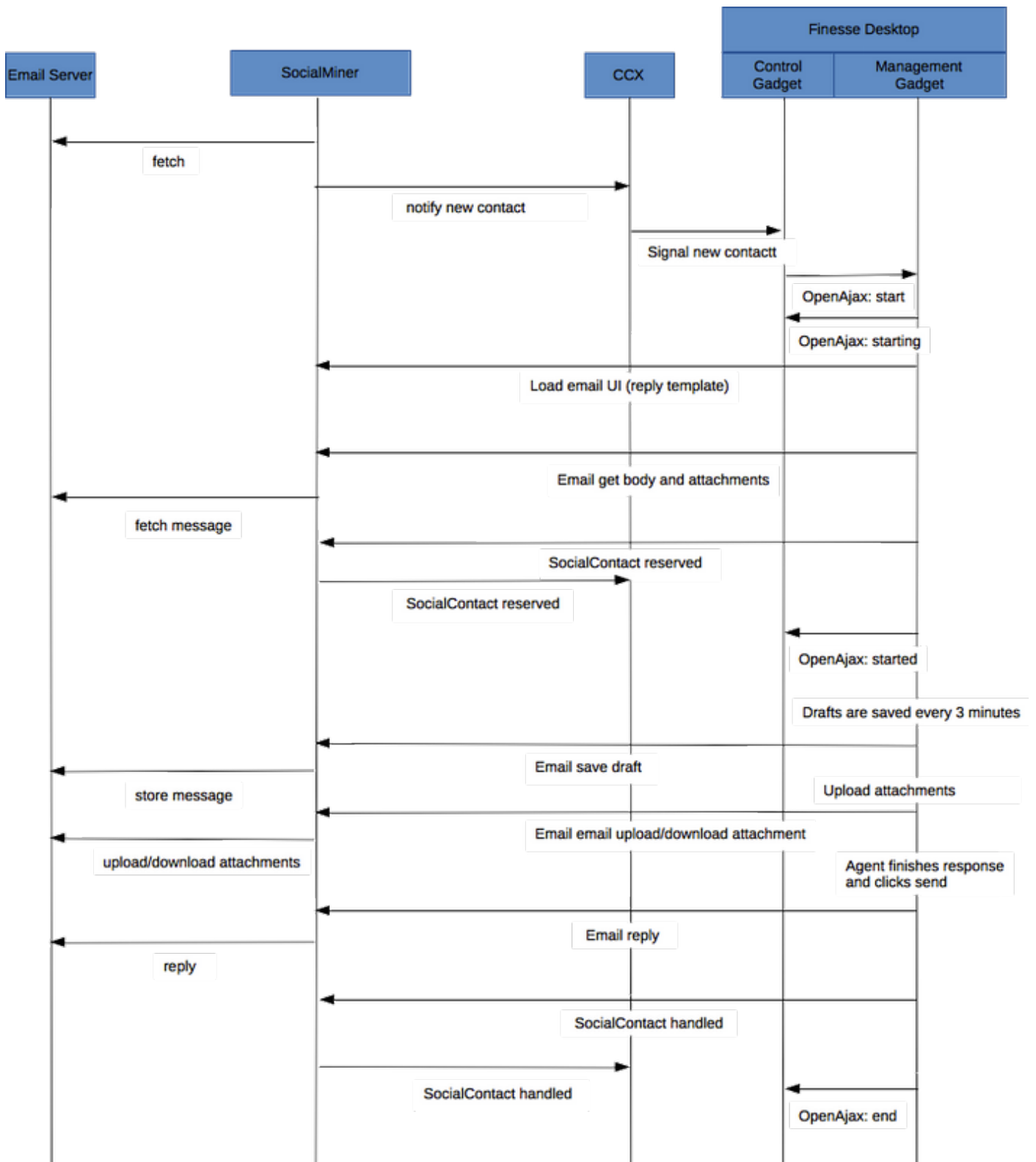
この資料で使用される情報はこれらのソフトウェア および ハードウェア バージョンに基づいています:

- Microsoft Active Directory - Windows 2012 R2 の AD
- Microsoft Exchange 2010 および 2013
- SocialMiner バージョン 10.6
- Cisco Unified Contact Center Express (UCCX) バージョン 10.6

このドキュメントの情報は、特定のラボ環境にあるデバイスに基づいて作成されたものです。このドキュメントで使用するすべてのデバイスは、クリアな (デフォルト) 設定で作業を開始しています。対象のネットワークが実稼働中である場合には、どのような作業についても、その潜在的な影響について確実に理解しておく必要があります。

設定

ネットワーク図



注: 以下の事項に注意して下さい: SocialMiner はそれで実際に電子メールをデータベース保存しません。それは電子メールサーバから電子メールを取得するのに使用するメタデータを保存します。エージェントが電子メールに答える時このメタデータも使用されます。

設定

注: この資料は Exchange 2013 のラボ インストールおよび設定を一例として提供したものです。これが Exchange のテストされた設定であるが、Cisco は Exchange 配備で制限を提

供しません。この資料は実働配置およびカスタム設定に運びません。

注: この資料は 2013 に Exchange の例を焦点を合わせました提供したもので、同じような考慮事項は Exchange 2010 で観察されるべきです。最適解のためにエクステンジアドミニストレイターの助けによってこの技術情報を使用するために推奨します。

注: この資料はカスタム配備から見られる問題に Exchange のための SocialMiner および UCCX から主要な制約事項がないので結合の最良の方法を提供したものです。

時刻の同期

ESX ホストを NTP のために設定してもらうようにおよびステータスを確認するために確実にあててください。ホストの Configuration タブをチェックし、時間設定を選択してください。

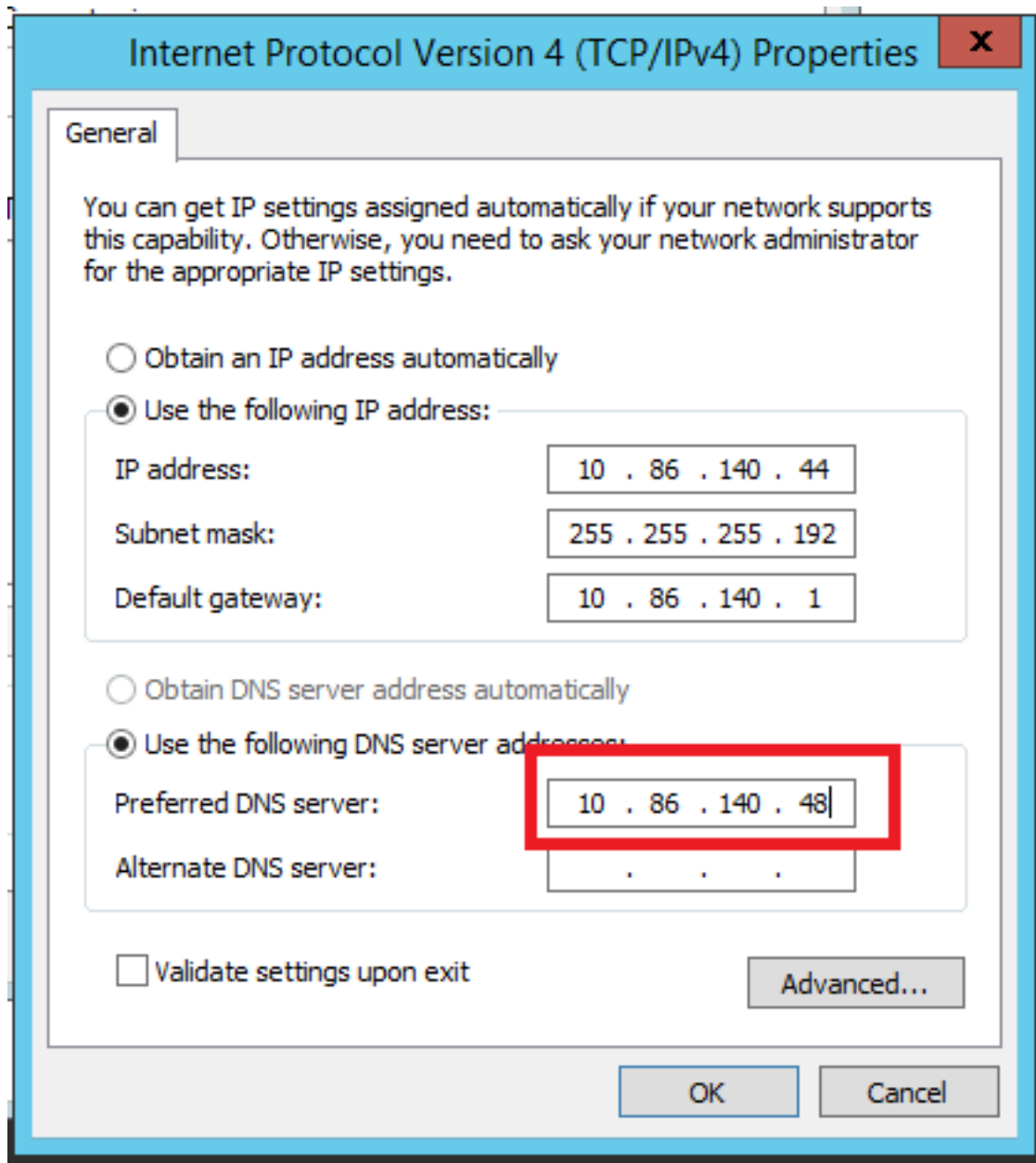
The screenshot shows the vSphere Configuration console with the 'Configuration' tab selected. The left sidebar has 'Hardware' and 'Software' sections. Under 'Software', 'Time Configuration' is expanded. The main area shows 'Time Configuration' with 'General' settings: Date & Time (11:32 11/7/2014), NTP Client (Running), and NTP Servers (10.1.1.1). There are 'Refresh' and 'Properties...' buttons at the top right of the configuration area.

ドメインコントローラに関しては、時間を同期されますホストと確認してください。これは vm/edit 設定/Options タブの下に、VMware ツールあります。ホストと同期するゲスト時間を言うチェックし、『OK』をクリックして下さいボックスを。

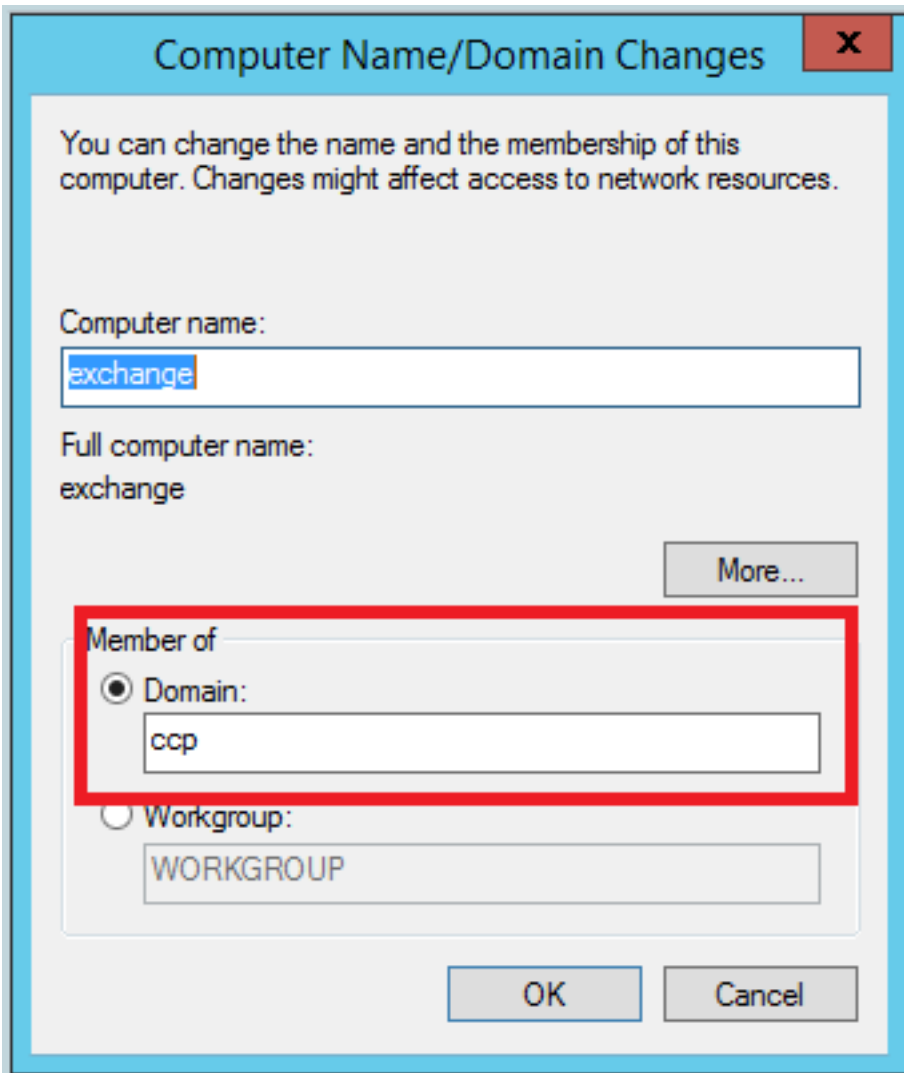
注: ドメインコントローラは他のどの出典の時刻の同期もある場合があります。ほとんどの配備では、ドメインコントローラ自体は時刻源として行動します。これが交換が展開されるホストと同期して残ることを確認して下さい。

Exchange 2013

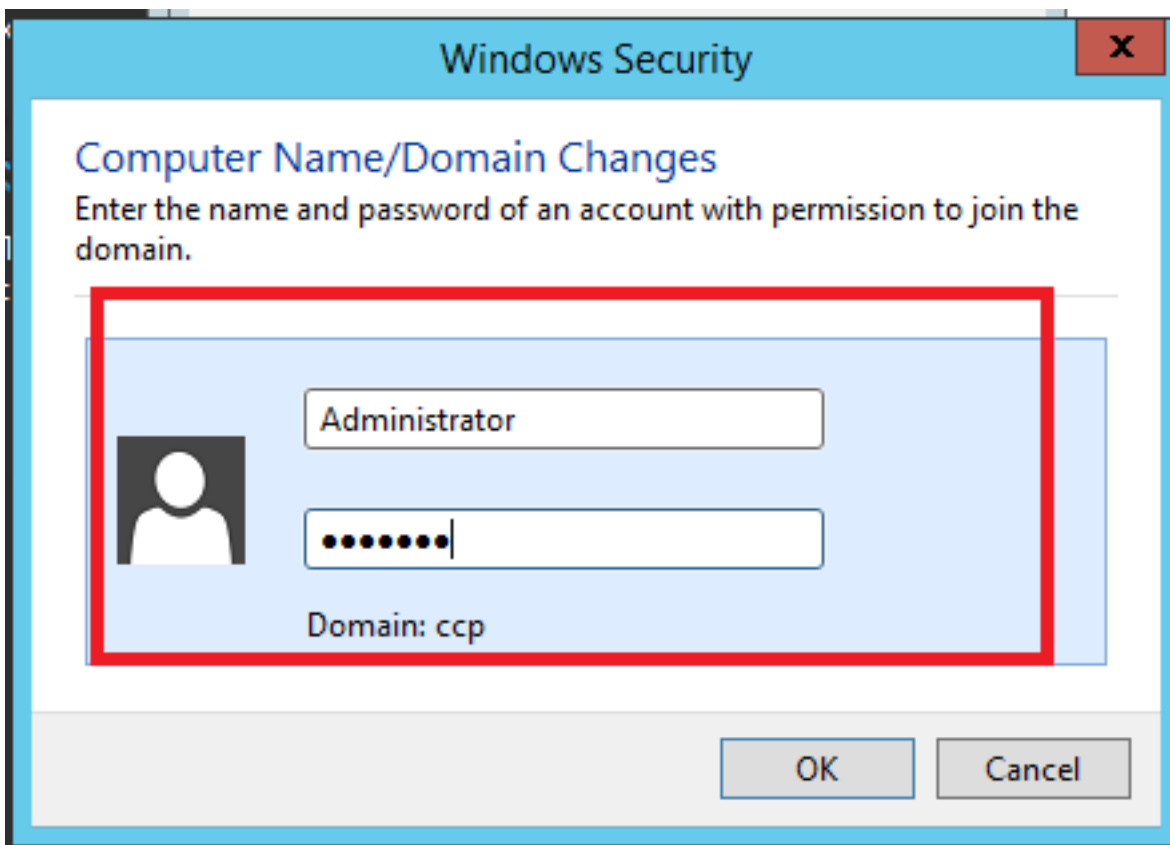
ドメインのアクティブディレクトリサーバに DNS を設定して下さい。



下記に強調表示されるようにドメインに加入して下さい。



ドメインの管理者アカウントの認証する。



前提条件

前提条件はリンクで[ここに](#)文書化されています

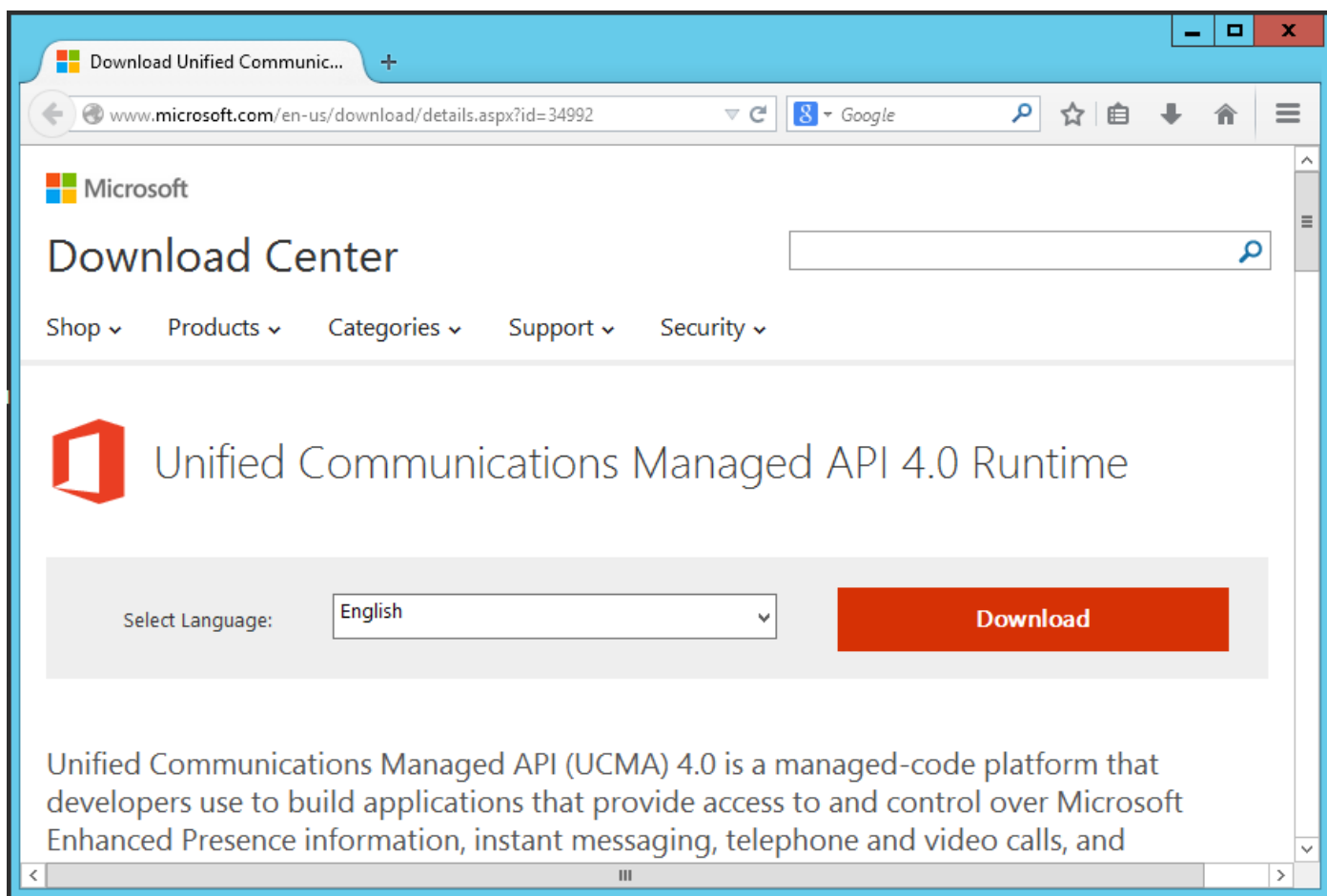
上のリンクでは、[Windows サーバ 2012 R2 におよび Windows サーバ 2012 Prerequisites セクション](#) (インストールのために使用するプラットフォームによって決まります)、メールボックスクライアントアクセスサーバーロールをインストールするために続かれるにある[メールボックスまたはクライアントアクセスサーバーロール](#)の必要続いて下さい。

アドミニストレーター特権の PowerShell を開き、次のコマンドを実行して下さい:

```
Install-WindowsFeature AS-HTTP-Activation, Desktop-Experience, NET-Framework-45-Features, RPC-over-HTTP-proxy, RSAT-Clustering, RSAT-Clustering-CmdInterface, RSAT-Clustering-Mgmt, RSAT-Clustering-PowerShell, Web-Mgmt-Console, WAS-Process-Model, Web-Asp-Net45, Web-Basic-Auth, Web-Client-Auth, Web-Digest-Auth, Web-Dir-Browsing, Web-Dyn-Compression, Web-Http-Errors, Web-Http-Logging, Web-Http-Redirect, Web-Http-Tracing, Web-ISAPI-Ext, Web-ISAPI-Filter, Web-Lgcy-Mgmt-Console, Web-Metabase, Web-Mgmt-Console, Web-Mgmt-Service, Web-Net-Ext45, Web-Request-Monitor, Web-Server, Web-Stat-Compression, Web-Static-Content, Web-Windows-Auth, Web-WMI, Windows-Identity-Foundation, RSAT-ADDSInstall-WindowsFeature Server-Media-Foundation
```

インストールを終了するためにサーバをリブートして下さい。

「API 4.0」を管理される Unified Communication ランタイム ダウンロードし、インストールして下さい。このインストールは簡単です。ライセンスを受け入れ、各々の中間ダイアログで『Next』をクリックし、それから『Finish』をクリックして下さい。



(交換 2013 インストールを開始する前に今リブートして下さい)

インストールするもの

Check for Updates?

You can have Setup download Exchange Server 2013 updates from the Internet before you install Exchange. If updates are available, they'll be downloaded and used by Setup. By downloading updates now, you'll have the latest security and product updates. If you don't want to check for updates right now, or if you don't have access to the Internet, skip this step. If you skip this step, be sure to download and install any available updates after you've completed Setup.

Select one of the following options:

- Connect to the Internet and check for updates
- Don't check for updates right now



next

Downloading Updates...

No updates found, click next to continue with setup.



next

Next

Introduction

Welcome to Microsoft Exchange Server 2013!

Exchange Server is designed to help you increase user productivity, keep your data safe, and provide you with the control you need. You can tailor your solution to your unique needs with flexible deployment options, including hybrid deployments that enable you to take advantage of both on-premises and online solutions. You can use compliance management features to protect against the loss of sensitive information and help with internal and regulatory compliance efforts. And, of course, your users will be able to access their email, calendar, and voice mail on virtually any device and from any location. This wizard will guide you through the installation of Exchange Server 2013.

Plan your Exchange Server 2013 deployment:

[Read about Microsoft Exchange Server 2013](#)

[Read about supported languages](#)

[Use the Exchange Server 2013 Deployment Assistant](#)



next

License Agreement

Please read and accept the Exchange Server 2013 license agreement.

MICROSOFT SOFTWARE LICENSE TERMS

MICROSOFT EXCHANGE SERVER 2013 STANDARD, ENTERPRISE, TRIAL AND HYBRID

These license terms are an agreement between Microsoft Corporation (or based on where you live, one of its affiliates) and you. Please read them. They apply to the software named above, which includes the media on which you received it, if any. The terms also apply to any Microsoft

- updates,
- supplements,
- Internet-based services, and
- support services

for this software, unless other terms accompany those items. If so, those terms apply.

By using the software, you accept these terms. If you do not accept them, do not use the software. Instead, return it to the retailer for a refund or credit. If you cannot obtain a refund there, contact Microsoft or the Microsoft affiliate serving your country for information about Microsoft's refund policies. See

- I accept the terms in the license agreement
- I do not accept the terms in the license agreement.



next

Recommended Settings

Use recommended settings

Exchange server will automatically check online for solutions when encountering errors and provide usage feedback to Microsoft to help improve future Exchange features.

Don't use recommended settings

Manually configure these settings after installation is complete (see help for more information).

[Read more about providing usage feedback to Microsoft](#)

[Read more about checking for error solutions online](#)



back

next

Server Role Selection

Select the Exchange server roles you want to install on this computer:

- Mailbox role
- Client Access role
- Management tools
- Edge Transport role
- Automatically install Windows Server roles and features that are required to install Exchange Server



back

next

Installation Space and Location

Disk space required: 8013 MB

Disk space available: 89245 MB

Specify the path for the Exchange Server installation:

C:\Program Files\Microsoft\Exchange Server\V15

browse



back

next

Next

Exchange Organization

Specify the name for this Exchange organization:

Apply Active Directory split permissions security model to the Exchange organization

The Active Directory split permissions security model is typically used by large organizations that completely separate the responsibility for the management of Exchange and Active Directory among different groups of people. Applying this security model removes the ability for Exchange servers and administrators to create Active Directory objects such as users, groups, and contacts. The ability to manage non-Exchange attributes on those objects is also removed.

You shouldn't apply this security model if the same person or group manages both Exchange and Active Directory. Click '?' for more information.



Malware Protection Settings

Malware scanning helps protect your messaging environment by detecting messages that may contain viruses or spyware. It can be turned off, replaced, or paired with other premium services for layered protection.

Malware scanning is enabled by default. However, you can disable it if you're using another product for malware scanning. If you choose to disable malware scanning now, you can enable it at any point after you've installed Exchange.

Disable malware scanning.

Yes

No

Internet access is required to download the latest anti-malware engine and definition updates.



back

next

Next

注: サーバの再始動は可能性のある準備チェックの端に到達し、保留中の再始動について知らせれば、必要です。サーバをこの時点で再起動し、インストーラを再実行して下さい。再始動の後で準備チェックと続け、インストールを続行できます。

Readiness Checks

The computer will be checked to verify that setup can continue.

Configuring Prerequisites

85%



back

install

Readiness Checks

The computer will be checked to verify that setup can continue.

Prerequisite Analysis

100%

Warning:

Setup will prepare the organization for Exchange 2013 by using 'Setup /PrepareAD'. No Exchange 2007 server roles have been detected in this topology. After this operation, you will not be able to install any Exchange 2007 servers.

For more information, visit: [http://technet.microsoft.com/library\(EXCHG.150\)/ms.exch.setupreadiness.NoE12ServerWarning.aspx](http://technet.microsoft.com/library(EXCHG.150)/ms.exch.setupreadiness.NoE12ServerWarning.aspx)

Warning:

Setup will prepare the organization for Exchange 2013 by using 'Setup /PrepareAD'. No Exchange 2010 server roles have been detected in this topology. After this operation, you will not be able to install any Exchange 2010 servers.

For more information, visit: [http://technet.microsoft.com/library\(EXCHG.150\)/ms.exch.setupreadiness.NoE14ServerWarning.aspx](http://technet.microsoft.com/library(EXCHG.150)/ms.exch.setupreadiness.NoE14ServerWarning.aspx)



install

Setup Completed

Congratulations! Setup has finished successfully. To complete the installation of Exchange Server 2013, reboot the computer.

You can view additional post-installation tasks online by clicking the link: <http://go.microsoft.com/fwlink/p/?LinkId=255372>. You can also start the Exchange Administration Center after Setup is finished.

Launch Exchange Administration Center after finishing Exchange setup.



finish

Administration

Exchange 管理は URL によってアクセスすることができます:

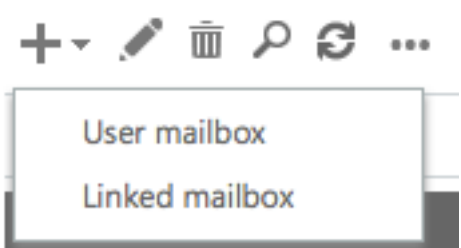
`https://<exchangeServerIp>/ecp/` or just `https://localhost/ecp`

HTTPS を確認して下さい。

「ユーザ メールボックス」を選択して下さい。

注: 勘定科目の種類はユーザ メールボックスである必要があります。余地および機器 メールボックスは Outlook 会議およびイベント 要求にだけ受け入れ、応答すると同時にサポートされません。

mailboxes groups



A toolbar containing icons for adding (+), editing (pencil), deleting (trash), searching (magnifying glass), refreshing (circular arrow), and a more options menu (three dots). Below the toolbar is a dropdown menu with two options: "User mailbox" and "Linked mailbox".

new user mailbox

Existing user

New user

First name:

Initials:

Last name:

*Display name:

*Name:

Organizational unit:

*User logon name:

@

*New password:

*Confirm password:

Require password change on next logon

[More options...](#)

Outlook Web アクセスへのログイン:

`https://<exchangeServerIp>/owa` or just `https://localhost/owa`
HTTPS を確認して下さい。

SocialMiner の UCCX 統合

UCCX および SocialMiner によって基づくエージェント電子メールのための設定は UCCX AppAdmin ページの設定が SocialMiner 設定を作成するように要求しました。メール サーバおよび電子メール連絡先サービス キューを作成します。

この資料を詳細については参照して下さい

[UCCX エージェント電子メール](#)

ベスト プラクティス

Exchange 2013 のイネーブル IMAP4

Exchange 管理 シェルから次のコマンドを実行して下さい:

自動的に開始するために Microsoft Exchange IMAP4 サービスを設定して下さい:

```
Set-service msExchangeIMAP4 -startuptype automatic
```

Microsoft Exchange IMAP4 サービスを開始して下さい:

```
Start-service msExchangeIMAP4
```

自動的に開始するために Microsoft Exchange IMAP4 バックエンドサービスを設定して下さい:

```
Set-service msExchangeIMAP4BE -startuptype automatic
```

Microsoft Exchange IMAP4 バックエンドサービスを開始して下さい:

```
Start-service msExchangeIMAP4BE
```

Exchange 2013 の IMAP4 のための接続制限を設定して下さい

Exchange 管理 シェルから次のコマンドを実行して下さい:

この例はユーザ向けの接続制限を設定します:

```
Set-ImapSettings -MaxConnectionsPerUser Value
```

注: デフォルト値は 16 です。これはラボ 環境の 200 により大きい配備のために増加することができるとな、設定 されました。

メッセージサイズは制限します (SocialMiner 11.6 は活動化し、)

SocialMiner 11.6 から、受信および送信電子メールのための 20 MB まで接続機構を許可します。一般に、符号化および暗号化によるサイズ増加を説明するために 30 MB に Exchange の最大メッセージサイズ限界を設定 することを提案します。

注: Exchange は転送する 設定の添付ファイル サイズ制限を考慮しません。Exchange はメッセージサイズ制限ルールが適用するとき、すべてのメッセージ部分、本文および添付ファイルの合計サイズを考慮します。

メッセージ レートリミット

次のコマンドはクライアント Frontend コネクタ用の比率 limiprets を検査し、調節して役立ちます。これは SMTP によって使用されるコネクタです。これらのコマンドすべては Exchange 管理シェルから実行する必要があります。

コネクタ用のメッセージ レートリミットを得て下さい:

```
Get-ReceiveConnector | ft Name,MessageRateLimit
```

コネクタ用の詳細を得て下さい:

```
Get-ReceiveConnector -Identity "Client Frontend <EXCHANGE2013 hostname>"
```

SMTP をサポートするコネクタ用にレートリミットを高めて下さい:

```
Get-ReceiveConnector -Identity "Client Frontend <EXCHANGE2013 hostname>" | Set-ReceiveConnector  
-MessageRateLimit 50 Get-ReceiveConnector -Identity "Client Proxy <EXCHANGE2013 hostname>" |  
Set-ReceiveConnector -MessageRateLimit 100
```

新しいデータベースを作成し Exchange 2010 のそれらにメールボックスを移動する方法

- Exchange マネジメントコンソールを開いて下さい
- **組織 設定へのナビゲート-> メールボックス**
- 右クリック「新しいメールボックス データベースの処理 pannel...」
- データベースに名前をつけて下さい、サーバを選択するために参照して下さい『Next』をクリックして下さい。 [Next] をクリックします。 [Next] をクリックします。 [Finish] をクリックします。
- **受信者の設定へのナビゲート-> メールボックス**
- 移動したいと思うメールボックスを選択するためにクリックしそして"New Local Move Request..."をクリックする
- メールボックスをに移動したいと思うターゲット データベースを選択するために参照して下さい。 [Next] をクリックします。 [Next] をクリックします。 [New] をクリックします。 [Finish] をクリックします。
- **Move 要求のプログレスを見るため: 受信者の設定へのナビゲート-> Move 要求**

Exchange 2013

- ECP を開いて下さい: [https:// <yourExchangeServer>/ecp](https://<yourExchangeServer>/ecp)
- サーバへのナビゲートは-> データベース 『Add』 をクリックし、
- 新しいデータベースに名前をつけ、サーバを選択するために参照して下さい。 『SAVE』 をクリックして下さい
- -> 移行は受信者にナビゲートし、 『Add』 をクリックします
- 異なるデータベースに 『Move』 を選択して下さい
- 移動してほしいユーザ メールボックスを選択して下さい。 『Next』 をクリックして下さい。 それに名前をつけて下さい。 『Next』 をクリックして下さい。 『New』 をクリックして下さい
- 要求の選択によって Move 要求のプログレスを表示でき、ちょうど作成したことペインの詳細を右に 『View』 をクリックします

Exchange

Exchange 2010 2013

Exchange

: Mailboxdatabase | MailboxDatabase - CircularloggingEnabled: \$true

Exchange 2010 ecp 2013

2010 ->

2013->

... ..

MailboxDatabaseCopyStatus

注: 以下の事項に注意して下さい: SocialMiner は Exchange のための UTF -8 以外符号化フォーマットをサポートしません。また UCCX はか SocialMiner が malware/スパム電子メールを識別する機能がないし、問題に導く場合があるので Exchange でスパム/malware 検出ツールをインストールすることを推奨します。

一般的な問題

電子メール応答問題

問題の要約

1. Finesse エージェントからの外部 eメールアドレスに送信される電子メールへの応答部 eメールアドレスへの応答はあなたとしてアドレスからのと有効な eメールアドレスでもむしろユーザー プリンシパル名 (UPN) succeed が、失敗します。
2. SocialMiner は Exchange に Exchange が .com 外部アカウントの認証を可能にしない電子メール供給を接続できません

Finesse:

エラーメッセージ

「顧客の電子メールに答えることが不可能。再試行を『Send To』をクリックするか、または要求して下さい。問題が持続する場合、連絡して下さいシステム アドミニストレーに」。

SocialMiner 電子メール供給:

レッド X - 「電子メールサーバが付いている接続を確立できません。ユーザ名 およびパスワードが正しい」ことを確認して下さい

考えられる原因

アクティブ ディレクトリの UPN 設定をチェックして下さい

例:

CCX Admin では、電子メール CSQ はで設定されました-

メール サーバ: companyXX.local

電子メール ユーザ名: CSQname@XXindustries.com

IMAP ポート: 993

SMTP ポート: 587

推奨処置

組織に同じエンティティとして imap および smtp がありません。分割DNS、内部 .local および外部 .com があります

はたらく SocialMiner に関しては IMAP および SMTP 両方のために使用するが、内部電子メールは .com から .local および応答電子メールとだけしか送信することができません渡す eメールアドレスに置きます

解決策:

内部および外部環境を渡る認証 柔軟性を可能にする .com のための UPN サフィックスを作成して下さい。これは Exchange 側の AD でローカルネットワークに .com を認証の目的

含めるためにされます。

異なるドメイン サフィックスと認証するのにユーザ名のための複数の国で存在で organization のためにこれが一般的に使用されています。これは IMAP トラフィックおよび SMTP トラフィックが両方認証するようにします。

Domain Name Server (DNS) では- 「ドメインおよび Properties」は、大きい組織を渡ログオンを簡素化するためにアカウントのための UPN サフィックスを作成します。

アクティブ ディレクトリ「ユーザおよびコンピュータ」はログインで規定されたデフォルト UPN を必要とします。ログインで規定された UPN は eメールアドレスを一致する。

UCCX の無音声サブシステム クラッシュ

問題の要約 無音声サブシステムは UCCX でクラッシュします

電子メール件名の Emoji 文字の存在による無音声サブシステム クラッシュ。問題はこのメールがエージェントに示され、エージェントが同じまたは別の CSQ に戻って電子メール

考えられる原因 要求するとき起こります。原因は有効な XML (EXtensible Markup Language) 1.0 文字セットだけ受け入れると同時に文字が UCCX の発砲するために渡されるとき発砲はクラッシュすることです。Emoji の文字は XML 1.0 文字セットの一部ではありません。

推奨処置

- From/To または Exchange 側の件名の emoji 文字を検出するためにフィルタを適用して下さい。
- 問題 [CSCuz48341](#) を参照して下さい。この問題は UCCX リリース 11.5.1 で解決されました。

SocialMiner のヒープ なダンプは発砲します

問題の要約 SocialMiner 拡張可能なメッセージングおよび存在プロトコル (XMPP) サービスは (発砲の原因となる HTTP セッションをきちんとクリーンアップしません。チャットのパフォーマンスとなり、SocialMiner と E-メールを送るヒープ なダンプは作成されます

考えられる原因 SocialMiner 10.6 ある既知の不具合が使用されるこれは新しいバージョンで当たるよう発砲し。

<http://issues.igniterealtime.org/browse/OF-453>

推奨処置

- SocialMiner 11.x は最新情報をバージョン 3.8.2 既知修正がある発砲してもらいます
- 10.6 才である場合、COPS ファイルを[ここに](#)適用して下さい

接続することが不可能な供給を E-メールを送って下さい

問題の要約 SocialMiner は Exchange に電子メール供給を接続できません
SocialMiner および UCCX は Exchange 2010 および 2013 と統合バージョン 11.5 で機能アップグレードされて、UCCX Appadmin の電子メールサーバはレッド X.を示します。

考えられる原因



SocialMiner Configuration

Save Cancel

Status

Ready

Configure SocialMiner

IP Address / Host Name *:

User Name*:

Password*:

SocialM

SocialMiner ログは示します:

runtime/CCBU-runtime.2017-06-20T18-37-42.745.log: 下記によって引き起こされる:

javax.net.ssl.SSLHandshakeException: サーバは TLSv1 を選択しましたが、そのプロトコルはクライアントによって有効にされませんし、サポートされません。

runtime/CCBU-runtime.2017-06-20T18-37-42.745.log:0000837786:: +0000 6 月 20 日 20

21:18:36.552: %CCBU_____FEEDS-3-SECURE_IMAP_CLIENT_CONNECTION_E

%[FEED_ID=100021][FEED_NAME=CCX 電子メール供給

Team_IT_Tier2_Email][exception=javax.mail.MessagingException: サーバは TLSv1 を選

そのプロトコルバージョンはクライアントによって有効にされませんし、サポートされ

SocialMiner Command Line Interface (CLI) にログインし、次のコマンドを実行して下

推奨処置

- TLS クライアント最小値バージョン 1.0 を設定して下さい
- utils システム 再始動 (これは SocialMiner サーバを再起動します)

トラブルシューティング

Exchange 2013 の DNS 関連エラーを解決して下さい

Exchange 2013 451 4.7.0 Please try again later. PRX5. 2013 Microsoft

IP IPv4

<http://www.techieshelp.com/exchange-2013-451-4-7-0-temporary-server-error-please-try-again-later-prx5/>

Exchange EAC:

- EAC
- EAC UI
- Exchange
- DSN
- IPv4

Exchange

2010

- Exchange マネジメントコンソールを開いて下さい。 ツリーを拡張し、ツールボックスを選択して下さい。 基づいたアクセスコントロール (RBAC) ユーザ エディタ ロールのでダブル クリックして下さい
- ブラウザが開く時、管理者としてログイン
- ディスカバリ 管理を編集し、メンバーとして管理者を追加して下さい
- 組織 管理を編集し、ロールとしてメールボックス輸出入を追加して下さい
- Save
- 終わりは Exchange 管理 シェルを再開し。 新しい権限はロードされます

2013

- ECP を開いて下さい。 権限へのナビゲート-> Admin ロール
- ディスカバリ 管理を編集し、メンバーとして管理者を追加して下さい
- 組織 管理を編集し、ロールとしてメールボックス輸出入を追加して下さい
- Save
- 終わりは Exchange 管理 シェルを再開し。 新しい権限はロードされます

Exchange

MailboxDatabase - <DatabaseName> - DeletedItemRetention 0

MailboxDatabase | ft deleteditemretention

perfcustomer perqueue1-20

-<mailboxName>- SearchDumpsterOnly - DeleteContent -

.EDB

EDB :

MailboxDatabase - | ft availablenewmailboxspace -databasesize

AvailableNewMailboxSpace defragmented

DatabaseSize DatabaseSize- AvailableNewMailboxSpace * 1.1 = NewDatabaseSize DiskSpaceNeeded

DBtoShrink

cd c:\Program Files\Microsoft\Exchange Server\V15\Mailbox\DBtoShrink

eseutil /d DBtoShrink.edb /t C:\defrag\temp.edb

:

DBtoShrink

:

MailboxDatabase - | ft availablenewmailboxspace -databasesize

.EDB -

MailboxDatabase - "NewDB1" -ExchangeServerName- EdbFilePath C:\Program Files\Microsoft\Exchange Server\V15\Mailbox\NewDB1\NewDB1.edb

- "NewDB1"

Mailboxdatabase | MailboxDatabase - CircularloggingEnabled: \$true

- "NewDB1"

- "NewDB1"

:

MailboxDatabaseCopyStatus

:

- "OldDB1" | MoveRequest - TargetDatabase "NewDB1"

Exchange 2010 MoveRequests Exchange -> Move

Move Action Move

MoveRequestStatistics - MoveRequestQueue "NewDB1"

:

"OldDB1"

ECP -> oldDB1 Delete

Exchange

1. Exchange

2. Exchange 2GB

3 failedAndSuspended

Exchange 2013 ECP

- [https:// <your server>/ecp](https://<your server>/ecp)

- -> :

Exchange Exchange 2013 Exchange 2010

- : MailboxDatabaseCopyStatus

- :

Exchange 2010 Exchange

- Microsoft Exchange -> ->

-

- Properties General :

:

<http://theucguy.net/fix-corrupted-content-index-catalog-of-a-mailbox-database-with-single-copy/>

関連情報

- [UCCXのためのサポートされていないコンフィギュレーションおよび無音声のための SocialMiner 統合](#)

シスコのドキュメントおよびサービス リクエストを入れることを得ます

ドキュメントの、サービス リクエストを入れ、その他の情報を収集する Cisco バグ 検索ツール (BST) を使用して取得の情報に関しては Cisco 製品ドキュメンテーションで新しいものを参照して下さい: <http://www.cisco.com/c/en/us/td/docs/general/whatsnew/whatsnew.html>。

Cisco すべての新しく、修正された技術文書をリストする Cisco 製品ドキュメンテーションで新しいものを、RSS 供給として定期講読して下さいデスクトップに読者 アプリケーションを使用してコンテンツを直接配信して下さい。RSS 供給は無料サービスです。