

SFTP のスイッチの設定のバックアップを持つ Data Center Network Manager (DCNM)

目次

[はじめに](#)

[前提条件](#)

[要件](#)

[使用するコンポーネント](#)

[表記法](#)

[手順](#)

[手動バックアップ](#)

[自動 \(定期 \) バックアップ](#)

[関連情報](#)

[はじめに](#)

このドキュメントでは、SFTP 経由で Cisco Data Center Network Manager (DCNM) を使用してスイッチ設定をバックアップする方法について説明します。

[前提条件](#)

[要件](#)

この設定を行う前に、次の要件が満たされていることを確認します。

- バックアップするすべてのスイッチに FM_SERVER ライセンスが必要です。
- セキュア FTP (SFTP) サーバとユーザ アカウントが必要です。
- Simple Network Management Protocol (SNMP) バージョン 3 ユーザ アカウントが必要です。
- セキュア シェル (SSH) ユーザ アカウントが必要です。

[使用するコンポーネント](#)

このドキュメント内の情報は、Cisco Data Center Network Manager (DCNM) 5.2.x に基づくものです。

本書の情報は、特定のラボ環境にあるデバイスに基づいて作成されたものです。このドキュメントで使用するすべてのデバイスは、初期 (デフォルト) 設定の状態から起動しています。稼働中のネットワークで作業を行う場合、コマンドの影響について十分に理解したうえで作業してください。

表記法

ドキュメント表記の詳細は、『[シスコ テクニカル ティップスの表記法](#)』を参照してください。

手順

手動バックアップ

DCNM と SFTP を使用してスイッチ設定をバックアップするには、次の手順を実行します。

1. DCNM ワークステーションに SFTP/SCP サーバをインストールします。
2. SFTP ワークステーションでユーザ名とパスワードを設定します。注: このユーザは、upload/download/delete/rename/list ディレクトリを含む SFTP ルート ディレクトリ内のすべての権限を持っている必要があります。
3. DCNM Web インターフェイスにログインします。
4. [Admin] > [SFTP credentials] をクリックします。
5. SFTP サーバに関する情報を入力します。この情報は、スイッチから SFTP サーバにコンフィギュレーション ファイルを転送するのに使用されます。ルート ディレクトリは、SFTP サーバ上に設定されたルート ディレクトリへのパスです。例: Windows プラットフォームでは、"C:\SFTP" などがこれに相当します。
6. テストする検証スイッチを選択します。
7. [Verify and Apply] をクリックします。

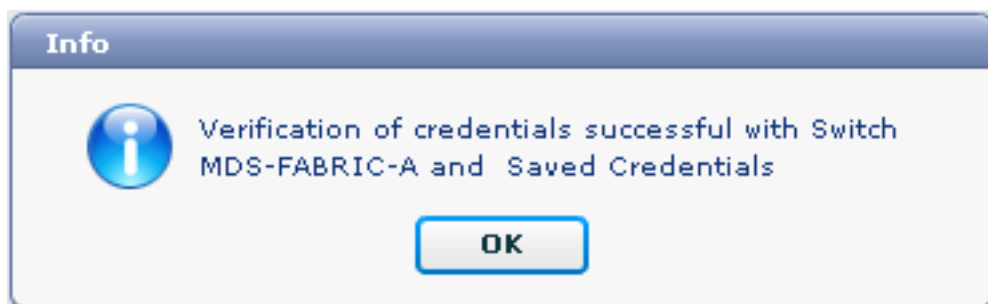
[Verify and Apply] をクリックすると、次の手順が実行されます。

1. スイッチに対して SSH セッションが開きます。
2. CLI を使用してスイッチ名がブートフラッシュ上のファイルにコピーされます。
3. CLI を使用してブートフラッシュ ファイルが SFTP サーバにコピーされます。
4. ブートフラッシュ ファイルが削除されます。

このバックアップを実際に行う場合は、ファイルがスイッチ コンフィギュレーションになり、次の手順も実行されます。

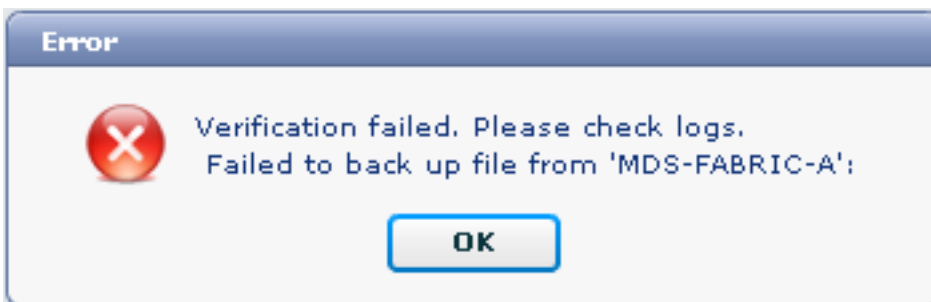
1. コンフィギュレーション ファイルが SFTP サーバ ディレクトリから DCNM データベースにコピーされます。
2. SFTP ディレクトリ内のコンフィギュレーション ファイルが削除されます。

動作のステータスが [Info] ダイアログボックスで報告されます。成功したテストの例を以下に示します。



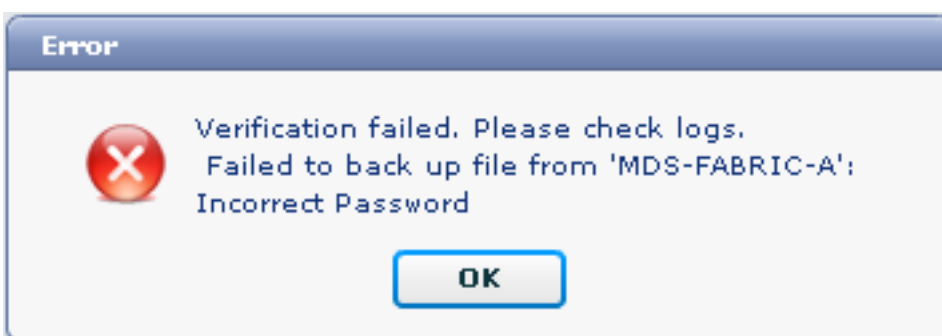
[Logs] メニュー ([Admin] > [Logs] > [Web Reports]) でログを表示できます。サンプル ログを以下に示します。

```
!--- Switch names is MDF-FABRIC-A. MDS-FABRIC-A# !--- The IP address of the switch is
172.18.121.66. 2012.05.12 10:07:19 INFO [FM.WebReport] show switchname >
bootflash:172.18.121.66-120512-100716-TEST MDS-FABRIC-A# copy bootflash:172.18.121.66-120512-
100716-TEST sftp://Jim@172.18.121.71/172.18.121.66-120512-100716-TEST !--- SFTP user ID is Jim.
!--- The SFTP (DCNM) server IP address is 172.18.121.71. Jim@172.18.121.71's password:
2012.05.12 10:07:20 INFO [FM.WebReport] Connected to 172.18.121.71. sftp> put
/bootflash/172.18.121.66-120512-100716-TEST /172.18.121.66-120512-100716-TEST Uploading
/bootflash/172.18.121.66-120512-100716-TEST to /172.18.121.66-120512-100716-TEST
/bootflash/172.18.121.66-120512-100716-TEST 0% 0 0.0KB/s --:-- ETA /bootflash/172.18.121.66-
120512-100716-TEST 100% 13 0.0KB/s 00:00 sftp> exit Copy complete, now saving to disk (please
wait)... MDS-FABRIC-A# 2012.05.12 10:07:20 INFO [FM.WebReport] Successful backup 2012.05.12
10:07:20 INFO [FM.WebReport] delete bootflash:172.18.121.66-120512-100716-TEST
SSH でスイッチに接続できない例を以下に示します。
```



```
MDS-FABRIC-A#
2012.05.12 10:32:49 INFO [FM.WebReport]
Start Running Config Diff Report Async FID:70 vsanPK: Report Type:14
2012.05.12 10:32:49 INFO [FM.WebReport]
Starting report Verify Server Credentials ,report ID:917511
2012.05.12 10:32:53 INFO [FM.WebReport]
Unable to open connection to Switch MDS-FABRIC-A
2012.05.12 10:32:53 INFO [FM.WebReport]
Unable to open connection to Switch MDS-FABRIC-A
```

ユーザ名またはパスワードが正しくないために失敗した SFTP の例を以下に示します。



注: 不正なユーザ名が使用されたために、次のサンプル出力が生成されました。ただし、不正なパスワードでも同じエラーが発生します。

```
MDS-FABRIC-A#
2012.05.12 14:47:31 INFO [FM.WebReport]
show switchname > bootflash:172.18.121.66-120512-144728-TEST

MDS-FABRIC-A# copy bootflash:172.18.121.66-120512-144728-TEST
sftp://test@172.18.121.71/172.18.121.66-120512-144728-TEST

test@172.18.121.71's password:
```

2012.05.12 14:47:31 INFO [FM.WebReport]
Permission denied, please try again.

test@172.18.121.71's password:

2012.05.12 14:47:31 INFO [FM.WebReport] Incorrect Password

2012.05.12 14:48:25 INFO [FM.WebReport]

Permission denied, please try again.

test@172.18.121.71's password:

Permission denied, please try again.

test@172.18.121.71's password:

2012.05.12 14:48:31 INFO [FM.WebReport]

Permission denied, please try again.

test@172.18.121.71's password:

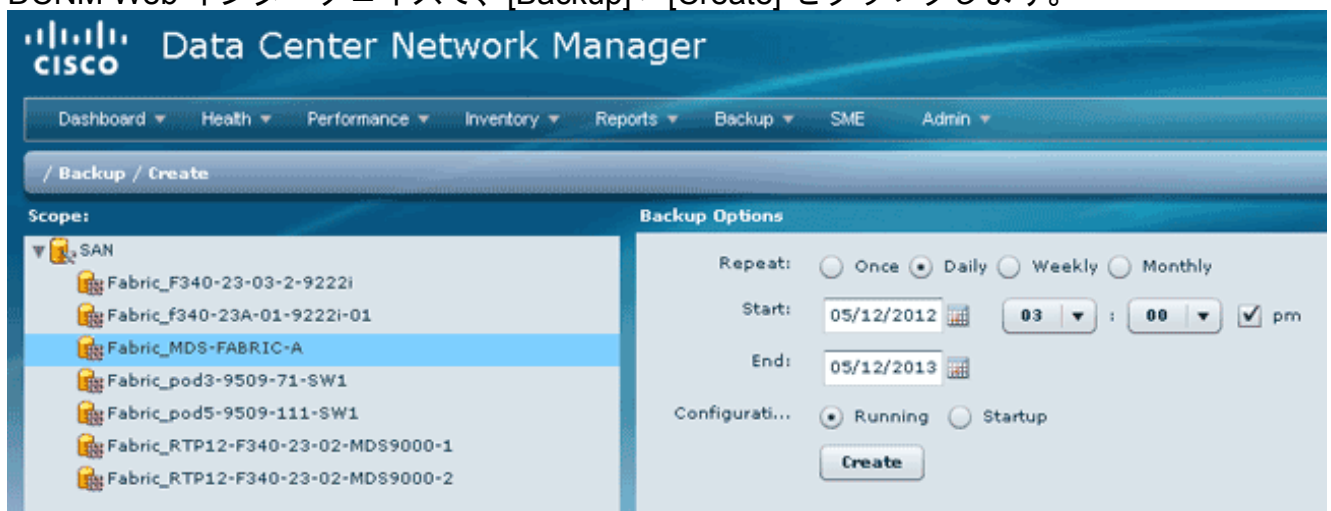
Permission denied, please try again.

注: テストが失敗した場合は、必ず、ログをチェックしてください。

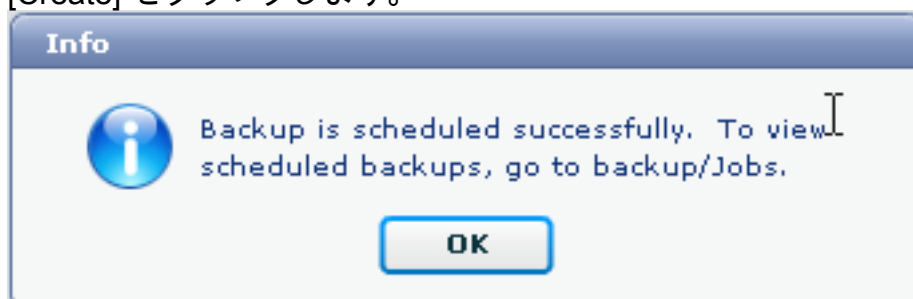
自動 (定期) バックアップ

毎日、ファブリックから設定をバックアップするようにジョブをスケジュールするには、次の手順を実行します。

1. DCNM Web インターフェイスで、[Backup] > [Create] をクリックします。



2. [SAN] を展開して、ファブリックを選択します。
3. [Backup Options] 領域で、ジョブを実行する頻度に対応する [Repeat] オプション ボタンをクリックします。
4. [Start] フィールドに開始日を、[End] フィールドに終了日を入力します。
5. [Create] をクリックします。

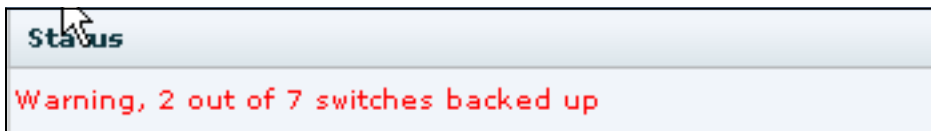


先程作成したジョブを表示するには、[Backup] > [Jobs] に移動します。

Cisco Data Center Network Manager				
Dashboard ▾ Health ▾ Performance ▾ Inventory ▾ Reports ▾ Backup ▾ SME Admin ▾				
/ Backup / Jobs				
Action	Job Name	User Name	Details	Status
1	Backup_120512150221	admin	Backup for Fabric_MDS-FABRIC-A Running config Daily at 15:05 from:05/12/2012 to:05/12/20:	

ジョブの実行後に、[Status] 列でプロセスに関する情報を確認します。

この画像は、ファブリック上に7つのスイッチが存在するが、そのうちの2つしかバックアップされていないことを示しています。



[Admin] > [Logs] に移動してログ内の詳細情報を確認します。

```

MDS-FABRIC-A#
2012.05.12 15:05:00 INFO [FM.WebReport]
-----Begin backup for switch: Static-5596-A-----
2012.05.12 15:05:00 INFO [FM.WebReport]
Skipping unlicensed Switch Static-5596-A

2012.05.12 15:05:00 INFO [FM.WebReport]
-----Begin backup for switch:F340.24.10-5548-1-x-----
2012.05.12 15:05:00 INFO [FM.WebReport]
Skipping non SNMP v3 Switch F340.24.10-5548-1-x

2012.05.12 15:05:00 INFO [FM.WebReport]
-----Begin backup for switch:MDS-FABRIC-A-----
2012.05.12 15:05:02 INFO [FM.WebReport]
copy running-config bootflash:172.18.121.66-120512-150501-R

Copy complete, now saving to disk (please wait)...

MDS-FABRIC-A#
2012.05.12 15:05:05 INFO [FM.WebReport]
copy running-config bootflash:172.18.121.66-120512-150501-R

Copy complete, now saving to disk (please wait)...

MDS-FABRIC-A# copy bootflash:172.18.121.66-120512-150501-R
sftp://Jim@172.18.121.71/172.18.121.66-120512-150501-R

Jim@172.18.121.71's password:
2012.05.12 15:05:06 INFO [FM.WebReport]
Connected to 172.18.121.71.
sftp> put /bootflash/172.18.121.66-120512-150501-R
/172.18.121.66-120512-150501-R

Uploading /bootflash/172.18.121.66-120512-150501-R to
/172.18.121.66-120512-150501-R

/bootflash/172.18.121.66-120512-150501-R 0% 0 0.0KB/s --:-- ETA
/bootflash/172.18.121.66-120512-150501-R 100% 25KB 25.4KB/s 00:00
sftp> exit

```

Copy complete, now saving to disk (please wait)...

MDS-FABRIC-A#

```
2012.05.12 15:05:06 INFO [FM.WebReport]
    Successful backup
2012.05.12 15:05:06 INFO [FM.WebReport]
    delete bootflash:172.18.121.66-120512-150501-R
```

MDS-FABRIC-A#

```
2012.05.12 15:05:06 INFO [FM.WebReport]
    -----Begin backup for switch:F340-----
2012.05.12 15:05:06 INFO [FM.WebReport]
    Skipping unlicensed Switch F340
```

```
2012.05.12 15:05:06 INFO [FM.WebReport]
    -----Begin backup for switch:F440-----
2012.05.12 15:05:06 INFO [FM.WebReport]
    Skipping unlicensed Switch F440
```

```
2012.05.12 15:05:06 INFO [FM.WebReport]
    -----Begin backup for switch:N7K-24-13-7010-1-fcoe-----
2012.05.12 15:05:06 INFO [FM.WebReport]
    Skipping non SNMP v3 Switch N7K-24-13-7010-1-fcoe
```

```
2012.05.12 15:05:06 INFO [FM.WebReport]
    -----Begin backup for switch:24-----
2012.05.12 15:05:11 INFO [FM.WebReport]
    copy running-config bootflash:172.18.121.43-120512-150508-R
```

Copy complete, now saving to disk (please wait)...

24.10.5020A.1#

```
2012.05.12 15:05:15 INFO [FM.WebReport]
    copy running-config bootflash:172.18.121.43-120512-150508-R
```

Copy complete, now saving to disk (please wait)...

```
24.10.5020A.1# copy bootflash:172.18.121.43-120512-150508-R
    sftp://Jim@172.18.12 1.71/172.18.121.43-120512-150508-R vrf management
```

Jim@172.18.121.71's password:

```
2012.05.12 15:05:15 INFO [FM.WebReport]
Connected to 172.18.121.71.
sftp> put /bootflash/172.18.121.43-120512-150508-R
    /172.18.121.43-120512-150508-R
```

```
Uploading /bootflash/172.18.121.43-120512-150508-R to
    /172.18.121.43-120512-150508-R
```

```
/bootflash/172.18.121.43-120512-150508-R 0% 0 0.0KB/s --- ETA
/bootflash/172.18.121.43-120512-150508-R 100% 27KB 27.4KB/s 00:00
sftp> exit
```

Copy complete, now saving to disk (please wait)...

24.10.5020A.1#

```
2012.05.12 15:05:15 INFO [FM.WebReport]
    Successful backup
2012.05.12 15:05:16 INFO [FM.WebReport]
    delete bootflash:172.18.121.43-120512-150508-R
```

24.10.5020A.1#

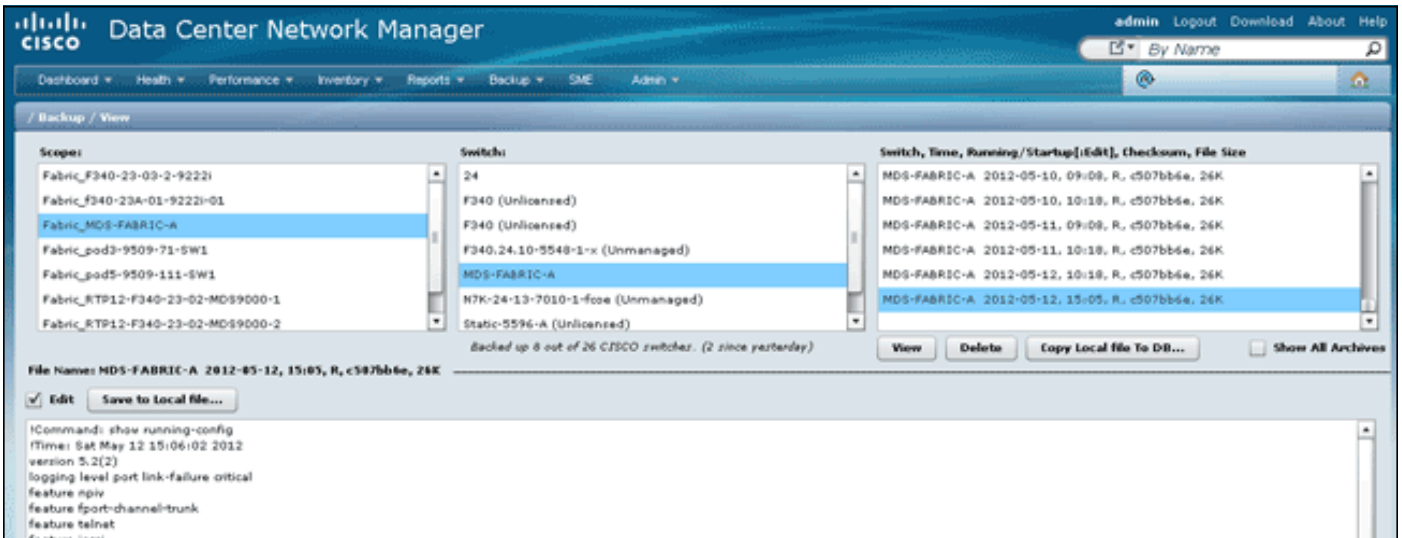
2012.05.12 15:05:16 INFO [FM.WebReport] Backed up Fabric

Fabric_MDS-FABRIC-A, Switches 2 out of 7 in 0 minutes.

ログには、7つのスイッチのうちの2つのみがバックアップされたことが表示されます。

- 2つが正常にバックアップされました。
- 3つがライセンスを持っていなかったためにスキップされました。
- 2つが SNMPv3 が有効になっていなかったためにスキップされました。

バックアップされた設定を表示するには、[Backup] > [View] に移動します。



バックアップを表示、削除、コピー、および編集することも、それらをローカルファイルに保存することもできます。

関連情報

- [テクニカル サポートとドキュメント – Cisco Systems](#)