

Cisco Cache Engine を介した RADIUS 認証の設定

目次

[概要](#)

[前提条件](#)

[要件](#)

[使用するコンポーネント](#)

[ネットワーク図](#)

[表記法](#)

[Cache Engine プロシージャによる設定 RADIUS 認証](#)

[確認](#)

[トラブルシューティング](#)

[トラブルシューティングのためのコマンド](#)

[関連情報](#)

概要

このドキュメントでは、キャッシュ エンジンを使用して Microsoft Windows NT 用の Cisco Secure Access Control Server (ACS) に対する RADIUS 認証を設定する方法を説明します。この手順を正しく実行するには、Web Cache Communication Protocol バージョン 2 (WCCPv2) を実行する必要があります。[WCCP バージョン 2 の詳細については、『Configuring Web Cache Communication Protocol Version 2 on a Cisco Cache Engine and Router』を参照してください。](#)

前提条件

要件

この設定を開始する前に、次の要件が満たされていることを確認してください。

- Cisco Secure ACS for Windows または UNIX の習熟度。
- ルータおよび Cache Engine 両方の WCCPv2 設定の習熟度。

使用するコンポーネント

このドキュメントの情報は、次のソフトウェアとハードウェアのバージョンに基づくものです。

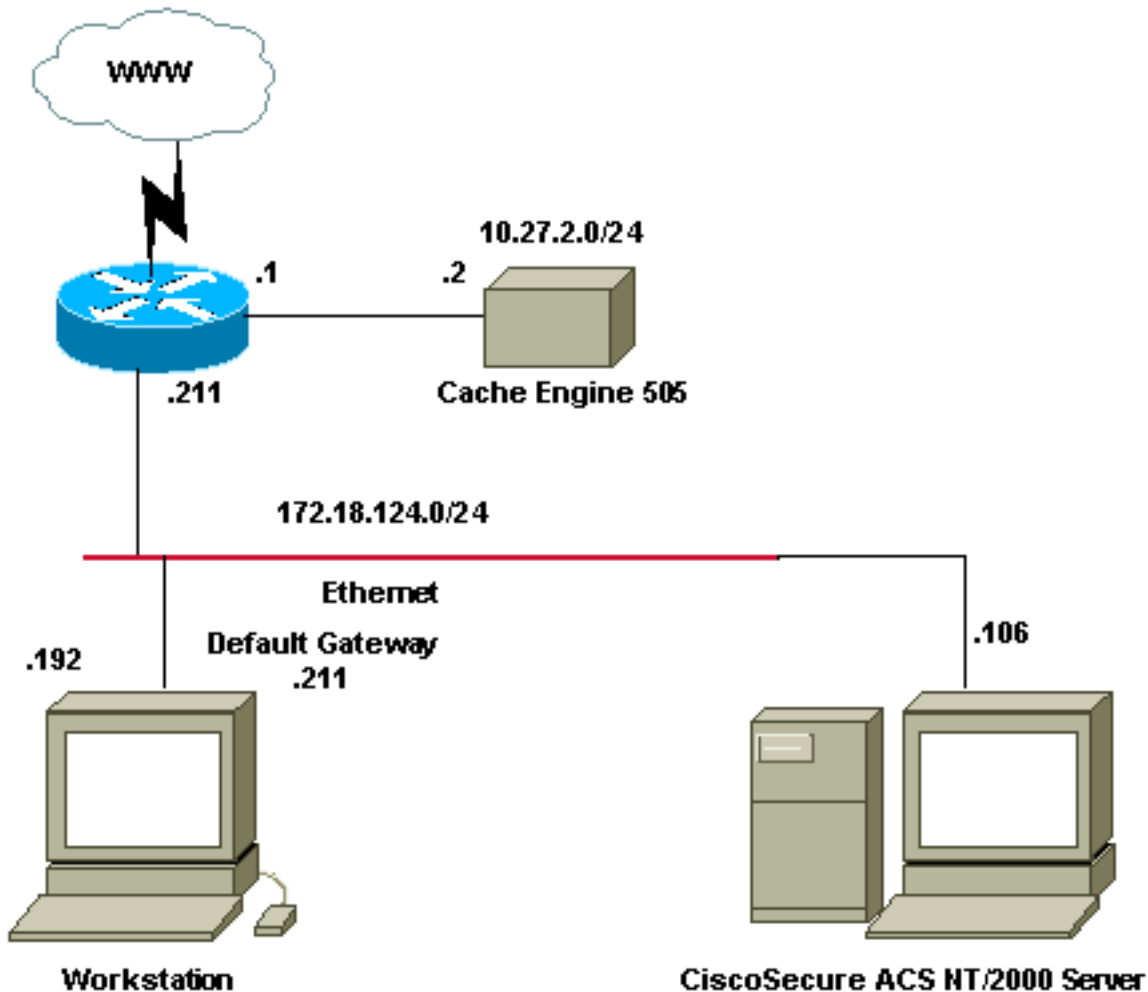
- クリアされたコンフィギュレーションを用いるラボ 環境の Cisco Cache Engine 505
- Cisco 2600 ルータ
- Cisco Cache Engine ソフトウェア リリース 2.31

- Cisco IOS® ソフトウェア リリース 12.1(3)T 3
- Microsoft Windows NT /2000 サーバのための Cisco Secure ACS

このドキュメントの情報は、特定のラボ環境にあるデバイスに基づいて作成されたものです。このドキュメントで使用するすべてのデバイスは、クリアな（デフォルト）設定で作業を開始しています。ネットワークが稼働中の場合は、コマンドが及ぼす潜在的な影響を十分に理解しておく必要があります。

ネットワーク図

このドキュメントでは、次のネットワーク構成を使用しています。



表記法

ドキュメント表記の詳細は、『[シスコテクニカルティップスの表記法](#)』を参照してください。

Cache Engine プロシージャによって RADIUS 認証を設定して下さい

RADIUS 認証のための Cache Engine を設定するのにこれらのステップを使用して下さい:

1. Windows NT のための Cisco Secure ACS のネットワーク アクセス サーバ (NAS) で Cache Engine を設定して下さい。

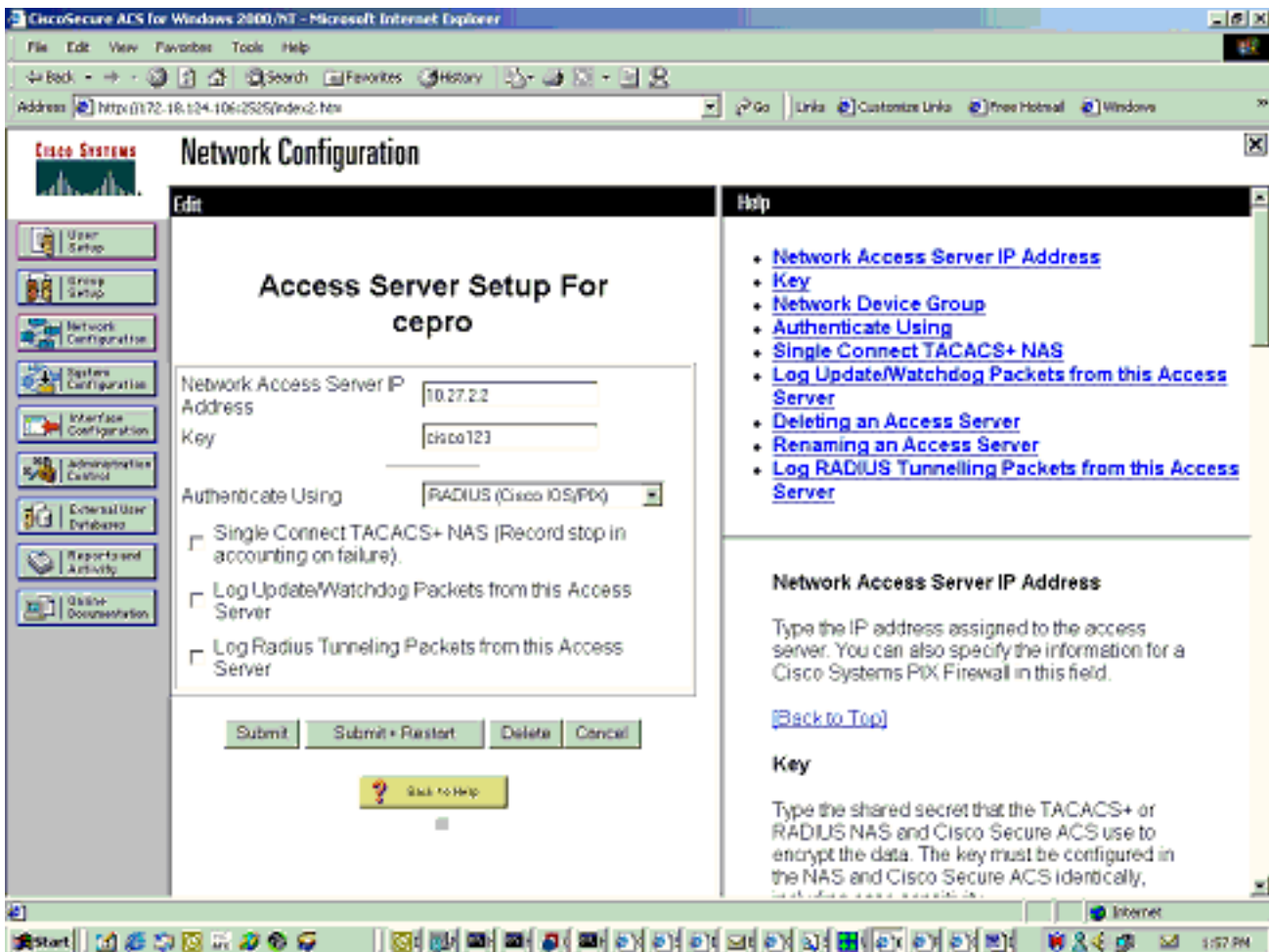
2. Windows NT のための Cisco Secure ACS のユーザ情報を設定して下さい。
3. RADIUS のための Cache Engine を設定し、ホストおよび鍵情報を規定して下さい。

```
radius-server host 172.18.124.106  
radius-server key cisco123
```

4. WCCP のためのルータを設定して下さい。Cache Engine のためのコマンド・ラインはこれ

```
に類似したのようである必要があります:cepro#configure terminal  
!--- Enter configuration commands, one per line. !--- End with CNTL/Z.  
cepro(config)#radius-server host 172.18.124.106  
cepro(config)#radius-server key cisco123  
cepro#
```

これは Windows NT のためのキャッシュ Engine/NAS 設定 on Cisco Secure ACS です:



これは Windows NT のための User Setup ページ on Cisco Secure ACS です:

CiscoSecure ACS for Windows 2000/NT - Microsoft Internet Explorer

File Edit View Favorites Tools Help

Back Forward Stop Home Search Favorites History Print Refresh

Address http://172.18.124.106:2525/index2.htm Go Links Customize Links Free HTML Windows

CISCO SYSTEMS User Setup

Edit

User: chbanks

Account Disabled

Supplementary User Info ?

Real Name

Description

User Field 3

User Setup ?

Password Authentication:

CiscoSecure PAP (Also used for CHAP/MS-CHAP/ARAP, if the Separate field is not checked.)

Password

Confirm Password

Separate (CHAP/MS-CHAP/ARAP)

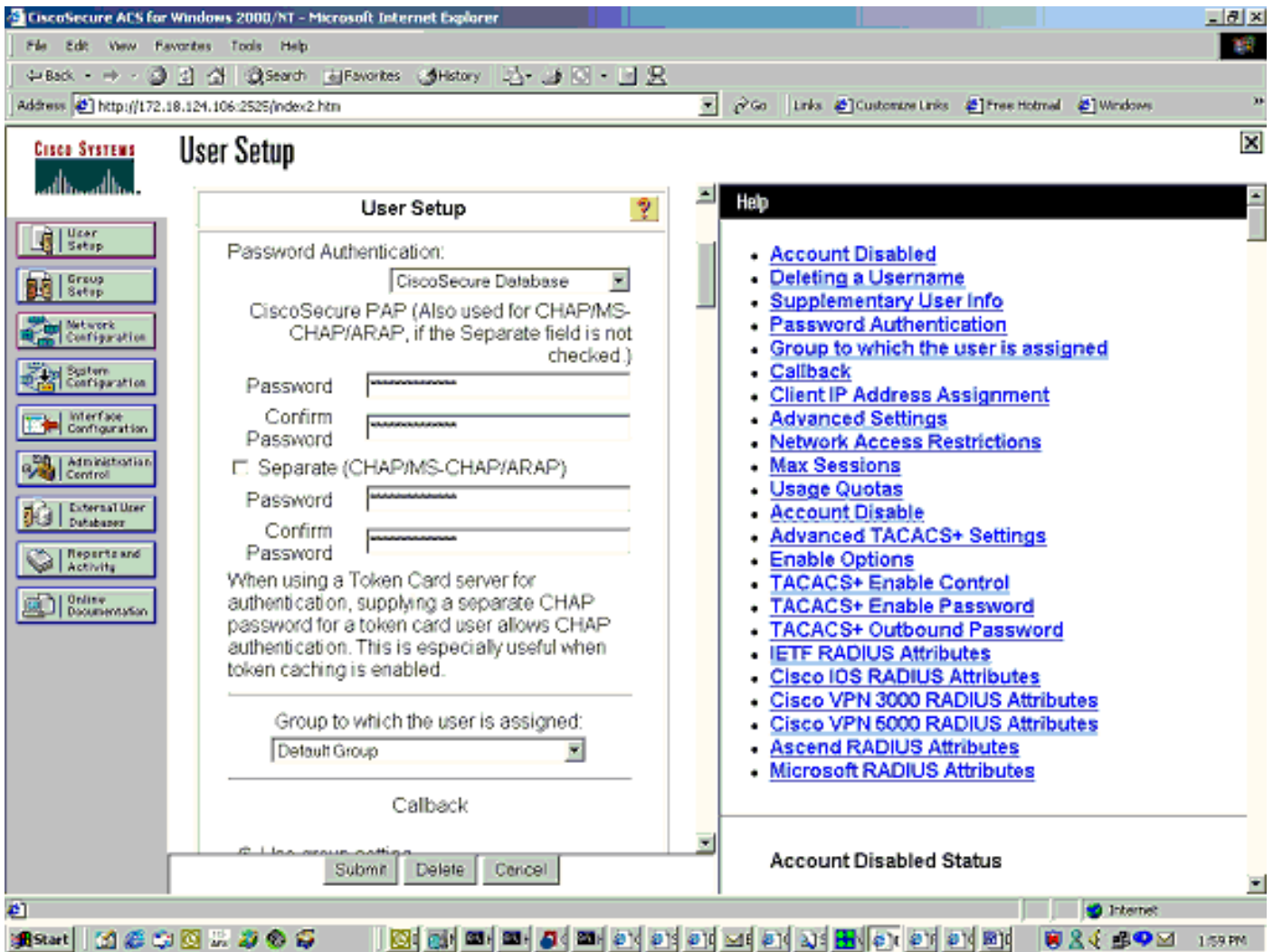
Submit Delete Cancel

Help

- [Account Disabled](#)
- [Deleting a Username](#)
- [Supplementary User Info](#)
- [Password Authentication](#)
- [Group to which the user is assigned](#)
- [Callback](#)
- [Client IP Address Assignment](#)
- [Advanced Settings](#)
- [Network Access Restrictions](#)
- [Max Sessions](#)
- [Usage Quotas](#)
- [Account Disable](#)
- [Advanced TACACS+ Settings](#)
- [Enable Options](#)
- [TACACS+ Enable Control](#)
- [TACACS+ Enable Password](#)
- [TACACS+ Outbound Password](#)
- [IETF RADIUS Attributes](#)
- [Cisco IOS RADIUS Attributes](#)
- [Cisco VPN 3000 RADIUS Attributes](#)
- [Cisco VPN 5000 RADIUS Attributes](#)
- [Ascend RADIUS Attributes](#)
- [Microsoft RADIUS Attributes](#)

Account Disabled Status

Start Internet 1:50 PM



確認

このセクションでは、設定が正常に動作しているかどうかを確認する際に役立つ情報を提供しています。

特定の **show** コマンドは、[Output Interpreter Tool](#) (登録ユーザ専用) によってサポートされています。このツールを使用すると、**show** コマンド出力の分析を表示できます。

Cache Engine のコマンド :

- **show version** — Cache Engine で動作するソフトウェア バージョンを表示する。
- **show hardware** — Cache Engine のソフトウェア バージョンおよびハードウェア タイプを両方表示する。
- **show running-config** — Cache Engine の実際の実行コンフィギュレーションを表示する。
- **show stat http usage** : 使用状況の統計情報を表示します。
- **show radius stat [すべて | プライマリ | セカンダリ]** — プライマリ および セカンダリ RADIUS サーバのための認証統計情報を表示する。

これは **show version** コマンドのサンプルコマンド出力です:

```
cepro#show version
Cisco Cache Engine
Copyright (c) 1986-2001 by Cisco Systems, Inc.
Software Release: CE ver 2.31 (Build: FCS 02/16/01)
Compiled: 11:20:14 Feb 22 2001 by bbalagot
```

Image text-base 0x108000, data_base 0x437534

System restarted by Reload
The system has been up for 3 hours, 52 minutes, 33 seconds.
System booted from "flash"

これは show hardware コマンドのサンプルコマンド出力です:

```
cepro#show hardware
Cisco Cache Engine
Copyright (c) 1986-2001 by Cisco Systems, Inc.
Software Release: CE ver 2.31 (Build: FCS 02/16/01)
Compiled: 11:20:14 Feb 22 2001 by bbalagot
Image text-base 0x108000, data_base 0x437534
```

System restarted by Reload
The system has been up for 3 hours, 52 minutes, 54 seconds.
System booted from "flash"

```
Cisco Cache Engine CE505 with CPU AMD-K6 (model 8) (rev. 12) AuthenticAMD
2 Ethernet/IEEE 802.3 interfaces
1 Console interface.
134213632 bytes of Physical Memory
131072 bytes of ROM memory.
8388608 bytes of flash memory.
```

```
List of disk drives:
/c0t0d0 (scsi bus 0, unit 0, lun 0)
```

これは show running-config コマンドのサンプルコマンド出力です:

```
cepro#show running-config
Building configuration...
Current configuration:
!
!
logging recycle 64000
logging trap information
!
user add admin uid 0 password 1 "eeSdy9dcy" capability admin-access
!
!
!
hostname cepro
!
interface ethernet 0
 ip address 10.27.2.2 255.255.255.0
 ip broadcast-address 10.27.2.255
exit
!
!
interface ethernet 1
exit
!
ip default-gateway 10.27.2.1
ip name-server 161.44.11.21
ip name-server 161.44.11.206
ip domain-name cisco.com
ip route 0.0.0.0 0.0.0.0 10.27.2.1
cron file /local/etc/crontab
!
bypass timer 1
!--- Specify the router list for use with WCCPv2. wccp router-list 1 10.27.2.1 172.18.124.211
!--- Instruct the router to run web cache service with WCCPv2. wccp web-cache router-list-num 1
```

```

!--- WCCPv2 enabled. wccp version 2
!!--- RADIUS Server host and port is defined. radius-server host 172.18.124.106 auth-port 1645
radius-server host 172.18.124.103 auth-port 1645
!--- RADIUS key defined. radius-server key ****
authentication login local enable
authentication configuration local enable
transaction-logs enable
rule no-cache url-regex .*cgi-bin.*
rule no-cache url-regex .*aw-cgi.*
!
!
end
cepro#

```

ルータのコマンド：

- **show running-config** — ルータの実際の実行コンフィギュレーションを表示する。
- **show ip wccp**：すべての登録済みサービスを表示します。
- **show ip wccp <service-id> は detail** — クラスタの各キャッシュのための WCCP バケット分配を表示する。たとえば、**show ip wccp web-cache detail**。

これは **show running-config** コマンドのサンプルコマンド出力です：

```

33-ns-gateway#show running-config
Building configuration...
Current configuration:
!
version 12.1
service timestamps debug datetime msec
service timestamps log datetime msec
no service password-encryption
!
hostname 33-Ns-gateway
!
logging buffered 64000 debugging
enable secret 5 $1$IWJr$nI.NcIr/b9DN7jEQQC17R/
!
!
!
!
!
ip subnet-zero
!--- WCCP enabled. ip wccp web-cache
ip cef
no ip domain-lookup
ip domain-name testdomain.com
ip name-server 161.44.11.21
ip name-server 161.44.11.206
!
!
!
!
interface Ethernet0/0
ip address 10.1.3.50 255.255.255.0
no ip route-cache cef
!
interface Ethernet1/0
description interface to the CE .5
bandwidth 100
ip address 10.27.2.1 255.255.255.0
full-duplex
!
interface Ethernet1/1

```



```

description inter to DMZ
ip address 172.18.124.211 255.255.255.0
!--- Configure the interface to enable the router !--- to verify that the appropriate !-
-- packets are redirected to the cache engine. ip wccp web-cache redirect out
no ip route-cache cef
no ip route-cache
no ip mroute-cache
!
interface Ethernet1/2
description Preconfigured for recreates 10.27.3.0/24 net
ip address 10.27.3.1 255.255.255.0
no ip route-cache cef
!
interface Ethernet1/3
no ip address
shutdown
!
ip classless
ip route 0.0.0.0 0.0.0.0 172.18.124.1
no ip http server
!
!
line con 0
exec-timeout 0 0
transport input none
line aux 0
exec-timeout 0 0
line vty 0 4
exec-timeout 0 0
password ww
login
!
end

```

33-Ns-gateway#

トラブルシューティング

ここでは、設定のトラブルシューティングに役立つ情報について説明します。

トラブルシューティングのためのコマンド

特定の **show** コマンドは、[Output Interpreter Tool](#) ([登録ユーザ専用](#)) によってサポートされています。このツールを使用すると、**show** コマンド出力の分析を表示できます。

注: **debug** コマンドを使用する前に、『[debug コマンドに関する重要な情報](#)』を参照してください。

Cache Engine のコマンド :

- **debug authentication all all** — 認証をデバッグします。
- **debug radius** すべての全ディスプレイ Web インターフェイス RADIUS モジュール デバッグ
- **型 var/ログ/translog/working.log** — URL がキャッシュされること、そしてユーザアクセス ページことを確認します。他のどのメッセージのタイプも説明のための [Cisco Technical](#) 参照された [サポート](#) であるはずで。このログのもっとも一般的な エラーメッセージの種別は incorrectserver authenticationfailed

これは **debug radius all all** および **debug authentication all all** コマンドからのサンプルコマンド出

力です:

```
33-ns-gateway#show running-config
```

```
Building configuration...
```

```
Current configuration:
```

```
!  
version 12.1  
service timestamps debug datetime msec  
service timestamps log datetime msec  
no service password-encryption  
!  
hostname 33-Ns-gateway  
!  
logging buffered 64000 debugging  
enable secret 5 $1$IWJr$nI.NcIr/b9DN7jEQQC17R/  
!  
!  
!  
!  
!  
ip subnet-zero  
!--- WCCP enabled. ip wccp web-cache  
ip cef  
no ip domain-lookup  
ip domain-name testdomain.com  
ip name-server 161.44.11.21  
ip name-server 161.44.11.206  
!  
!  
!  
!  
interface Ethernet0/0  
ip address 10.1.3.50 255.255.255.0  
no ip route-cache cef  
!  
interface Ethernet1/0  
description interface to the CE .5  
bandwidth 100  
ip address 10.27.2.1 255.255.255.0  
full-duplex  
!  
interface Ethernet1/1  
description inter to DMZ  
ip address 172.18.124.211 255.255.255.0  
!--- Configure the interface to enable the router !--- to verify that the appropriate !-  
-- packets are redirected to the cache engine. ip wccp web-cache redirect out  
no ip route-cache cef  
no ip route-cache  
no ip mroute-cache  
!  
interface Ethernet1/2  
description Preconfigured for recreates 10.27.3.0/24 net  
ip address 10.27.3.1 255.255.255.0  
no ip route-cache cef  
!  
interface Ethernet1/3  
no ip address  
shutdown  
!  
ip classless  
ip route 0.0.0.0 0.0.0.0 172.18.124.1  
no ip http server  
!
```

```
!  
line con 0  
exec-timeout 0 0  
transport input none  
line aux 0  
exec-timeout 0 0  
line vty 0 4  
exec-timeout 0 0  
password ww  
login  
!  
end
```

33-Ns-gateway#

Router コマンド:

- `show ip wccp` : グローバルな WCCP 統計情報を表示します。

関連情報

- [WCCP機能拡張](#)
- [ウェブ キャッシュ通信プロトコル バージョン 2](#)
- [テクニカルサポート - Cisco Systems](#)