

Diagramma di flusso per la risoluzione dei problemi relativi agli eventi di errore E1

Sommario

[Introduzione](#)

[Prerequisiti](#)

[Requisiti](#)

[Componenti usati](#)

[Convenzioni](#)

[Premesse](#)

[Informazioni correlate](#)

[Introduzione](#)

In questo documento viene illustrato come risolvere i problemi relativi all'evento di errore E1.

[Prerequisiti](#)

[Requisiti](#)

Nessun requisito specifico previsto per questo documento.

[Componenti usati](#)

Il documento può essere consultato per tutte le versioni software o hardware.

Le informazioni discusse in questo documento fanno riferimento a dispositivi usati in uno specifico ambiente di emulazione. Su tutti i dispositivi menzionati nel documento la configurazione è stata ripristinata ai valori predefiniti. Se la rete è operativa, valutare attentamente eventuali conseguenze derivanti dall'uso dei comandi.

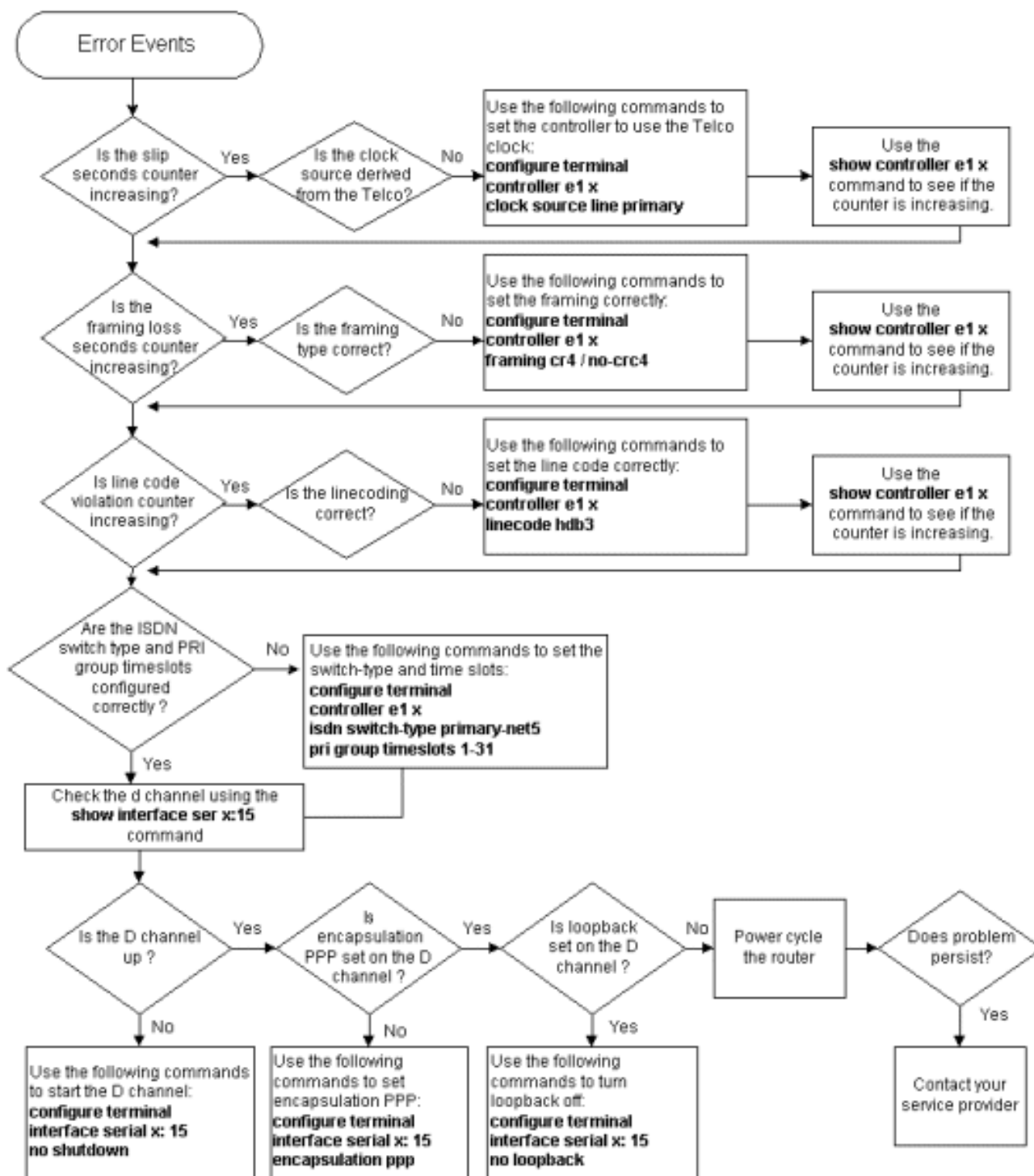
[Convenzioni](#)

Per ulteriori informazioni sulle convenzioni usate, consultare il documento [Cisco sulle convenzioni nei suggerimenti tecnici](#).

[Premesse](#)

Per ulteriori informazioni sul grafico Eventi di errore, fare clic sui collegamenti seguenti che corrispondono alle caselle di comando nell'immagine:

- La casella [Configure terminal controller e1x clock source line primary](#) collega alla sezione *Slip Secs Counter Increasing* di E1 Error Events Troubleshooting.
- Nella casella [Utilizzare il comando show controller e1x](#) per accedere alla sezione *Introduzione* di Risoluzione dei problemi relativi agli eventi di errore E1.
- La casella [Configure terminal controller e1x framing cr4 / no-crc4](#) collega alla sezione *Framing Loss Seconds Increasing* di E1 Error Events Troubleshooting.
- La casella [Configure terminal controller e1x framing cr4 / no-crc4](#) collega alla sezione *Line Code Violations Increasing* di E1 Error Events Troubleshooting.
- La casella [Configure terminal controller isdn switch-type primary-net5](#) si collega alla sezione *Verifica della configurazione dei timeslot di tipo switch isdn e pri-group* di E1 Error Events Troubleshooting.
- La casella [Selezionare il canale d utilizzando il comando show interface ser x:15](#) per accedere alla sezione *Verifica del canale di segnalazione* di Risoluzione dei problemi relativi agli eventi di errore E1.
- La casella [Configure terminal interface serial x:15 no shutdown](#) si collega alla sezione *Verifica del canale di segnalazione* di E1 Error Events Troubleshooting.
- La casella [Configure terminal interface serial x:15 encapsulation ppp](#) si collega alla sezione *Verifica del canale di segnalazione* di E1 Error Events Troubleshooting.
- La casella [Configure terminal interface serial x:15 no loopback](#) links to the *Verifying the Signaling Channel* section of E1 Error Events Troubleshooting (Configura interfaccia terminale seriale x:15 senza collegamenti di [loopback](#) alla sezione *Verifica del canale di segnalazione* di Risoluzione problemi eventi errore E1).



Informazioni correlate

- [Risoluzione dei problemi E1](#)
- [Risoluzione dei problemi di E1 Layer 1](#)
- [Risoluzione dei problemi relativi agli allarmi E1](#)
- [Risoluzione dei problemi PRI E1](#)
- [Test di loopback per l'hard plug per linee E1](#)
- [Documentazione e supporto tecnico – Cisco Systems](#)