

Aggiornamento del firmware tramite HTTP/HTTPS sugli switch gestiti serie 200/300

Obiettivo

Firmware è il programma che controlla il funzionamento e le funzionalità dello switch. Il firmware aggiornato può fornire protezione avanzata, nuove funzionalità, correzioni di bug e aggiornamenti delle prestazioni.

L'obiettivo di questo documento è mostrare come aggiornare il firmware sugli switch gestiti serie 200 e 300 usando il web interface uploader (HTTP/HTTPS).

Dispositivi interessati

- SF/SG serie 200 Managed Switch
- SF/SG serie 300 Managed Switch

URL download software

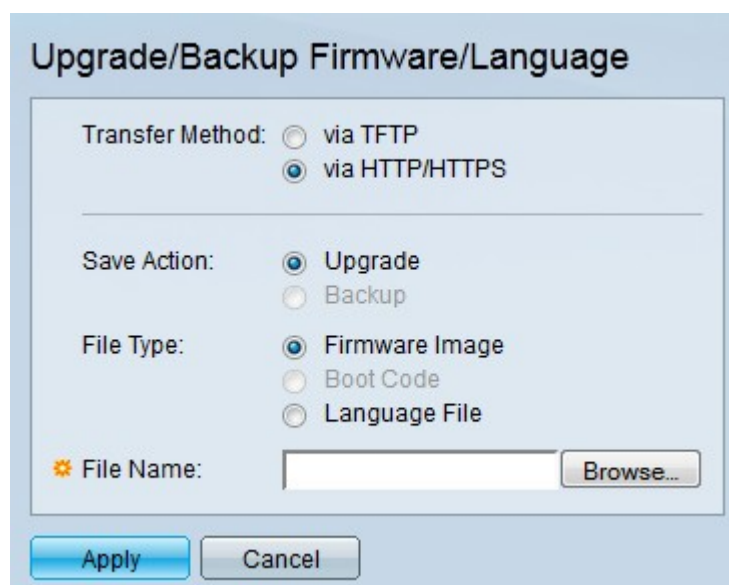
- [Switch gestiti serie 200](#)
- [Switch gestiti serie 300](#)

Nota: accertarsi di scaricare la versione più recente del firmware.

Aggiornamento/backup del firmware/Lingua

Installa file firmware/lingua

Passaggio 1. Accedere all'utility di configurazione Web e scegliere **Amministrazione > Gestione file > Aggiorna/Backup firmware/Lingua**. Viene visualizzata la pagina *Aggiorna/Backup: Firmware/Lingua*:



Upgrade/Backup Firmware/Language

Transfer Method: via TFTP
 via HTTP/HTTPS

Save Action: Upgrade
 Backup

File Type: Firmware Image
 Boot Code
 Language File

File Name:

Passaggio 2. Fare clic sul pulsante di opzione **via HTTP/HTTPS** nel campo *Metodo di*

trasferimento.

Upgrade/Backup Firmware/Language

Transfer Method: via TFTP
 via HTTP/HTTPS

Save Action: Upgrade
 Backup

File Type: Firmware Image
 Boot Code
 Language File

File Name: Browse...

Apply Cancel

Passaggio 3. Fare clic sul pulsante di opzione **Aggiorna** nel campo *Salva azione*.

Upgrade/Backup Firmware/Language

Transfer Method: via TFTP
 via HTTP/HTTPS

Save Action: Upgrade
 Backup

File Type: Firmware Image
 Boot Code
 Language File

File Name: Browse...

Apply Cancel

Nota: l'azione di backup è consentita solo tramite il metodo di trasferimento TFTP.

Passaggio 4. Fare clic sul pulsante di opzione corrispondente al tipo di file desiderato da aggiornare nel campo *Tipo di file*.

Upgrade/Backup Firmware/Language

Transfer Method: via TFTP
 via HTTP/HTTPS

Save Action: Upgrade
 Backup

File Type: Firmware Image
 Boot Code
 Language File

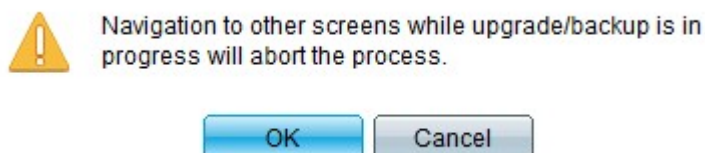
🔦 File Name:

Le opzioni disponibili sono definite come segue:

- Immagine firmware — il firmware deve essere aggiornato. Firmware è il programma che controlla il funzionamento e le funzionalità dello switch. Il firmware è anche noto come immagine.
- File della lingua — il file della lingua deve essere aggiornato. Il file di lingua è il dizionario che consente la visualizzazione delle finestre nella lingua selezionata.

Passaggio 5. Immettere un percorso file o fare clic su **Sfogli...** e aprire il file firmware/lingua.

Passaggio 6. Fare clic su **Apply** (Applica). Viene visualizzata una finestra di avvertenza.



Passaggio 7. Fare clic su **OK**. Viene visualizzata una barra di avanzamento per alcuni minuti.

Passaggio 8. Dopo alcuni minuti, la barra di avanzamento scompare. Vengono visualizzate le statistiche e gli eventuali errori del trasferimento. Se il trasferimento è riuscito, fare clic su **Fine**.

Selezionare il firmware attivo

Passaggio 1. Accedere all'utility di configurazione Web e scegliere **Amministrazione > File > Gestione > Immagine attiva**. Viene visualizzata la pagina *Immagine attiva*:

Active Image

Active Image: Image 1

Active Image Version Number: 6.2.10.18

Active Image After Reboot: 6.2.10.18 ▼

Active Image Version Number After Reboot: 6.2.10.18

Apply Cancel

Passaggio 2. Selezionare la versione del firmware desiderata dall'elenco a discesa *Immagine attiva dopo il riavvio*.

Active Image

Active Image: Image 1

Active Image Version Number: 6.2.10.18

Active Image After Reboot: 6.2.10.18 ▼

Active Image Version Number After Reboot: 6.2.10.18
1.3.7.18

Apply Cancel

Passaggio 3. Fare clic su **Apply** (Applica) per scegliere il firmware da utilizzare al riavvio dello switch.

Riavviare lo switch

Per poter applicare la versione aggiornata del firmware, è necessario riavviare lo switch. Se il file aggiornato è solo un file di lingua, non è necessario riavviare lo switch.

Passaggio 1. Accedere all'utility di configurazione Web e scegliere **Amministrazione > Riavvia**. Viene visualizzata la pagina *Reboot* (Riavvia):

Reboot

To reboot the device, click the 'Reboot' button.

Clear Startup Configuration File

Reboot

To reboot the device and return to factory default settings, click the "Reboot to Factory Defaults" button.

Reboot to Factory Defaults

Passaggio 2. (Facoltativo) Selezionare la casella di controllo **Cancella file della configurazione di avvio** per eliminare la configurazione di avvio una volta riavviato lo switch. Se questa opzione è abilitata, lo switch esegue essenzialmente un reset predefinito in quanto le configurazioni di avvio e di esecuzione verranno eliminate al riavvio.

Passaggio 3. Fare clic su **Riavvia**. Lo switch viene riavviato e viene applicato il firmware aggiornato.

Informazioni su questa traduzione

Cisco ha tradotto questo documento utilizzando una combinazione di tecnologie automatiche e umane per offrire ai nostri utenti in tutto il mondo contenuti di supporto nella propria lingua. Si noti che anche la migliore traduzione automatica non sarà mai accurata come quella fornita da un traduttore professionista. Cisco Systems, Inc. non si assume alcuna responsabilità per l'accuratezza di queste traduzioni e consiglia di consultare sempre il documento originale in inglese (disponibile al link fornito).