

Risoluzione dei problemi di importazione della configurazione dello chassis non riuscita con errore "Il file di archivio non contiene le configurazioni per il dispositivo selezionato. Utilizza un file di archivio valido per importare le configurazioni"

Introduzione

In questo documento viene descritto come risolvere i problemi relativi a un errore di importazione della configurazione dello chassis a più istanze in Centro gestione firewall sicuro.

Prerequisiti

Requisiti

Conoscenze base dei prodotti.

Componenti usati

Le informazioni discusse in questo documento fanno riferimento a dispositivi usati in uno specifico ambiente di emulazione. Su tutti i dispositivi menzionati nel documento la configurazione è stata ripristinata ai valori predefiniti. Se la rete è operativa, valutare attentamente eventuali conseguenze derivanti dall'uso dei comandi.

Le informazioni fornite in questo documento si basano sulle seguenti versioni software e hardware:

- Secure Firewall 3100, 4200 in modalità multi-istanza
- Cisco Secure Firewall Threat Defense (FTD) 7.4.x, 7.6.x, 7.7.x e 10.0.x

- FMC 7.4.x, 7.6.x, 7.7.x e 10.0.x

Premesse

Nel contesto di questo articolo, vengono utilizzate le definizioni "importazione dello stesso chassis" e "importazione dello stesso chassis".

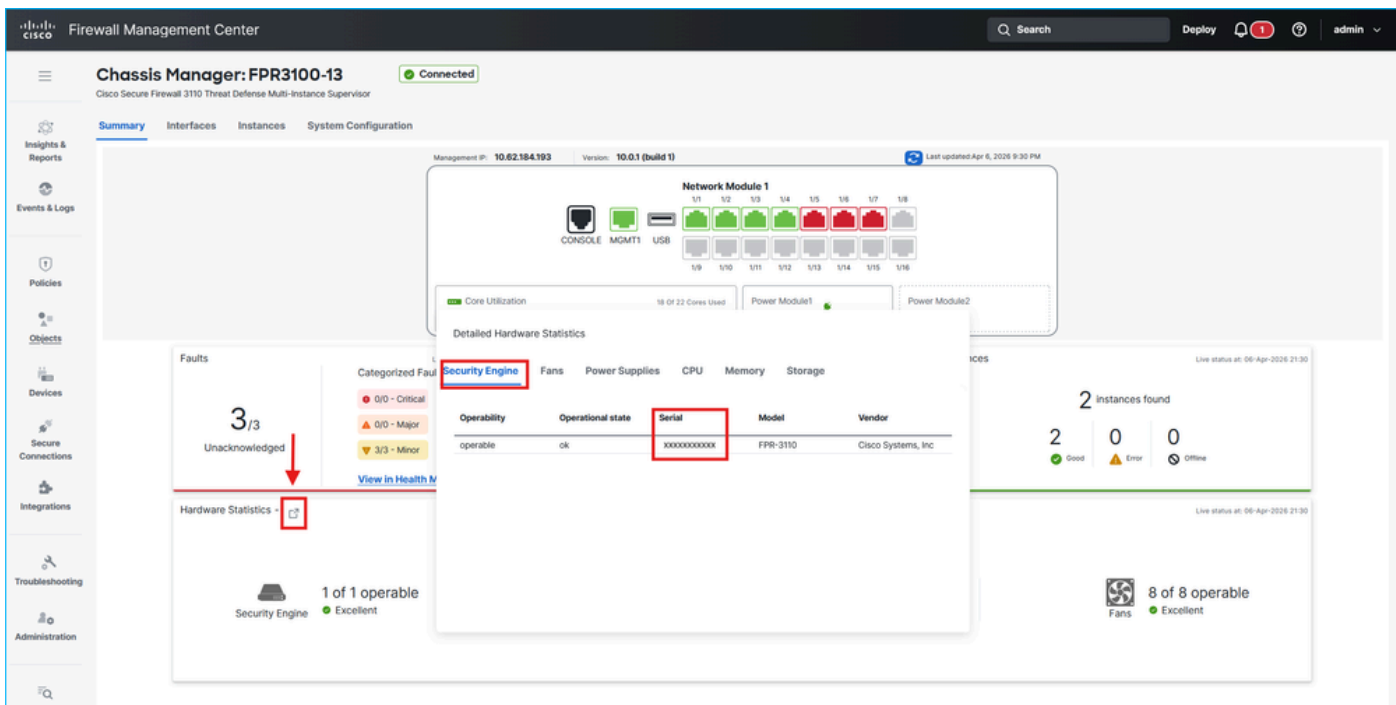
- Importazione chassis identico: la configurazione esportata dallo chassis1 viene reimportata nello chassis1. Lo chassis di origine e di destinazione hanno lo stesso modello hardware (ad esempio, CSF 4225) ed entrambi i numeri di serie dello chassis (SN) corrispondono. FMC supporta in modo nativo l'importazione dello stesso chassis tramite Dispositivi > Gestione dispositivi > Gestisci nella colonna Chassis oppure fare clic su Modifica (icona di modifica) > scheda Configurazione sistema > Importa/Esporta. Ciò è valido se i requisiti documentati nella sezione Import or Export the Chassis Configuration della [guida alla configurazione](#) sono soddisfatti.
- Importazione chassis incrociato: la configurazione esportata dallo chassis1 viene importata nello chassis2. Lo chassis di origine e quello di destinazione hanno lo stesso modello hardware ma numeri di serie (SN) diversi. Un esempio di caso di utilizzo dell'importazione di chassis incrociati è la sostituzione dell'hardware (RMA).

Verifica del numero di serie dello chassis

Utilizzare una delle seguenti opzioni per verificare il numero di serie dello chassis:

- Interfaccia utente FMC:

1. In Dispositivi > Gestione periferiche > Gestisci nella colonna Chassis o fare clic su Modifica (icona di modifica) > scheda Riepilogo, aprire la scheda Statistiche hardware e fare riferimento alla colonna Numero di serie:



Verifica del numero di serie dello chassis

- Interfaccia CLI (Command Line Interface) del sistema operativo FirePOWER eXtensible:

1. Accedere allo chassis utilizzando la console o la connessione Secure Shell.

2. Fare riferimento alla colonna Serial (SN) nell'output del comando show chassis inventory:

```
<#root>
```

```
firepower-3110#
```

```
show chassis inventory
```

```
Chassis    PID                Vendor
```

```
Serial (SN)
```

```
HW Revision
```

```
-----
1 FPR-3110    Cisco Systems, In
```

```
XXXXXXXXXXXX
```

```
1.0
```

Problema

Per impostazione predefinita, in FMC che esegue versioni software fino a 10.0.x, l'importazione tra chassis non riesce e viene visualizzato il messaggio di errore "Il file di archivio non contiene le configurazioni per il dispositivo selezionato. Utilizzare un archivio valido per importare le configurazioni". Inoltre, nell'output del comando pigtail FMC in modalità Expert vengono visualizzati errori simili alle seguenti righe:

```
<#root>
```

```
>
```

```
expert
```

```
$
```

```
sudo pigtail all
```

```
ACTQ: 10-25 15:19:41 pid=22600 [DEV_CONF_IMP] $VAR1 = {
ACTQ: 10-25 15:19:41 pid=22600     'devices' => {
ACTQ: 10-25 15:19:41 pid=22600     '1f117d75-7236-4efa-b633-688065cc0311' => undef
ACTQ: 10-25 15:19:41 pid=22600     },

ACTQ: 10-25 15:19:41 pid=22600     'currentState' => 'FAILED',

ACTQ: 10-25 15:19:41 pid=22600     'file' => {
ACTQ: 10-25 15:19:41 pid=22600         'state' => 'SFO_UNPACKED'
ACTQ: 10-25 15:19:41 pid=22600     },
ACTQ: 10-25 15:19:41 pid=22600     'domain' => 'e276abec-e0f2-11e3-8169-6d9ed49b625f',
ACTQ: 10-25 15:19:41 pid=22600     'type' => 'DEVICE_IMPORT',
ACTQ: 10-25 15:19:41 pid=22600     'securityZones' => {},

ACTQ: 10-25 15:19:41 pid=22600     'errorMsg' => 'The archive file does not contain configurations

ACTQ: 10-25 15:19:41 pid=22600     };
ACTQ: 10-25 15:19:41 pid=22600 Task failure (8d7e3e98-92e4-11ef-a4e3-030a6e8b1f98) Device Configuration
```

Questo problema viene registrato in 2 difetti con le soluzioni disponibili:

1. ID bug Cisco [CSCwn79846](#)
2. ID bug Cisco [CSCwn13091](#)

Soluzione

Nelle versioni future è previsto il supporto nativo per l'importazione su più chassis. Per risolvere il problema, utilizzare una delle seguenti opzioni:

1. Se la versione software in esecuzione è stata risolta con l'ID bug Cisco [CSCwn79846](#), è necessario un flag speciale sul FMC per supportare l'importazione della configurazione tra chassis.
2. Se la versione software in esecuzione non dispone della correzione dell'ID bug Cisco [CSCwn79846](#), per supportare l'importazione della configurazione tra chassis è necessaria la soluzione alternativa per l'ID bug Cisco [CSCwn13091](#). Fare riferimento all'ID bug Cisco [CSCwn13091](#).

In entrambi i casi, contattare TAC per implementare la soluzione alternativa.

Informazioni correlate

- Sezione "Import or Export the Chassis Configuration" (Importazione o esportazione della configurazione dello chassis) in [Cisco Secure Firewall Management Center Device Configuration Guide \(Guida alla configurazione dei dispositivi di Cisco Secure Firewall Management Center\), 10.x](#)
- ID bug Cisco [CSCwn79846](#)
- ID bug Cisco [CSCwn13091](#)

Informazioni su questa traduzione

Cisco ha tradotto questo documento utilizzando una combinazione di tecnologie automatiche e umane per offrire ai nostri utenti in tutto il mondo contenuti di supporto nella propria lingua. Si noti che anche la migliore traduzione automatica non sarà mai accurata come quella fornita da un traduttore professionista. Cisco Systems, Inc. non si assume alcuna responsabilità per l'accuratezza di queste traduzioni e consiglia di consultare sempre il documento originale in inglese (disponibile al link fornito).