

IPS 6.X e versioni successive - Configurazione delle notifiche e-mail tramite IME

Sommario

[Introduzione](#)

[Prerequisiti](#)

[Requisiti](#)

[Componenti usati](#)

[Prodotti correlati](#)

[Convenzioni](#)

[Premesse](#)

[Configurazione](#)

[Configurazione notifica e-mail in IME](#)

[Risoluzione dei problemi](#)

[Informazioni correlate](#)

[Introduzione](#)

Questo documento spiega il processo di configurazione di Cisco IPS Manager Express (IME) per inviare il messaggio di notifica via e-mail (avvisi) quando le regole degli eventi vengono attivate dai sensori Cisco Intrusion Prevention System (IPS).

[Prerequisiti](#)

[Requisiti](#)

Non sono previsti prerequisiti specifici per questo documento.

[Componenti usati](#)

Le informazioni fornite in questo documento si basano sulle seguenti versioni software e hardware:

- Cisco serie 4200 IPS Device con software versione 6.0 e successive
- Cisco IPS Manager Express (IME) versione 6.1.1 e successive **Nota:** mentre l'IME può essere utilizzato per monitorare i dispositivi sensore che eseguono Cisco IPS 5.0 e versioni successive, alcune delle nuove funzionalità e caratteristiche fornite con l'IME sono supportate solo sui sensori che eseguono Cisco IPS 6.1 o versioni successive.

Le informazioni discusse in questo documento fanno riferimento a dispositivi usati in uno specifico ambiente di emulazione. Su tutti i dispositivi menzionati nel documento la configurazione è stata ripristinata ai valori predefiniti. Se la rete è operativa, valutare attentamente eventuali

conseguenze derivanti dall'uso dei comandi.

Prodotti correlati

Questa configurazione può essere utilizzata anche con i seguenti sensori:

- IPS-4240
- IPS-4255
- IPS-4260
- IPS-4270-20
- AIP-SSM

Convenzioni

Fare riferimento a [Cisco Technical Tips Conventions per ulteriori informazioni sulle convenzioni dei documenti](#).

Premesse

Il Cisco Intrusion Prevention System (IPS) non è in grado di inviare da solo avvisi e-mail. Cisco IPS Manager Express (IME) consente di inviare notifiche tramite posta elettronica quando viene attivata una regola di evento. Le variabili che possono essere utilizzate all'interno della notifica e-mail per ogni evento includono variabili quali il Signature ID, l'origine e la destinazione dell'avviso e molte altre.

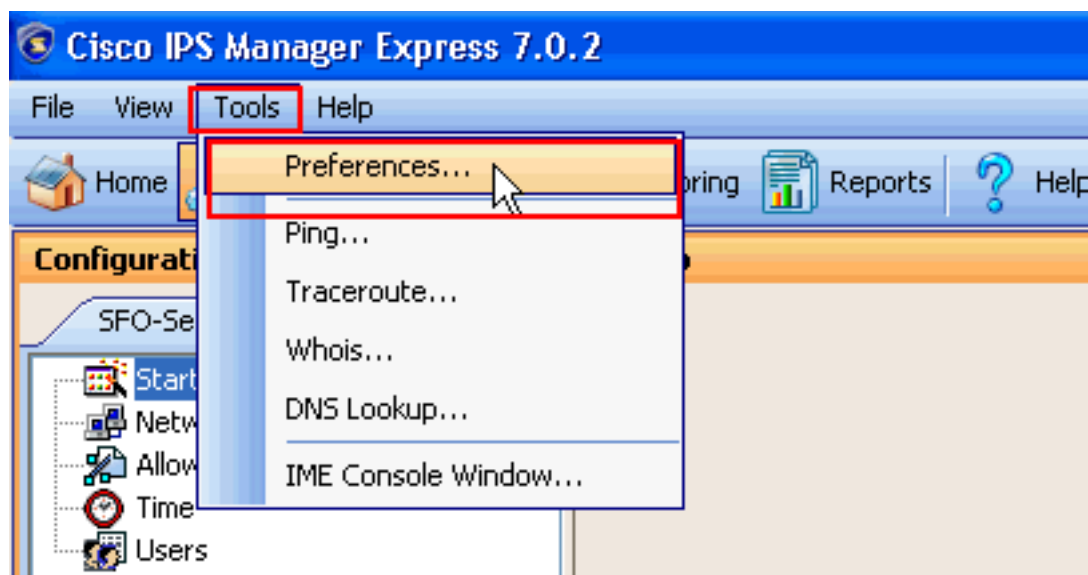
Configurazione

In questa sezione vengono presentate le informazioni necessarie per configurare la notifica e-mail con Cisco IPS Manager Express.

Configurazione notifica e-mail in IME

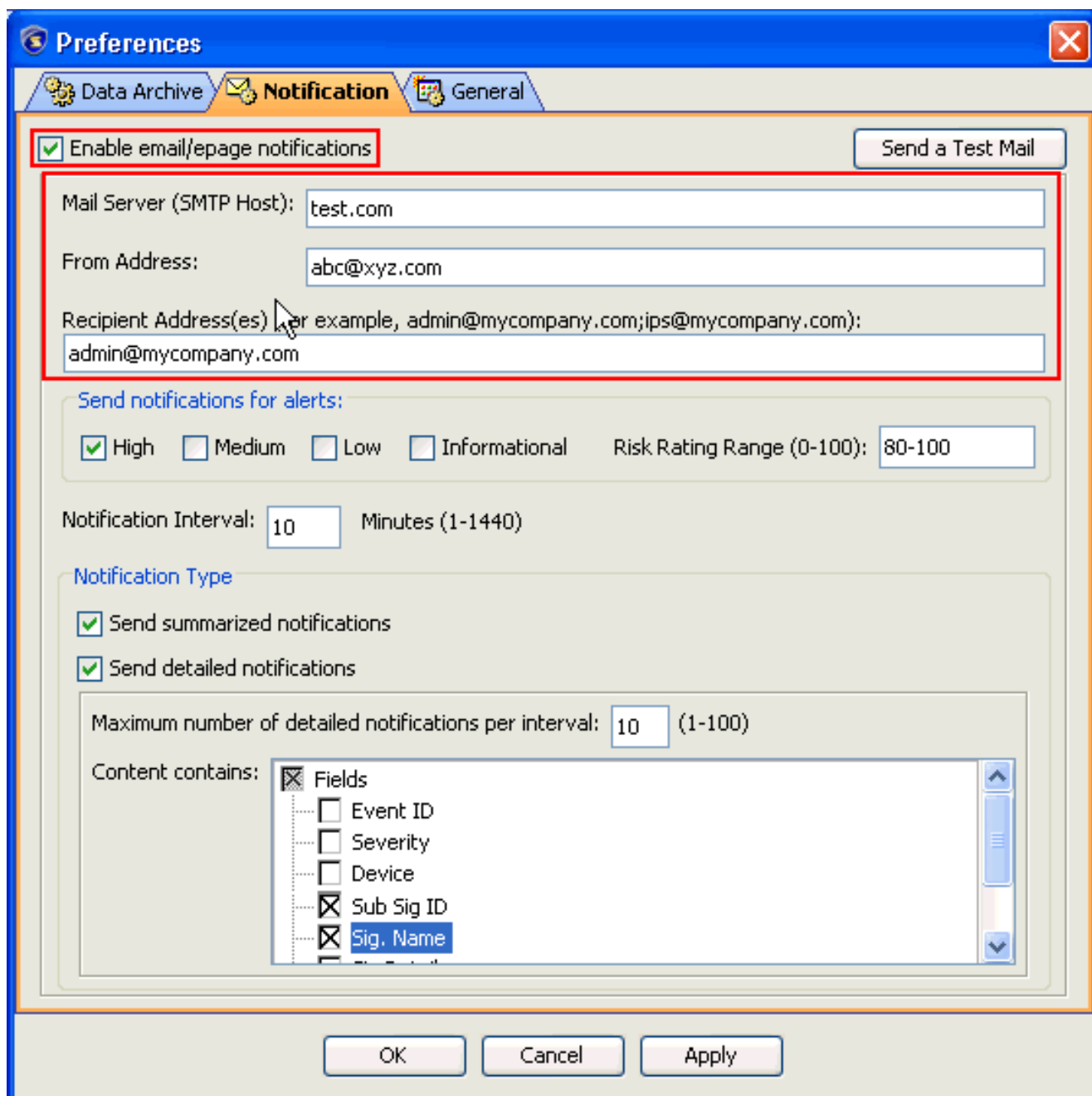
Completare questa procedura per configurare le notifiche e-mail con Cisco IPS Manager Express:

1. Scegliere **Strumenti > Preferenze** come mostrato nella

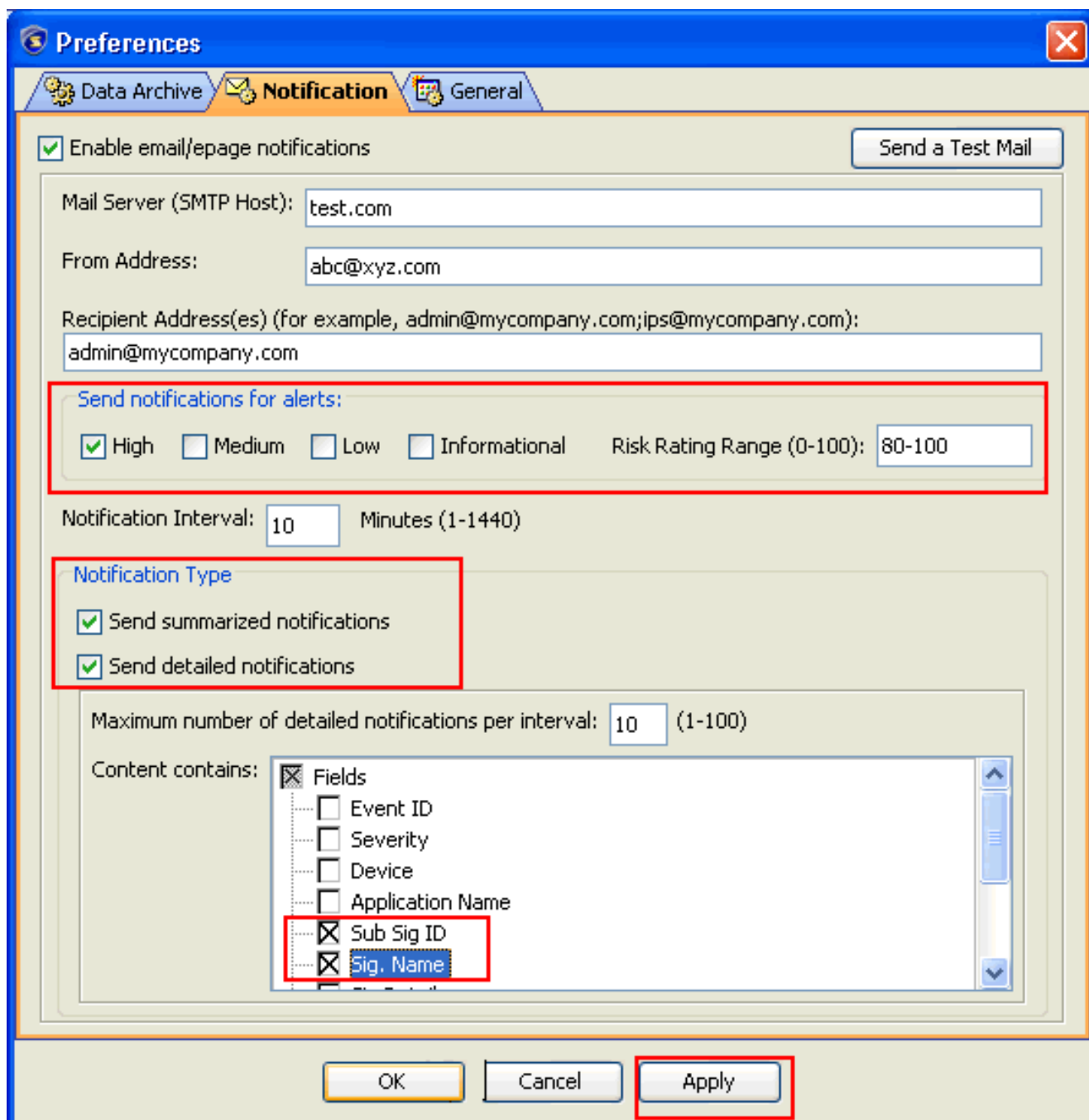


schermata.

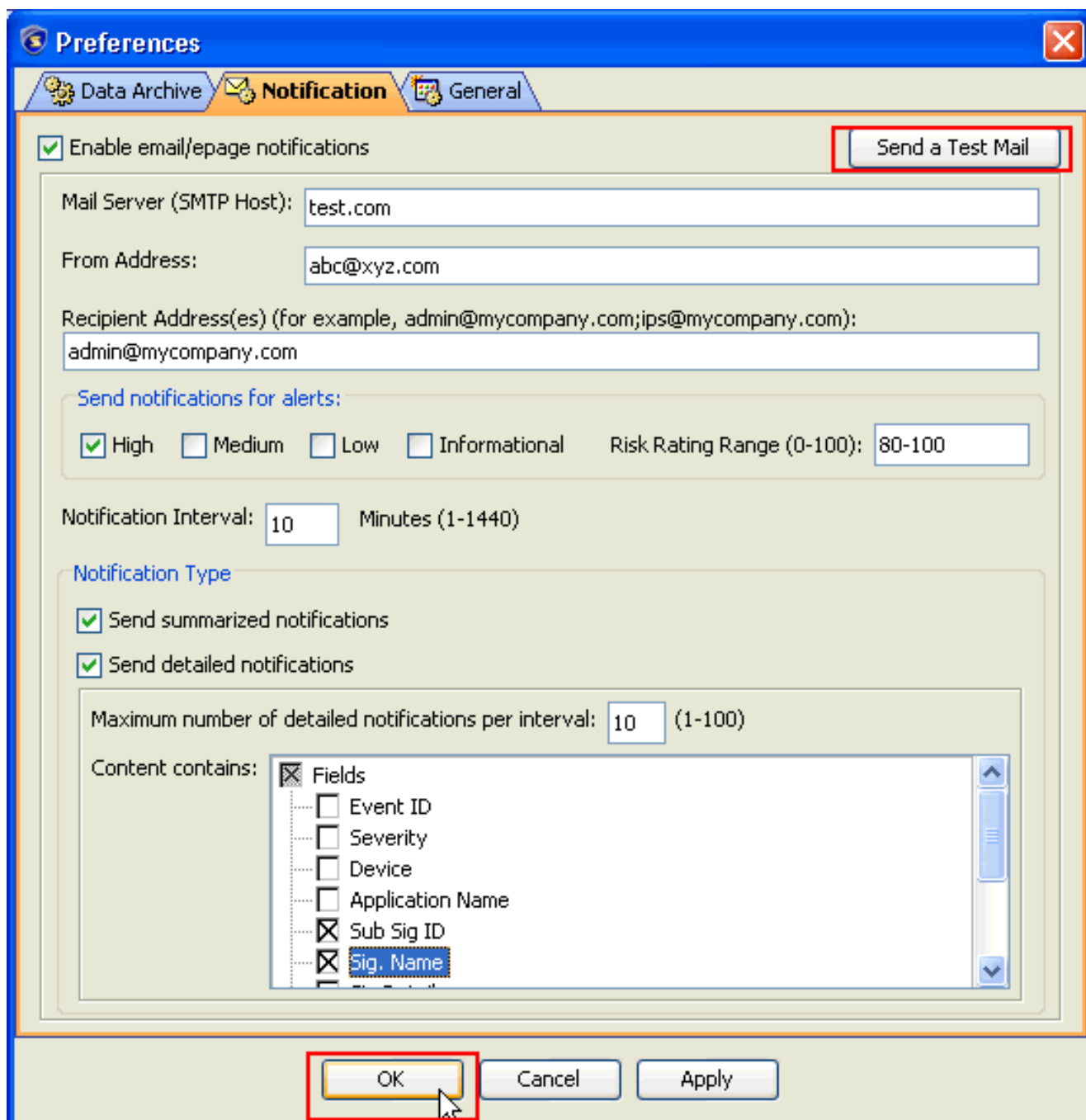
2. Nella finestra Preferenze visualizzata, scegliere la scheda **Notifica**. Verificare che la casella di controllo accanto a **Abilita notifiche e-mail/pagina** sia selezionata, che è un elemento obbligatorio per l'IME per l'invio delle notifiche e-mail. Fornire le informazioni richieste nei campi Server di posta, Indirizzo mittente e Indirizzo destinatario come mostrato nella schermata. In questo esempio, il server di posta utilizzato è test.com, l'indirizzo di posta elettronica del mittente utilizzato è abc@xyz.com e l'indirizzo di posta elettronica del destinatario è admin@mycompany.com.



3. Selezionare una delle caselle accanto agli avvisi di livello **Alto**, **Medio**, **Basso** o **Informativo** per scegliere il livello per il quale inviare gli avvisi. Selezionare inoltre le caselle accanto ai nomi di campo necessari per scegliere i campi da includere nella posta di notifica. In questo esempio, i campi scelti sono **Sub Signature ID** e **Signature Name**. Quindi selezionare le caselle accanto a **invia notifiche di riepilogo** e **invia notifiche dettagliate** come mostrato per scegliere il **Tipo di notifica**. Quindi fare clic su **Applica**.



4. Fare clic su **OK**, quindi sul pulsante **send a Test Mail** per verificare se l'IME è in grado di inviare un avviso e-mail in base alla configurazione. Se i destinatari configurati ricevono un messaggio e-mail, la configurazione funziona correttamente.



La procedura di configurazione della notifica tramite posta elettronica è completata.

Risoluzione dei problemi

Al momento non sono disponibili informazioni specifiche per la risoluzione dei problemi di questa configurazione.

Informazioni correlate

- [Pagina di supporto di Cisco Intrusion Prevention System](#)
- [Pagina di supporto di Cisco IPS Manager Express](#)
- [RFC \(Requests for Comments\)](#)
- [Documentazione e supporto tecnico – Cisco Systems](#)