

Configurazione di un Cisco 1700/2600/3600 ADSL WIC (Unnumber Interface) con routing RFC 1483 con protocollo IP AAL5SNAP

Sommario

[Introduzione](#)

[Prerequisiti](#)

[Requisiti](#)

[Componenti usati](#)

[Requisiti hardware](#)

[Requisiti software](#)

[Convenzioni](#)

[Configurazione](#)

[Esempio di rete](#)

[Configurazioni](#)

[Verifica](#)

[Risoluzione dei problemi](#)

[Informazioni correlate](#)

Introduzione

I router Cisco serie 1700, 2600 e 3600 supportano l'ADSL (Asymmetric Digital Subscriber Line) WAN Interface Card (WIC). Le tre piattaforme sono configurate allo stesso modo, ma sono presenti differenze a livello di hardware e nella versione software Cisco IOS® richiesta per ciascuna di esse. In questo documento, i Cisco 1700/2600/3600 sono chiamati "Cisco ADSL WIC".

In questa configurazione di esempio viene mostrato un Cisco ADSL WIC configurato con routing SNAP AAL5e che termina con un Cisco 6400 Universal Access Concentrator (UAC). Cisco ADSL WIC e Cisco 6400 usano entrambi un'interfaccia **ip senza numero**. Questo tipo di interfaccia è ideale nelle situazioni in cui il numero di subnet IP disponibili è limitato.

L'interfaccia principale della modalità di trasferimento asincrono (ATM) non supporta il comando **ip senza numero**; utilizzare sottointerfacce punto-punto ATM.

Il servizio di routing RFC 1483 connette gli utenti a un Cisco 6400 utilizzando l'incapsulamento AAL5SNAP per trasportare il traffico IP su ATM. Il protocollo NRP (Node Route Processor) instrada il traffico IP come richiesto.

Prerequisiti

Requisiti

Non sono previsti prerequisiti specifici per questo documento.

Componenti usati

Le informazioni fornite in questo documento si basano sulle seguenti versioni software e hardware.

- Cisco 6400 UAC-NRP IOS software release 12.1(3)DC1
- Software Cisco 6400 UAC-NSP IOS versione 12.1(3)DB
- Software Cisco 6130 DSLAM-NI2 IOS release 12.1(5)DA

Le informazioni discusse in questo documento fanno riferimento a dispositivi usati in uno specifico ambiente di emulazione. Su tutti i dispositivi menzionati nel documento la configurazione è stata ripristinata ai valori predefiniti. Se la rete è operativa, valutare attentamente eventuali conseguenze derivanti dall'uso dei comandi.

Requisiti hardware

Per supportare ADSL WIC su Cisco 2600/3600, è necessario disporre di questo hardware:

Router Cisco serie 2600:

- Slot WIC per chassis
- NM-2W

Router Cisco serie 3600:

- NM-1FE1R2W
- NM-1FE2W
- NM-2FE2W
- NM-2W

Nota: per Cisco 3600, questi switch non supportano ADSL WIC:

- NM-1E1R2W
- NM-1E2W
- NM-2E2W

Requisiti software

Per supportare ADSL WIC, sono necessarie almeno queste versioni del software Cisco IOS:

- Software Cisco IOS versione 12.1(5)YB (solo versioni Plus) su Cisco 2600/3600.
- Software Cisco IOS versione 12.1(3)XJ o successive (solo versioni Plus o funzionalità ADSL) su Cisco 1700. Il nome dell'immagine identifica il gruppo di funzionalità ADSL con "y7". Ad esempio, c1700-sy7-mz.121-3.XJ.bin.**Nota:** quando si scarica l'immagine per Cisco 1700, selezionare il nome dell'immagine 1700. Non scaricare un'immagine 1720 o 1750. Le funzionalità non supportano ADSL WIC.

Convenzioni

Per ulteriori informazioni sulle convenzioni usate, consultare il documento [Cisco sulle convenzioni nei suggerimenti tecnici](#).

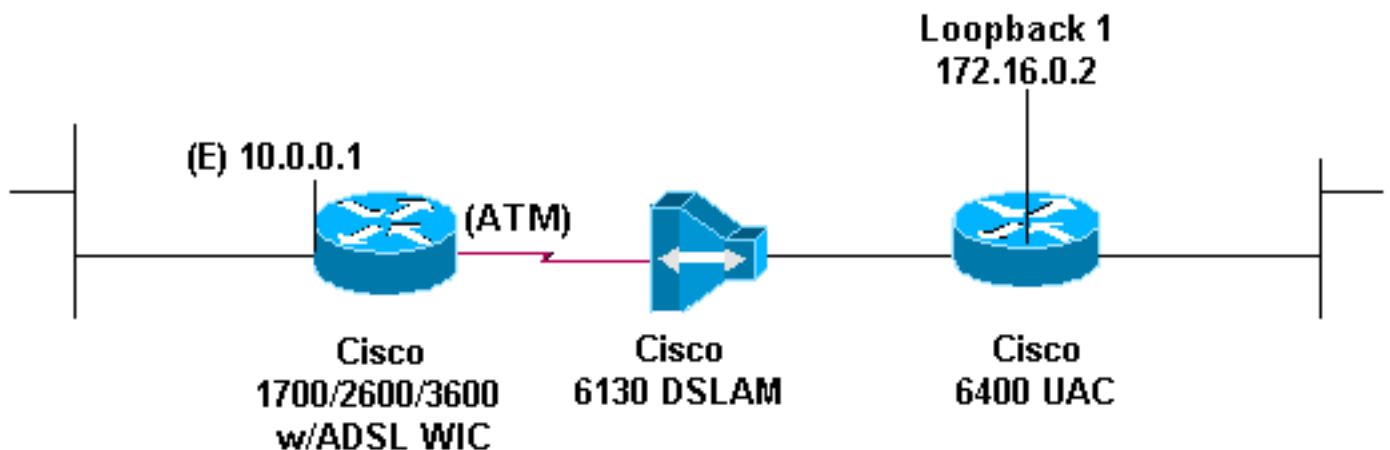
Configurazione

In questa sezione vengono presentate le informazioni necessarie per configurare le funzionalità descritte più avanti nel documento.

Nota: per ulteriori informazioni sui comandi menzionati in questo documento, usare lo [strumento di ricerca dei comandi](#) (solo utenti [registrati](#)).

Esempio di rete

Nel documento viene usata l'impostazione di rete mostrata nel diagramma.



Configurazioni

Nel documento vengono usate le configurazioni mostrate di seguito.

- [Cisco ADSL WIC](#)
- [Cisco 6400-NRP](#)

Cisco ADSL WIC

```
Current configuration:
!
version 12.1
no service pad
service timestamps debug datetime msec
service timestamps log datetime msec
no service password-encryption
!
hostname R1
ip subnet-zero
!
interface FastEthernet0
ip address 10.0.0.1 255.0.0.0
```

```
no ip directed-broadcast
!
interface ATM0
no ip address
no ip directed-broadcast
no ip mroute-cache
no atm ilmi-keepalive
bundle-enable
hold-queue 224 in
!
interface ATM0.1 point-to-point
ip unnumbered FastEthernet0
no ip directed-broadcast
pvc 3/100
protocol ip 172.16.0.2
encapsulation aal5snap
!
ip classless
ip route 172.16.0.2 255.255.255.255 ATM0.1
no ip http server
!
dialer-list 1 protocol ip permit
!

line con 0
end
```

Cisco 6400-NRP

```
Current configuration:
!
version 12.0
service timestamps debug datetime msec
service timestamps log datetime msec
no service password-encryption
!
hostname NRP
!
redundancy
main-cpu
auto-sync standard
no secondary console enable
ip subnet-zero
!
interface Loopback1
ip address 172.16.0.2 255.255.0.0
no ip directed-broadcast
!
interface ATM0/0/0
no ip address
no ip directed-broadcast
no ip mroute-cache
no atm ilmi-keepalive
!
interface ATM0/0/0.3 point-to-point
ip unnumbered Loopback1
no ip directed-broadcast
no ip mroute-cache
pvc 3/100
protocol ip 10.0.0.1
encapsulation aal5snap
!
interface Ethernet0/0/1
```

```
no ip address
no ip directed-broadcast
!
interface Ethernet0/0/0
no ip address
no ip directed-broadcast
shutdown
!
interface FastEthernet0/0/0
no ip address
no ip directed-broadcast
half-duplex
!
ip classless
ip route 10.0.0.1 255.255.255.255 ATM0/0/0.3
ip http server
!
!
line con 0
transport input none
line aux 0
line vty 0 4
login
!
end
```

[Verifica](#)

Attualmente non è disponibile una procedura di verifica per questa configurazione.

[Risoluzione dei problemi](#)

Al momento non sono disponibili informazioni specifiche per la risoluzione dei problemi di questa configurazione.

[Informazioni correlate](#)

- [Configurazione di Cisco 6400](#)
- [Suggerimenti tecnici per Cisco ADSL](#)
- [Supporto tecnico DSL](#)
- [RFC 1483](#)
- [Più protocolli di routing su PVC ATM con incapsulamento LLC](#)
- [Supporto tecnico – Cisco Systems](#)