

Repubblica Bolivariana del Venezuela

Implementa un nuovo fuso orario (UTC -4.30)

Sommario

[Introduzione](#)

[Prerequisiti](#)

[Requisiti](#)

[Componenti usati](#)

[Convenzioni](#)

[Tabella di riepilogo del prodotto](#)

[Servizi di rete e applicazioni](#)

[CatOS](#)

[Interfacce e moduli](#)

[Software Cisco IOS](#)

[Gestione della rete](#)

[Sicurezza e VPN](#)

[Reti di archiviazione](#)

[Gateway e server di accesso universali](#)

[Distribuzione di video, cavi e contenuti](#)

[Voice e Unified Communications](#)

[Wireless](#)

[Prodotti interessati](#)

[Serie 1008 Router](#)

[Access Control Server Solution Engine](#)

[Agent Desktop](#)

[Aironet serie 1000 Lightweight Access Point](#)

[Access point Aironet serie 1130 AG e Aironet serie 1240 AG](#)

[Selezione sito globale di Application Control Engine \(ACE\)](#)

[Modulo Application Control Engine \(ACE\)](#)

[Gateway XML di Application Control Engine \(ACE\)](#)

[ASA Content Security and Control \(CSC\) Security Services Module](#)

[Firewall ASA](#)

[ASA Salus](#)

[Bandwidth Quality Manager](#)

[BTS 10200](#)

[Catalyst serie 6500 Intrusion Detection System \(IDSM-2\) Services Module](#)

[Catalyst 6K](#)

[Sistema operativo Catalyst](#)

[CIP \(Channel Interface Processor\) e Channel Port Adapter](#)

[Communications Media Module \(per Catalyst 6500 e Cisco 7600\)](#)

[Content Switching Module \(CSM\)](#)
[DCOS \(Data Center Operation System\)](#)
[Encoder multimediale digitale](#)
[Digital Media Manager e portale video](#)
[Emergency Responder \(CER\)](#)
[FireWall Service Module \(FWSM\) \(per Catalyst 6500 e Cisco 7600\)](#)
[Serie IAD2400 Router](#)
[Dispositivi di accesso integrati serie IAD2400](#)
[Cisco IOS: router e switch Catalyst](#)
[Cisco IOS XR](#)
[IP Communicator](#)
[SoftPhone IP](#)
[Punto di trasferimento IP \(modalità SG\)](#)
[Software di interoperabilità e collaborazione IP \(IPICS\)](#)
[IPS serie 4200 Sensori](#)
[Gestione licenze](#)
[MDS 9000](#)
[SanOS serie MDS](#)
[Gestione nodi Media Gateway Controller \(MGC\)](#)
[Network Analysis Module \(NAM\)](#)
[Pix Firewall](#)
[Service Control Engine SCE1000 e SCE2000 con Cisco Service Control Operating System \(SCOS\)](#)
[Security Agent \(CSA\)](#)
[Applicazione Service Control per banda larga \(SCA BB\)](#)
[Gestione raccolta Service Control \(CM\) e Gestione sottoscrittori Service Control \(SM\)](#)
[Transport Manager](#)
[Unified Communications serie 500](#)
[Unified Communications Manager \(CallManager\)](#)
[Console operatore di Unified Communications Manager](#)
[Unified Communications Manager Express](#)
[Unified Contact Center Express Edition \(IP Contact Center Express Edition\)](#)
[Unified Contact Center Hosted Edition \(IP Contact Center Hosted Edition\)](#)
[Unified Contact Management Enterprise Edition \(IP Contact Center Enterprise Edition\)](#)
[Unified Intelligent Contact Management Enterprise Edition](#)
[Unified Intelligent Contact Management Hosted Edition](#)
[Unified IP Phone](#)
[Unified MeetingPlace](#)
[Unified MeetingPlace Express](#)
[Unified Operations Manager \(UDM\)](#)
[Unified Personal Communicator](#)
[Unified Presence](#)
[Unified Provisioning Manager \(CUPM\)](#)
[Unified Service Statistic Manager](#)
[SRST \(Unified Survivable Remote Site Telephony\)](#)

[Unified Video Advantage \(vantaggio Cisco VT\)](#)

[Serie Unified Video Conferencing](#)

[Unità](#)

[Unity Connection](#)

[Unity Express \(CUE\)](#)

[WAN Manager \(CWM\)](#)

[Ulteriori informazioni](#)

[Informazioni correlate](#)

[Introduzione](#)

Il governo della Repubblica Bolivariana del Venezuela ha annunciato un nuovo fuso orario, GMT - 4:30, a partire dal 9 dicembre 2007. Il fuso orario interessato per il Venezuela è l'*ora solare occidentale del Sud America* (GMT -4) ed è comunemente noto come Caracas / La Paz (poiché è utilizzato anche dalla Bolivia). Il nuovo fuso orario che la Repubblica Bolivariana del Venezuela userà è GMT -4:30.

In questo documento vengono illustrati in dettaglio i comandi attualmente disponibili per configurare il nuovo fuso orario. Vengono inoltre elencati i difetti aperti per abilitare il nuovo fuso orario. I comandi elencati in questo documento devono essere eseguiti all'ora in cui il nuovo fuso orario ha effetto o in prossimità di tale ora.

I prodotti elencati in questo documento sono ritenuti di alta priorità dai membri del Cisco Account Team della Repubblica Bolivariana del Venezuela. La [Tabella di riepilogo dei prodotti](#) e la sezione [Prodotti interessati](#) non sono elenchi completi di tutti i prodotti che potrebbero essere interessati dalla modifica del nuovo fuso orario.

In genere, qualsiasi prodotto che si basa su sistemi operativi non sviluppati da Cisco Systems richiede gli aggiornamenti del fornitore del sistema operativo e richiede gli aggiornamenti del prodotto Cisco che utilizza il sistema operativo del fornitore.

[Prerequisiti](#)

[Requisiti](#)

Nessun requisito specifico previsto per questo documento.

[Componenti usati](#)

Il documento può essere consultato per tutte le versioni software o hardware.

[Convenzioni](#)

Per ulteriori informazioni sulle convenzioni usate, consultare il documento [Cisco sulle convenzioni nei suggerimenti tecnici](#).

[Tabella di riepilogo del prodotto](#)

Nelle tabelle di questa sezione vengono elencati gli ID dei miglioramenti Cisco creati per tenere traccia delle modifiche ai valori predefiniti del sistema operativo per diverse piattaforme.

Fare riferimento a queste categorie per ulteriori informazioni sul prodotto:

- [Servizi di rete e applicazioni](#)
- [Software CatOS](#)
- [Interfacce e moduli](#)
- [Software IOS](#)
- [Gestione della rete](#)
- [Sicurezza e VPN](#)
- [Reti di archiviazione](#)
- [Gateway e server di accesso universali](#)
- [Distribuzione di video, cavi e contenuti](#)
- [Voice e Unified Communications](#)
- [Wireless](#)

Per visualizzare tutti i miglioramenti e la versione in cui sono integrati, fare clic sull'ID di traccia Cisco appropriato o usare [Bug Tool](#) (solo utenti [registrati](#)). Per visualizzare queste informazioni, è necessario registrarsi su Cisco.com.

[Servizi di rete e applicazioni](#)

In questa tabella vengono fornite informazioni dettagliate sui prodotti dei servizi di rete e delle applicazioni.

Servizi di rete e applicazioni		
Prodotto	Difettoso	Note
Selezione sito globale di Application Control Engine (ACE)	N/D	Per aggiornare il prodotto, usare questo comando: orologio utente-fuso orario nome fuso orario ora_offset minuto_offset
Modulo Application Control Engine (ACE)	N/D	Per aggiornare il prodotto, usare questo comando: fuso orario {zone_name {+ -} ore minuti}
Gateway XML di Application Control Engine (ACE)	N/D	Questo dispositivo è hardcoded per l'utilizzo esclusivo dell'ora UTC (Universal Coordinated Time).
Content Switching Module (CSM)	N/D	Per aggiornare il prodotto, usare questo comando: orologio fuso orario ore fuso orario [minuti]
DCOS (Data Center Operation System)	N/D	Vedere DCOS (Data Center Operation System) nella sezione <i>Prodotti interessati</i> in questo documento.

CatOS

Questa tabella fornisce informazioni dettagliate sui prodotti CatOS.

Software CatOS		
Prodotto	Difetto	Note
Catalyst serie 6500 Intrusion Detection System (IDSM-2) Services Module	N/D	Per aggiornare il prodotto, usare questo comando: configurazione
Catalyst 6K	N/D	Vedere Catalyst 6K nella sezione <i>Prodotti interessati</i> in questo documento.
Sistema operativo Catalyst	N/D	Per aggiornare il prodotto, usare questo comando: set timezone [zona] [horas [minuti]

Interfacce e moduli

Questa tabella fornisce informazioni dettagliate sulle interfacce e i moduli.

Interfacce e moduli		
Prodotto	Difetto	Note
CIP (Channel Interface Processor)	Fine supporto	Per aggiornare il prodotto, usare questo comando: orologio fuso orario ore [minuti] Questo prodotto ha raggiunto la fine del ciclo di vita. Per ulteriori informazioni, fare riferimento a ANNUNCIO EOS/EOL PER CHANNEL INTERFACE PROCESSOR (CIP) .
Channel Port Adapter	Fine vendita	Per aggiornare il prodotto, usare questo comando: orologio fuso orario ore [minuti] Questo prodotto ha raggiunto la fine del ciclo di vita. Per ulteriori informazioni, fare riferimento all' annuncio EoS/EoL per gli adattatori porte per canali ad alte prestazioni Cisco serie 7200 e all' aggiornamento dell'annuncio di fine vendita per gli adattatori porte per canali PA-1C-E e PA-1C-P .
Communications Media Module	N/D	Per CatOS, usare questo comando per aggiornare il prodotto: set timezone [zona] [horas [minutos] Per IOS, utilizzare questo comando per

(per Catalyst 6500 e Cisco 7600)		aggiornare il prodotto: orologio fuso orario ore fuso orario [minuti] Nota: configurare lo chassis in cui è installato CMM.
FireWall Service Module (FWSM) (per Catalyst 6500 e Cisco 7600)	N/D	Per CatOS, usare questo comando per aggiornare il prodotto: set timezone [zona] [horas [minutos] Per IOS, utilizzare questo comando per aggiornare il prodotto: orologio fuso orario ore fuso orario [minuti] Nota: configurare lo chassis in cui è installato CMM.

Software Cisco IOS

In questa tabella vengono fornite informazioni dettagliate sui prodotti software Cisco IOS®.

Software IOS		
Prodotto	Difetto	Note
Serie 1008 Router	N/D	Vedere Router serie 1008 nella sezione <i>Prodotti interessati</i> in questo documento.
Cisco IOS: router e switch Catalyst	N/D	Per aggiornare il prodotto, usare questo comando: orologio fuso orario ore fuso orario [minuti]
Cisco IOS XR	N/D	Per aggiornare il prodotto, usare questo comando: fuso orario del fuso orario {+ -} ore [minuti]
SCP (Secure Copy Protocol)	N/D	Non sono necessarie modifiche; questa funzione consente di configurare i fusi orari.

Gestione della rete

Questa tabella fornisce informazioni dettagliate sui prodotti per la gestione della rete.

Gestione della rete		
Prodotto	Difetto	Note
Access Control Server Solution Engine	CSCs/26045	Vedere Access Control Server Solution Engine nella sezione <i>Prodotti interessati</i> in questo documento.
Bandwidth	N/D	Vedere Bandwidth Quality Manager nella sezione <i>Prodotti interessati</i> in

Quality Manager		questo documento.
Gestione licenze	N/D	Richiede un aggiornamento del software; vedere License Manager nella sezione <i>Prodotti interessati</i> in questo documento.
Network Analysis Module (NAM)	CSCsk 86018	Vedere Network Analysis Module (NAM) nella sezione <i>Prodotti interessati</i> in questo documento.
Transport Manager	N/D	Vedere Transport Manager nella sezione <i>Prodotti interessati</i> in questo documento.
Universal Gateway Call Analyzer	Fine vendita	Per rendere questo prodotto conforme al nuovo fuso orario, è necessario aggiornare Solaris 8 di Sun Microsystems. Tuttavia, Solaris 8 non viene più distribuito o aggiornato.
Universal Gateway Manager (UGM)	Fine manutenzione e software	Per rendere questo prodotto conforme al nuovo fuso orario, è necessario aggiornare Solaris 8 di Sun Microsystems. Tuttavia, Solaris 8 non viene più distribuito o aggiornato.
WAN Manager (CWM)	CSCsl 78832	Vedere WAN Manager (CWM) nella sezione <i>Prodotti interessati</i> in questo documento.

Sicurezza e VPN

Questa tabella fornisce informazioni dettagliate sulla sicurezza e sui prodotti vpn.

Sicurezza e VPN		
Prodotto	Difetto	Note
ASA Content Security and Control (CSC) Security Services Module	N/D	Vedere ASA Content Security and Control (CSC) Security Services Module nella sezione <i>Prodotti interessati</i> in questo documento.
Firewall ASA	N/D	Per aggiornare il prodotto, usare questo comando: orologio fuso orario ore fuso orario [minuti]

ASA Salus	N/D	Vedere Guida di vendita ASA nella sezione <i>Prodotti interessati</i> in questo documento.
CiscoWorks Security Information Management Solution (SIMS)	N/D	Questo prodotto non consente fusi orari configurabili.
IPS serie 4200 Sensori	N/D	Per aggiornare il prodotto, usare questo comando: impostazioni del fuso orario
PIX Firewall	N/D	Per aggiornare il prodotto, usare questo comando: orologio fuso orario ore fuso orario [minuti]
Security Monitoring, Analysis and Response System (MARS)	N/D	Questo prodotto non consente fusi orari configurabili. Per IronPort, la funzionalità aggiornata è disponibile nella release 5.1.2. Per CS-MARS, la funzionalità aggiornata è prevista per la release 6.0 (metà 2008).
VPN serie 3000 concentrator	Notifiche di fine del ciclo di vita e di fine vendita per software e hardware VPN serie 3000	VPN serie 3000 Concentrator supporta il nuovo fuso orario della versione software 4.7.2.O e successive. Per ulteriori informazioni, fare riferimento a VPN3000-4.7.2.O-readme.txt (solo utenti registrati) disponibile sulla pagina Web di download del software Cisco VPN 3000 Concentrator.
Client hardware VPN 3002 (Easy VPN)	Notifiche di fine del ciclo di vita e di fine vendita per software e	I client hardware VPN 3002 supportano il nuovo fuso orario della versione software 4.7.2.O e successive. Per ulteriori informazioni, fare riferimento a VPN3000-4.7.2.O-readme.txt (solo utenti registrati) disponibile sulla pagina Web di download del

hardware VPN serie 3000	software Cisco VPN 3000 Concentrator.
---	---------------------------------------

[Reti di archiviazione](#)

Questa tabella fornisce informazioni dettagliate sui prodotti di rete di archiviazione.

Reti di archiviazione		
Prodotto	Difetto	Note
MDS 9000	N/D	Vedere MDS 9000 nella sezione <i>Prodotti interessati</i> in questo documento.
SanOS serie MDS	N/D	Vedere SanOS serie MDS nella sezione <i>Prodotti interessati</i> in questo documento.

[Gateway e server di accesso universali](#)

In questa tabella vengono fornite informazioni dettagliate sui gateway universali e sui server di accesso.

Gateway e server di accesso universali		
Prodotto	Difetto	Note
AS5350XM Universal Gateway AS5400XM Universal Gateway AS5850 Universal Gateway	N/D	Usare il comando IOS clock set per aggiornare questi prodotti. Per ulteriori informazioni, fare riferimento alla sezione sul set di orologi della guida di riferimento dei comandi di Cisco IOS Configuration Fundamentals and Network Management, versione 12.3 .

[Distribuzione di video, cavi e contenuti](#)

In questa tabella vengono fornite informazioni dettagliate sui prodotti per la distribuzione di video, cavi e contenuti.

Distribuzione di video, cavi e contenuti		
Prodotto	Difetto	Note
Videoconferenza IP (IP/VC) serie 3500	Fine	La serie IP Videoconferencing 3500 non necessita di aggiornamenti in quanto questi

	ndi ta	devono essere sincronizzati con un server NTP. Notare che questi dispositivi hanno raggiunto la fine del ciclo di vita/fine del ciclo di vita.
Service Control Engine SCE1000 e SCE2000 con Cisco Service Control Operating System (SCOS)	N/D	Richiede l'aggiornamento del software JRE. fare riferimento alla sezione Service Control Engine SCE1000 e SCE2000 con Cisco Service Control Operating System (SCOS) nella sezione <i>Prodotti interessati</i> di questo documento.
Security Agent (CSA)	N/D	Richiede un aggiornamento del software; vedere Agente di sicurezza (CSA) nella sezione <i>Prodotti interessati</i> in questo documento.
Applicazione Service Control per banda larga (SCA BB)	N/D	Richiede l'aggiornamento del software JRE. vedere Applicazione Service Control per banda larga (SCA BB) nella sezione <i>Prodotti interessati</i> di questo documento.
Gestione raccolta Service Control (CM) SM (Service Control Subscriber Manager)	N/D	Richiede l'aggiornamento del software JRE. vedere Gestione raccolta controllo servizi (CM) e Gestione sottoscrittori controllo servizi (SM) nella sezione <i>Prodotti interessati</i> di questo documento.
Unified Video Advantage (vantaggio Cisco VT)	N/D	Vedere Unified Video Advantage (Cisco VT Advantage) nella sezione <i>Prodotti interessati</i> in questo documento.
Serie Unified Video Conferencing	N/D	Vedere Unified Video Conferencing Series nella sezione <i>Prodotti interessati</i> in questo documento.

[Voice e Unified Communications](#)

Questa tabella fornisce informazioni dettagliate sui prodotti voce e comunicazioni unificate.

Voice e Unified Communications		
Prodotto	Difetto	Note
Agent Desktop	N/D	Richiede un aggiornamento del software; vedere Agent Desktop nella sezione <i>Prodotti interessati</i> di questo documento.
BTS 10200	CSCsk 70058	Per ulteriori informazioni, fare riferimento a:

		<ul style="list-style-type: none"> • CSCsk70058: aggiungere <i>TIMEZONE</i> per il Venezuela alla selezione <i>POP</i> • BTS 10200 nella sezione <i>Prodotti interessati</i> di questo documento
Emergency Responder (CER)	N/D	Vedere Emergency Responder (CER) nella sezione <i>Prodotti interessati</i> in questo documento.
Dispositivi di accesso integrati serie IAD2400	N/D	Per aggiornare il prodotto, usare questo comando: orologio fuso orario ore fuso orario [minuti]
Serie IAD2400 Router	N/D	Per aggiornare il prodotto, usare questo comando: orologio fuso orario ore fuso orario [minuti]
ICS serie 7700 Integrated Communications Systems	Fine manutenzi one software	Questo prodotto ha raggiunto la fine del ciclo di vita. Per ulteriori informazioni, fare riferimento a Fine vendita di Cisco Integrated Communications System (ICS) 7750 .
ICS 7750	Fine manutenzi one software	Questo prodotto ha raggiunto la fine del ciclo di vita. Per ulteriori informazioni, fare riferimento a Fine vendita di Cisco Integrated Communications System (ICS) 7750 .
IP Communicator	N/D	Vedere IP Communicator nella sezione <i>Prodotti interessati</i> in questo documento.
Software di interoperabilità e collaborazione e IP (IPICS)	N/D	Richiede un aggiornamento del software; vedere IPICS (IP Interoperability and Collaboration Software) nella sezione <i>Prodotti interessati</i> in questo documento.
SoftPhone IP	Fine supporto	Questo prodotto ha raggiunto la fine del ciclo di vita. Per ulteriori informazioni, fare riferimento a: <ul style="list-style-type: none"> • Annuncio di fine ciclo di vita e di vendita per Cisco

		<p>IP Soft Phone</p> <ul style="list-style-type: none"> • IP SoftPhone nella sezione <i>Prodotti interessati</i> di questo documento
Gestione nodi Media Gateway Controller (MGC)	N/D	Vedere Gestione nodi Media Gateway Controller (MGC) nella sezione <i>Prodotti interessati</i> in questo documento.
Assistente personale	Fine manutenzione software	Questo prodotto ha raggiunto la fine del ciclo di vita. Per ulteriori informazioni, fare riferimento all' annuncio di fine vendita e fine ciclo di vita per Cisco Personal Assistant .
Unified Communications serie 500	N/D	Per aggiornare il prodotto, usare questo comando: orologio fuso orario ore fuso orario [minuti]
Unified Communications Manager (Callmanager)	<p>CSCsk29702 CSCsk8143 CSCsk85073 CSCsk85086 CSCsk85145</p>	<p>Per ulteriori informazioni, fare riferimento a:</p> <ul style="list-style-type: none"> • CSCsk29702: <i>Aggiornamento di Communications Manager necessario per il cambiamento di TZ in Venezuela</i> • CSCsk81433: <i>Aggiornamento del sistema operativo MCS necessario per la modifica della TZ in Venezuela</i> • CSCsk85073: <i>Aggiornamento JRE di Communications Manager necessario per il cambiamento di TZ in Venezuela</i> • CSCsk85086: <i>Aggiornamento RTMT di Communications Manager necessario per il cambiamento di TZ in Venezuela</i> • CSCsk85145: <i>Aggiornamento del sistema operativo Cisco</i>

		<p><i>Unified necessario per la modifica della versione TZ in Venezuela</i></p> <ul style="list-style-type: none"> • Unified Communications Manager (Callmanager) nella sezione <i>Prodotti interessati</i> di questo documento
Unified Communications Manager (CallManager) versione 3.2	Fine manutenzione software	Questo prodotto ha raggiunto la fine del ciclo di vita. Per ulteriori informazioni, fare riferimento alla notifica di fine vendita per Cisco CallManager 3.2 .
Console operatore di Unified Communications Manager	N/D	Vedere Console Operatore Unified Communications Manager nella sezione <i>Prodotti interessati</i> in questo documento.
Unified Communications Manager Express	N/D	Vedere Unified Communications Manager Express nella sezione <i>Prodotti interessati</i> in questo documento.
Unified Contact Center Express Edition (IP Contact Center Express Edition)	N/D	Richiede un aggiornamento del software; vedere Unified Contact Center Express Edition (IP Contact Center Express Edition) nella sezione <i>Prodotti interessati</i> di questo documento.
Unified Contact Center Hosted Edition (IP Contact Center Hosted Edition)	N/D	Richiede un aggiornamento del software; vedere Unified Contact Center Hosted Edition (IP Contact Center Hosted Edition) nella sezione <i>Prodotti interessati</i> in questo documento.
Unified Contact Management Enterprise	N/D	Richiede un aggiornamento del software; vedere Unified Contact Management Enterprise Edition (IP Contact

Edition (IP Contact Center Enterprise Edition)		Center Enterprise Edition nella sezione <i>Prodotti interessati</i> in questo documento.
Unified Intelligent Contact Management Enterprise Edition	N/D	Richiede un aggiornamento del software; Vedere Unified Intelligent Contact Management Enterprise Edition nella sezione <i>Prodotti interessati</i> in questo documento.
Unified Intelligent Contact Management Hosted Edition	N/D	Richiede un aggiornamento del software; vedere Unified Intelligent Contact Management Hosted Edition nella sezione <i>Prodotti interessati</i> in questo documento.
Unified IP Phone	CSCsk83382	Per ulteriori informazioni, fare riferimento a: <ul style="list-style-type: none"> • CSCsk83382: <i>Aggiornamento telefonico TNP necessario per il cambio TZ in Venezuela</i> • Unified IP Phone nella sezione <i>Prodotti interessati</i> di questo documento Nota: anche CUCM e Cisco Windows OS devono essere aggiornati.
Unified MeetingPlace	CSCsk7520	Per ulteriori informazioni, fare riferimento a: <ul style="list-style-type: none"> • CSCsk7520: <i>"Aggiornamento fuso orario per modifiche DST per Brasile e Venezuela (Cisco Unified MeetingPlace Server)</i> • Unified MeetingPlace nella sezione <i>Prodotti interessati</i> di questo documento
Unified MeetingPlace Express	N/D	Richiede un aggiornamento del software; vedere Unified MeetingPlace Express nella sezione <i>Prodotti interessati</i> in questo documento.

Unified Operations Manager (UDM)	N/D	Richiede un aggiornamento del software; Vedere Unified Operations Manager (UDM) nella sezione <i>Prodotti interessati</i> di questo documento.
Unified Personal Communicator	N/D	Vedere Unified Personal Communicator nella sezione <i>Prodotti interessati</i> in questo documento.
Unified Presence	CSCsk 99711 CSCsk 99725 CSCsk 99735 CSCsk 99742	Vedere Unified Presence nella sezione <i>Prodotti interessati</i> in questo documento.
Unified Provisioning Manager (CUPM)	N/D	Richiede un aggiornamento del software; vedere Unified Provisioning Manager (CUPM) nella sezione <i>Prodotti interessati</i> in questo documento.
Unified Service Statistic Manager	N/D	Richiede un aggiornamento del software; Vedere Unified Service Statistic Manager nella sezione <i>Prodotti interessati</i> in questo documento.
SRST (Unified Survivable Remote Site Telephony)	N/D	Vedere SRST (Unified Survivable Remote Site Telephony) nella sezione <i>Prodotti interessati</i> in questo documento.
Unità	CSCsk 79469	Per ulteriori informazioni, fare riferimento a: <ul style="list-style-type: none"> • CSCsk79469: <i>DST Venezuela</i> • Unità nella sezione <i>Prodotti interessati</i> di questo documento Nota: Cisco Unity richiede patch di Cisco , Microsoft e Sun Microsystems .
Unity 3.1	Fine supporto	Questo prodotto ha raggiunto la fine del ciclo di vita. Per ulteriori informazioni, fare riferimento all'annuncio di fine vendita e fine ciclo di vita di Cisco Unity 3.1 .

Unity Connection 1.X	CSCsk82755	<p>Per ulteriori informazioni, fare riferimento a:</p> <ul style="list-style-type: none"> • CSCsk82755: <i>DST II Venezuela implementa un nuovo fuso orario (GMT meno 4,5 ore)</i> • Unity Connection 1.X nella sezione <i>Prodotti interessati</i> di questo documento <p>Nota: è necessario aggiornare anche la versione di Windows.</p>
Unity Express (CUE)	N/D	Richiede un aggiornamento del software; vedere Unity Express (CUE) nella sezione <i>Prodotti interessati</i> in questo documento.

Wireless

Questa tabella fornisce informazioni dettagliate sui prodotti wireless.

Wireless		
Prodotto	Difetto	Note
Aironet serie 1000 Lightweight Access Point (versioni WLC prima della 3.2.183.0 e della 4.0.199.0)	N/D	Per aggiornare il prodotto, usare questo comando: configura fuso orario {enable disable} ore_delta [minuti_delta]
Aironet serie 1000 Lightweight Access Point (WLC release 3.2.183.0 e 4.0.199.0 e successive)	CSCsf9924	Per aggiornare il prodotto, usare questo comando: config time zone delta_hours [delta_mins]
Access point Aironet serie 1130AG e Aironet serie 1240 AG	N/D	Per aggiornare il prodotto, usare questo comando: orologio fuso orario ore fuso orario [minuti]
Punto di trasferimento IP (in modalità SG)	N/D	Vedere IP Transfer Point (in modalità SG) nella sezione <i>Prodotti interessati</i> in questo documento.

Prodotti interessati

[Serie 1008 Router](#)

Non sono necessarie modifiche; Cisco IOS consente di configurare fusi orari e offset.

[Access Control Server Solution Engine](#)

Access Control Server Solution Engine versione 4.10 supporterà il nuovo fuso orario.

[Agent Desktop](#)

L'applicazione Cisco Agent Desktop (CAD) richiede gli aggiornamenti di Sun e Microsoft ([KB938977](#)) per supportare il nuovo fuso orario.

[Aironet serie 1000 Lightweight Access Point](#)

Per gli Aironet serie 1000 Lightweight Access Point, usare il comando **config time zone**, disponibile nella versione 3.2. Tuttavia, si deve tenere presente un avvertimento; il difetto di [CSCsf9924](#) ha rimosso **{enable | disable}** parametro utilizzato per impostare l'ora legale nel codice WLC 3.2.183.0 e 4.0.199.0 release. Il parametro Daylight Saving Time verrà introdotto in una versione successiva di WLC 5. A seconda della versione del software WLC, il comando per la configurazione dei fusi orari è:

configura fuso orario {enable | disable} ore_delta [minuti_delta]

(versioni WLC precedenti alla 3.2.183.0 e alla 4.0.199.0) Per il Venezuela utilizzare: **config fuso orario disabilitato -4 30**

config time zone delta_hours [delta_mins]

(WLC release 3.2.183.0 e 4.0.199.0 e successive). Per il Venezuela: **config fuso orario -4 30**

Nota: l'opzione **{enable|disable}** è stata rimossa nelle versioni precedenti.

Per ulteriori informazioni sul comando e la relativa applicazione, fare riferimento alla guida di riferimento dei comandi disponibile a questo collegamento:

<http://www.cisco.com/en/US/docs/wireless/controller/3.2/command/reference/clc1.html>

Nota: La [guida di riferimento ai comandi di Wireless LAN Controller](#) copre solo il **fuso orario di configurazione {enable | disable} delta_hours [delta_mins]** istanza del comando.

[Access point Aironet serie 1130 AG e Aironet serie 1240 AG](#)

Per i punti di accesso Aironet serie 1130AG e Aironet serie 1240 AG, usare il comando **clock timezone**. La sintassi è simile a quella di [IOS - Router e switch Catalyst](#) ed è disponibile in tutte le versioni di IOS utilizzate su questi access point, a partire dalla versione 12.3(2)JA5 per l'access point Aironet serie 1130AG e dalla versione 12.3(7) JA per l'access point Aironet serie 1240 AG.

orologio fuso orario ore fuso orario [minuti]

Dove *zone* è definito a livello amministrativo e rappresenta il nome del fuso orario configurato, *ore*

rappresenta la differenza in ore rispetto a GMT-0 e *minuti* rappresenta la differenza aggiuntiva in minuti rispetto a GMT-0. Per il nuovo fuso orario, i valori da utilizzare sono -4 30.

Per ulteriori informazioni sul comando e la relativa applicazione, fare riferimento alla guida di riferimento dei comandi disponibile a questo collegamento:

http://www.cisco.com/en/US/docs/ios/12_3t/fun/command/reference/cfrgt_01.html#wp1099863

[Selezione sito globale di Application Control Engine \(ACE\)](#)

Per Cisco Application Control Engine (ACE) Global Site Selector, questa funzionalità è disponibile dalla versione 2.0 con questo comando:

orologio utente-fuso orario *nome fuso orario ora_offset minuto_offset*

Il parametro **user-timezone** è definito dall'utente. Per il nuovo fuso orario nella Repubblica Bolivariana del Venezuela, la sintassi del comando sarà "**clock user-timezone Ven -4 30**" e verrà eseguita all'ora in cui il nuovo fuso orario entrerà in vigore.

Per ulteriori informazioni sul comando e la relativa applicazione, fare riferimento alla guida di riferimento dei comandi disponibile a questo collegamento:

http://www.cisco.com/en/US/docs/app_ntwk_services/data_center_app_services/gss4400series/v2.0/command/reference/GlblCfg.html#wp1060259

[Modulo Application Control Engine \(ACE\)](#)

Per il modulo Cisco Application Control Engine (ACE), questa funzionalità è disponibile dalla versione 3.0(0)A1(2) con questo comando:

fuso orario {*zone_name* {+ | -} ore minuti}

Il parametro "*zone_name*" può essere definito dall'utente. Per il nuovo fuso orario nella Repubblica Bolivariana del Venezuela, la sintassi del comando è "**clock timezone Ven -4 30**" e deve essere eseguita all'ora in cui il nuovo fuso orario entra in vigore.

Per ulteriori informazioni sul comando e la relativa applicazione, fare riferimento alla guida di riferimento dei comandi disponibile a questo collegamento:

http://www.cisco.com/en/US/docs/ios/12_3/configfun/command/reference/cfr_1g01.html#wp1033494

[Gateway XML di Application Control Engine \(ACE\)](#)

ACE XML Gateway non dispone di una configurazione per i fusi orari. Il fuso orario è sempre impostato su GMT (Ora di Greenwich) e non è possibile modificare questo valore.

Per ulteriori informazioni, fare riferimento al documento disponibile al seguente collegamento:

http://www.cisco.com/application/pdf/en/us/guest/products/ps7314/c1067/ccmigration_09186a0080857d5f.pdf

[ASA Content Security and Control \(CSC\) Security Services Module](#)

Non sono necessarie modifiche; questo prodotto riceve le informazioni sul fuso orario dallo chassis ASA.

[Firewall ASA](#)

Per i firewall Cisco ASA, questa funzionalità è disponibile dalla versione 7.0 con questo comando:

orologio fuso orario ore fuso orario [minuti]

La sintassi di questo comando è descritta in [IOS - Router e switch Catalyst](#).

Per ulteriori informazioni sul comando e la relativa applicazione, fare riferimento alla guida di riferimento dei comandi disponibile a questo collegamento:

<http://www.cisco.com/en/US/docs/security/asa/asa80/command/reference/c4.html#wp2090801>

[ASA Salus](#)

Non sono necessarie modifiche; questo prodotto riceve le informazioni sul fuso orario dallo chassis ASA.

[Bandwidth Quality Manager](#)

Non sono necessarie modifiche; questo prodotto supporta fusi orari configurabili.

[BTS 10200](#)

Per Cisco BTS 10200, il difetto CSCsk70058, "*add TIMEZONE for Venezuela to POP selection*", è stato aperto per tenere traccia del nuovo cambio di fuso orario.

Utilizzare questo collegamento per visualizzare il difetto:

<https://tools.cisco.com/bugsearch/bug/CSCsk70058>

[Catalyst serie 6500 Intrusion Detection System \(IDSM-2\) Services Module](#)

Sebbene IDSM-2 sia installato in Catalyst 6500 o Cisco 7600, dispone di un proprio software operativo. Per configurare questo modulo, viene utilizzato il comando **setup**.

impostazioni del fuso orario

Il comando **time-zone-settings** configura il fuso orario di IDSM-2 e può scostare minuti da GMT per abilitare il nuovo fuso orario. È necessario riavviare il sistema.

Per ulteriori informazioni sul comando e la relativa applicazione, consultare il documento disponibile al seguente indirizzo:

<http://www.cisco.com/en/US/partner/products/hw/vpndevc/ps4077/>

Catalyst 6K

Consente fusi orari configurabili. È possibile creare un fuso orario personalizzato.

Sistema operativo Catalyst

Per la famiglia Catalyst 6500 che usa il sistema operativo CatOS, il supporto per la modifica del fuso orario con offset di ore e minuti è disponibile dalla versione 5.5. Per la famiglia Catalyst 5500 con CatOS, il supporto è disponibile dalla versione 4.5. Il comando richiesto per eseguire questa configurazione è:

set timezone [zona] [horas [minutos]

La sintassi di questo comando è descritta in [IOS - Router e switch Catalyst](#).

Per ulteriori informazioni sul comando e la relativa applicazione, fare riferimento alla guida di riferimento dei comandi disponibile a questo collegamento:

http://www.cisco.com/en/US/docs/switches/lan/catalyst6500/catos/8.x/command/reference/setsy_tr.html#wp1028393

CIP (Channel Interface Processor) e Channel Port Adapter

Questi dispositivi vengono installati in router che eseguono solo IOS. Questi componenti non sono configurabili per i fusi orari. Per configurare il fuso orario del router Cisco serie 7000, usare il comando **clock timezone**.

orologio fuso orario *fuso orario ore [minuti]*

Dove *zone* è definito a livello amministrativo e rappresenta il nome del fuso orario configurato, *ore* rappresenta la differenza in ore rispetto a GMT-0 e *minuti* rappresenta la differenza aggiuntiva in minuti rispetto a GMT-0. Per il nuovo fuso orario, i valori da utilizzare sono *-4 30*.

Per ulteriori informazioni sul comando e la relativa applicazione, fare riferimento alla guida di riferimento dei comandi disponibile a questo collegamento:

http://www.cisco.com/en/US/docs/ios/12_3t/fun/command/reference/cfrgt_01.html#wp1099863

Communications Media Module (per Catalyst 6500 e Cisco 7600)

Questo modulo è controllato da CatOS o IOS a seconda del sistema. Vedere i comandi per [IOS - Router e switch Catalyst](#) e [Catalyst OS](#) in questo documento. Questo modulo è supportato dalla versione 7.3(1) di CatOS e dalla versione 12.2(13)ZC di IOS.

Content Switching Module (CSM)

Content Switching Module con SSL Questo modulo è configurato tramite il comando IOS **clock timezone**. Tutte le versioni che supportano il modulo CSM dispongono del comando **clock**

timezone. Questo prodotto è pronto per il nuovo fuso orario in Venezuela.

Per ulteriori informazioni sul comando e la relativa applicazione, fare riferimento alla guida di riferimento dei comandi disponibile a questo collegamento:

http://www.cisco.com/en/US/docs/ios/12_3t/fun/command/reference/cfrgt_01.html#wp1099863

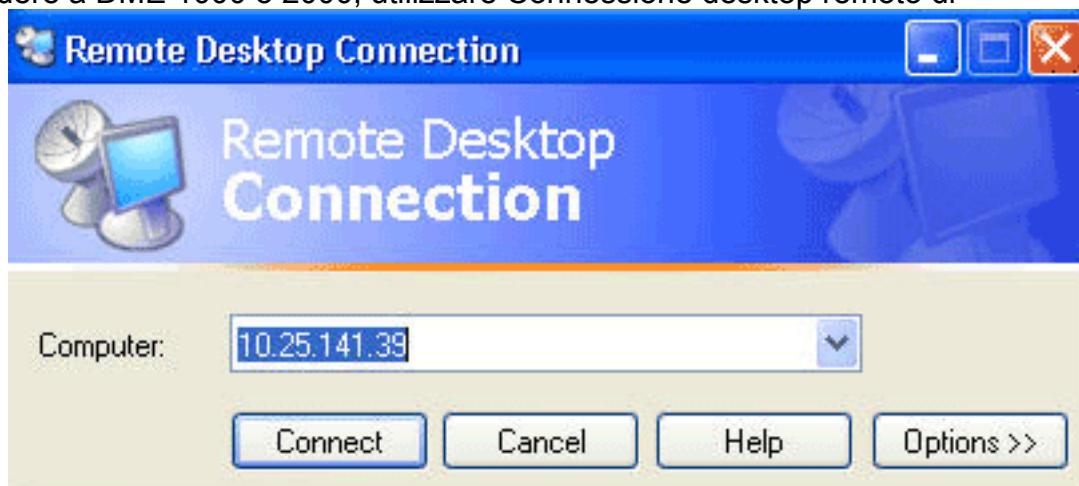
DCOS (Data Center Operation System)

È possibile assegnare un nome di fuso orario e la differenza tra ore e minuti. Una volta impostata la configurazione dell'ora legale, l'orologio cambia automaticamente. Non è necessario l'intervento dell'utente.

Encoder multimediale digitale

Completare questi passaggi per modificare le impostazioni di fuso orario e ora DME:

1. Per accedere a DME 1000 o 2000, utilizzare Connessione desktop remoto di



Windows.

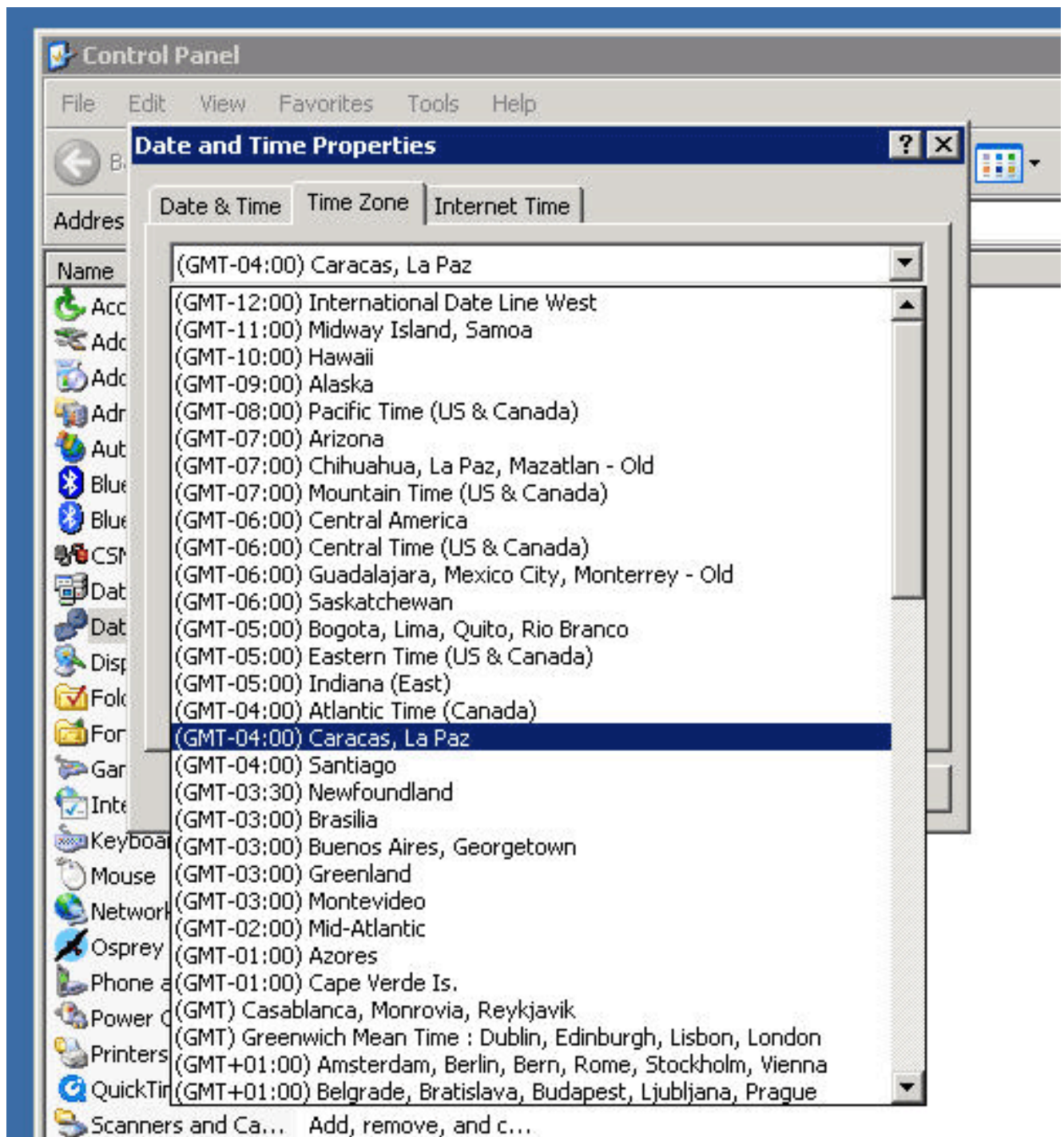
2. Utilizzare queste informazioni per accedere: DME 1000: Username = gostream Password = password
DME 2000: Username = Niagara Password = password
3. Scegliere **Pannello di controllo** dal menu Start di



Windows.

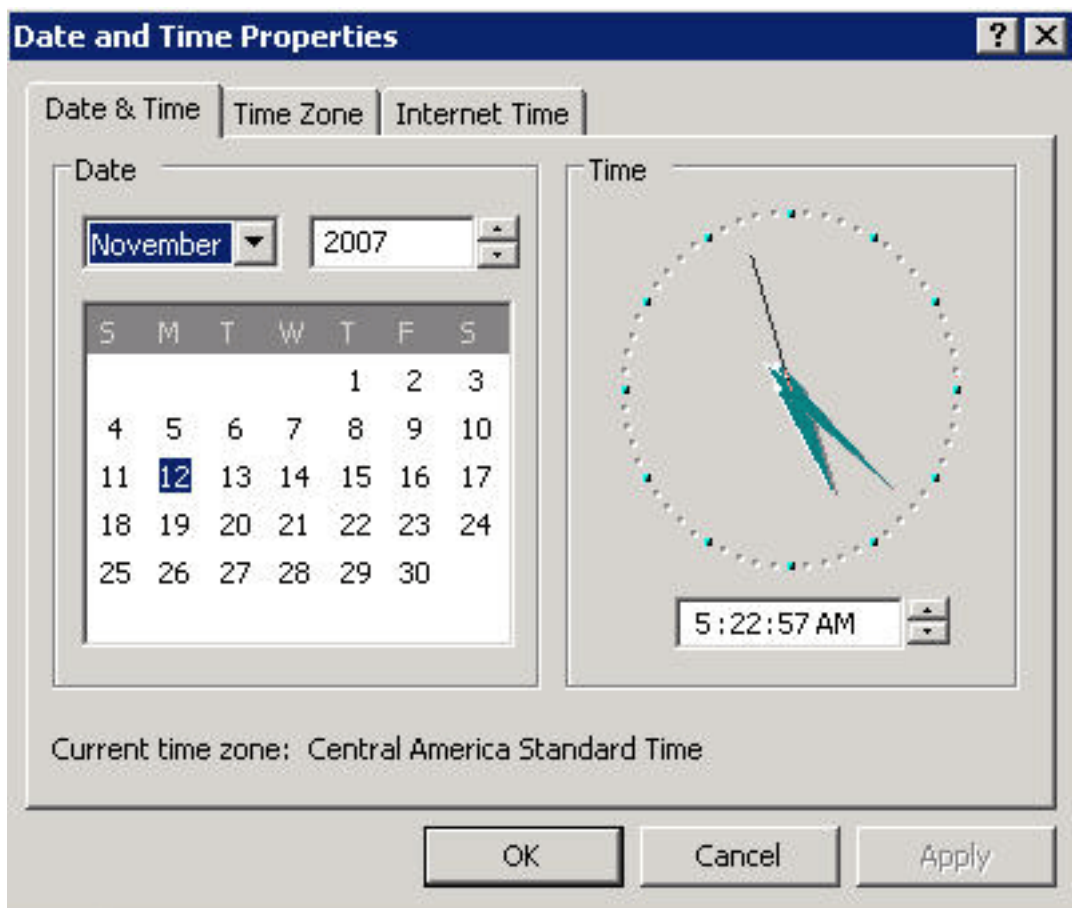
 Start  Control Panel

4. Fare doppio clic su **Data e ora**.
5. Fare clic sulla scheda **Fuso orario** e scegliere **Caracas, La Paz** dall'elenco a discesa.



6. Fare clic su **OK**.

7. Fare clic sulla scheda **Data e ora** e impostare l'ora sulla nuova ora



legale.

8. Fare clic su **OK**.

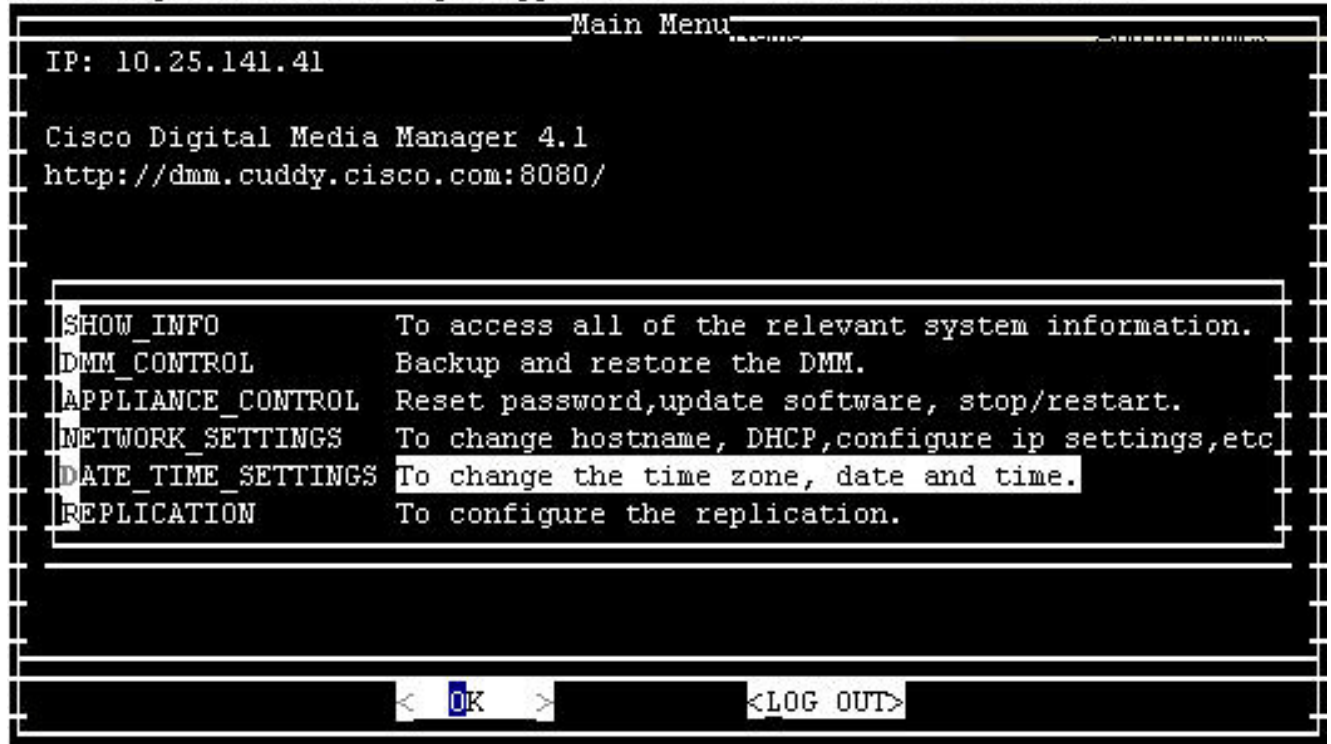
[\[Torna su\]](#)

[Digital Media Manager e portale video](#)

Completare questi passaggi per modificare le impostazioni relative al fuso orario e all'ora di DMM e del portale video:

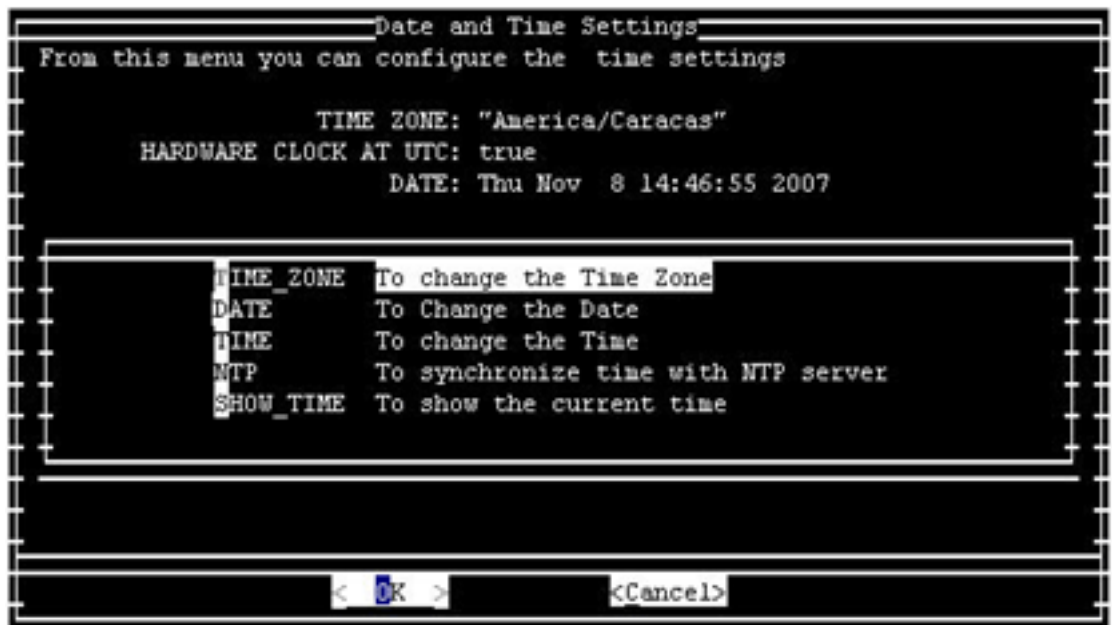
1. Accedere all'interfaccia AAI (Application Administration Interface) del DMM o del portale video tramite KVM collegato ai server del portale DMM/Video o tramite client Secure Shell.
2. Scegliere **DATE_TIME_SETTINGS**.

Cisco Digital Media Manager Application Administration Interface



3. Scegliere **OK**, quindi premere **Invio**.

4. Selezionare

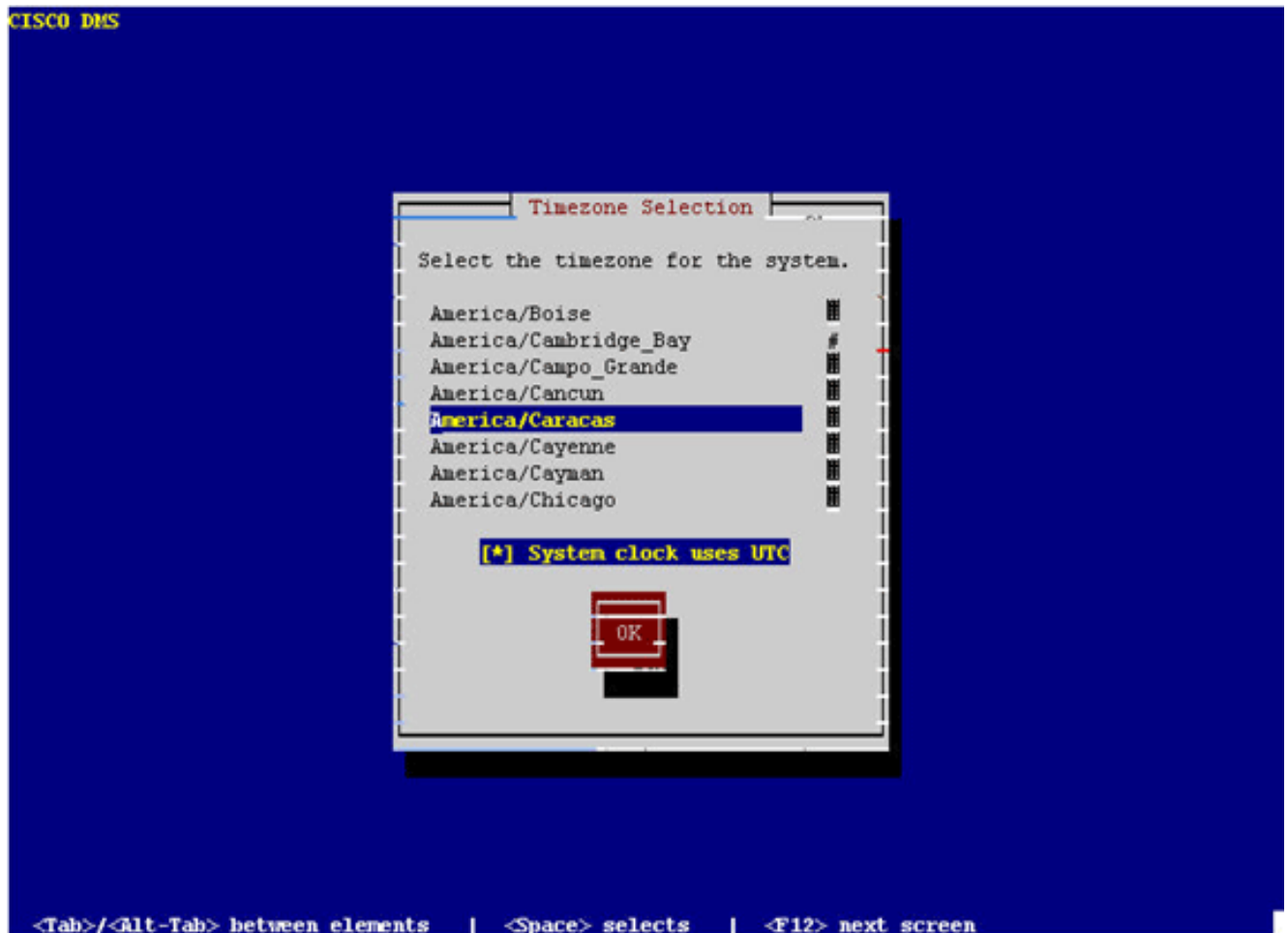


TIME_ZONE.

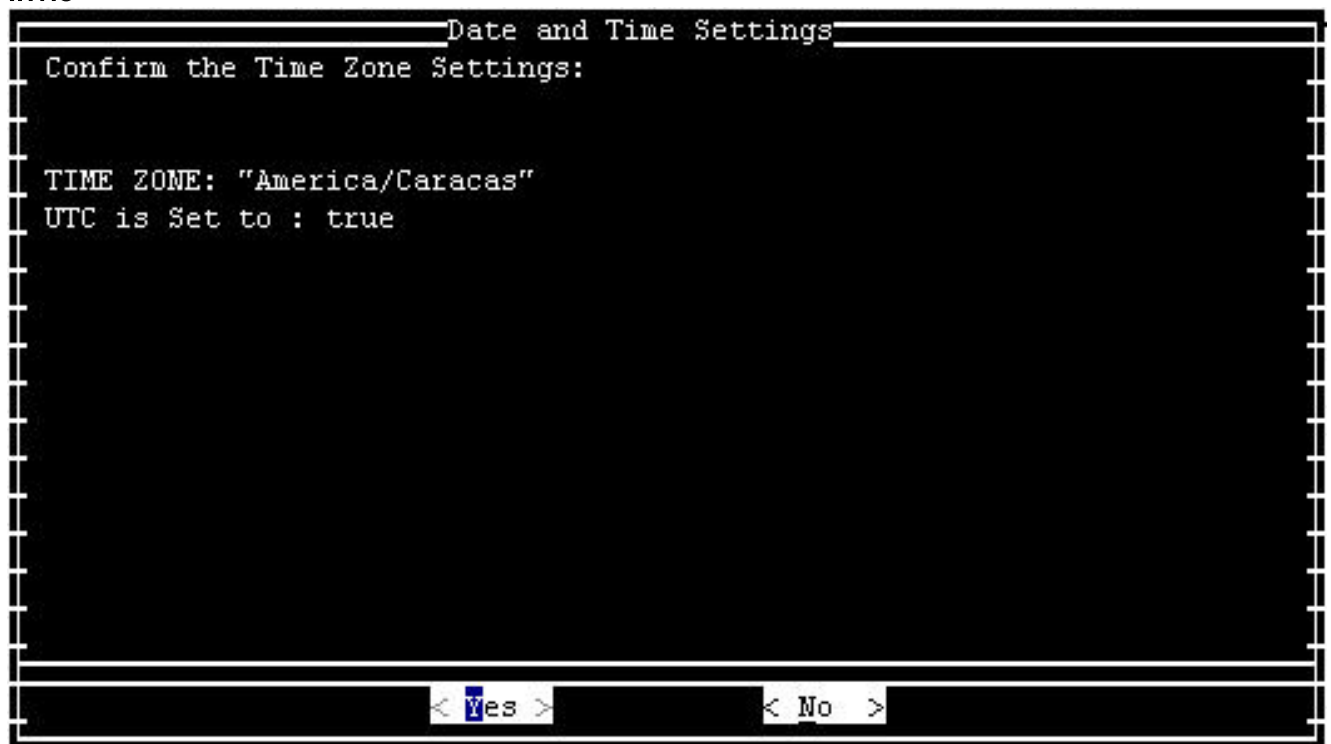
5. Scegliere **OK**, quindi premere **Invio**.

6. Scegliere

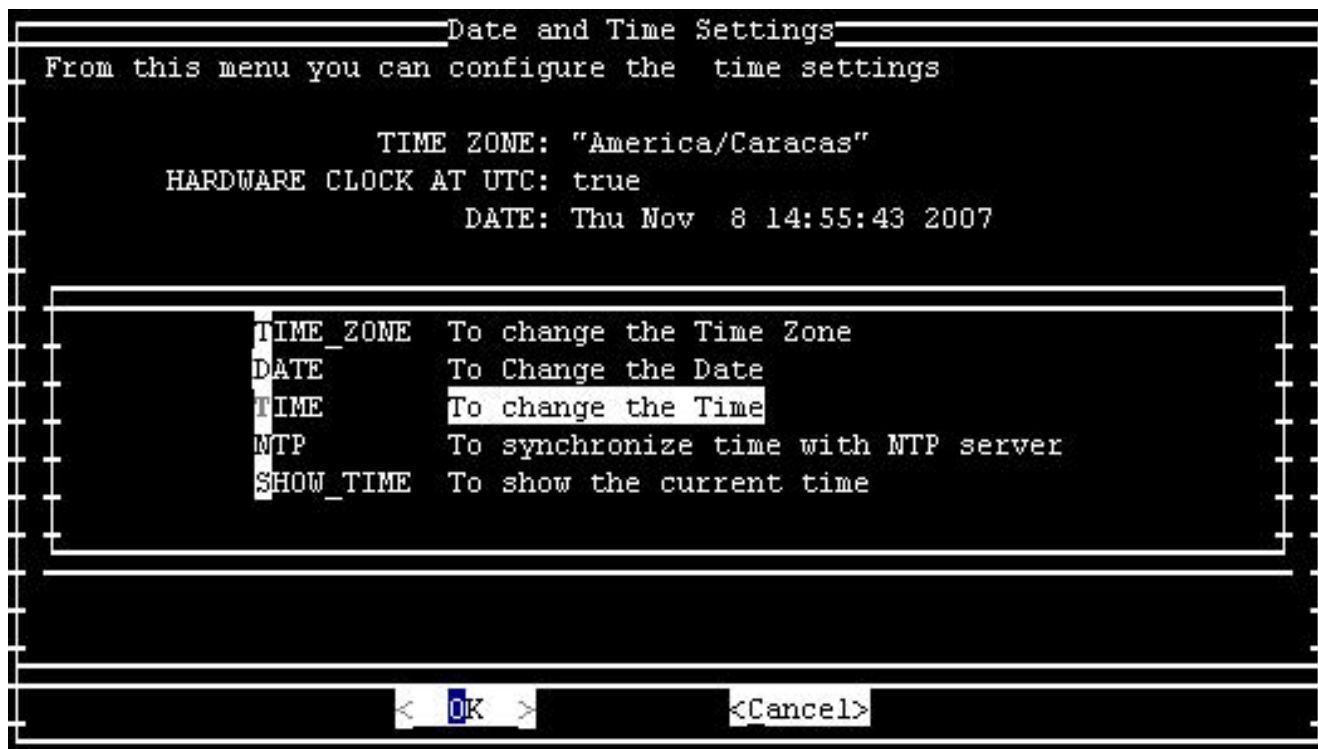
America/Caracas.



7. Scegliere **OK**, quindi premere **Invio**.
8. Selezionate **Yes**, quindi premete **Invio**.

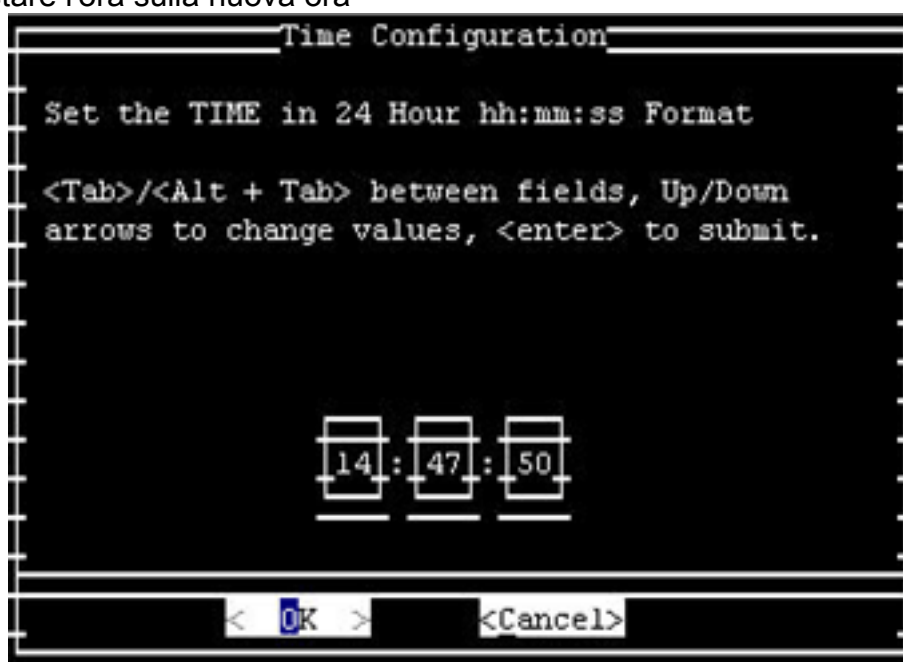


9. Selezionate **TIME**, quindi **OK**.



10. Scegliere **OK**, quindi premere **Invio**.

11. Impostare l'ora sulla nuova ora



legale.

12. Scegliere **OK**, quindi premere **Invio**.

Nota: completare questa procedura per DMM e Video Portal.

[\[Torna su\]](#)

[Emergency Responder \(CER\)](#)

Cisco Emergency Responder non verrà aggiornato per supportare il nuovo orario. Questo prodotto non è commercializzato nella Repubblica bolivariana del Venezuela. La tecnologia CER è stata progettata per soddisfare i requisiti specifici di Stati Uniti e Canada.

[FireWall Service Module \(FWSM\) \(per Catalyst 6500 e Cisco 7600\)](#)

Il modulo di servizio FireWall ricava le informazioni sul fuso orario dallo chassis in cui è installato. Poiché questo dispositivo è installato nel router Cisco 7600 che usa IOS e Catalyst 6500 (che usa CatOS), non è necessario configurare il FWSM per il nuovo fuso orario.

[Serie IAD2400 Router](#)

I router serie IAD2400 usano IOS. Usare il comando **clock timezone** per impostare i nuovi parametri del fuso orario.

Per ulteriori informazioni sul comando e la relativa applicazione, fare riferimento alla guida di riferimento dei comandi disponibile a questo collegamento:

http://www.cisco.com/en/US/docs/ios/12_3t/fun/command/reference/cfrgt_01.html#wp1099863

[Dispositivi di accesso integrati serie IAD2400](#)

I router Cisco serie IAD2400 eseguono IOS e sono quindi in grado di configurare immediatamente il nuovo fuso orario. Usare il comando **clock timezone**.

Per ulteriori informazioni sul comando e la relativa applicazione, fare riferimento alla guida di riferimento dei comandi disponibile a questo collegamento:

http://www.cisco.com/en/US/docs/ios/12_3t/fun/command/reference/cfrgt_01.html#wp1099863

[Cisco IOS: router e switch Catalyst](#)

Attualmente, i dispositivi Cisco basati sul sistema operativo IOS (per tutti i router) supportano la configurazione di questo nuovo fuso orario dopo la versione 10.0 di IOS, introdotta nel 1993. Per eseguire la configurazione, è necessario il comando seguente:

orologio fuso orario *ore fuso orario* [*minuti*]

Dove *zone* è definito a livello amministrativo e rappresenta il nome del fuso orario configurato, *ore* rappresenta la differenza in ore rispetto a GMT-0 e *minuti* rappresenta la differenza aggiuntiva in minuti rispetto a GMT-0. Per il nuovo fuso orario, i valori da utilizzare sono *-4 30*.

Per ulteriori informazioni sul comando e la relativa applicazione, fare riferimento alla guida di riferimento dei comandi disponibile a questo collegamento:

http://www.cisco.com/en/US/docs/ios/12_3t/fun/command/reference/cfrgt_01.html#wp1099863

[Cisco IOS XR](#)

Per i dispositivi basati su IOS XR, il supporto di questa funzionalità è disponibile dalla versione 2.0 tramite il comando:

fuso orario del fuso orario {+ | -} *ore* [*minuti*]

La sintassi di questo comando è descritta in [IOS - Router e switch Catalyst](#).

Per ulteriori informazioni sul comando e la relativa applicazione, fare riferimento alla guida di

riferimento dei comandi disponibile a questo collegamento:

http://www.cisco.com/en/US/docs/ios_xr_sw/iosxr_r2.0/system_management/command/reference/3yr_clck.html#wp1417417

[IP Communicator](#)

Cisco IP Communicator viene eseguito su PC basati su Windows. Questa applicazione continua a funzionare anche se il PC non è aggiornato in base a Microsoft ([KB938977](#)). L'ora visualizzata sul telefono IP non è corretta.

Nota: i clienti che usano Cisco IP Communicator (CIPC) devono eseguire l'aggiornamento alla versione 2.0(2) di CIPC.

[SoftPhone IP](#)

L'applicazione Cisco IP SoftPhone viene eseguita su PC basati su Windows e funziona senza aggiornamenti, ma l'ora visualizzata non è errata. Cisco consiglia di aggiornare il sistema operativo Windows in base a Microsoft ([KB938977](#)).

[Punto di trasferimento IP \(modalità SG\)](#)

ITP (IP Transfer Point) utilizza l'infrastruttura IOS per le informazioni relative al fuso orario; per informazioni su come configurare i fusi orari nell'infrastruttura IOS, vedere [IOS—Router e switch Catalyst](#) nella sezione *Prodotti interessati* di questo documento.

[Software di interoperabilità e collaborazione IP \(IPICS\)](#)

Il software di interoperabilità e collaborazione (IPICS) Cisco IP è costituito da software per server e software per client. Per abilitare il nuovo fuso orario, Cisco IPICS richiede un aggiornamento del sistema operativo e del software IPICS sia per il server che per il client.

[IPS serie 4200 Sensori](#)

IPS serie 4200 Sensori può essere configurato per il nuovo fuso orario. Utilizzare il comando `time-zone-settings` per impostare UTC - 4.5. Per ulteriori informazioni, fare riferimento al documento disponibile al seguente collegamento:

<http://www.cisco.com/en/US/docs/security/ips/5.0/configuration/guide/cli/clitasks.html#wp1035946>

[Gestione licenze](#)

Cisco License Manager funziona dalla versione 1.0. Il sistema operativo Microsoft Windows deve essere aggiornato per supportare il nuovo fuso orario.

[MDS 9000](#)

Per aggiornare il prodotto, usare questo comando:

orologio ora legale <nome-fuso orario> <settimana-inizio> <giorno-inizio> <mese-inizio> HH:MM
<settimana-fine> <giorno-fine> <mese-fine> HH:MM <offset-minuti>

Ad esempio:

```
switch (config)#clock summer-time NZDT 1 sunday september 01:59 3 sunday march 02:00 1
```

Nota: controllare i valori locali prima di usare il comando **orologio ora legale** negli switch.

Per impostare gli orologi, usare il comando **clock set EXEC**. Ad esempio:

```
switch#clock set 10:00:00 1 January 2009
```

[SanOS serie MDS](#)

È possibile assegnare un nome di fuso orario e la differenza tra ore e minuti. Una volta impostata la configurazione dell'ora legale, l'orologio cambia automaticamente. Non è necessario l'intervento dell'utente.

[Gestione nodi Media Gateway Controller \(MGC\)](#)

Cisco MGC Node Manager richiede le seguenti patch di Solaris:

- **Piattaforma Sparc**Solaris 10: 125378-03 (rilasciato il 26/11/2007)Solaris 8, è 109809-08, rilasciato il 26/nov/2007
- **Piattaforma X86**Solaris 10: 125379-03Solaris 8: 109810-08

[Network Analysis Module \(NAM\)](#)

La patch 2 NAM 3.6(1a) che supporta la modifica del fuso orario in Venezuela è pronta per il download da parte del cliente.

Nota: la patch 2 deve essere installata solo sull'immagine 3.6(1a), non sulla 3.6.

- [NAM-1, NAM-2](#)
- [NM-NAM](#)
- [NOME](#)

[Pix Firewall](#)

Per i Cisco PIX Firewall, questa funzionalità è disponibile dalla versione 6.2 con questo comando:

orologio fuso orario ore fuso orario [minuti]

La sintassi di questo comando è descritta in [IOS - Router e switch Catalyst](#).

Per ulteriori informazioni sul comando e la relativa applicazione, fare riferimento alla guida di riferimento dei comandi disponibile a questo collegamento:

<http://www.cisco.com/en/US/docs/security/pix/pix62/command/reference/c.html#wp1026160>

[Service Control Engine SCE1000 e SCE2000 con Cisco Service Control Operating System \(SCOS\)](#)

Questo software richiede aggiornamenti a Java Runtime Environment (JRE) per implementare il nuovo fuso orario.

Il comando **clock Summer-Time** CLI viene usato per regolare l'ora legale sull'SCE. Utilizzare il comando seguente per adeguare SCE alle nuove date DST:

```
SCE(config)#clock summer-time DST recurring 2 Sunday March 02:00 1 Sunday November 02:00
```

[Security Agent \(CSA\)](#)

L'agente di sicurezza Cisco viene eseguito sui PC Windows e riceve le informazioni sul fuso orario dal sistema operativo. CSA richiede un aggiornamento di Windows per Microsoft ([KB938977](#)).

[Applicazione Service Control per banda larga \(SCA BB\)](#)

Questo software richiede aggiornamenti a Java Runtime Environment (JRE) per implementare il nuovo fuso orario. Usare lo strumento tzupdater (fornito da Sun) per regolare il fuso orario. Questo processo richiede l'arresto e il riavvio dell'interfaccia utente della console SCA BB.

Per ulteriori informazioni, fare riferimento a [Fusi orari, Ora legale e Sun TZupdater per Java Runtime Environment \(JRE\)](#)

[Gestione raccolta Service Control \(CM\) e Gestione sottoscrittori Service Control \(SM\)](#)

Questo software richiede aggiornamenti a Java Runtime Environment (JRE) per implementare il nuovo fuso orario. Usare lo strumento tzupdater (fornito da Sun) per regolare il fuso orario. Questo processo deve essere eseguito separatamente per ogni SM e CM nel sistema e richiede l'arresto e il riavvio dell'SM e del CM.

Per ulteriori informazioni, fare riferimento a [Fusi orari, Ora legale e Sun TZupdater per Java Runtime Environment \(JRE\)](#).

[Transport Manager](#)

Cisco Transport Manager non supporta le definizioni dei fusi orari e utilizza le definizioni incorporate in Solaris, Windows e Java Runtime Environment. Ecco le patch richieste per questi sistemi:

- Microsoft Windows XP <http://support.microsoft.com/kb/938977#top>
- Sistema operativo Sun Solaris: http://java.sun.com/javase/timezones/tzdata_versions.html
- Java Runtime Environment: http://java.sun.com/javase/timezones/tzdata_versions.html

Unified Communications serie 500

Cisco Unified Communications serie 500 utilizza IOS. Usare il comando **clock timezone** per impostare i nuovi parametri del fuso orario.

Per ulteriori informazioni sul comando e la relativa applicazione, fare riferimento alla guida di riferimento dei comandi disponibile a questo collegamento:

http://www.cisco.com/en/US/docs/ios/12_3t/fun/command/reference/cfrgt_01.html#wp1099863

Unified Communications Manager (CallManager)

Per Cisco Unified Communications Manager (CallManager), sono stati aperti questi difetti per tenere traccia della nuova modifica del fuso orario:

- [CSCsk29702](#): *Aggiornamento di Communications Manager necessario per il cambiamento di TZ in Venezuela*
- [CSCsk81433](#): *Aggiornamento del sistema operativo MCS necessario per la modifica della TZ in Venezuela*
- [CSCsk85073](#): *Aggiornamento JRE di Communications Manager necessario per il cambiamento di TZ in Venezuela*
- [CSCsk85086](#): *Aggiornamento RTMT di Communications Manager necessario per il cambiamento di TZ in Venezuela*
- [CSCsk85145](#): *Aggiornamento del sistema operativo Cisco Unified necessario per la modifica della versione TZ in Venezuela*

Console operatore di Unified Communications Manager

Questa applicazione viene eseguita sul server Cisco Unified Communications Manager. L'applicazione Console Operatore Cisco Unified Communications Manager viene aggiornata quando si aggiorna il server Cisco Unified Communications Manager.

Unified Communications Manager Express

Cisco Unified Communications Manager Express è un'applicazione basata su IOS. I parametri relativi al fuso orario per un sistema con IOS possono essere modificati con un unico comando di configurazione. Questo comando può essere eseguito in qualsiasi momento e su qualsiasi dispositivo per modificare le impostazioni predefinite correnti del dispositivo specificato.

orologio fuso orario estivo ricorrente [*settimana giorno mese hh:mm settimana giorno mese hh:mm [offset]*]

Utilizzare questo comando per impostare il fuso orario in Cisco IOS sul router CCME se si usa uno di questi telefoni:

- 7905
- 7912
- 7920
- 7921

- 7935
- 7936
- 7940
- 7960

Nota: se si utilizza uno di questi telefoni, *non* è necessario aggiornare il firmware del telefono.

Se si usa uno dei seguenti modelli di Cisco Unified IP Phone, è necessario aggiornare il firmware del telefono:

- 7906
- 7911
- 7931
- 7941
- 7961
- 7970
- 7971-GE

I clienti CCME 3.X, 4.0 e 4.0(x) devono aggiornare il carico del telefono a 8.0(4)SR2.

I clienti CCME 4.1 e 7931 devono aggiornare il carico del telefono a 8.2(2)SR1.

È possibile scaricare i carichi telefonici dalla pagina di [download del software Cisco Unified Communications Manager Express e SRST](#) (solo utenti [registrati](#)).

[Unified Contact Center Express Edition \(IP Contact Center Express Edition\)](#)

Per implementare il nuovo fuso orario, questo software richiede aggiornamenti del sistema operativo e un aggiornamento del codice Java da parte di Sun Microsystems. Inoltre, l'applicazione software principale, Cisco Unified Contact Center Express Edition, include software aggiuntivo che deve essere aggiornato per abilitare il nuovo fuso orario. Il software aggiuntivo include:

- Cisco Agent Desktop (CAD)
- Cisco Supervisor Desktop (CSD)

Anche le applicazioni Cisco Agent/Supervisor Desktop (CAD)/CSD richiedono aggiornamenti da Sun e Microsoft ([KB938977](#)) per supportare il nuovo fuso orario.

[Unified Contact Center Hosted Edition \(IP Contact Center Hosted Edition\)](#)

Per abilitare il nuovo fuso orario, questo software richiede un aggiornamento del sistema operativo Microsoft Windows e un aggiornamento del codice Java da parte di Sun Microsystems.

[Unified Contact Management Enterprise Edition \(IP Contact Center Enterprise Edition\)](#)

Questo software richiede aggiornamenti al sistema operativo Microsoft e a Java per implementare il nuovo fuso orario. Inoltre, l'applicazione software principale, Cisco Unified Intelligent Contact Management Enterprise Edition, include software aggiuntivo che deve essere aggiornato per abilitare il nuovo fuso orario. Il software aggiuntivo include:

- Opzione di integrazione di Telefonia computer
- Opzione Gestione Posta Elettronica
- Enterprise Reporting
- Outbound Option: Il difetto [CSCsk80940](#) è stato aperto per tenere traccia delle modifiche per questo software aggiuntivo.
- Opzione collaborazione Web

[Unified Intelligent Contact Management Enterprise Edition](#)

Questo software richiede aggiornamenti al sistema operativo Microsoft e a Java per implementare il nuovo fuso orario. Inoltre, l'applicazione software principale, Cisco Unified Intelligent Contact Management Enterprise Edition, include software aggiuntivo che deve essere aggiornato per abilitare il nuovo fuso orario. Il software aggiuntivo include:

- Opzione di integrazione di Telefonia computer
- Opzione Gestione Posta Elettronica
- Enterprise Reporting
- Outbound Option: Il difetto [CSCsk80940](#) è stato aperto per tenere traccia delle modifiche per questo software aggiuntivo.
- Opzione collaborazione Web

[Unified Intelligent Contact Management Hosted Edition](#)

Per abilitare il nuovo fuso orario, questo software richiede un aggiornamento del sistema operativo Microsoft Windows e un aggiornamento del codice Java da parte di Sun Microsystems.

[Unified IP Phone](#)

Per i Cisco Unified IP Phone, è stato aperto CSCsk83382, "*TNP phone update needed for Venezuela TZ change*" (*Aggiornamento telefonico TNP necessario per il cambio TZ Venezuela*), per tenere traccia del nuovo cambio di fuso orario.

Anche Cisco Unified Communications Manager e il relativo sistema operativo server devono ricevere le patch per il nuovo fuso orario del Venezuela. I Cisco Unified IP Phone raccolgono informazioni da Cisco Unified Communications Manager o Cisco Unified Communications Manager. Alcuni modelli di Cisco Unified IP Phone devono essere dotati anche di una nuova versione del firmware per funzionare con il nuovo fuso orario.

Per implementare il nuovo fuso orario, è necessario aggiornare il firmware alla versione 8.3.3 SR2 solo per questi modelli (generalmente noti come telefoni "TNP"):

- CP-7906G
- CP-7911G
- CP-7931G
- CP-7941G
- CP-7941G-GE
- CP-7942G
- CP-7945G
- CP-7961G

- CP-7961G-GE
- CP-7962G
- CP-7965G
- CP-7970G
- CP-7971G-GE
- CP-7975-G

Monitorare questo difetto per sapere quale versione del firmware aggiunge il nuovo fuso orario.

Utilizzare questo collegamento per visualizzare il difetto:

<https://tools.cisco.com/bugsearch/bug/CSCsk83382>

[Unified MeetingPlace](#)

Per Cisco Unified MeetingPlace, il difetto CSCsk75200, "*Timezone update for Brazil and Venezuela DST changes*", è stato aperto per tenere traccia del nuovo fuso orario modificato.

Utilizzare questo collegamento per visualizzare il difetto:

<https://tools.cisco.com/bugsearch/bug/CSCsk75200>

[Unified MeetingPlace Express](#)

Cisco Unified MeetingPlace Express richiede aggiornamenti per abilitare il nuovo fuso orario.

[Unified Operations Manager \(UDM\)](#)

CUOM richiede una patch di Sun Microsystems prima del rilascio di una patch.

[Unified Personal Communicator](#)

Cisco Unified Personal Communicator funziona senza aggiornamenti, ma visualizza l'ora errata. Per visualizzare l'ora corretta, applicare [KB938977](#) di Microsoft.

[Unified Presence](#)

Cisco Unified Presence consente di utilizzare la CLI per modificare i fusi orari. Tuttavia, CUP non consente di aggiungere nuovi fusi orari. La funzionalità per aggiungere nuovi fusi orari è prevista per la release 6.0.3 (maggio 2008). Attualmente CUP eredita la funzionalità del fuso orario da VOS, che gestisce un elenco di fusi orari disponibili.

Per tenere traccia della nuova modifica del fuso orario sono disponibili i seguenti difetti:

- [CSCsk99711](#): *Trasferimento di CSCsk29702 su epas (Venezuela DST TZ, DB)*
- [CSCsk99725](#): *Trasferimento di CSCsk85073 su epas (Venezuela DST TZ, JRE)*
- [CSCsk99735](#): *Trasferimento di CSCsk85086 su epas (Venezuela DST TZ, RTMT)*
- [CSCsk99742](#): *Trasferimento di CSCsk85145 su epas (Venezuela DST TZ, OS)*

[Unified Provisioning Manager \(CUPM\)](#)

Cisco Unified Provisioning Manager richiede una patch di Sun Microsystems per il rilascio di una versione con patch di CUPM. È inoltre necessario applicare la patch di Microsoft per Windows in base a Microsoft ([KB938977](#)). Entrambe queste patch sono necessarie per supportare il nuovo fuso orario.

[Unified Service Statistic Manager](#)

L'applicazione Cisco Unified Service Statistic Manager richiede un aggiornamento da Sun prima di rilasciare una patch che abilita il nuovo fuso orario.

[SRST \(Unified Survivable Remote Site Telephony\)](#)

Non sono necessarie modifiche; la configurazione del fuso orario viene fornita al telefono da Unified Communications Manager. Per ulteriori informazioni, vedere [Unified Communications Manager Express](#) nella sezione *Prodotti interessati* di questo documento.

[Unified Video Advantage \(vantaggio Cisco VT\)](#)

Cisco Unified Video Advantage funziona correttamente senza aggiornamenti. Tuttavia, Cisco consiglia di aggiornare il sistema operativo Windows per Microsoft ([KB938977](#)).

[Serie Unified Video Conferencing](#)

In genere, la serie di prodotti Cisco Unified Video Conferencing non richiede aggiornamenti. Non è richiesto alcun aggiornamento sulle unità per conferenze multipunto e sui gateway; i clienti che richiedono un orario preciso devono eseguire la sincronizzazione con un server NTP. Cisco Unified Video Conferencing Manager richiede gli aggiornamenti Java di Microsoft e dell'applicazione/integrata.

[Unità](#)

Per Cisco Unity, difetto CSCsk79469, "*DST: Venezuela*" è stato aperto per seguire il cambiamento di fuso orario.

Utilizzare questo collegamento per visualizzare il difetto:

<https://tools.cisco.com/bugsearch/bug/CSCsk79469>

[Unity Connection](#)

Per Cisco Unity Connection 1.X, difetti CSCsk82755, "*DST: Il Venezuela implementa il nuovo fuso orario (GMT meno 4,5 ore)*," e CSCsk82774, "*DST: Brasile per implementare nuove date DST in ottobre 2007*," sono stati aperti per tenere traccia del nuovo cambio di fuso orario.

Per visualizzare i difetti, usare questi link:

<https://tools.cisco.com/bugsearch/bug/CSCsk82755>

<https://tools.cisco.com/bugsearch/bug/CSCsk82774>

[Unity Express \(CUE\)](#)

Cisco Unity Express richiede l'aggiornamento del sistema operativo Linux per abilitare il nuovo fuso orario. È necessario determinare la release del software CUE che consentirà di determinare il nuovo fuso orario, ma è probabile che sia la release 3.2.

[WAN Manager \(CWM\)](#)

Completare questi passaggi per supportare il fuso orario del Venezuela:

1. Arrestare il core CWM.
2. Installare le seguenti patch di Solaris per la modifica del fuso orario in Venezuela: IDR 136734-01 per 5.10 Sparc IDR 136736-01 per 5.9 Sparc **Nota:** è possibile scaricare queste patch dal [sito Web Sun](#).
3. Eseguire il comando "coldstart".
4. Riavviare il server CWM.
5. Verificare che la nuova modifica del fuso orario sia stata applicata al server CWM, quindi avviare il core CWM.

[Ulteriori informazioni](#)

Per assistenza su altri dispositivi Cisco non menzionati in questo documento, contattare il Technical Assistance Center (TAC) tramite questo numero locale:

Numero di accesso: **0 800 2255 288**; dopo aver effettuato l'accesso al sistema, comporre: **888 443 2447**

È possibile accedere a TAC anche tramite questo collegamento:

<http://www.cisco.com/web/LA/soporte/index.html>

Selezionare l'opzione **Crear una nueva Solicitud de Servicio del TAC**.

Nota: per ottenere assistenza tramite TAC, è necessario un numero di contratto di supporto.

ID documento: 99708

[Informazioni correlate](#)

- [WorldTimeZone.com](#)
- [Orologio mondiale - Fusi orari](#)
- [Agencia Bolivariana de Noticias](#)
- [Sun y el nuevo Huso Horario para Venezuela. Domande frequenti](#)
- [Origini dati fuso orario e ora legale](#)
- [Patch Microsoft disponibile per dispositivi Windows Mobile](#)
- [Microsoft Venezuela compromesso con el cambio horario](#)
- [Microsoft Hot Fix disponibile per Windows XP, Windows Vista e Server 2003](#)
- [Fusi orari, ora legale e Sun TZupdater per Java Runtime Environment \(JRE\)](#)

- [Documentazione e supporto tecnico – Cisco Systems](#)