

# Installation des pilotes et des utilitaires de Windows 95 pour les adaptateurs client de la gamme Cisco Aironet 340/350.

## Contenu

[Introduction](#)

[Conditions préalables](#)

[Conditions requises](#)

[Composants utilisés](#)

[Conventions](#)

[Installez le matériel](#)

[Installer une carte PC](#)

[Installez un adaptateur client sur port PCI](#)

[Installez les gestionnaires et les utilitaires](#)

[Installez les gestionnaires](#)

[Installez les utilitaires](#)

[Vérifiez l'installation](#)

[Informations connexes](#)

## Introduction

Ce document est un guide d'installer des gestionnaires et des utilitaires de Windows 95 pour les adaptateurs de client de gammes 340 et 350 de Cisco Aironet.

**Remarque:** Les méthodes d'installation décrites ici sont semblables à ceux utilisées pour le Windows 98, le Windows NT, et le Windows 2000. Il y a, cependant, quelques différences principales. Référez-vous à [installer le gestionnaire pour le Windows 98](#), à [installer le gestionnaire pour Windows NT](#), ou à [installer le](#) pour en savoir plus de [gestionnaires et d'utilitaires de Windows 2000](#).

## Conditions préalables

### Conditions requises

Vous avez besoin de ces éléments pour se terminer cette installation :

- Une carte adaptateur client de gamme 340 ou 350 de Cisco Aironet.
- Les gestionnaires et les utilitaires de Windows 95, qui peuvent être trouvés sur la CD-ROM qui a accompagné la carte adaptateur client ou vous peuvent la télécharger du [centre Sans fil de téléchargement](#) (clients [enregistrés](#) seulement).

## Composants utilisés

Les informations contenues dans ce document sont basées sur les versions de matériel et de logiciel suivantes :

- Version courante B de Microsoft Windows 95 d'ordinateur portable de Toshiba Tecra8000
- L'adaptateur AIR-PCM342 de client de Cisco Aironet a chargé avec la version 4.23 de micrologiciels
- Version 6.64 de gestionnaire de la caractéristique d'interface de pilote réseau (NDIS)
- Version 4.15 d'Aironet Client Utility

Les informations contenues dans ce document ont été créées à partir des périphériques d'un environnement de laboratoire spécifique. Tous les périphériques utilisés dans ce document ont démarré avec une configuration effacée (par défaut). Si votre réseau est opérationnel, assurez-vous que vous comprenez l'effet potentiel de toute commande.

## Conventions

Pour plus d'informations sur les conventions utilisées dans ce document, reportez-vous à [Conventions relatives aux conseils techniques Cisco](#).

## Installez le matériel

Cette section discute l'installation du matériel au PC.

**Remarque:** Si vous n'avez pas une CD-ROM avec les bon pilotes, vous devriez télécharger les gestionnaires avant que vous remplaciez votre carte d'interface de réseau informatique par l'adaptateur de client de Cisco Aironet. Si vous téléchargez le gestionnaire, développez le self-extracting archive dans un dossier provisoire et notez le chemin du répertoire, tel que `c:\windows\temp`.

### Installer une carte PC

Avant que vous commenciez, examinez la carte PC. Une extrémité a une double-ligne, connecteur de carte PC 68-pin. La carte est introduite ainsi vous pouvez seulement l'insérer une manière dans l'emplacement pour carte PC.

Tenez la carte PC avec le logo Cisco faisant face et insérez-la dans l'emplacement pour carte PC. Appliquez la juste assez de pression de s'assurer qu'elle est entièrement posée.

**Remarque:** Ne forcez pas la carte PC dans votre emplacement pour carte PC d'ordinateur. Ceci peut endommager la carte et l'emplacement. Si la carte PC ne s'insère pas facilement, retirez la carte et réinsérez-la.

### Installez un adaptateur client sur port PCI

Terminez-vous ces étapes pour installer l'adaptateur client sur port PCI.

1. Arrêtez le PC et tous ses composants.
2. Enlevez le boîtier de l'ordinateur.

3. Retirez la vis du haut du panneau arrière CPU au-dessus d'un emplacement d'extension PCI vide. Cette vis tient le support en métal sur le panneau arrière.**Remarque:** Sur la plupart des PC de Pentium, les connecteurs d'extension PCI sont blancs. Référez-vous à votre documentation PC pour l'identification d'emplacement.
4. Examinez l'adaptateur de client. Quand l'adaptateur est installé, le connecteur d'antenne et la face LED hors de votre ordinateur et sont visibles quand vous remplacez la couverture. Le rebord inférieur de l'adaptateur est le connecteur que vous insérez dans un emplacement d'extension vide dans votre ordinateur.**Remarque:** L'électricité statique peut endommager votre adaptateur de client. Avant que vous retirez l'adaptateur de l'emballage antistatique, déchargez la charge statique en touchant une pièce métallique d'un PC fondé.
5. Inclinez l'adaptateur pour permettre au connecteur d'antenne et aux LED pour glisser par l'ouverture dans le panneau arrière CPU. Appuyez sur l'adaptateur de client dans l'emplacement vide jusqu'à ce que le connecteur soit fermement posé.**Remarque:** Ne forcez pas l'adaptateur dans le connecteur d'extension. Ceci peut endommager l'adaptateur et l'emplacement. Si l'adaptateur ne s'insère pas facilement, retirez l'adaptateur et réinsérez-le.
6. Réinstallez la vis sur le panneau arrière CPU et remplacez le boîtier de l'ordinateur.
7. Reliez l'antenne 2-dBi au connecteur d'antenne d'adaptateur jusqu'à ce qu'il soit serré avec les doigts. Ne trop serrez pas. Placez l'antenne ainsi elle est droite pour la réception optimale.
8. Initialisez l'ordinateur.

## [Installez les gestionnaires et les utilitaires](#)

Cette section discute l'installation des gestionnaires.

### [Installez les gestionnaires](#)

Terminez-vous ces étapes pour installer les gestionnaires.

1. Quand l'ordinateur est initialisé pour la première fois après que l'adaptateur de client soit inséré, Windows détecte automatiquement le périphérique et affiche brièvement la fenêtre trouvée nouveau par matériel. La fenêtre d'Assistant de mise à niveau du gestionnaire de périphérique s'ouvre pour vous guider par le processus d'installation de pilote. Si vous avez l'insertion de CD-ROM d'adaptateurs LAN sans fil de gamme Cisco Aironet il dans votre lecteur de CD-ROM d'ordinateur, cliquez sur Next.**Remarque:** Si vous n'avez pas les gestionnaires, le micrologiciel ou les utilitaires, ou si vous voulez télécharger de plus nouvelles versions, allez au [centre Sans fil de téléchargement](#) (clients [enregistrés](#) seulement) et suivez les instructions de télécharger les fichiers appropriés.

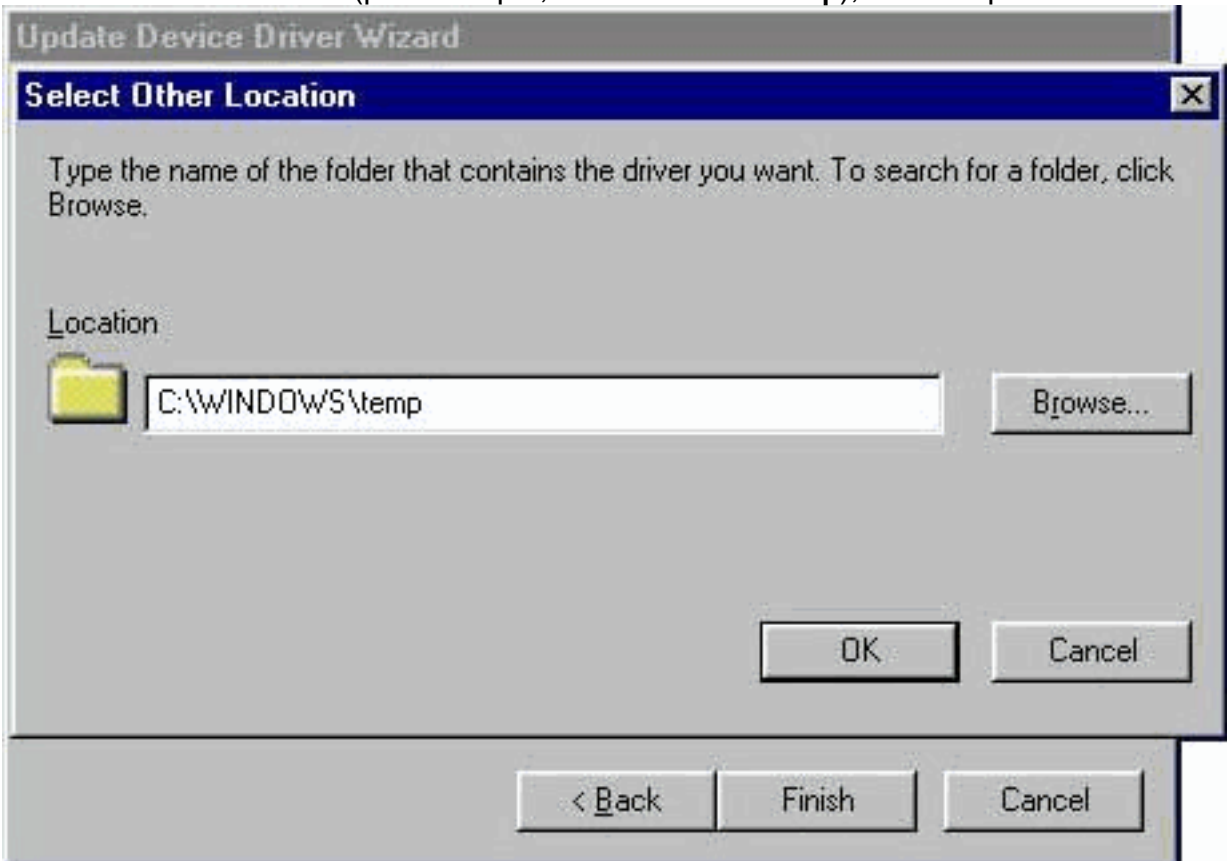


2. L'Assistant de mise à niveau du gestionnaire de périphérique recherche le pilote approprié pour l'adaptateur de client. Si l'assistant indique que Windows ne peut pas localiser un gestionnaire pour l'adaptateur de client, cliquez sur d'autres emplacements. Autrement, saut à l'étape



- 4.
3. Entrez dans le chemin à l'emplacement où vous avez extrait les fichiers du pilote de Windows 95 dans le choisi l'autre fenêtre d'emplacement. Le par défaut est A:\, ainsi si vous extrayez les fichiers au répertoire racine sur une disquette, vous ne devez pas entrer dans

un chemin. Si vous extrayiez les fichiers à un répertoire sur votre disque dur, vous devez entrer dans le chemin entier (par exemple, **C:\WINDOWS\temp**), alors cliquez sur



OK.

R

**Remarque:** Windows n'utilise pas les chemins case-sensibles et les noms de fichiers. Par exemple, **C:\Windows** est identique à **c:\windows**.

4. Cliquez sur **Finish** quand l'Assistant de mise à niveau du gestionnaire de périphérique indique que Windows a trouvé le gestionnaire.

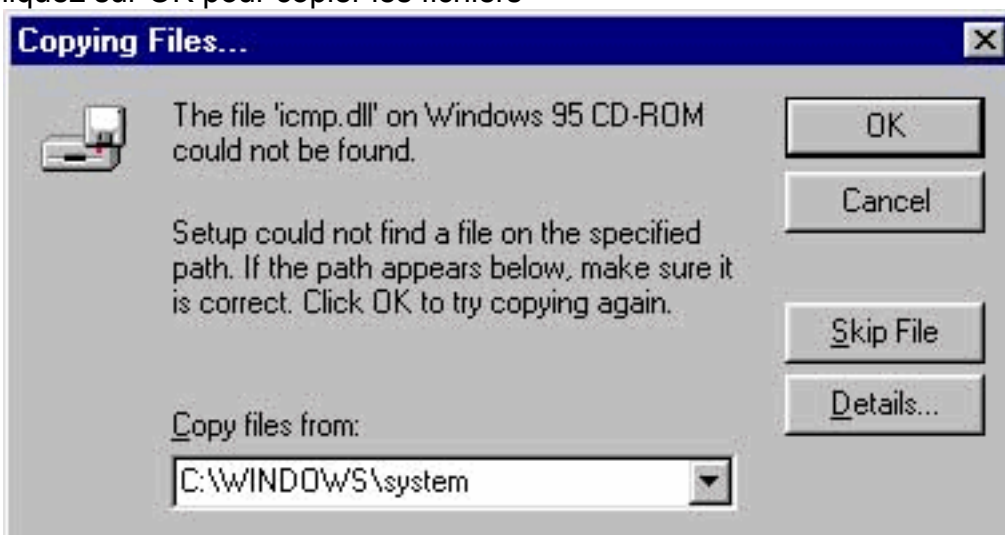


5. Cliquez sur OK quand la fenêtre de disque d'insertion vous incite à insérer le disque d'installation d'adaptateur LAN sans fil d'Aironet.
6. Si une fenêtre apparaît qui indique que le fichier **pcx500.sys** ne pourrait pas être trouvé, entrez dans le même chemin que vous êtes entré dans dans l'étape 3 et cliquez sur



OK.

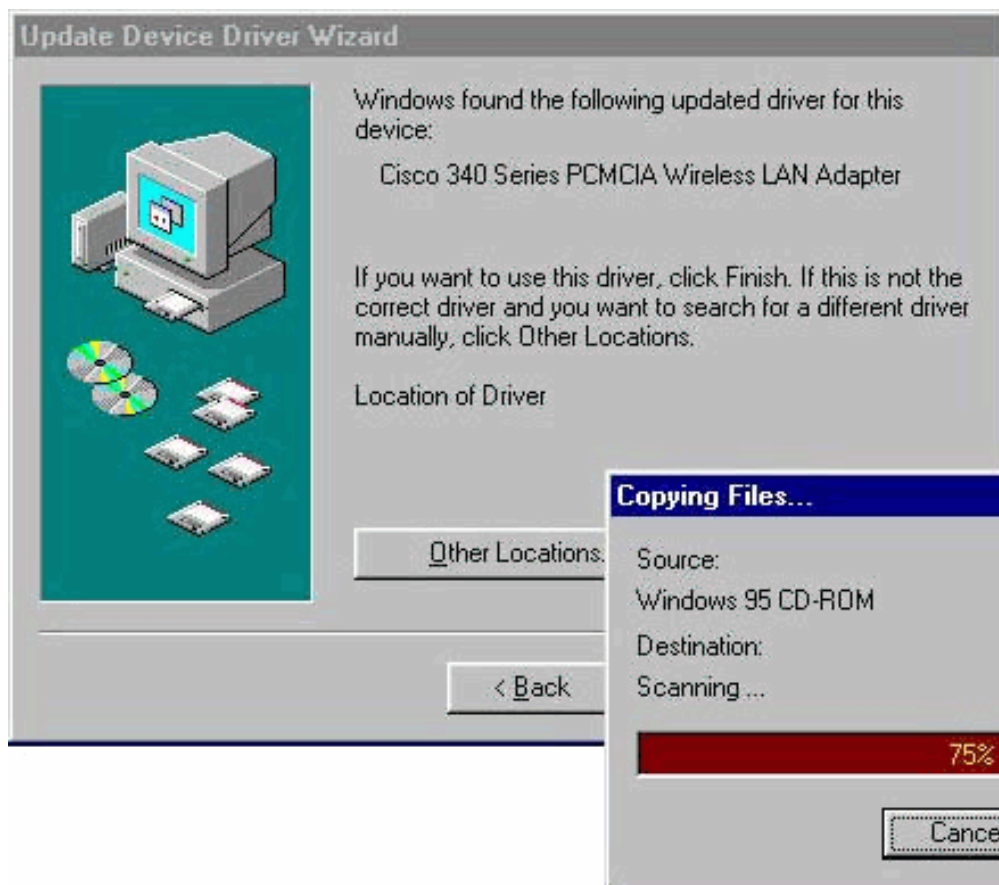
7. Si vous êtes incité à insérer le disque du système d'exploitation de Windows 95, cliquez sur OK et faites une de ces étapes : Si les fichiers du système d'exploitation de Windows 95 sont installés sur votre ordinateur, ils sont habituellement situés dans le répertoire de **C:\Windows\Options\Cabs**. Tapez **C:\Windows\Options\Cabs** dans les **fichiers de copie** du champ, puis cliquez sur OK pour copier les fichiers requis. Si les fichiers ne sont pas localisés dans ce répertoire, employez la fonction de recherche de Windows pour localiser les fichiers près de sélectionner le **début > la découverte > les fichiers ou dossiers**. Quand vous localisez les fichiers, tapez le chemin d'accès complet dans les **fichiers de copie** du champ, alors cliquez sur OK pour copier les fichiers



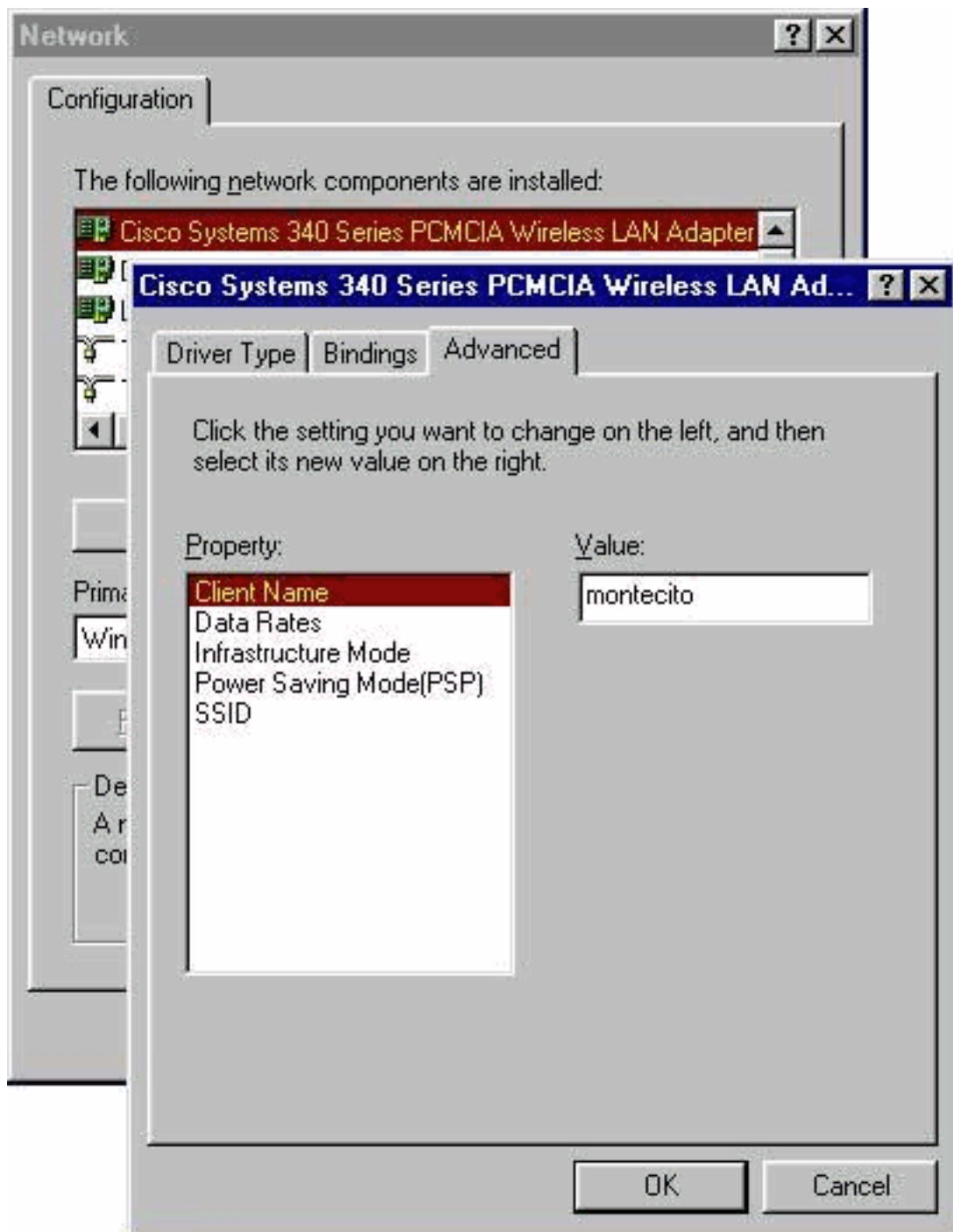
requis.

Si le Windows

95 incite pour la CD-ROM du système d'exploitation de Windows 95, insérez la CD-ROM dans votre lecteur de CD-ROM. Si votre lecteur de CD-ROM est le lecteur D, le chemin dans la boîte de dialogue devrait être **D:\Win95**. Cliquez sur OK pour copier les fichiers requis.



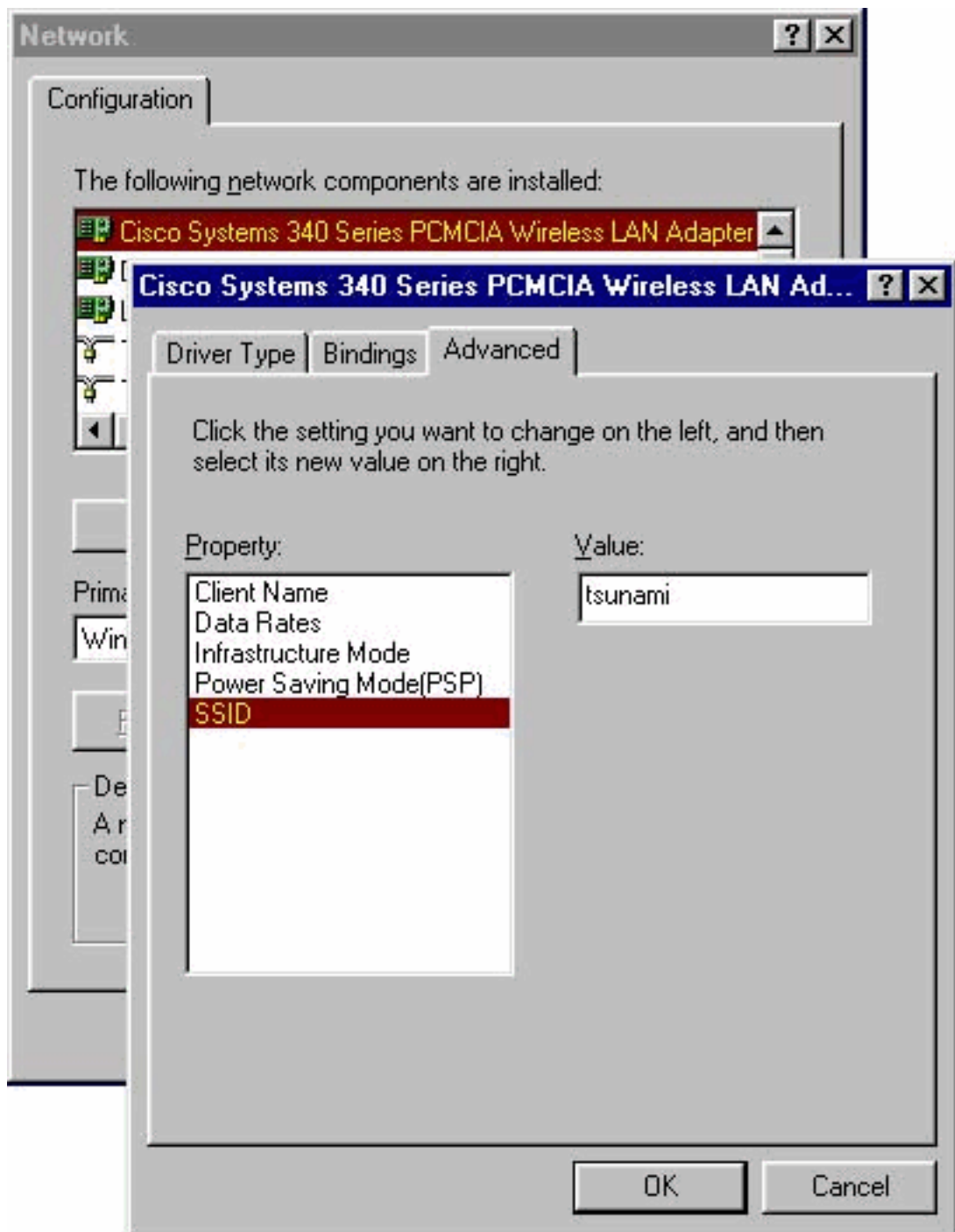
8. Retirez tous les disques et cliquez sur **oui** si vous êtes incité à redémarrer l'ordinateur.
9. Quand les redémarrages de l'ordinateur, double-cliquez **mon ordinateur**, **panneau de configuration**, **réseau**. Sélectionnez l'adaptateur LAN sans fil de Cisco Systems et cliquez sur **Properties**, puis sélectionnez l'onglet Avancé dans la fenêtre de Properties.
10. **Nom** choisi de **client de la** colonne Propriétés à gauche de la fenêtre. Introduisez le seul nom de client de votre ordinateur dans le domaine de valeur. *Le montecito* de nom de client est affiché ici pour la démonstration seulement. Vous pouvez devoir contacter votre administrateur réseau pour déterminer le nom correct de



client.

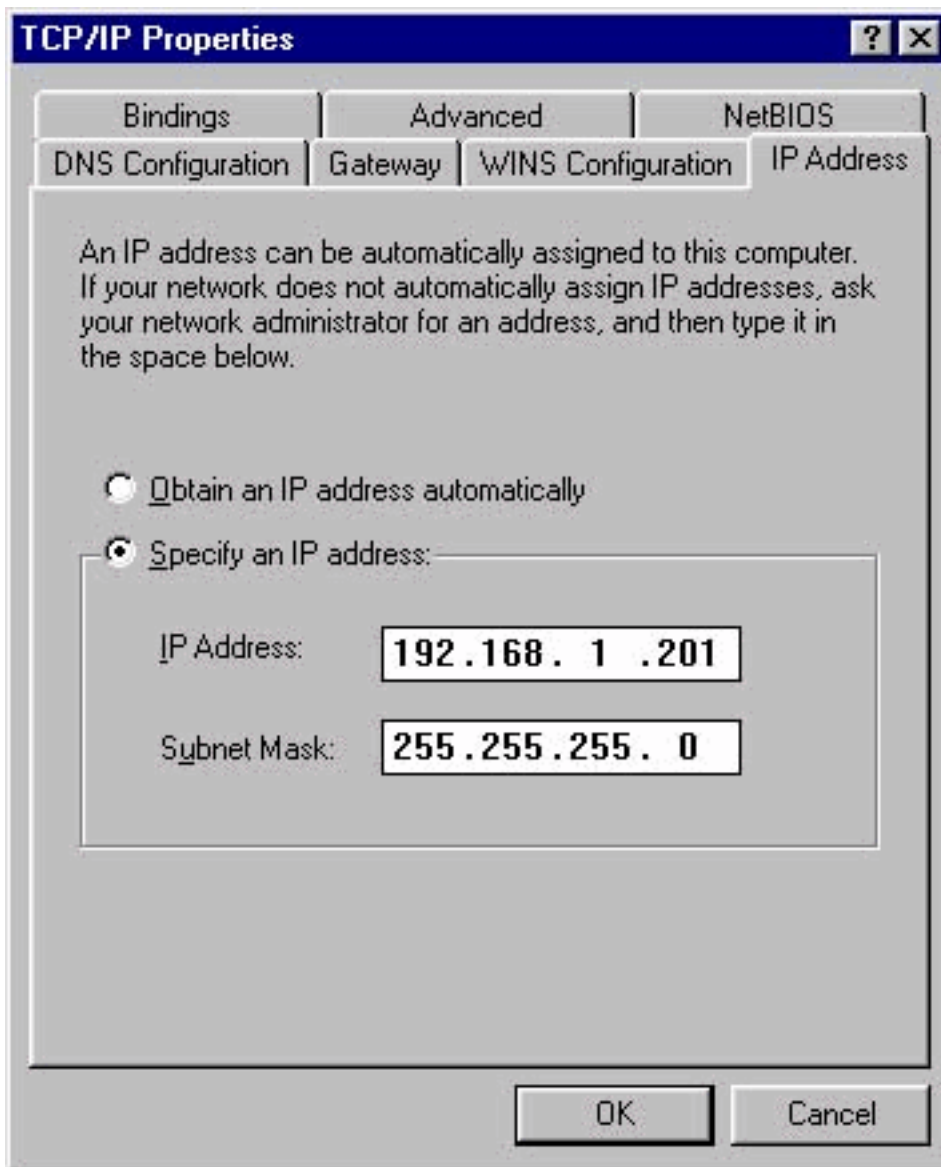
11. **SSID** choisi de la colonne Propriétés. Tapez le réseau rf SSID (case-sensitive) dans le domaine de valeur. *Le tsunami* de SSID par défaut est affiché ici pour la démonstration seulement. Vous pouvez devoir contacter votre administrateur réseau pour déterminer le SSID correct pour utiliser. Cliquez sur OK pour fermer la fenêtre de





Properties.

12. Si votre ordinateur n'obtient pas automatiquement une adresse IP d'un serveur DHCP (vérifiez ceci avec votre administrateur réseau), choisissez **adaptateur LAN sans fil TCP/IP > de Cisco Systems** de la fenêtre de réseau. Cliquez sur **Propriétés** et sélectionnez l'**adresse IP** tableau sélectionnent le **spécifier une** option d'**adresse IP** et tapez l'adresse IP et le masque de sous-réseau. Sélectionnez l'onglet de **passerelle** et tapez l'adresse de passerelle par défaut pour votre ordinateur. (Ces informations peuvent être obtenues de votre administrateur système.) Cliquez sur OK pour fermer la fenêtre de propriétés



TCP/IP.

13. Cliquez sur OK dans la fenêtre de réseau.
14. Cliquez sur **oui** une fois incité à redémarrer votre ordinateur.

## Installez les utilitaires

Après que vous ayez installé le pilote approprié pour le Windows 95, vous pouvez installer les utilitaires de l'Aironet Client Utility (ACU), du Link Status Meter (LSM), et du Client Encryption Manager (CEM).

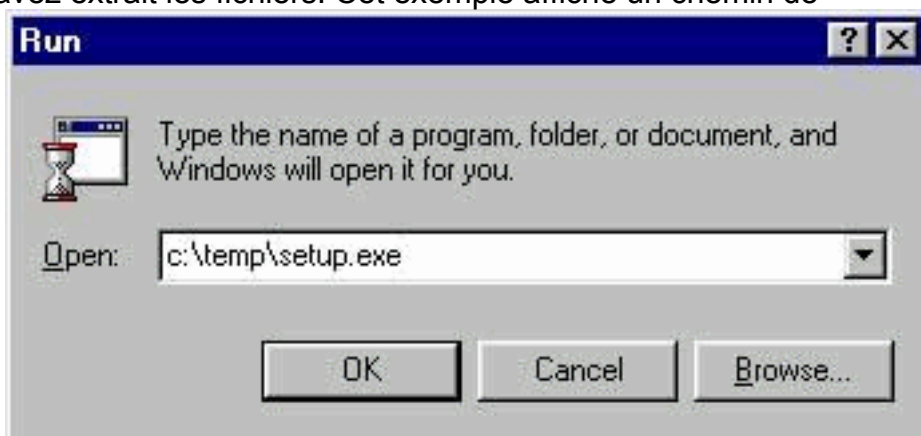
**Remarque:** Les utilitaires LSM et de CEM ont été fusionnés dans des versions 5.01 et ultérieures ACU. Si vous utilisez la version 5.01 ou ultérieures ACU, n'installez pas ces utilitaires séparément.

- L'ACU te permet pour configurer l'adaptateur de client, pour activer l'authentification sur serveur, et pour activer la caractéristique de câble de l'intimité de cryptage (WEP).
- LSM fournit le dépannage et les informations d'état.
- Le CEM te permet de placer un ou plusieurs clés WEP pour votre adaptateur de client.

**Remarque:** Si votre ordinateur n'a pas un lecteur de CD-ROM ou si vous n'avez pas le CD d'adaptateurs LAN sans fil de gamme Cisco Aironet, téléchargez les utilitaires du [centre Sans fil de téléchargement](#) (clients [enregistrés](#) seulement).

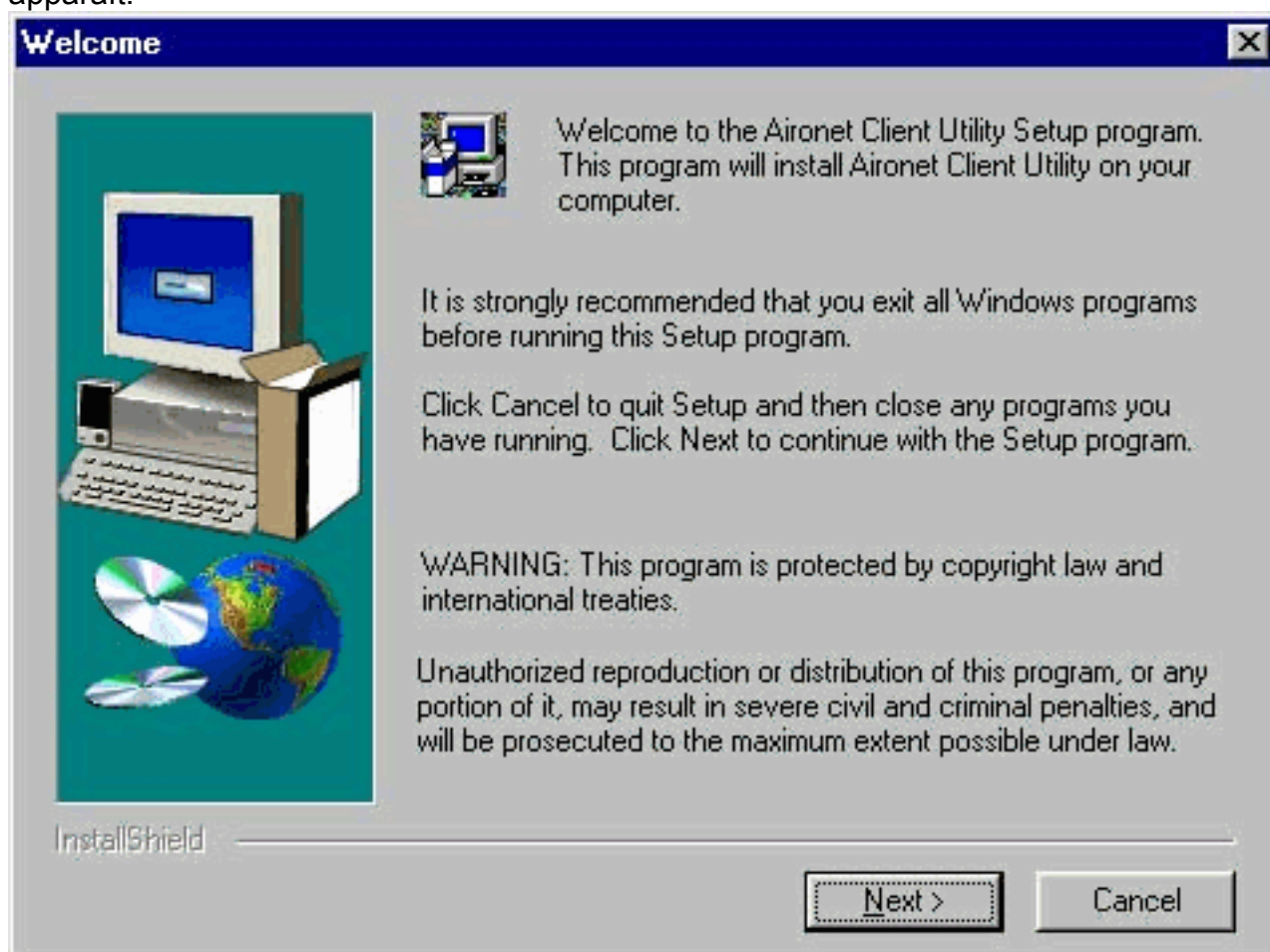
Terminez-vous ces étapes pour installer les utilitaires client pour le Windows 95.

1. Clôturez tous les programmes qui s'exécutent.
2. Insérez la CD-ROM d'adaptateurs LAN sans fil de gamme Cisco Aironet dans votre lecteur de CD-ROM, ou téléchargez le dernier module d'utilitaires du [centre Sans fil de téléchargement](#) (clients [enregistrés](#) seulement) et extrayez les fichiers dans un dossier provisoire.
3. Exécutez une de ces étapes pour commencer le programme de configuration d'utilitaires : Si vous installez les utilitaires de la CD-ROM, le **Start > Run** choisi et tapez le chemin suivant (où D est la lettre de votre lecteur de CD-ROM) : **D:\Utilities\ACU\setup.exe**. Des versions plus anciennes de la CD-ROM peuvent utiliser le chemin **D:\utils\setup.exe**. Si vous téléchargez les utilitaires, le **Start > Run** choisi et tapez le chemin du dossier provisoire dans lequel vous avez extrait les fichiers. Cet exemple affiche un chemin de



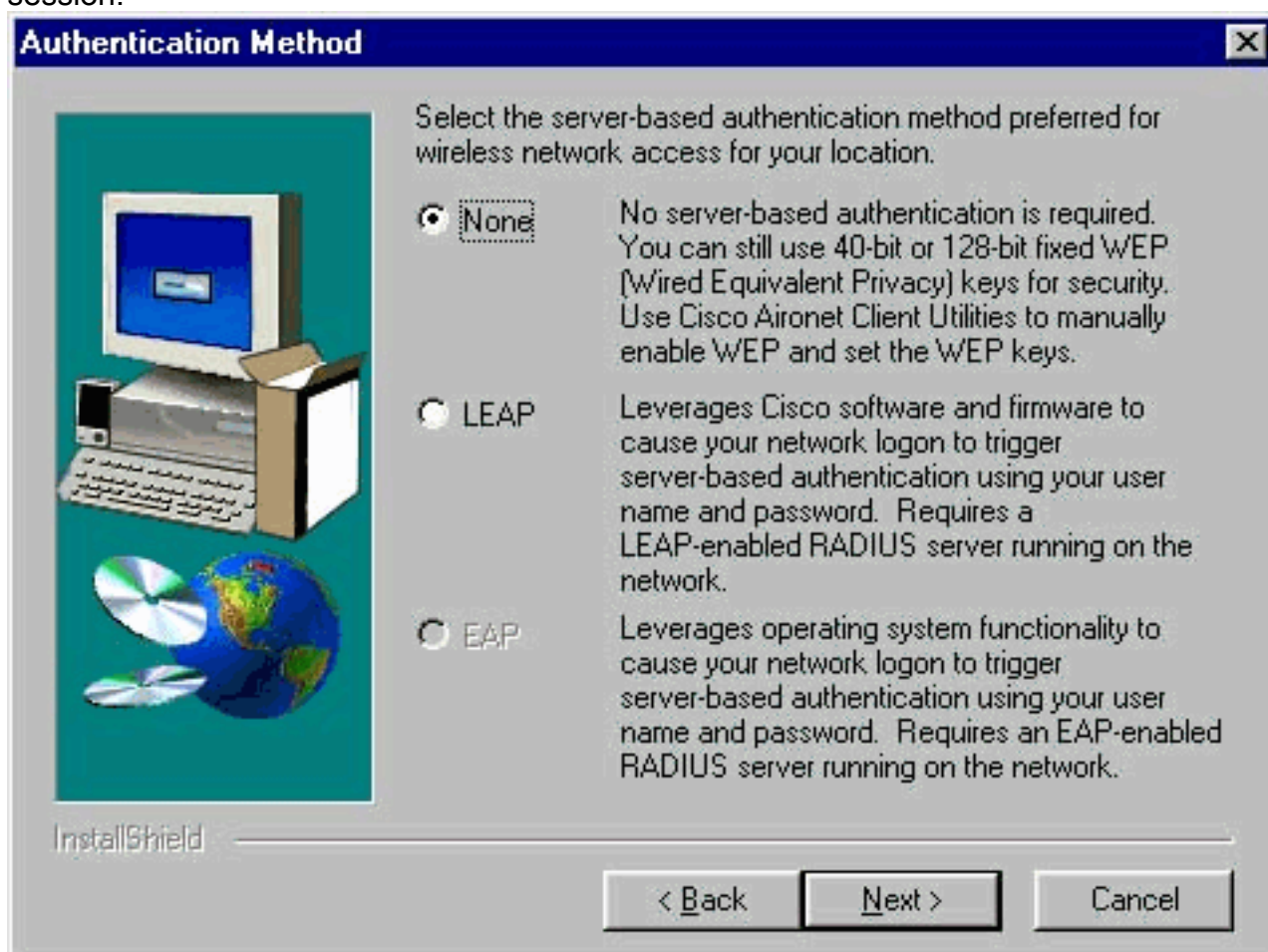
c:\temp\setup.exe.

4. Cliquez sur Next quand la fenêtre bienvenue apparaît.

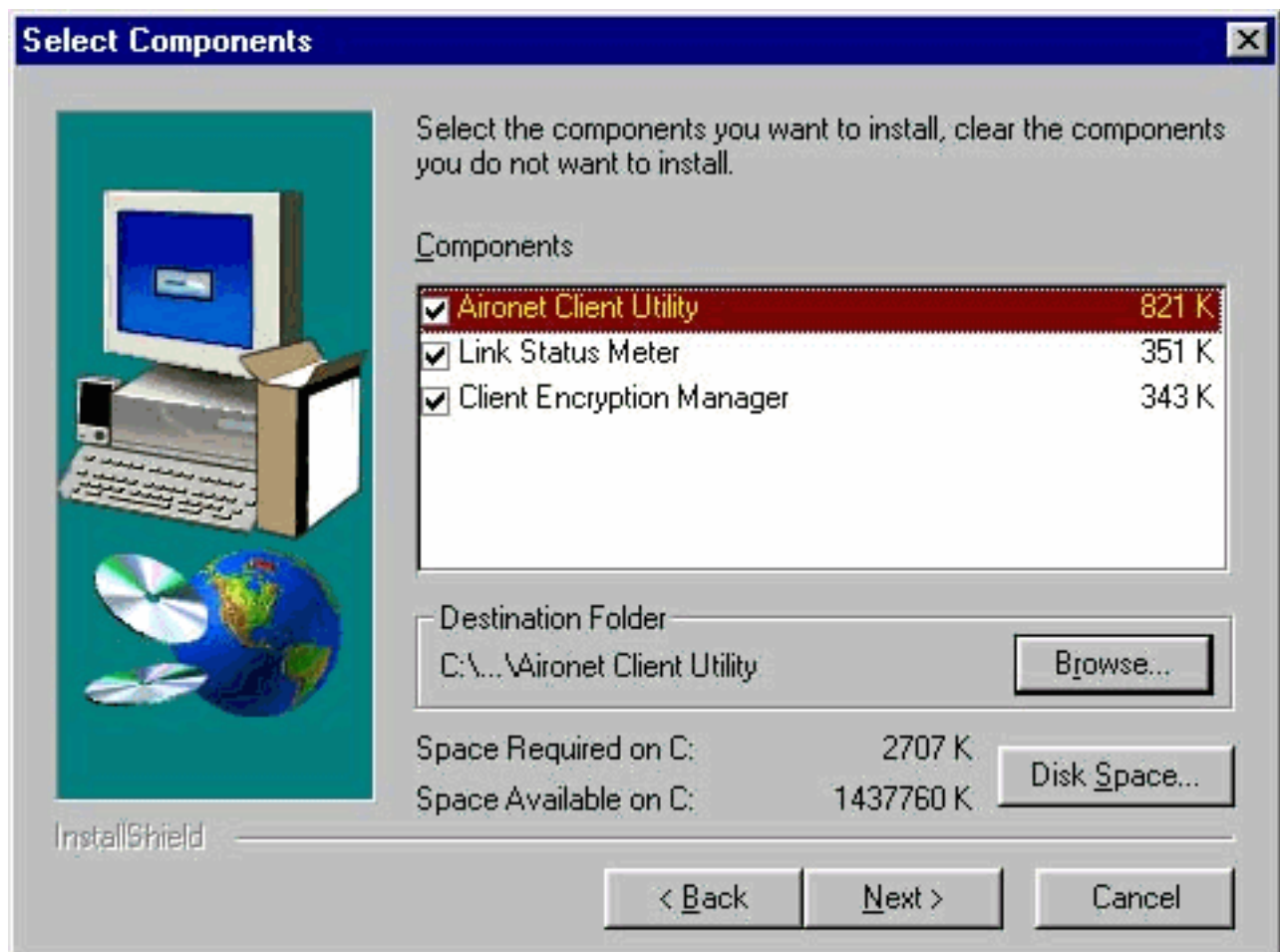


5. Dans la fenêtre Méthode d'authentification, sélectionnez la méthode d'authentification sur serveur préférée pour l'accès au réseau Sans fil dans votre emplacement et cliquez sur

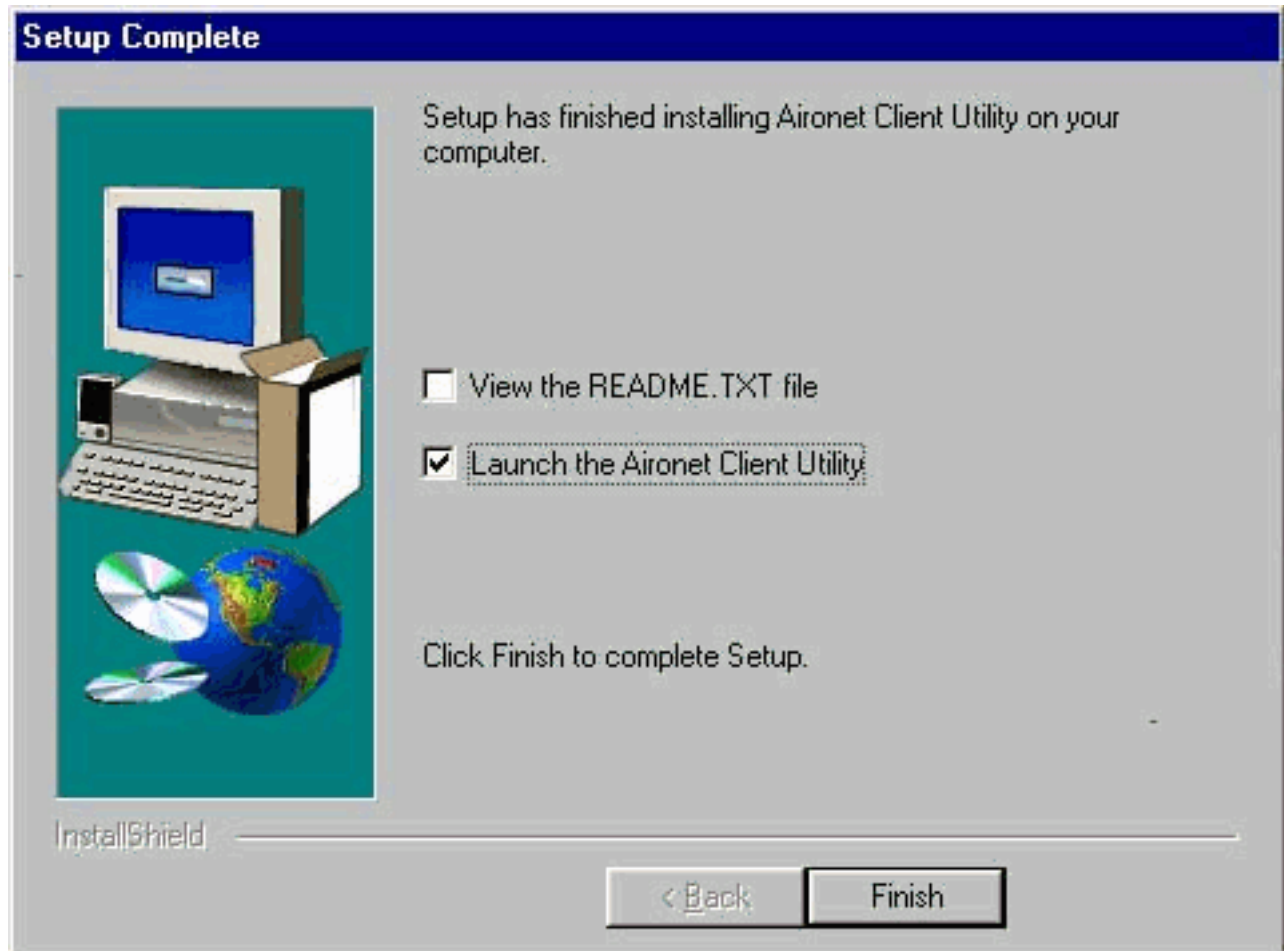
Next. Si vous n'en sélectionnez **aucun** (la valeur par défaut), l'authentification sur serveur n'est pas activée pour votre adaptateur de client. Après que les utilitaires client soient installés, vous pouvez choisir de n'implémenter aucune fonctionnalité de sécurité, ou vous pouvez lancer un certain niveau de sécurité à l'aide des clés WEP. Référez-vous au [guide de configuration du logiciel d'adaptateurs LAN sans fil de Cisco Aironet](#) pour des instructions sur des clés WEP de configuration utilisant le CEM et WEP d'activation par l'ACU, ou référez-vous au [Confidentialité équivalente aux transmissions par fil \(WEP\) sur des points d'accès Aironet et jetez un pont sur l'exemple de configuration](#). Si vous sélectionnez le **LEAP**, le LEAP est activé sur votre adaptateur de client, si un serveur Eap-activé de RADIUS fonctionne sur votre réseau. Après que le LEAP soit activé et votre ordinateur est redémarré, votre adaptateur de client authentifie à RADIUS le serveur utilisant votre connexion au réseau et reçoit une clé WEP de session. **L'EAP** n'est pas disponible dans toutes les versions ou pour tous les systèmes d'exploitation. Si l'EAP est disponible et vous le sélectionnez, l'EAP est activé sur votre adaptateur de client, si un serveur Eap-activé de RADIUS s'exécute sur votre réseau. Si votre ordinateur n'utilise pas un système d'exploitation avec le support intégré d'EAP, cette option n'est pas disponible. Après que l'EAP soit activé et votre ordinateur est redémarré, votre adaptateur de client authentifie à RADIUS le serveur utilisant votre connexion au réseau et reçoit une clé WEP de session.



6. En sélectionnez les utilitaires client que vous voulez installer et désélectionnez que vous ne voulez pas installer dans la fenêtre choisie de composants. Cliquez sur **Next** (Suivant).



7. Le clic à côté de permettent des icônes pour que les utilitaires client soient placés dans le répertoire de Cisco Aironet dans la fenêtre choisie de dossier de programme.
8. Exécutez une de ces étapes dans la fenêtre complète d'installation : Si vous ne sélectionnez aucune authentification sur serveur dans le lancement choisi d'étape 5 l'**Aironet Client Utility** et cliquez sur Finish. L'ACU s'ouvre ainsi vous pouvez configurer votre adaptateur de client.



Si

vous sélectionnez l'authentification par serveur LEAP ou EAP dans l'étape 5, sélectionnez **oui, je veux redémarrer mon ordinateur maintenant**, retire la CD-ROM du lecteur de CD-ROM de l'ordinateur, et clique sur Finish. Quand l'ordinateur redémarre, écrivez votre nom d'utilisateur et mot de passe à l'écran de connexion au réseau. Après la séquence d'opérations décrites dans les sections d'EAP et de LEAP ci-dessus, l'adaptateur de client authentifie au serveur et reçoit une clé WEP de session, si votre adaptateur de client est configuré pour s'associer à un Point d'accès Eap-activé. L'installation des utilitaires est complète. Référez-vous au [guide de configuration du logiciel d'adaptateurs LAN sans fil de Cisco Aironet](#) pour des instructions sur la façon dont utiliser chaque utilitaire.

## Vérifiez l'installation

Ouvrez l'ACU en double-cliquer l'icône ACU sur votre appareil de bureau pour vérifier que vous avez correctement installé le pilote approprié et les utilitaires client. Si l'installation était réussie, le coin inférieur gauche de l'écran d'Aironet Client Utility indique que votre adaptateur de client est associé à son Point d'accès.

Vérifiez la barre d'état système sur votre appareil de bureau pour vérifier que votre adaptateur de client est authentifié et a reçu une clé WEP de session (si vous activez le LEAP ou l'EAP sur votre adaptateur de client). L'icône de WepStat, qui ressemble à deux ordinateurs connectés, devrait apparaître dans la barre d'état système et indiquer que le LEAP ou l'EAP est authentifié et le WEP est activée. En outre, le LEAP ou l'EAP et l'enable WEP devraient être sélectionnés dans l'écran de sécurité des réseaux dans l'ACU. Pour de plus amples informations, référez-vous au [Confidentialité équivalente aux transmissions par fil \(WEP\) sur des points d'accès Aironet et jetez un pont sur l'exemple de configuration](#).

## Informations connexes

- [Adaptateurs client LAN sans fil Cisco Aironet](#)
- [Adaptateurs Lan sans fil de la gamme Cisco Aironet 340](#)
- [Ressources de prise en charge sans fil](#)
- [Téléchargement Sans fil](#) (clients [enregistrés](#) seulement)
- [Support et documentation techniques - Cisco Systems](#)