

# WLC 5760/3850 WebAuth fait sur commande avec l'exemple de configuration d'authentification locale



ID de document : 117728

Mis à jour : Juin 09, 2014

Contribué par Alexandre De Menezes et Surendra BG, ingénieurs TAC Cisco.



[PDF de téléchargement](#)



[Copie](#)

[Commentaires](#)

## [Produits connexes](#)

- [Contrôleurs LAN de radio de gamme Cisco 5700](#)
- [Réseau local sans fil \(WLAN\)](#)

## Contenu

[Introduction](#)

[Conditions préalables](#)

[Conditions requises](#)

[Composants utilisés](#)

[Configurez](#)

[Diagramme du réseau](#)

[Authentification, autorisation et comptabilité \(AAA\)](#)

[Parameter-map](#)

[Configuration Sans fil du RÉSEAU LOCAL \(WLAN\)](#)

[Configuration globale](#)

[Créer les utilisateurs locaux](#)

[Configuration de FTP pour le transfert de fichiers](#)

[Téléchargement à flasher](#)

[HTML de Webauth login d'échantillon](#)

[Captures d'écran](#)

[Vérifiez](#)

[Dépannez](#)

[Cisco relatif prennent en charge des discussions de la Communauté](#)

# Introduction

Ce document décrit comment configurer un WebAuth fait sur commande avec l'authentification locale sur un contrôleur LAN Sans fil (WLC).

## Conditions préalables

### Conditions requises

Avant que vous configuriez et personnalisiez WebAuth, assurez à cela votre PC :

- A une adresse IP sur un Identifiant SSID (Service Set Identifier) ouvert
- Peut cingler la passerelle par défaut
- Peut identifier et localiser le Domain Name Server (DN) (**ipconfig/tous**)
- Peut résoudre des noms (avec le **nslookup**)
- Peut accéder à l'Internet

### [Composants utilisés](#)

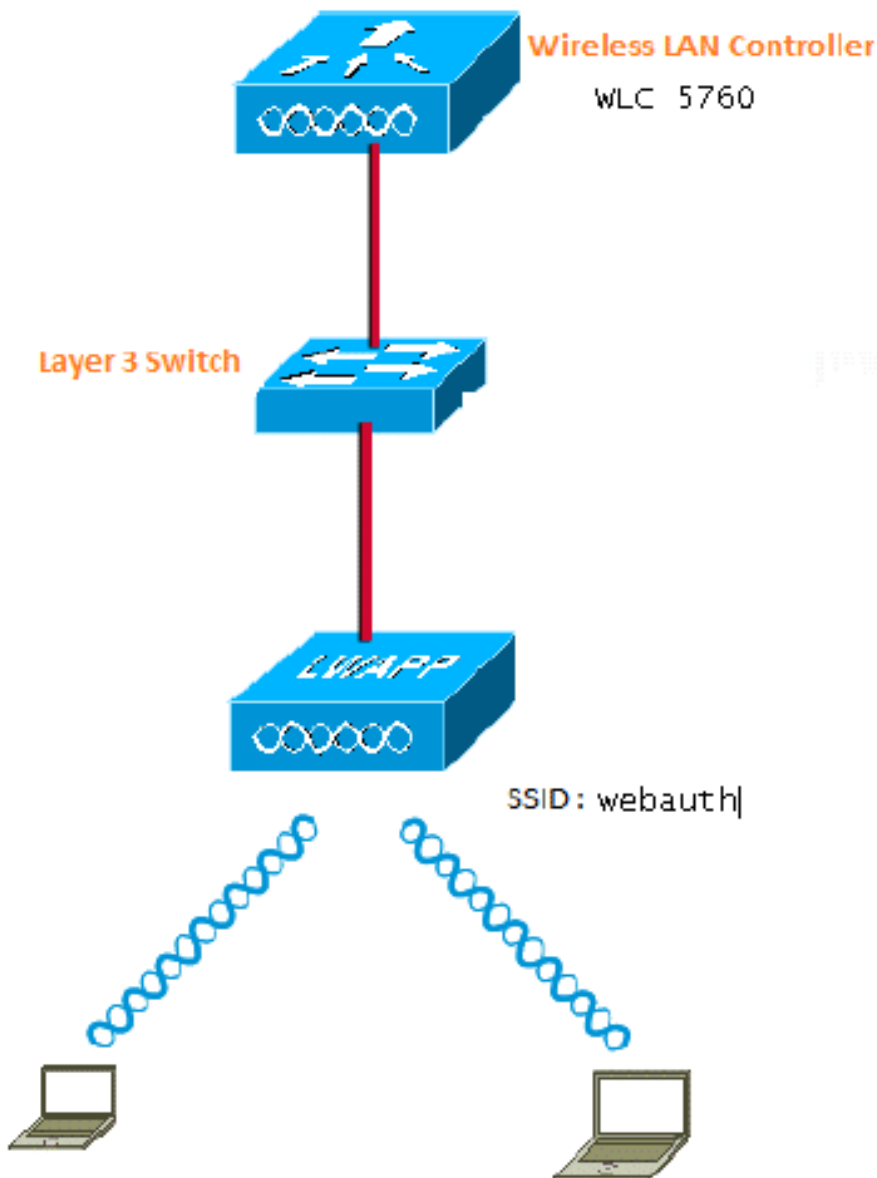
Les informations contenues dans ce document sont basées sur les versions de matériel et de logiciel suivantes :

- Des 5760 WLC qui exécute le code 3.3
- Point d'accès léger de gamme 3600 de Cisco Aironet
- Suppliant de radio d'indigène de Microsoft Windows 7

Les informations contenues dans ce document ont été créées à partir des périphériques d'un environnement de laboratoire spécifique. Tous les périphériques utilisés dans ce document ont démarré avec une configuration effacée (par défaut). Si votre réseau est opérationnel, assurez-vous que vous comprenez l'effet potentiel de toute commande.

## Configurez

### [Diagramme du réseau](#)



## Authentification, autorisation et comptabilité (AAA)

Voici la configuration pour l'AAA. Ceci configure l'authentification et les profils d'autorisation de telle manière que les clients qui connectent soient authentifiés à la base de données des gens du pays WLC.

```
aaa new-model
aaa authentication login local_webauth local
aaa authorization network default local
aaa authorization credential-download default local
```

## Parameter-map

Voici la configuration pour le parameter-map. Cette section fournit la vue sur le comment configurer l'adresse IP virtuelle sur le WLC et comment placer le type de paramètre, qui aide à spécifier l'URL de réorientation, la page de page de connexion, de déconnexion, et la page de

panne. Vous devez s'assurer que l'éclair a ces fichiers.

```
parameter-map type webauth global
virtual-ip ipv4 1.1.1.1
```

```
parameter-map type webauth custom
type webauth
redirect on-success http://www.cisco.com
banner text ^C CC global ip for redirect ^C
  custom-page login device flash:webauth_login.html
  custom-page success device flash:webauth_success.html
  custom-page failure device flash:webauth_failure.html
  custom-page login expired device flash:webauth_expired.html
```

## Configuration Sans fil du RÉSEAU LOCAL (WLAN)

Voici la configuration pour le WLAN. Le WLAN est configuré pour le degré de sécurité de la couche 3. Cette configuration trace la liste d'authentification à Local\_webauth et s'assure que l'authentification est manipulée par les utilisateurs du réseau locaux. Ceci appelle la configuration d'AAA qui est dans la mesure initiale.

```
wlan webauth 1 webauth

client vlan Vlanx
no security wpa
no security wpa akm dot1x

no security wpa wpa2
no security wpa wpa2 ciphers aes
security web-auth
security web-auth authentication-list local_webauth

security web-auth parameter-map custom

session-timeout 1800
no shutdown
```

## Configuration globale

Utilisez ceci pour la configuration globale. Assurez-vous que vous faites activer HTTP/HTTPS et le cheminement de périphérique IP. Si vous n'activez pas HTTP/HTTPS, vous n'obtenez pas la page Web.

```
ip http server
ip device tracking
```

## Créez les utilisateurs locaux

Employez ceci afin de créer des utilisateurs locaux.

```
username <username> password 0 <password>
```

## Configuration de FTP pour le transfert de fichiers

Utilisez ceci pour la configuration de FTP pour le transfert de fichiers.

```
ip ftp username <username>
ip ftp password <password>
```

## Téléchargement à flasher

Employez ceci afin de télécharger les fichiers HTML faits sur commande à l'éclair : avec la commande :

```
5760# copy ftp://x.x.x.x/webauth_login.html flash:
```

Voici un exemple de contenu de la mémoire Flash :

```
w-5760-2#dir flash:
```

```
Directory of flash:/
```

```
64649  -rw-      1164   Oct 7 2013 04:36:23 +00:00  webauth_failure.html
64654  -rw-      2047   Oct 7 2013 13:32:38 +00:00  webauth_login.html
64655  -rw-      1208   Oct 7 2013 04:34:12 +00:00  webauth_success.html
64656  -rw-       900   Oct 7 2013 04:35:00 +00:00  webauth_expired.html
64657  -rw-     96894   Oct 7 2013 05:05:09 +00:00  web_auth_logo.png
64658  -rw-     23037   Oct 7 2013 13:17:58 +00:00  web_auth_cisco.png
64660  -rw-      2586   Oct 7 2013 13:31:27 +00:00  web_auth_aup.html
```

## HTML de Webauth\_login d'échantillon

Si ceci a besoin de n'importe quelle modification ou personnalisation, vous devez faire participer un développeur qui connaît le HTML, qui n'est pas couvert par le centre d'assistance de Cisco Technial.

```
w-5760-2#dir flash:
```

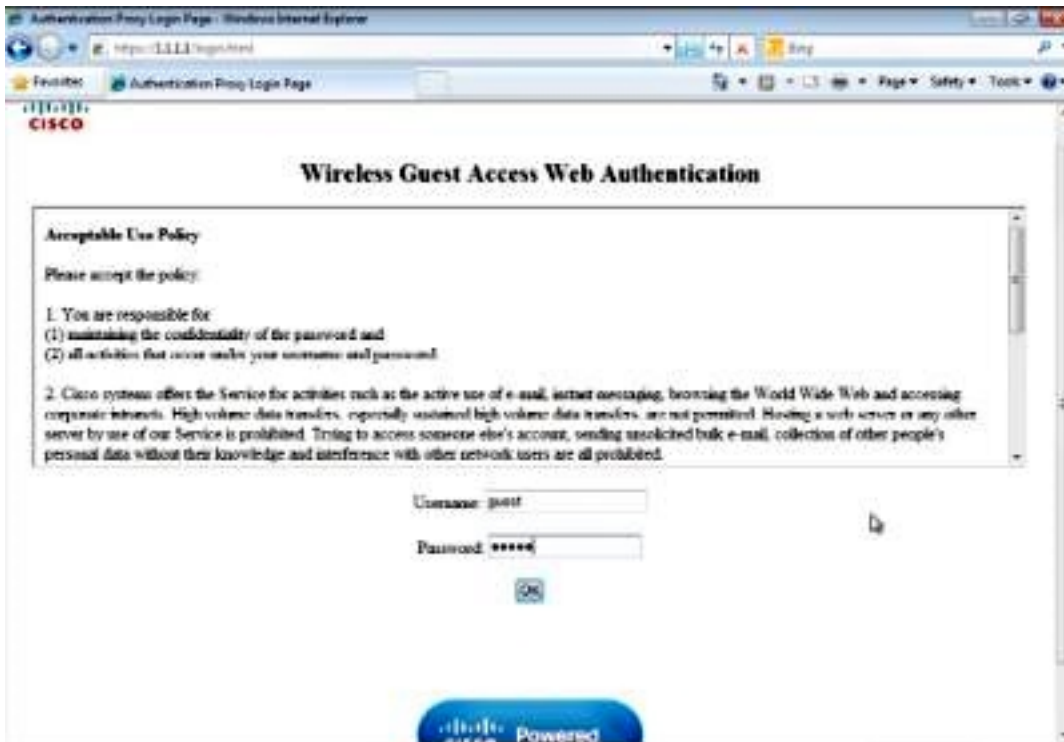
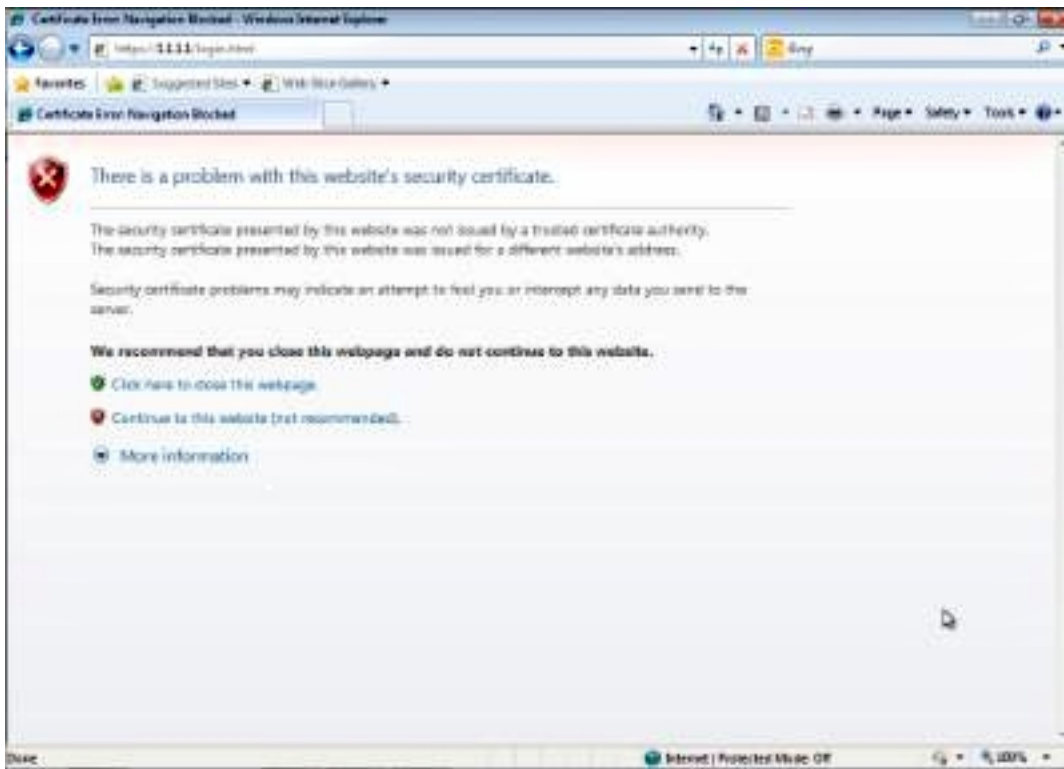
```
Directory of flash:/
```

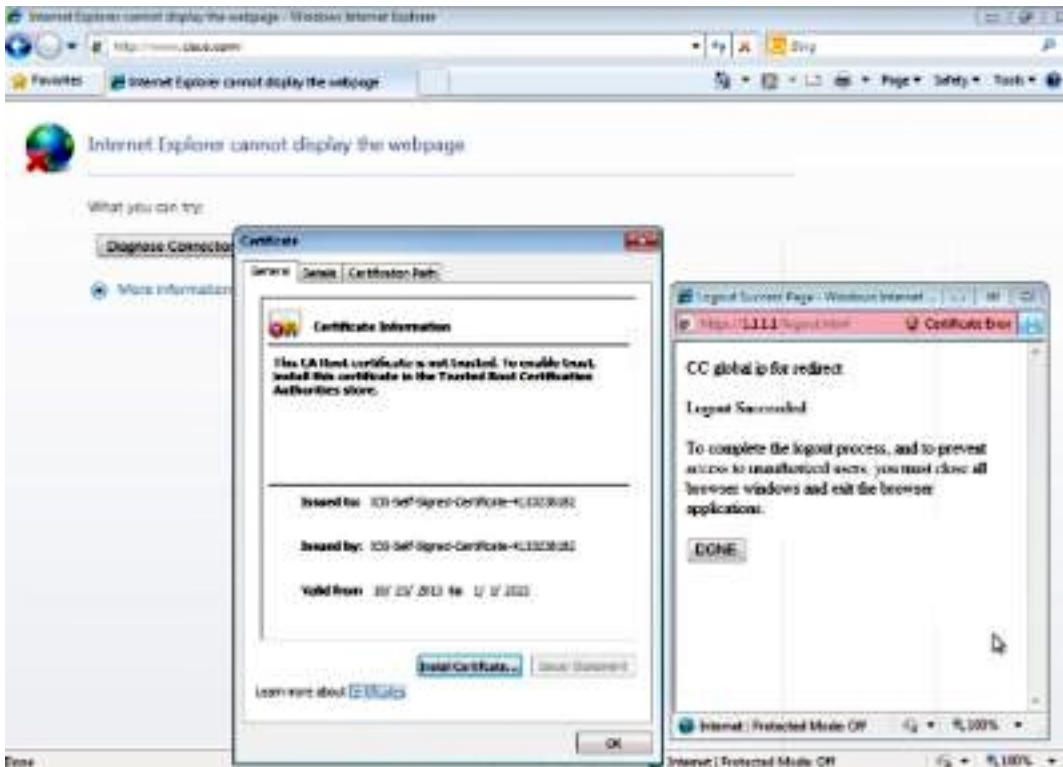
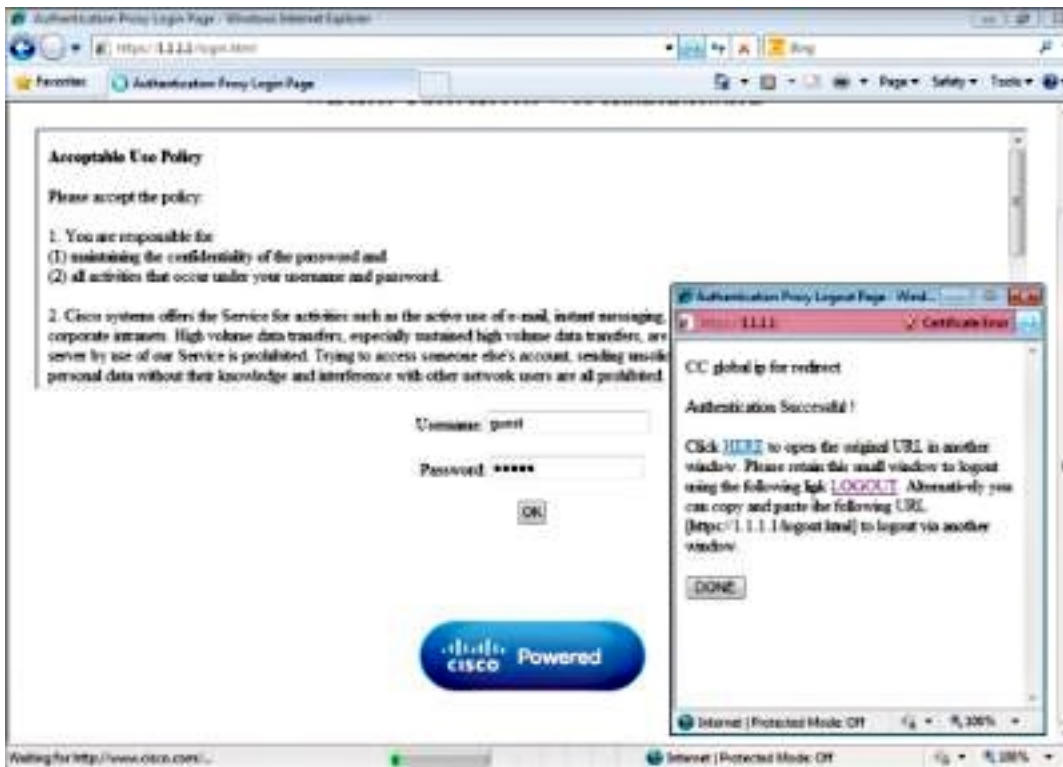
```
64649  -rw-      1164   Oct 7 2013 04:36:23 +00:00  webauth_failure.html
64654  -rw-      2047   Oct 7 2013 13:32:38 +00:00  webauth_login.html
64655  -rw-      1208   Oct 7 2013 04:34:12 +00:00  webauth_success.html
64656  -rw-       900   Oct 7 2013 04:35:00 +00:00  webauth_expired.html
64657  -rw-     96894   Oct 7 2013 05:05:09 +00:00  web_auth_logo.png
64658  -rw-     23037   Oct 7 2013 13:17:58 +00:00  web_auth_cisco.png
64660  -rw-      2586   Oct 7 2013 13:31:27 +00:00  web_auth_aup.html
```

## Captures d'écran

Voici quelques captures d'écran du client :

Le client se connecte au WLAN et est automatiquement réorienté :





## Vérifiez

Aucune procédure de vérification n'est disponible pour cette configuration.

## Dépannez

Il n'existe actuellement aucune information de dépannage spécifique pour cette configuration.

Ce document était-il utile ? [Oui aucun](#)

Merci de votre feedback.

[Ouvrez une valise de support](#) (exige un [contrat de service Cisco](#).)

## **Cisco relatif prennent en charge des discussions de la Communauté**

[Cisco prennent en charge la Communauté](#) est un forum pour que vous posiez et pour répondez à des questions, des suggestions de partage, et collabore avec vos pairs.

Référez-vous au [Conventions relatives aux conseils techniques Cisco](#) pour les informations sur des conventions utilisées dans ce document.

Mis à jour : Juin 09, 2014

ID de document : 117728